



Stichting Aanpak Voertuigcriminaliteit
PROGRAMMABUREAU



F.J. Blaauw
Strategisch analist
Landelijk Informatiecentrum Voertuigcriminaliteit
AVC, juli 2018



Inhoud

Blad 3	Voorwoord
Blad 4	Diefstallen per categorie, 2014 t/m 2018
Blad 5	Terugvindpercentage per categorie, 2014 t/m 2018
Blad 6	Diefstallen per politie Eenheid 2018
Blad 7	Tijdsduur terugvinden voertuigen, 2014 t/m 2018
Blad 8	Leeftijd gestolen personenvoertuigen 2014 t/m 2018
Blad 9	Terugvindpercentage personenvoertuigen per leeftijd 2018
Blad 10	Perc. gestolen persvrt. 0-3 en 4-6 jaar 2014 t/m 2018
Blad 11	Aantal diefstallen per merk personenvoertuigen 2016 t/m 2018
Blad 12	Diefstalrisico en terugvindpercentage per merk personenvoertuigen in 2018
Blad 14	Top 10 gestolen personenvoertuigen naar type 2018
Blad 16	Diefstalrisico personenvoertuigen naar merk/type (≥50) 2018
Blad 17	Diefstal personenvoertuigen met hoofdbrandstof “Elektrisch” 2017 en 2018
Blad 18	Diefstalrisico “lichte” (max 3500 kg) bedrijfsvoertuigen naar merk 2018
Blad 19	Diefstalrisico “zware” (boven 3500 kg) bedrijfsvoertuigen naar merk 2018
Blad 20	Gestolen aanhangers, opleggers 2014 t/m 2018
Blad 21	Gestolen motorrijwielen naar leeftijd 2017 t/m 2018
Blad 22	Diefstalrisico motorrijwielen naar merk 2018
Blad 23	Gestolen motorrijwielen naar leeftijd 2016 t/m 2018
Blad 24	Gestolen brom- en snorfietsen per politie Eenheid 2016 t/m 2018
Blad 25	Diefstalrisico brom- en snorfietsen naar merk en leeftijd in 2017 en 2018

Voorwoord

Dit is de Statistiek Voertuigdiefstallen over de maanden januari t/m juni 2018, met vergelijkingen over de jaren vanaf 1995. Deze statistiek wordt uitgebracht door de Stichting AVc en is samengesteld door de RDW, Dienst Wegverkeer. De RDW beheert namens de AVc partners het bronbestand gestolen voertuigen. Dit bronbestand wordt gevoed door meldingen van de politie over diefstallen en terugvinden van voertuigen en door gegevens uit de RDW registers.

De statistieken die in deze rapportage zijn opgenomen zijn niet de enig mogelijke. Andere doorsneden uit het bronbestand kunnen op aanvraag worden geleverd. Hierbij gelden uiteraard enkele beperkingen i.v.m. de privacy.

In deze rapportage is onder meer aandacht besteed aan de relatie tussen voertuigdiefstallen en bepaalde merken voertuigen. Voor een juiste interpretatie van de betreffende gegevens is het volgende van belang.

- De gegevens over het aantal voertuigen dat in Nederland aanwezig is, hebben betrekking op het "actief park". De betreffende cijfers zijn afkomstig van de RDW, gebaseerd op het kentekenregister. Hierin zijn **niet** begrepen voertuigen die
 - ⇒ Eindstatus als sloop en export
 - ⇒ geen tenaamstelling in het RDW register
 - ⇒ kenteken vervangen
 - ⇒ ongeldig verklaring
 - ⇒ gebruik buiten openbare weg
 - ⇒ kenteken vervallen
- De telling van het actieve park is afkomstig van de RDW en is de momentopname van 30 juni 2018.
- Als gestolen kunnen worden geregistreerd alle voertuigen met een geldig Nederlands kenteken. Dat is dus inclusief geschorste voertuigen en voertuigen die niet aan de verplichting rond a.p.k. en/of verzekering voldoen. In het bronbestand van gestolen voertuigen kunnen geen voertuigen voorkomen met een buitenlands kenteken of met een bijzonder kenteken (BN/GN/CD), noch voertuigen waar nog geen kenteken voor is afgegeven. Diefstal van dergelijke voertuigen wordt apart geregistreerd in het zogenaamde mobiele objecten register (MOB) bij de RDW. Gegevens uit dit MOB zijn in de laatste drie bladzijden van deze rapportage opgenomen.
- De statistieken hebben betrekking op de aan- en afmelding van gestolen voertuigen door de politie eenheden werkzaam vanaf 1 januari 2018.

Maandelijks worden de diefstalcijfers per categorie en per politieregio ook op het internet gepubliceerd. Zie het adres hier onder.

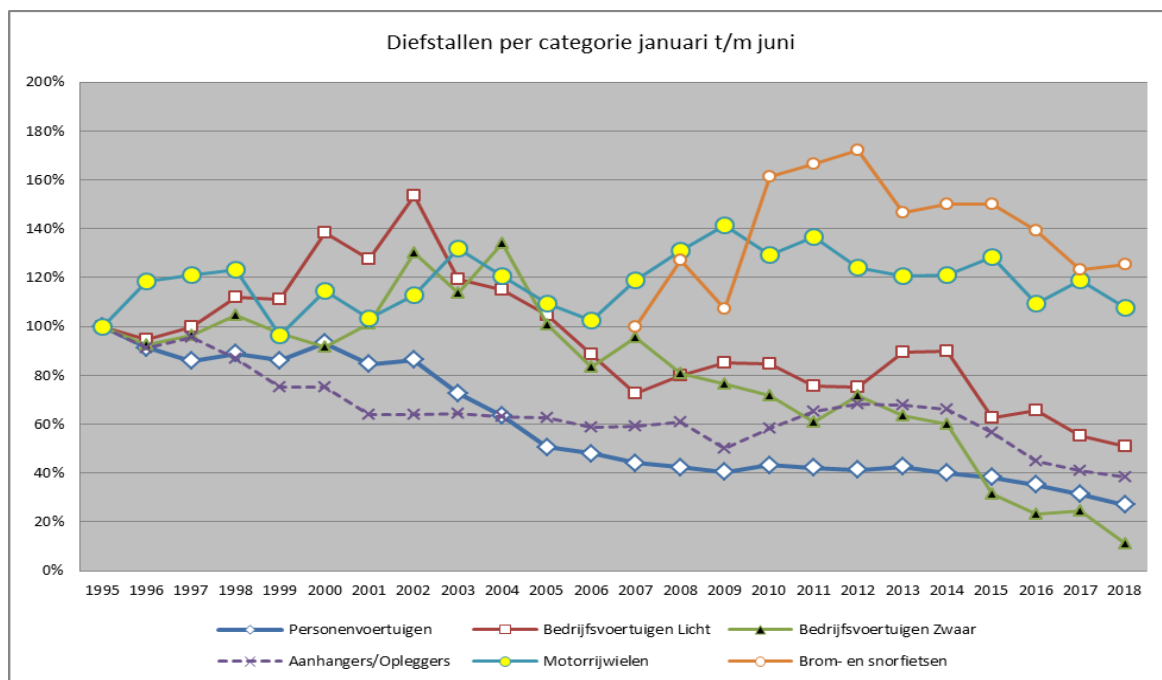
De Stichting Aanpak Voertuigcriminaliteit ontvangt graag reacties op deze rapportage van alle gebruikers. Op- of aanmerkingen, vragen en suggesties zijn welkom op ons adres:

Stichting Aanpak Voertuigcriminaliteit
Postbus 200
3870 CE Hoevelaken

e-mail: secretariaat@stavc.nl
internet: www.stavc.nl

**Bron van alle gegevens in deze bundel:
RDW**

Alle categorieën

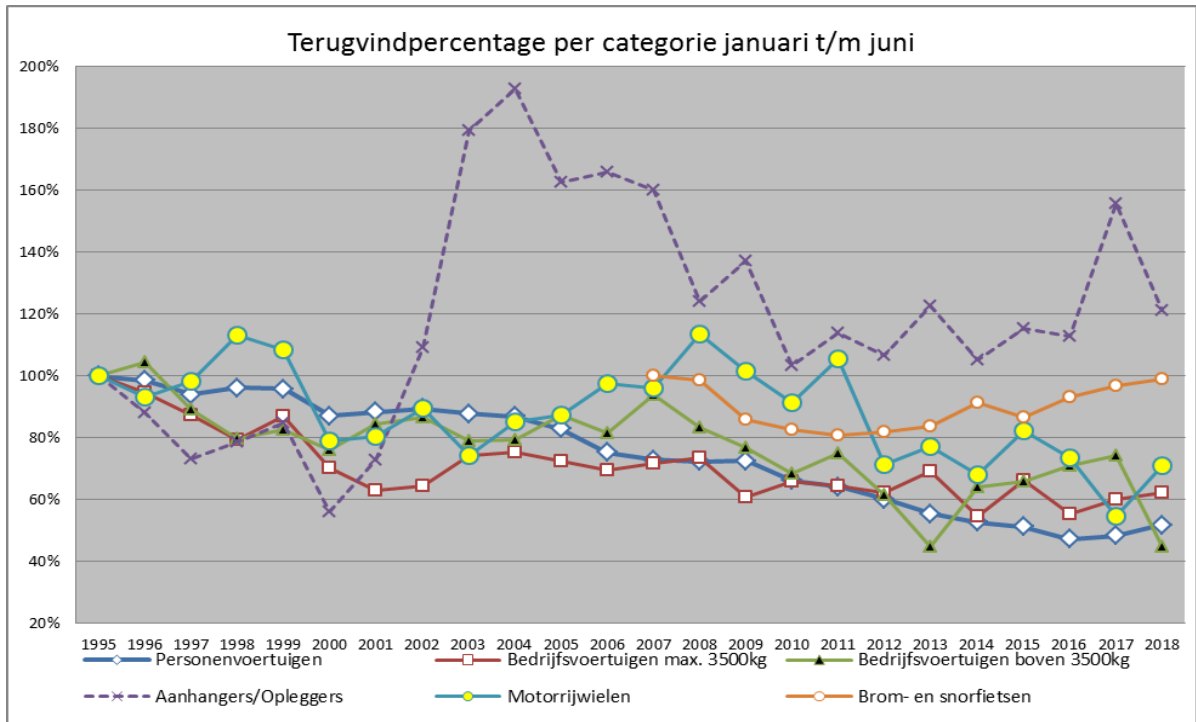


In de grafiek zijn de diefstalcijfers van 1995 per categorie op 100% gesteld. In de categorie Brom- en snorfietsen is het jaar 2007 op 100% gesteld.

De daling van diefstal van personenvoertuigen krijgt ook in 2018 een vervolg. Dit geldt voor zowel "jonge" als personenvoertuigen van 4 jaar en ouder.

De diefstal van de overige categorieën is ook gedaald met uitzondering de categorie brom- en snorfiets welke een lichte stijging met 1,8% laat zien.

Ontwikkeling diefstallen per categorie januari t/m Juni					
Categorie	2014	2015	2016	2017	2018
Personenvoertuigen	5.492	5.180	4.776	4254	3.643
Bedrijfsvoertuigen Licht	1.148	900	940	793	732
Bedrijfsvoertuigen Zwaar	84	49	36	38	17
Aanhangers/Opleggers	625	462	367	334	314
Motorrijwielen	891	871	742	807	732
Sub totaal	8.240	7.462	6.861	6.226	5.438
Percentage tov 1995	49,6%	44,9%	41,3%	37,5%	32,7%
Brom- en snorfietsen	7.460	6.881	6.380	5.656	5.755
Totaal	15.700	14.343	13.241	11.882	11.193



In de grafiek zijn de terugvindpercentages van 1995 per categorie op 100 % gesteld. In de categorie Brom- en snorfietsen is het jaar 2007 op 100% gesteld.

Nagenoeg alle categorieën, met uitzondering van zware bedrijfsvoertuigen en aanhangers/opleggers, vertonen een lichte stijging t.o.v. 2017.

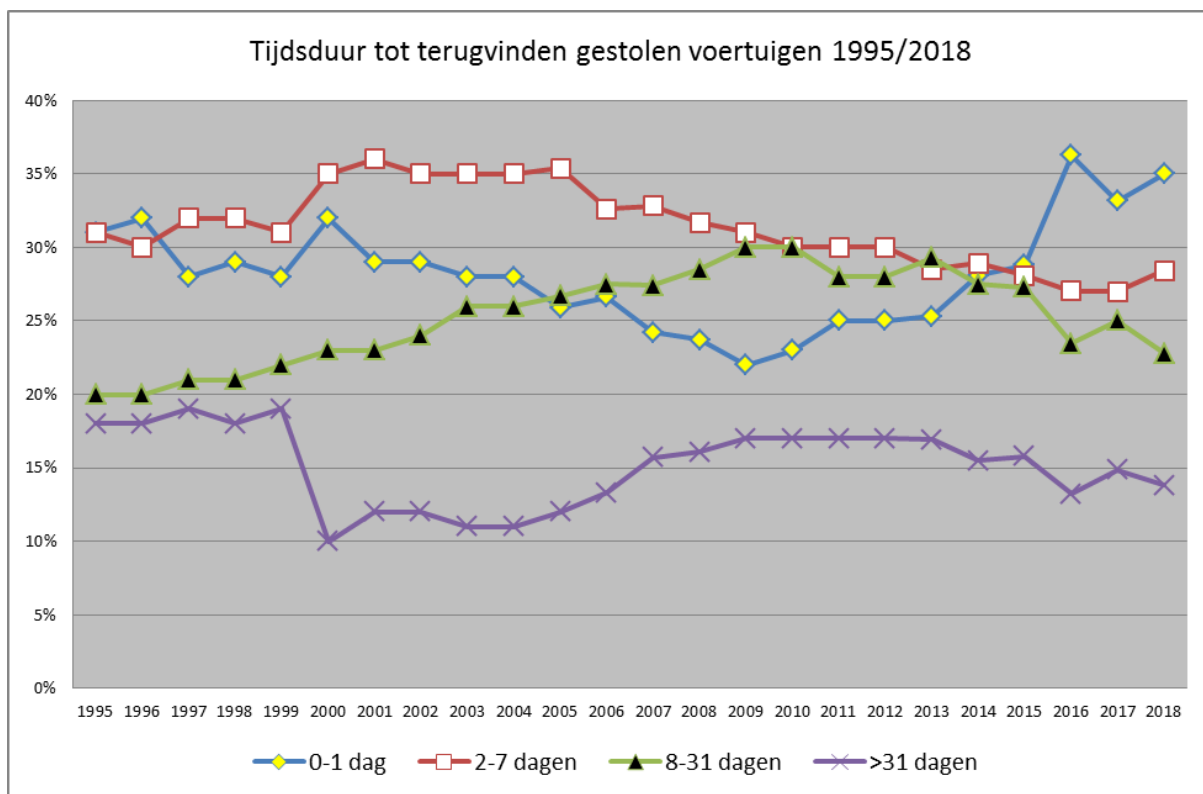
Percentage teruggevonden per categorie januari t/m juni						
Categorie						Aantal terug
	2014	2015	2016	2017	2018	2018
Personenvoertuigen	38,0%	34,7%	34,1%	34,9%	37,3%	1.359
Bedrijfsvoertuigen Licht	30,3%	36,8%	30,9%	33,4%	34,6%	253
Bedrijfsvoertuigen Zwaar	47,6%	49,0%	52,8%	55,3%	33,3%	6
Aanhangers/Opleggers	15,8%	17,3%	16,9%	23,4%	18,2%	57
Motorrijwielen	16,8%	20,3%	18,2%	13,5%	17,5%	128
Sub totaal	33,1%	32,0%	31,1%	31,4%	33,2%	1.803
Brom- en snorfietsen	24,8%	23,5%	25,3%	26,2%	26,8%	1.544
Totaal	29,1%	28,1%	28,3%	28,9%	29,9%	3.347

Diefstallen per categorie/Eenheid, januari t/m juni 2018							
Eenheid	Persvrt	Bedrijfsvrt	Aanhanger	Oplegger	Motorrij wiel	Brom- en snorfiets	Totaal
Amsterdam	554	73	7		192	1.036	1.862
Oost-Nederland	477	164	59	7	43	747	1.497
Haaglanden	353	68	20		136	787	1.364
Rotterdam	466	88	29	10	95	602	1.290
Oost-Brabant	362	83	62	8	46	467	1.028
Noord-Holland	268	54	16		46	627	1.011
Midden-Nederland	315	71	30	3	35	525	979
Limburg	347	70	18	4	63	346	848
Zeeland – West-Brabant	280	34	14	4	28	320	680
Noord-Nederland	125	25	17	4	27	295	493
Landelijke Eenheid	88	18	1	1	21	3	132
KMAR	8	1					9
Totaal	3.643	749	273	41	732	5.755	11.193

In bovenstaande tabel zijn de gemotoriseerde driewielers (Trikes) en zware vierwielers (Quads) opgenomen in de categorie personenvoertuigen. Deze hebben in het kentekenregister een eigen voertuigklasse maar zijn gekentekend als personenvoertuigen.

In de politie Eenheden Oost Nederland, Rotterdam en Oost Brabant worden de meeste bedrijfsvoertuigen gestolen.

Traditioneel worden veruit de meeste motorrijwielen en brom- en snorfietsen in Amsterdam gestolen.

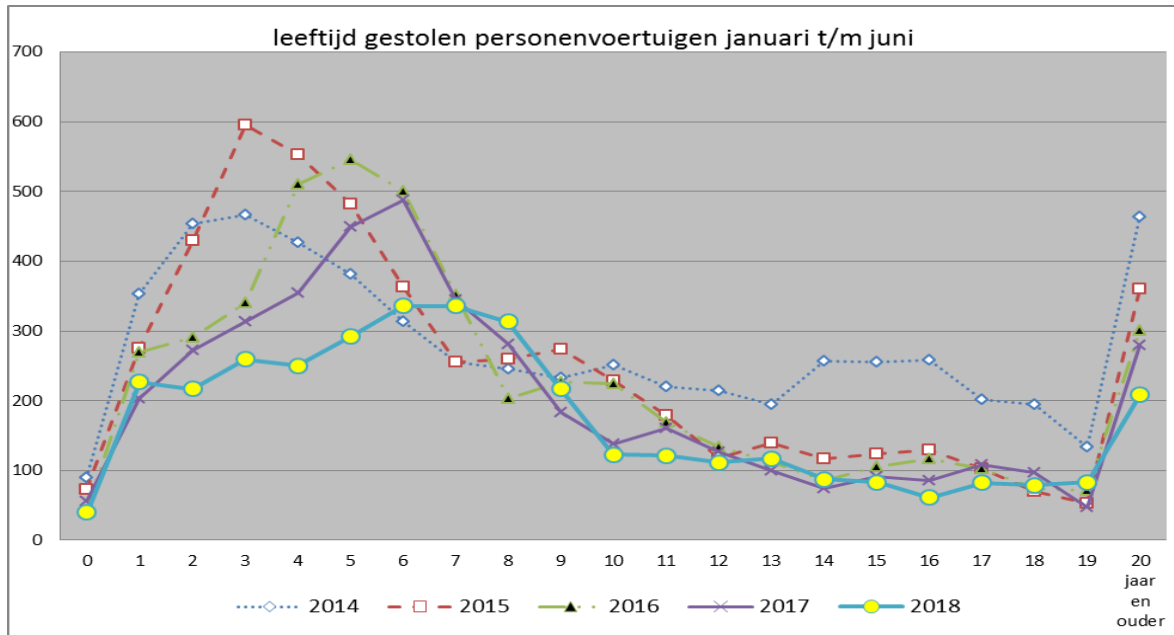


35% van de teruggevonden voertuigen, wordt binnen 24 uur na de diefstal aangetroffen. Dit is een lichte stijging t.o.v. vorig jaar. Bij de categorie personenvoertuigen is dat iets lager namelijk 34,4%.

Van de gestolen voertuigen welke weer worden aangetroffen, wordt 63,3% binnen één week en 86,1% binnen één maand teruggevonden. Bij de categorie personenvoertuigen is dit respectievelijk 61,7% en 84,8%.

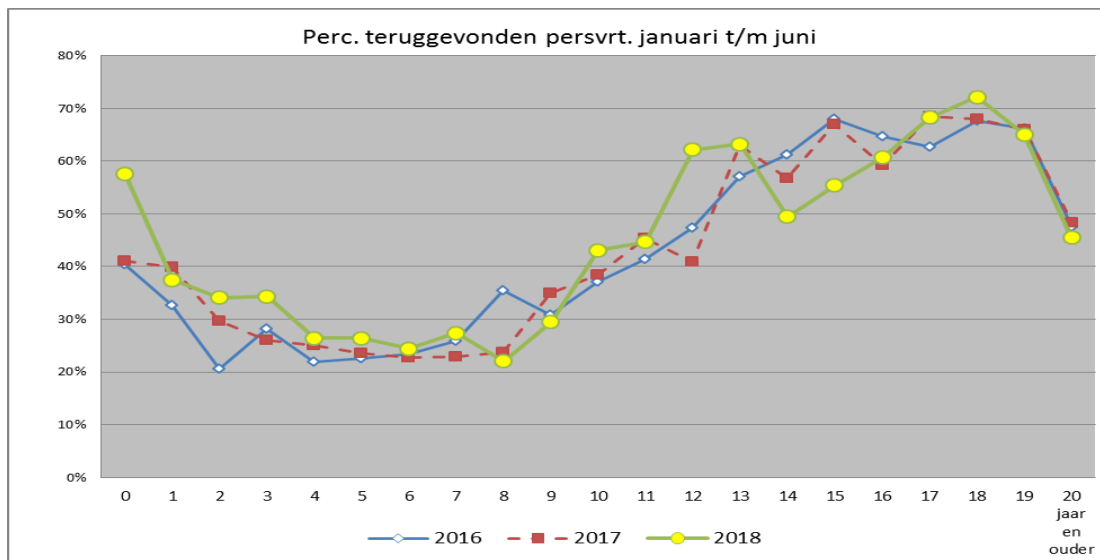
Overzicht tijdsduur tot terugvinden van gestolen voertuigen					
Tijd	2014	2015	2016	2017	2018
	aantal	aantal	aantal	aantal	aantal
0-1 dag	1288	1159	1359	1140	1170
2-7 dagen	1322	1131	1013	928	949
8-31 dagen	1259	1100	880	860	764
>31 dagen	707	638	496	511	464
Totaal	4.576	4.028	3.748	3.439	3.347

Personenvervoertuigen



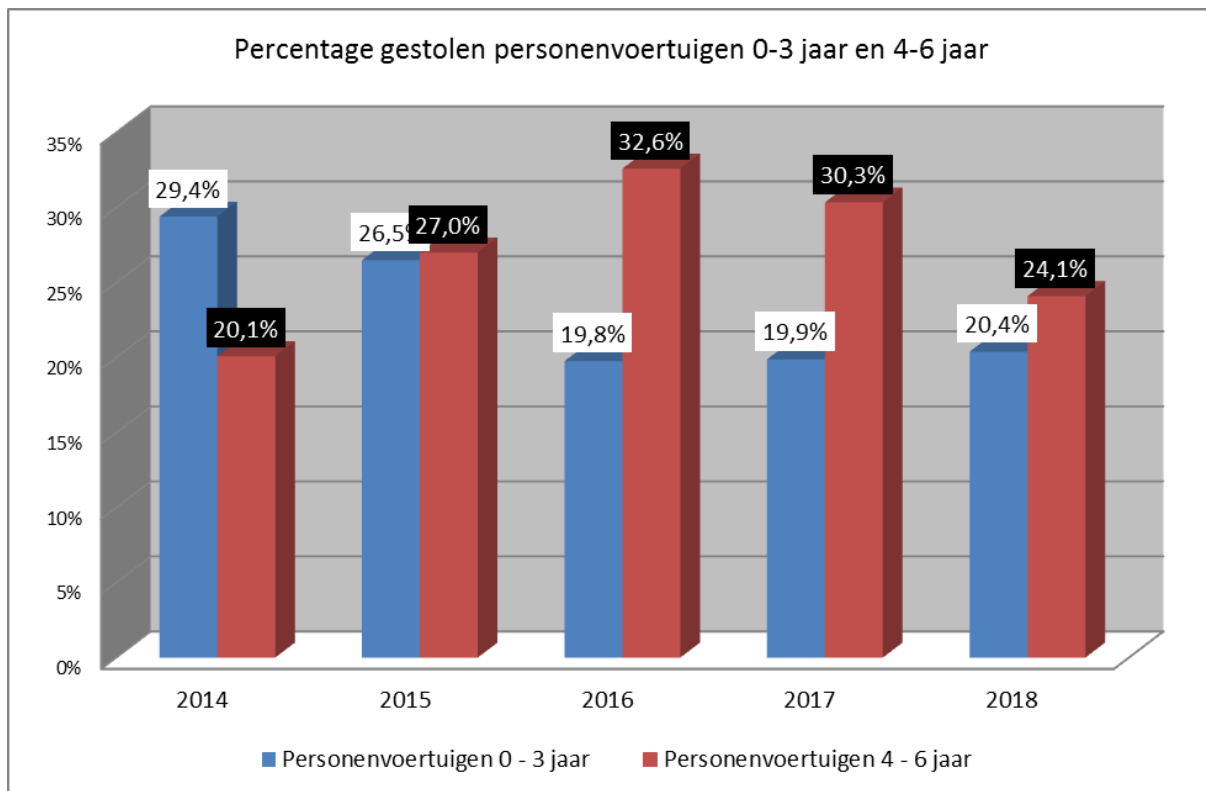
Leeftijd gestolen personenvervoertuigen, januari t/m Juni					
Leeftijd in jaren	Jaar gestolen				
	2014	2015	2016	2017	2018
0	74	73	42	56	40
1	349	275	270	203	227
2	532	430	291	273	217
3	660	595	341	314	259
Sub totaal	0	1373	944	846	743
4	510	553	511	354	250
5	321	482	546	450	292
6	275	363	500	487	336
7	299	256	352	345	336
Sub totaal	0	1654	1909	1636	1214
8	343	259	203	281	313
9	279	274	227	183	217
10	222	228	224	138	123
11	175	179	169	161	121
Sub totaal	0	940	823	763	774
12	137	118	133	127	111
13	167	139	112	100	117
14	139	116	85	74	87
15	170	124	106	91	83
Sub totaal	0	497	436	392	398
16	117	130	116	86	61
17	117	103	102	108	82
18	71	70	74	97	79
19	62	53	71	47	83
Sub totaal	0	356	363	338	305
20 jaar en ouder	473	360	301	279	167
Totaal	5.492	5.180	4.776	4.254	3.643

Er zijn 103 "jonge" personenvervoertuigen minder gestolen t.o.v. vorig jaar. Dit is een daling met ruim 12,2% t.o.v. vorig jaar.



Leeftijd	Terug	Niet terug	Totaal	Perc. terug 2017	Perc. Terug 2018
0	23	17	40	41,1%	57,5%
1	85	142	227	39,9%	37,4%
2	74	143	217	29,7%	34,1%
3	89	170	259	26,1%	34,4%
Sub totaal	271	472	743	31,6%	36,5%
4	66	184	250	25,1%	26,4%
5	77	215	292	23,6%	26,4%
6	82	254	336	22,8%	24,4%
7	92	244	336	22,9%	27,4%
Sub totaal	317	897	1214	23,5%	26,1%
8	69	244	313	23,8%	22,0%
9	64	153	217	35,0%	29,5%
10	53	70	123	38,4%	43,1%
11	54	67	121	45,3%	44,6%
Sub totaal	240	534	774	33,7%	31,0%
12	69	42	111	40,9%	62,2%
13	74	43	117	63,0%	63,2%
14	43	44	87	56,8%	49,4%
15	46	37	83	67,0%	55,4%
Sub totaal	232	166	398	55,6%	58,3%
16	37	24	61	59,3%	60,7%
17	56	26	82	68,5%	68,3%
18	57	22	79	68,0%	72,2%
19	54	29	83	66,0%	65,1%
Sub totaal	204	101	305	65,7%	66,9%
20 jaar en ouder	95	114	209	48,4%	45,5%
Totaal	1.359	2.284	3.643	34,9%	37,3%

Gemiddeld is het terugvindpercentage licht gestegen naar 37,3%. Daar naast valt het hoge terugvindpercentage van nieuwe (0 jaar) gestolen personenvoertuigen op met 41,1%.



Uit bovenstaande grafiek blijkt dat het percentage gestolen personenvoertuigen 0 t/m 3 jaar, licht is gestegen.

De top 10 in de tabel vertegenwoordigt 81% van alle gestolen personenvoertuigen van 0 t/m 3 jaar in 2018.

Toyota en Fiat vertonen een grote stijging. Daarnaast is BMW ook gestegen.

De overige merken laten allen een daling zien.

Bij Toyota gaat het in 72% om personenvoertuigen met "Elektriciteit" als hoofdbrandstof.

Top 10 gestolen personenvoertuigen 0 t/m 3 jaar, 2014 t/m 2018						
Merk	2014	2015	2016	2017	2018	Perc. 2018 tov 2017
TOYOTA	64	49	34	49	129	263,3%
VOLKSWAGEN	565	387	162	130	92	70,8%
PEUGEOT	81	99	81	82	69	84,1%
BMW	107	44	33	49	60	122,4%
MERCEDES-BENZ	60	63	60	55	56	101,8%
RENAULT	45	112	153	120	51	42,5%
AUDI	114	130	72	54	45	83,3%
FIAT	41	18	29	19	33	173,7%
OPEL	63	41	52	35	21	60,0%
FORD	28	39	22	24	20	83,3%

Verloop diefstallen personenvoertuigen per merk januari t/m juni				
Merk	2016	2017	2018	
	aantal	aantal	aantal	tov 2017
Volkswagen	1.423	1.255	1.010	80,5%
BMW	444	356	349	98,0%
Audi	386	360	252	70,0%
Toyota	167	152	226	148,7%
Renault	265	273	207	75,8%
Mercedes-Benz	216	222	200	90,1%
Peugeot	224	213	195	91,5%
Opel	276	237	166	70,0%
Fiat	116	109	131	120,2%
Ford	134	105	116	110,5%
Seat	218	131	97	74,0%
Citroen	131	122	91	74,6%
Volvo	89	82	57	69,5%
Mini	29	38	45	118,4%
Kia	37	45	42	93,3%
Nissan	54	36	35	97,2%
Suzuki	60	53	33	62,3%
Skoda	22	26	31	119,2%
Land Rover	47	69	30	43,5%
Mazda	36	24	29	120,8%
Hyundai	39	22	28	127,3%
Porsche	16	19	27	142,1%
Mitsubishi	23	20	18	90,0%
Overige	201	208	128	61,5%
Totaal	4.653	4.117	3.543	86,1%

In de rubriek "overige" vallen die personenvoertuigen waarvan minder dan **15** zijn gestolen in 2018.

De 100 gestolen Quads en Trikes, welke vallen onder de categorie personenvoertuigen, staan apart vermeld op pagina 13.

Diefstalrisico per merk, categorie personenvoertuigen 2018					
Merk	gestolen	wagenpark	Diefstalrisico 1 op	Terug	Perc. Terug
QUATTRO	13	1.074	83	7	53,8%
BMW	349	337.042	966	131	37,5%
VOLKSWAGEN	1010	1.006.513	1.005	268	26,7%
LAND ROVER	30	31.031	1.034	12	40,0%
AUDI	252	271.316	1.077	85	33,7%
PORSCHE	27	36.206	1.341	10	37,0%
MERCEDES-BENZ	200	336.184	1.681	76	38,0%
MINI	45	89.577	1.991	12	26,7%
SEAT	97	214.890	2.215	43	44,3%
TOYOTA	226	579.553	2.564	69	30,5%
FIAT	131	346.129	2.642	49	37,4%
RENAULT	207	667.255	3.223	74	35,7%
PEUGEOT	195	705.961	3.639	95	49,0%
CITROEN	91	408.244	4.486	40	44,0%
OPEL	166	749.960	4.518	100	60,2%
ALFA ROMEO	13	60.390	4.645	7	53,8%
HONDA	17	84.888	4.993	8	47,1%
CHEVROLET	15	77.904	5.194	14	93,3%
FORD	116	620197	5347	77	66,4%
MAZDA	29	155.716	5.370	12	41,4%
SKODA	31	181.365	5.850	16	51,6%
KIA	42	255.329	6.079	27	64,3%
NISSAN	35	223.760	6.393	22	62,9%
VOLVO	57	369.070	6.475	28	49,1%
MITSUBISHI	18	145.812	8.101	14	77,8%
SUZUKI	33	267.992	8.121	19	57,6%
HYUNDAI	28	256.124	9.147	19	67,9%
OVERIGE	70	499.976	6.410	33	42,3%
Totaal	3.543	8.979.458	2.535	1.367	38,6%

Diefstalrisico is gebaseerd op halfjaarstatistiek 2018.

Van de grote merken hebben Land Rover, BMW en Volkswagen het hoogste diefstalrisico.

In de rubriek "overige" vallen die personenvoertuigen waarvan minder dan **15** zijn gestolen in 2018.

Diefstalrisico per merk, categorie Quad/Trike 2018					
MERK QUAD	gestolen	Wagenpark	Diefstalrisico 1 op	Terug	Perc. Terug
GILERA	13	639	49	1	7,7%
EGLMOTOR	2	121	61	1	0,0%
DINLI	2	141	71	0	0,0%
PIAGGIO	47	6405	136	5	10,6%
JINLING	2	424	212	0	0,0%
YAMAHA	18	4187	233	1	5,6%
BOMBARDIER RECR.PROD.INC.	3	990	330	0	0,0%
BASHAN	3	1053	351	0	0,0%
TGB	2	726	363	0	0,0%
Overige merken	8	15354	1919	0	0,0%
Totaal	100	30.040	300	8	8,0%

De gestolen gemotoriseerde Quads en Trikes vallen onder de categorie personenvoertuigen.

MERCEDES-BENZ	Aantal	PEUGEOT	Aantal	OPEL	Aantal
E-KLASSE	51	206	33	CORSA	55
C-KLASSE	49	208	27	ASTRA	44
A-KLASSE	36	308	25	ZAFIRA	13
B-KLASSE	12	108	25	VECTRA	10
SPRINTER	12	107	22	AGILA	10
CLA	11	2008	13	KARL/VIVA	9
ML	5	307	11	MERIVA	5
CLK	5	207	10	ADAM	4
S	4	106	7	INSIGNIA	3
KAMPEERAUTO	3	306	5	MOKKA	3
GLA	3	508	5	CALIBRA	2
CLS	2	PARTNER	3	KADETT	2
VITO	2	406	2	OMEGA	1
SLK	1	RCZ	2	TIGRA-A	1
VIANO	1	407	1	REKORD	1
GLE	1	205	1	DIPLOMAT	1
GLK	1	3008	1	VIVARO	1
GLC	1	5008	1	COMBO	1
		1007	1		
Totaal	200	Totaal	195	Totaal	166

FIAT	Aantal	FORD	Aantal
FIAT 500	72	FOCUS	34
FIAT PUNTO	23	FIESTA	28
FIAT PANDA	13	KA	27
PANDA	6	MONDEO	10
500 ABARTH	5	C-MAX	3
FIAT BRAVO	3	FOCUS C-MAX	3
FIAT SEICENTO	3	KUGA	3
ABARTH 500	2	ESCORT	2
CINQUECENTO	2	FUSION	2
290	1	MUSTANG	2
FIAT DUCATO	1	FORD MUSTANG	1
		S-MAX	1
Totaal	131	Totaal	116

Diefstalrisico van personenvoertuigen naar merk/type 2018

Merk/type	Aantal gestolen	Teruggevonden	Perc. Terug	actueel wagenpark	diefstalrisico 1 op
TOYOTA RAV4	57	9	15,8%	22.589	396
VW POLO	408	92	22,5%	258.186	633
VW GOLF	402	113	28,1%	326.392	812
BMW 3ER REIHE	153	52	34,0%	125.026	817
BMW 5ER REIHE	63	25	39,7%	58.816	934
FIAT 500	72	17	23,6%	88.828	1.234
MERCEDES-BENZ E	51	16	31,4%	63.419	1.244
VW UP	56	19	33,9%	80.856	1.444
RENAULT CLIO	100	10	10,0%	170.099	1.701
TOYOTA AYGO	59	18	30,5%	131.353	2.226
OPEL CORSA	55	27	49,1%	218.380	3.971

Van bovenstaand merk/type zijn 50 of meer gestolen.

Het terugvindpercentage van Renault Clio en Toyota RAV4 ligt ruim onder de 20%.

Zie voor bouwjaren bijlage A.

Personenauto's met als hoofdbrandstof "elektrisch"

Gestolen personenauto met hoofdbrandstof "Elektrisch"				
Merk	gestolen		actueel wagenpark	Diefstalrisico 2018 1 op
	2017	2018		
TOYOTA	23	109	117.213	1.075
PORSCHE		2	2.352	1.176
BMW	3	4	5.467	1.367
LEXUS	12	8	14.252	1.782
CITROEN	6	1	2.254	2.254
VOLKSWAGEN	12	10	24.190	2.419
MERCEDES-BENZ	5	4	9.696	2.424
TESLA MOTORS	7	3	8.489	2.830
AUDI	4	3	9.463	3.154
KIA	2	3	10.338	3.446
NISSAN		1	3.607	3.607
BMW I		1	3.655	3.655
PEUGEOT	1	1	3.750	3.750
HONDA	3	3	16.364	5.455
MITSUBISHI	3	4	24.814	6.204
VOLVO	4	3	20.924	6.975
Overige			21.578	
Totaal	90	160	298.406	1.865

In deze categorie is het merk Toyota volledig verantwoordelijk voor de grote stijging.

Binnen het merk Toyota gaat het vooral om de type:

	Gestolen	Terug
1. Toyota RAV4	45	6
2. Toyota C-HR	32	3
3. Toyota AURIS	17	7

- **Bedrijfsvoertuigen**

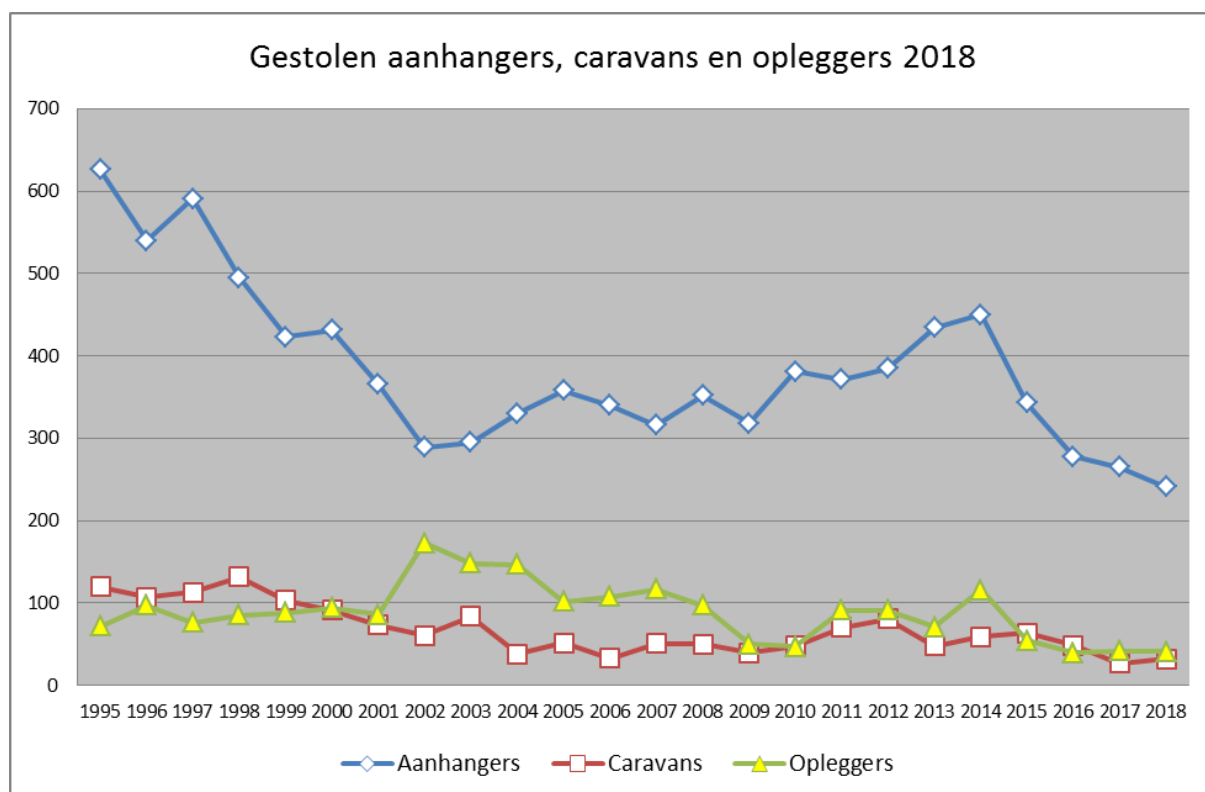
Diefstalrisico "lichte" bedrijfsvoertuigen 2018					
Merk	gestolen	terug	Perc. Terug	wagenpark	diefstalrisico
CADILLAC	1	1	100,0%	141	141
GALLOPER	1	0	0,0%	241	241
RAM	2	1	50,0%	656	328
MERCEDES-BENZ	254	70	27,6%	149.353	588
VOLKSWAGEN	278	77	27,7%	242.388	872
ISUZU	1	1	100,0%	1.323	1.323
G.M.C.	1	0	0,0%	1.466	1.466
LAND ROVER	6	1	16,7%	11.747	1.958
DODGE	4	0	0,0%	9.801	2.450
MITSUBISHI	3	1	33,3%	7.567	2.522
CITROEN	23	11	47,8%	59.962	2.607
SSANGYONG	1	1	100,0%	2.616	2.616
FIAT	21	10	47,6%	59.450	2.831
FORD	33	23	69,7%	96.176	2.914
OPEL	27	18	66,7%	82.021	3.038
PEUGEOT	27	14	51,9%	82.738	3.064
RENAULT	32	16	50,0%	102.072	3.190
HYUNDAI	2	0	0,0%	7.102	3.551
DACIA	1	0	0,0%	3.666	3.666
SEAT	1	0	0,0%	4.098	4.098
CHEVROLET	2	0	0,0%	8.549	4.275
IVECO	6	4	66,7%	27.494	4.582
NISSAN	3	3	100,0%	20.906	6.969
TOYOTA	2	1	50,0%	20.187	10.094
Overige	0	0	0,0%	22.792	
Totaal	732	253	34,6%	1.024.512	1.400

Bij de 'lichte' bedrijfsvoertuigen gaat het vooral om Volkswagen en Mercedes-Benz. Beide merken samen vertegenwoordigen 72,7% van de gestolen "lichte" bedrijfsvoertuigen.

Diefstalrisico "zware" Bedrijfsvoertuigen 2018					
Merk	gestolen	terug	Perc. Terug	Wagenpark	diefstalrisico 1 op
DAF	6	1	16,7%	51.725	8.621
VOLVO	2	2	100,0%	26.464	13.232
MERCEDES-BENZ	2	1	50,0%	22.702	11.351
VAN HOOL	2	1	50,0%	34	17
MAN	2	1	50,0%	17.356	8.678
FIAT	1	0	0,0%	265	265
RENAULT	1	0	0,0%	4.860	4.860
SCANIA	1	0	0,0%	24.090	24.090
Overige	0	0		15.630	
Totaal	17	6	35,3%	163.126	9.596

Bij de "zware" bedrijfsvoertuigen is een grote daling waarneembaar tov vorig jaar.

Gestolen aanhangers en Opleggers 2017



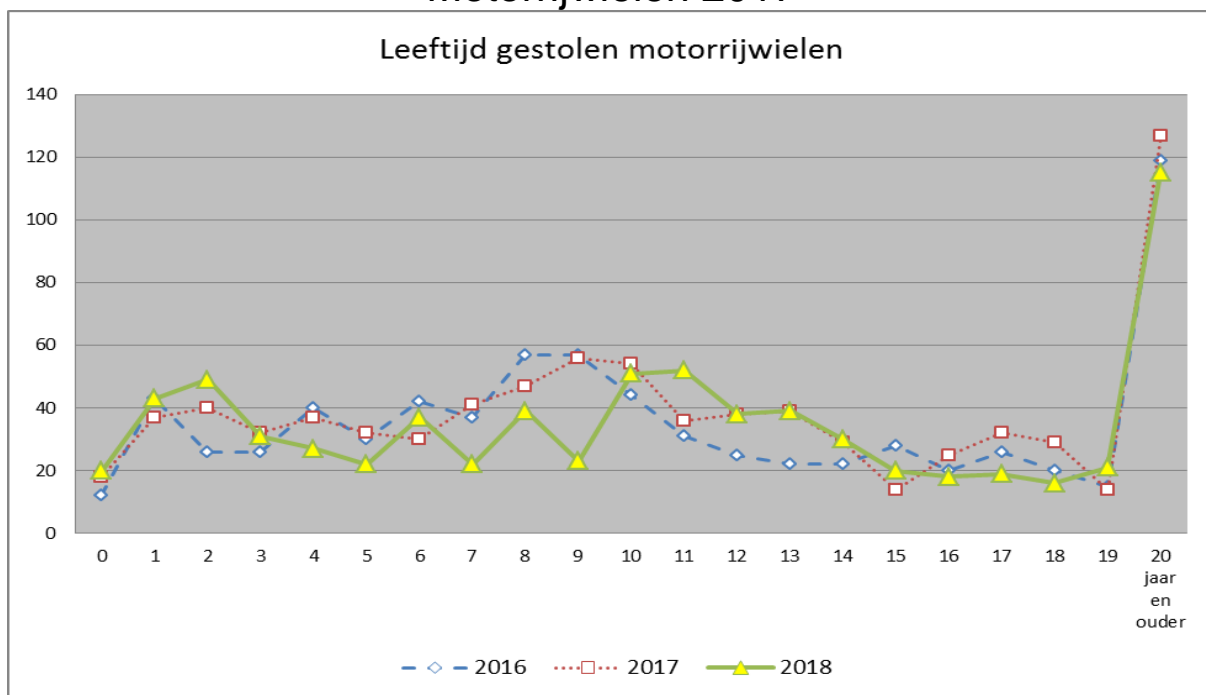
Diefstallen Aanhangers, Caravans en Opleggers 2014 t/m 2018 per rubriek							
Categorie	Gestolen					Teruggevonden 2018	
	2014	2015	2016	2017	2018	Aantal	Percentage
Aanhangers	450	343	278	265	241	39	16,2%
Caravans	59	64	49	27	32	2	6,3%
Oplegger	116	55	40	42	41	16	39,0%
Totaal	625	462	367	334	314	57	18,2%

De cijfers betreffen aanhangers, caravans en opleggers boven 750 kg.

De diefstal van de categorie aanhangers is licht gedaald en van caravans is licht gestegen tov 2017.

De diefstal van opleggers is nagenoeg gelijk gebleven.

Motorrijwielen 2017



Leeftijd	Diefstal motorrijwiel 2018											Totaal
	YAMAHA	SUZUKI	PIAGGIO	HONDA	KAWASAKI	BMW	KTM	HARLEY DAVIDSON	DUCATI	GILERA	Overige	
0	5		3	1	3		4		1		3	20
1	7	2	6	2	10	6	6				4	43
2	6	2	6	2	12	4	7		3		7	49
3	5		5	1	4	6	5	1	2		2	31
4	2	3	2	3	3	2	4		3	1	4	27
5	3	1	4	1	3	4	2		2		2	22
6	4	2	6	4	4	5	4	1			7	37
7	1	2	3	2	2		3	3	1	3	2	22
8	4	6	7	3	3	2	7	1	3	1	2	39
9	4	4	3	1	2	4	1	1	2		1	23
10	8	7	6	4	9	3	3		1	2	8	51
11	11	15	3	1	4	7	3		1	1	6	52
12	6	13	5	4			2		1		7	38
13	4	11	4	9	1	1	2	2		2	3	39
14	13	2	3	5	3	1		3				30
15	6	1	4	4	3	1				1		20
16	3	5	2	1		4				1	2	18
17	5	2	2	3		2	1	1	1		2	19
18	4		4			1	2	1		2	2	16
19	4	6	3			2	1		1	4		21
20	19	16	5	32	8	7	4	9	1	3	11	104
Totaal	124	100	86	83	74	62	61	23	23	21	75	732
Terug	23	15	14	25	7	12	10	1	1	1	19	128
Perc. Terug	18,5%	15,0%	16,3%	30,1%	9,5%	19,4%	16,4%	4,3%	4,3%	4,8%	25,3%	17,5%

De diefstal van motorrijwielen is in het eerste halfjaar van 2018 met ruim 9% gedaald t.o.v. 2017.

De diefstallen vonden vooral plaats in de eenheid Amsterdam (192). Daarna volgt Haaglanden (136).

44% van de gestolen motorrijwielen in Nederland werden door deze politie Eenheden aangemeld.

Diefstalrisico gestolen motorrijwielen naar merk 2018					
Merk	Gestolen	Terug	Perc. Terug	Park	Diefstalrisico 1 op
GILERA	21	1	4,8%	1.579	75
PIAGGIO	86	14	16,3%	8.201	95
KYMCO	12	5	41,7%	1.331	111
HUSQVARNA	10	2	20,0%	2.264	226
KTM	61	10	16,4%	16.135	265
APRILIA	12	4	33,3%	9.520	793
KAWASAKI	74	8	10,8%	67.048	906
YAMAHA	124	23	18,5%	118.692	957
SUZUKI	100	15	15,0%	98.180	982
DUCATI	23	1	4,3%	22.863	994
BMW	62	13	21,0%	85.091	1.372
HONDA	83	26	31,3%	174.057	2.097
HARLEY DAVIDSON	23	1	4,3%	52.428	2.279
TRIUMPH	7	2	28,6%	17.838	2.548
Overige (minder dan 5 gestolen)	34	3	8,8%	63.247	1.860
Totaal	732	128	17,5%	738.474	1.009

Gilera heeft samen met Ducati en Harley Davidson een erg laag terugvindpercentage. Deze ligt onder de 5%.

Leeftijd gestolen motorrijwielen					
Leeftijd	2016	2017	2018		
	Aantal	Aantal	Aantal	Terug	Perc. Terug
0	12	18	20	2	10,0%
1	43	37	43	5	11,6%
2	26	40	49	5	10,2%
3	26	32	31	3	9,7%
4	40	37	27	2	7,4%
5	30	32	22	4	18,2%
6	42	30	37	10	27,0%
7	37	41	22	1	4,5%
8	57	47	39	4	10,3%
9	57	56	23	2	8,7%
10	44	54	51	5	9,8%
11	31	36	52	7	13,5%
12	25	38	38	5	13,2%
13	22	39	39	9	23,1%
14	22	29	30	3	10,0%
15	28	14	20	4	20,0%
16	20	25	18	5	27,8%
17	26	32	19	4	21,1%
18	20	29	16	4	25,0%
19	15	14	21	9	42,9%
20 jaar en ouder	119	127	115	35	30,4%
Totaal	742	807	732	128	17,5%

Gestolen Brom- en snorfietsen 2018

Gestolen en teruggevonden Brom- en snorfietsen 2016 t/m 2018						
Aanmeldende regiopolitie	Gestolen			Teruggevonden 2018	Perc. terug	Perc. tov 2017
	2016	2017	2018			
Amsterdam	1.226	1.246	1.036	344	33,2%	83,1%
Haaglanden	814	695	787	184	23,4%	113,2%
Oost-Nederland	805	755	747	148	19,8%	98,9%
Rotterdam	769	636	602	195	32,4%	94,7%
Noord-Holland	596	518	627	194	30,9%	121,0%
Midden-Nederland	544	445	525	160	30,5%	118,0%
Oost-Brabant	428	424	467	119	25,5%	110,1%
Noord-Nederland	405	308	295	61	20,7%	95,8%
Limburg	408	350	346	64	18,5%	98,9%
Zeeland – West-Brabant	385	279	320	74	23,1%	114,7%
Landelijke Eenheid	0	0	3	1	33,3%	
Totaal	6.380	5.656	5.755	1.544	26,8%	101,8%

Bovenstaande tabel geeft, per politie Eenheid, het aantal gestolen brom- en snorfietsen weer.

In navolging van vorige jaren heeft Amsterdam veruit de meeste meldingen van gestolen brom- en snorfietsen.

Diefstalrisico brom- en snorfietsen naar merk 2018

Merk	2017	2018				
		gestolen	Terug	Perc. Terug	park	Diefstalrisico 1 op
RIYA	10	33	22	66,7%	3.153	96
PIAGGIO	1.891	2.071	492	23,8%	221.360	107
LA SOURIS	61	117	59	50,4%	13.407	115
BTC	83	121	55	45,5%	17.946	148
VOM	8	20	9	45,0%	3.195	160
AGM	149	200	87	43,5%	34.621	173
SENZO	26	28	11	39,3%	5.189	185
BETA	20	23	4	17,4%	4.327	188
YIYING	18	29	9	31,0%	5.891	203
TOMOS	495	477	113	23,7%	99.804	209
DERBI	39	47	7	14,9%	10.082	215
MALAGUTI	28	24	9	37,5%	5.314	221
TURBHO	60	72	25	34,7%	16.607	231
ZNEN	115	119	44	37,0%	28.087	236
IVA	41	39	16	41,0%	9.581	246
GILERA	127	121	15	12,4%	31.180	258
BENZHO	33	31	15	48,4%	8.415	271
FOSTI	46	50	11	22,0%	13.890	278
PEUGEOT	584	495	133	26,9%	144.721	292
SYM	338	354	120	33,9%	110.053	311
BERINI	25	26	15	57,7%	8.283	319
KYMCO	363	278	97	34,9%	92.669	333
BAOTIAN	44	34	11	32,4%	11.307	333
YAMAHA	187	171	34	19,9%	57.992	339
PUCH	81	92	16	17,4%	35.432	385
TGB	26	20	4	20,0%	7.690	385
SAXONETTE	26	24	1	4,2%	9.379	391
APRILIA	101	62	15	24,2%	25.536	412
VESPA	41	30	3	10,0%	13.582	453
SPARTA	86	58	6	10,3%	30.704	529
HONDA	47	33	5	15,2%	27.124	822
Overige	457	456	81	17,8%	248.915	546
Totaal	5.656	5.755	1.544	26,8%	1.355.436	236

Gemiddeld wordt één op de vier gestolen Brom- en snorfietsen weer teruggevonden.

De merken waarvan minder dan 20 zijn gestolen zijn ondergebracht in de categorie "overige".