



Stichting Aanpak Voertuigcriminaliteit
PROGRAMMABUREAU



F.J. Blaauw
Unit Strategische Analyse
Landelijk Informatiecentrum Voertuigcriminaliteit
AVc, januari 2018, telefoon: 088-5543201



Inhoud

Blad 3	Voorwoord
Blad 4	Diefstallen per categorie, 2013 t/m 2017
Blad 5	Terugvindpercentage per categorie, 2013 t/m 2017
Blad 6	Diefstallen per politie Eenheid 2017
Blad 7	Tijdsduur terugvinden voertuigen, 2013 t/m 2017
Blad 8	Leeftijd gestolen personenvoertuigen 2013 t/m 2017
Blad 9	Terugvindpercentage personenvoertuigen per leeftijd 2017
Blad 10	Perc. gestolen persvrt. 0-3 en 4-6 jaar 2013 t/m 2017
Blad 11	Aantal diefstallen per merk personenvoertuigen 2000, 2015 t/m 2017
Blad 12	Diefstalrisico en terugvindpercentage per merk personenvoertuigen in 2017
Blad 14	Top 10 gestolen personenvoertuigen naar type 2017
Blad 16	Diefstalrisico personenvoertuigen naar merk/type (≥ 100) 2017
Blad 17	Diefstal personenvoertuigen met hoofdbrandstof "Elektrisch" 2017
Blad 18	Diefstalrisico "lichte" (max 3500 kg) bedrijfsvoertuigen naar merk 2017
Blad 19	Diefstalrisico "zware" (boven 3500 kg) bedrijfsvoertuigen naar merk 2017
Blad 20	Gestolen aanhangers, opleggers 2013 t/m 2017
Blad 21	Gestolen motorrijwielen naar leeftijd 2016 t/m 2017
Blad 22	Diefstalrisico motorrijwielen naar merk 2017
Blad 23	Gestolen motorrijwielen naar leeftijd 2010, 2016 en 2017
Blad 24	Gestolen brom- en snorfietsen per politie Eenheid 2015 t/m 2017
Blad 25	Diefstalrisico brom- en snorfietsen naar merk en leeftijd in 2017

Voorwoord

Dit is de Statistiek Voertuigdiefstallen over 2017.

Deze statistiek wordt uitgebracht door de Stichting AVc en is samengesteld door de RDW, Dienst Wegverkeer. De RDW beheert namens de AVc partners het bronbestand gestolen voertuigen. Dit bronbestand wordt gevoed door meldingen van de politie over diefstallen en terugvinden van voertuigen en door gegevens uit de RDW registers.

De statistieken die in deze rapportage zijn opgenomen zijn niet de enig mogelijke. Andere doorsneden uit het bronbestand kunnen op aanvraag worden geleverd. Hierbij gelden uiteraard enkele beperkingen i.v.m. de privacy.

In deze rapportage is onder meer aandacht besteed aan de relatie tussen voertuigdiefstallen en bepaalde merken voertuigen. Voor een juiste interpretatie van de betreffende gegevens is het volgende van belang.

- De gegevens over het aantal voertuigen dat in Nederland aanwezig is, hebben betrekking op het “actief park”. De betreffende cijfers zijn afkomstig van de RDW, gebaseerd op het kentekenregister. Hierin zijn **niet** begrepen voertuigen die
 - ⇒ Eindstatus als sloop en export
 - ⇒ geen tenaamstelling in het RDW register
 - ⇒ kenteken vervangen
 - ⇒ ongeldig verklaring
 - ⇒ gebruik buiten openbare weg
 - ⇒ kenteken vervallen
- De telling van het actieve park is afkomstig van de RDW en is de momentopname van 2 januari 2018.
- Als gestolen kunnen worden geregistreerd alle voertuigen met een geldig Nederlands kenteken. Dat is dus inclusief geschorste voertuigen en voertuigen die niet aan de verplichting rond a.p.k. en/of verzekering voldoen. In het bronbestand van gestolen voertuigen kunnen geen voertuigen voorkomen met een buitenlands kenteken of met een bijzonder kenteken (BN/GN/CD), noch voertuigen waar nog geen kenteken voor is afgegeven.
- De statistieken hebben betrekking op de aan- en afmelding van gestolen voertuigen door de politie eenheden werkzaam vanaf 1 januari 2017.

Maandelijks worden de diefstalcijfers per categorie en per eenheid ook op het internet gepubliceerd. Zie het adres hier onder.

De Stichting Aanpak Voertuigcriminaliteit ontvangt graag reacties op deze rapportage van alle gebruikers. Op- of aanmerkingen, vragen en suggesties zijn welkom op ons adres:

Stichting Aanpak Voertuigcriminaliteit

Postbus 200

3870 CE Hoevelaken

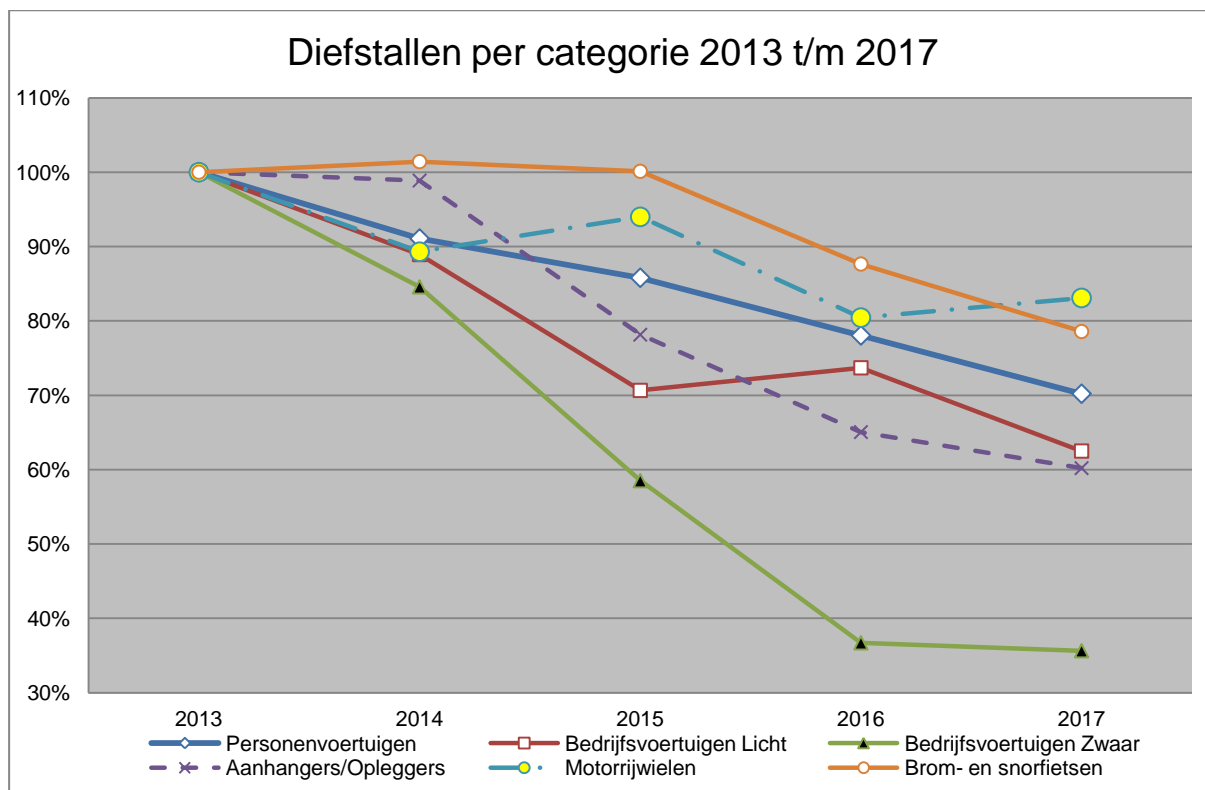
e-mail : secretariaat@stavc.nl

internet : www.stavc.nl

LIV : www.liv.nl

Bron van alle gegevens in deze bundel:

- **RDW (voertuiginformatie, diefstallen en terugvinden)**



In de grafiek zijn de diefstalcijfers van 2013 per categorie op 100% gesteld.

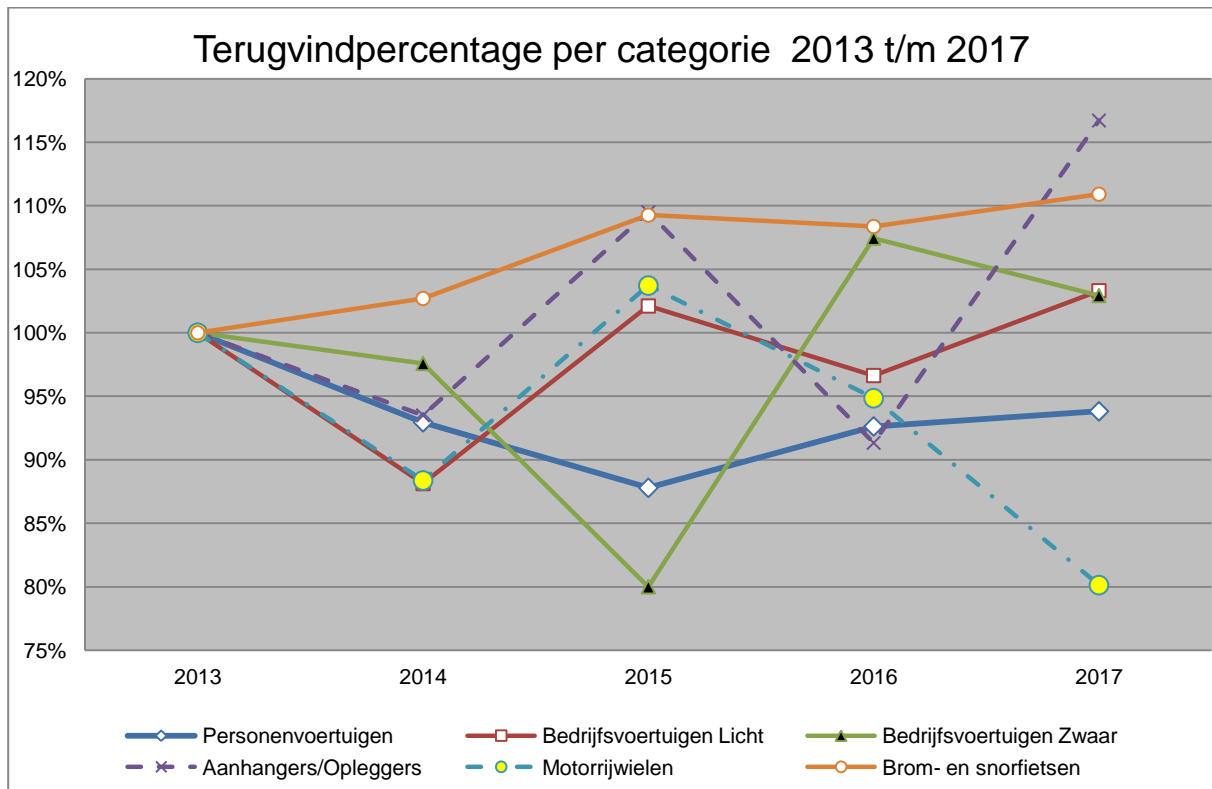
Het aantal gestolen personenvoertuigen is t.o.v. 2016 met 922 gedaald.

De daling is vooral bij de personenvoertuigen van 4 t/m 7 jaar (-400) en jonge, max 3 jaar, personenvoertuigen (-290). (zie pagina 8).

De overige categorieën vertonen ook een daling met uitzondering van motorrijwielen.

Er zijn 52 motorrijwielen meer gestolen t.o.v. 2016.

Ontwikkeling diefstallen per categorie januari t/m december						
Categorie	Gestolen					Percentage 2017 tov 2016
	2013	2014	2015	2016	2017	
Personenvoertuigen	11.761	10.712	10.091	9.179	8.257	90,0%
Bedrijfsvoertuigen Licht	2.501	2.224	1.767	1.843	1.563	84,8%
Bedrijfsvoertuigen Zwaar	188	159	110	69	67	97,1%
Aanhangers/Opleggers	1.153	1.140	901	750	694	92,5%
Motorrijwielen	1.963	1.753	1.845	1.579	1631	103,3%
Sub totaal	17.566	15.988	14.714	13.420	12.212	91,0%
Percentage tov vorig jaar	104,5%	91,0%	92,0%	91,2%	91,0%	
Brom- en snorfietsen	14.487	14.693	14.504	12.698	11.383	89,6%
Totaal	32.053	30.681	29.218	26.118	23.595	90,3%



In de grafiek zijn de terugvindcijfers van 2013 per categorie op 100% gesteld.

Het terugvindpercentage in de categorie personenvoertuigen, brom- en snorfiets is licht gestegen t.o.v. vorig jaar.

In het terugvindpercentage van "lichte" bedrijfsvoertuigen en aanhangers/opleggers is een grotere stijging te zien.

Bij de categorie motorrijwielen en "zware" bedrijfsvoertuigen is het terugvindpercentage gedaald.

Teruggevonden per categorie 2013 t/m 2017						
Categorie						Aantal terug
	2013	2014	2015	2016	2017	2017
Personenvoertuigen	42,6%	39,6%	37,4%	39,5%	40,0%	3.300
Bedrijfsvoertuigen Licht	37,9%	33,4%	38,7%	36,6%	39,2%	612
Bedrijfsvoertuigen Zwaar	58,0%	56,6%	46,4%	62,3%	59,7%	40
Aanhangers/Opleggers	20,0%	18,7%	21,9%	18,3%	23,3%	162
Motorrijwielen	21,5%	19,0%	22,3%	20,4%	17,2%	281
Sub totaal	37,7%	34,7%	33,3%	35,8%	36,0%	4.395
Brom- en snorfietsen	25,9%	26,6%	28,3%	28,1%	28,7%	3.270
Totalen	32,7%	30,8%	31,6%	32,0%	32,5%	7.665

Diefstallen per categorie per politie Eenheid 2017								
Eenheid	Categorie						Totaal	Aantal tov 2016
	Persvrt	Bedrijfsvrt	Aanhanger	Oplegger	Motorrij wiel	Brom- en snorfiets		
Amsterdam	1266	139	26	1	447	2353	4232	217
Oost-Nederland	1089	291	116	19	126	1479	3120	-650
Rotterdam	1111	170	39	20	241	1239	2820	-453
Haaglanden	841	138	53	4	207	1426	2669	-376
Oost-Brabant	848	203	107	10	108	908	2184	-181
Midden-Nederland	844	164	48	6	107	883	2052	-384
Noord-Holland	639	126	47	1	145	1090	2048	2
Limburg	737	199	39	5	112	710	1802	-270
Zeeland - West-Brabant	611	138	67	16	63	665	1560	-225
Noord - Nederland	248	61	64	3	74	629	1079	-207
Koninklijke Marechaussee	19	1	0	0	1	1	22	0
Landelijke Eenheid	4	0	0	3	0	0	7	4
Totaal	8257	1630	606	88	1631	11383	23595	-2523

In bovenstaande tabel zijn de gestolen “quads” en “driewielige motorrijwielen” opgenomen in de categorie personenvoertuigen.

Deze hebben in het kentekenregister een eigen voertuigklasse maar zijn gekentekend als personenvoertuigen.

Er werden **83** quads en **136** driewielige motorrijwielen gestolen.

T.o.v. 2016 zijn er totaal dit jaar -922 personenvoertuigen, -282 bedrijfsvoertuigen, -65 aanhangers, + 9 opleggers, +52 motorrijwielen en -1315 brom- en snorfietsen gestolen.

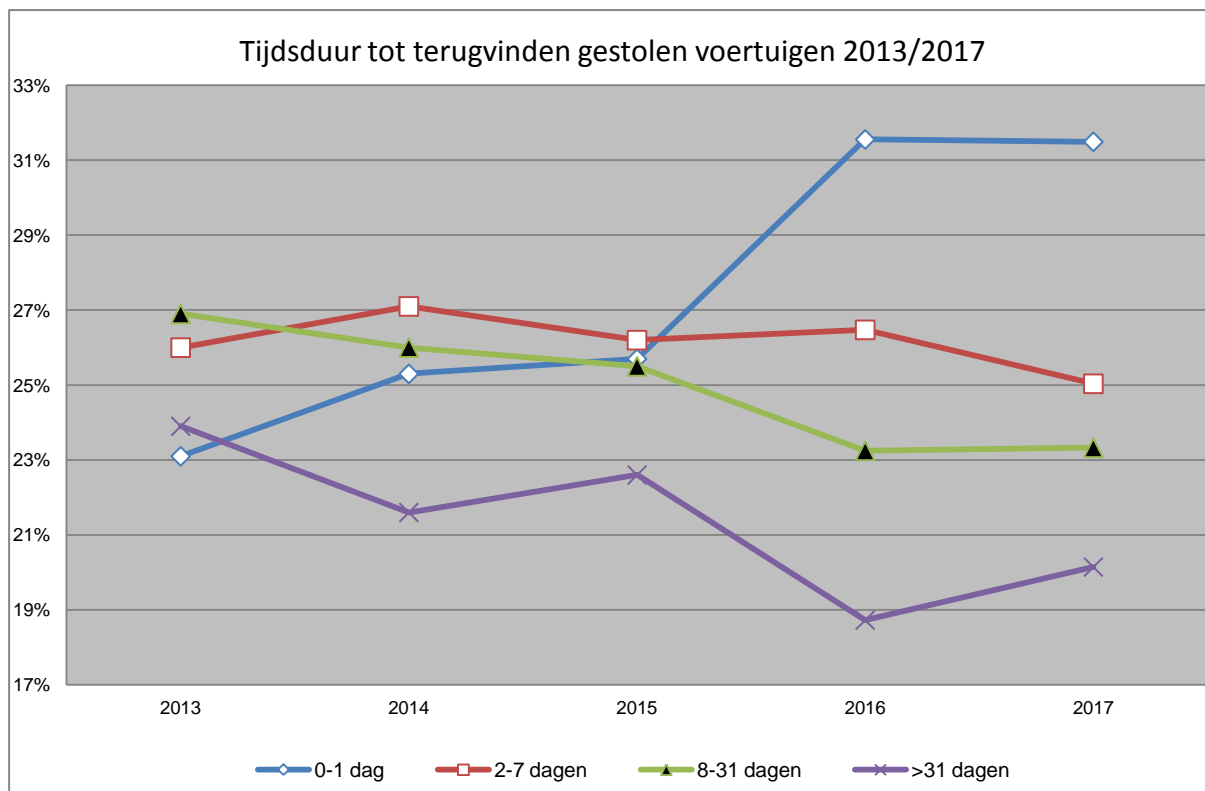
Opvallend is dat Amsterdam als enige politie Eenheid een stijging laat zien t.o.v. vorig jaar. Noord Holland is nagenoeg gelijk gebleven en alle andere politie Eenheden zijn gedaald.

De stijging in Amsterdam wordt vooral veroorzaakt door de diefstal van personenvoertuigen (+144) en motorrijwielen (+70).

Qua absolute aantallen is Eenheid Oost Nederland het sterkst gedaald.

Er werden 650 voertuigen minder gestolen t.o.v. vorig jaar.

De daling in Oost Nederland wordt vooral veroorzaakt door de diefstal van brom- en snorfietsen (-303) en personenvoertuigen (-238).



De gegevens op dit blad betreffen alle categorieën samen.

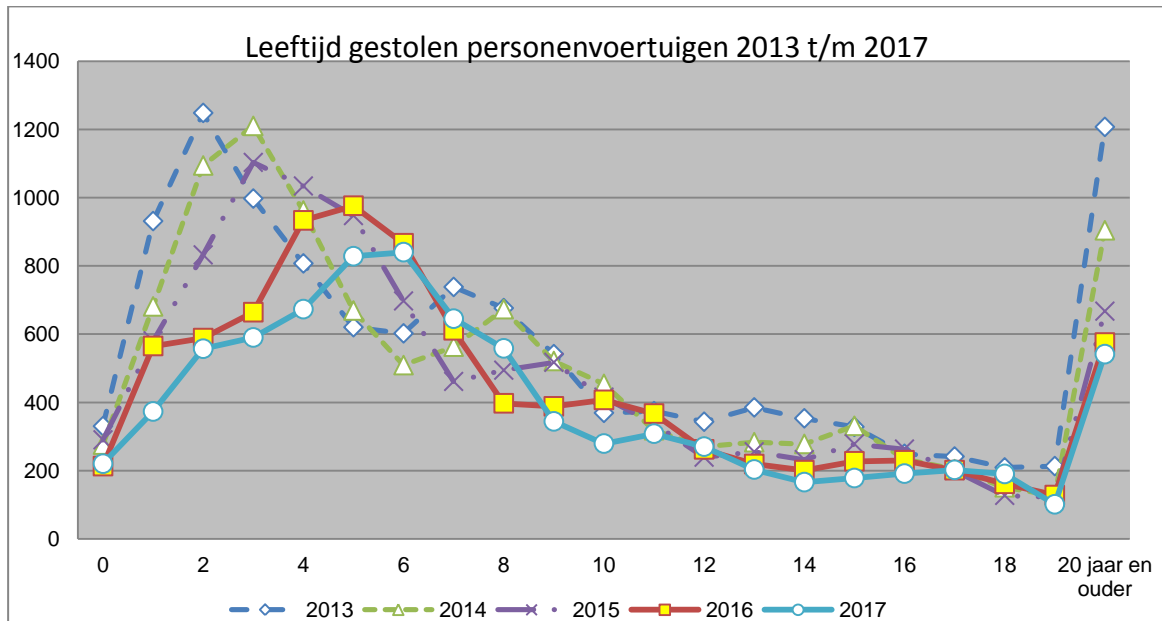
Na een stijging vanaf 2013 is het terugvindpercentage binnen 24 uur gestabiliseerd t.o.v. vorig jaar.

Uit de tabel blijkt dat van de teruggevonden voertuigen ruim 56% binnen een week terecht is. Het gaat hierbij om 0-1 dag en 2-7 dagen samen.

In 2015 was dit percentage 58%.

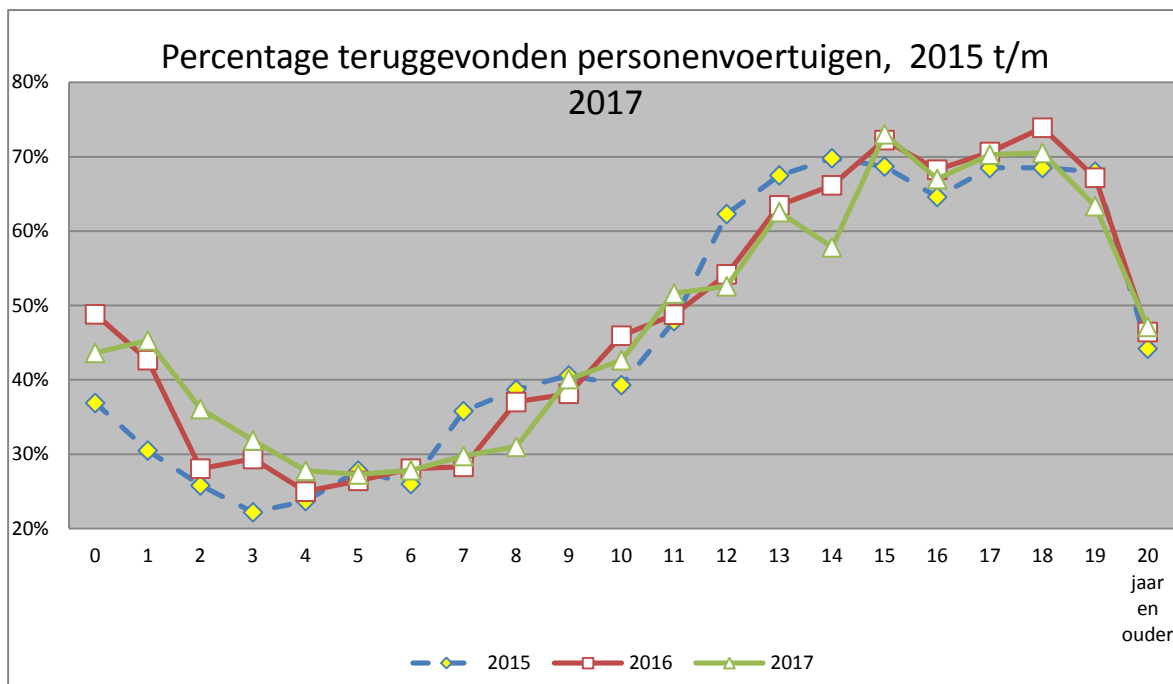
De kans dat het voertuig na een maand nog wordt teruggevonden is 20,1%.

Overzicht tijdsduur tot terugvinden van gestolen voertuigen					
Tijd	2013	2014	2015	2016	2017
	aantal	aantal	aantal	aantal	aantal
0-1 dag	2422	2414	2376	2639	2414
2-7 dagen	2722	2589	2416	2214	1919
8-31 dagen	2820	2482	2359	1944	1788
>31 dagen	2509	2049	2082	1566	1544
Totaal	10.473	9.534	9.233	8.363	7.665



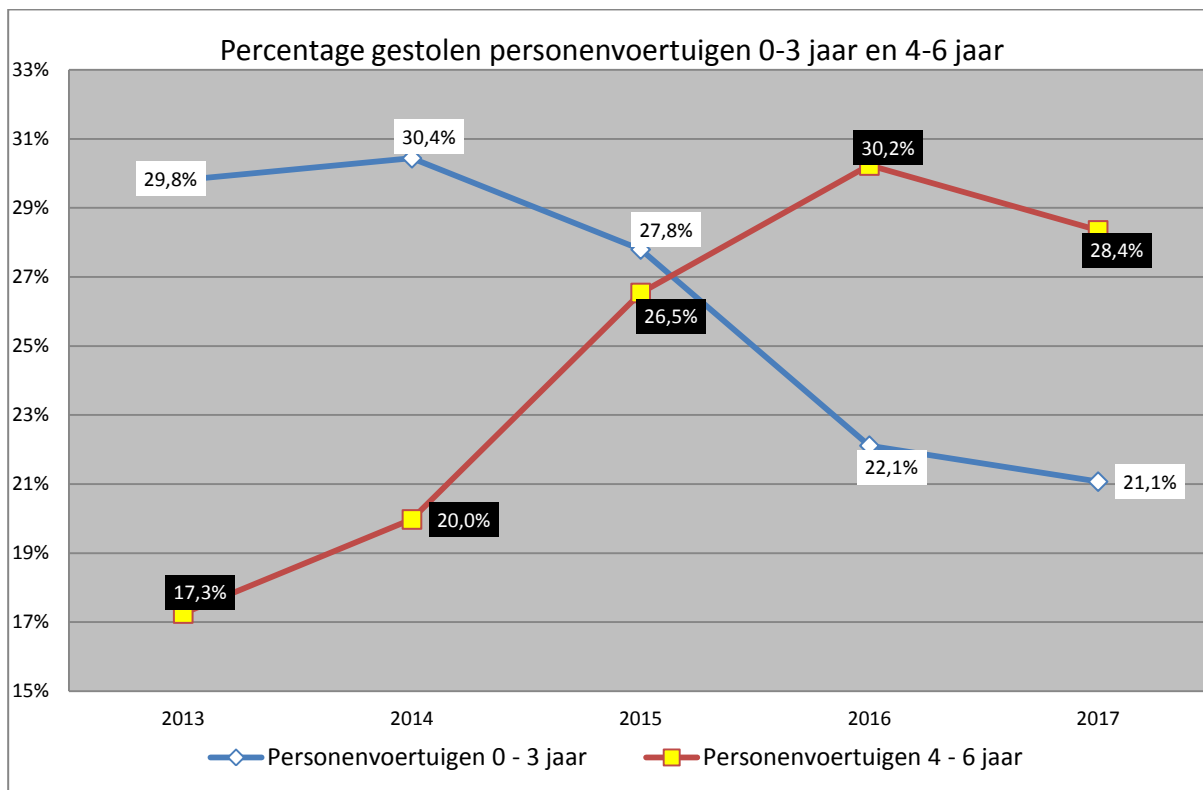
Leeftijd gestolen personenvoertuigen 2013 t/m 2017					
Leeftijd in jaren	Jaar gestolen				
	2013	2014	2015	2016	2017
0	330	276	290	213	220
1	931	681	580	565	373
2	1248	1094	832	588	557
3	997	1210	1103	664	590
Sub totaal	3.506	3.261	2.805	2.030	1740
4	807	962	1034	933	673
5	620	669	947	976	828
6	602	509	697	866	840
7	738	563	461	611	645
Sub totaal	2.767	2.703	3.139	3.386	2986
8	676	673	494	397	558
9	541	521	517	388	344
10	369	454	415	407	279
11	374	318	338	367	308
Sub totaal	1.960	1.966	1.764	1.559	1489
12	343	270	239	262	270
13	385	283	255	219	203
14	353	278	232	201	166
15	328	331	278	227	178
Sub totaal	1.409	1.162	1.004	909	817
16	249	234	263	230	191
17	241	204	200	201	202
18	209	151	127	161	190
19	213	127	122	128	101
Sub totaal	912	716	712	720	684
20 jaar en ouder	1207	904	667	575	541
Totaal	11.761	10.712	10.091	9.179	8.257

Opvallend is de grote daling van personenvoertuigen van 1 t/m 6 jaar. De stijging zit bij de bouwjaren 7, 8 en 18 jaar.



Percentage teruggevonden personenvoertuigen naar leeftijd 2017

Leeftijd	Terug	Niet terug	Totaal	Perc. terug 2016	Perc. Terug 2017
0	96	124	220	48,8%	43,6%
1	169	204	373	42,7%	45,3%
2	201	356	557	28,1%	36,1%
3	188	402	590	29,4%	31,9%
Sub totaal	654	1086	1740	34,7%	37,6%
4	187	486	673	25,0%	27,8%
5	226	602	828	26,4%	27,3%
6	234	606	840	28,1%	27,9%
7	192	453	645	28,3%	29,8%
Sub totaal	839	2147	2986	26,8%	28,1%
8	173	385	558	37,0%	31,0%
9	138	206	344	38,1%	40,1%
10	119	160	279	45,9%	42,7%
11	159	149	308	48,8%	51,6%
Sub totaal	589	900	1489	42,4%	39,6%
12	142	128	270	54,2%	52,6%
13	127	76	203	63,5%	62,6%
14	96	70	166	66,2%	57,8%
15	130	48	178	72,2%	73,0%
Sub totaal	495	322	817	63,6%	60,6%
16	128	63	191	68,3%	67,0%
17	142	60	202	70,6%	70,3%
18	134	56	190	73,9%	70,5%
19	64	37	101	67,2%	63,4%
Sub totaal	468	216	684	70,0%	68,4%
20 jaar en ouder	255	286	541	46,4%	47,1%
Totaal	3300	4957	8257	39,5%	40,0%



Uit bovenstaande grafiek blijkt dat in 2017 het percentage gestolen personenvoertuigen 0 t/m 3 jaar 1% lager is dan het percentage in 2016.

Vanaf 2014 is het percentage van de diefstal van deze "jonge" personenvoertuigen spectaculair gedaald.

De top 10 in onderstaande tabel vertegenwoordigt 73% van alle gestolen personenvoertuigen 0 t/m 3 jaar in 2017.

BMW vertoont een stijging van ruim 20% t.o.v. 2016.

Top 10 gestolen personenvoertuigen 0 t/m 3 jaar, 2013 t/m 2017						
Merk	2013	2014	2015	2016	2017	Perc. 2017 tov 2016
VOLKSWAGEN	1355	1124	728	336	268	79,8%
RENAULT	100	112	244	330	215	65,2%
PEUGEOT	140	164	218	184	165	89,7%
BMW	281	209	102	96	116	120,8%
AUDI	163	255	331	163	113	69,3%
MERCEDES-BENZ	135	110	120	132	108	81,8%
TOYOTA	151	136	103	90	97	107,8%
CITROEN	113	147	132	69	66	95,7%
OPEL	113	122	104	90	65	72,2%
FIAT	103	97	56	52	57	109,6%

Verloop diefstallen personenvoertuigen per merk 2000, 2015 t/m 2017

Merk	2000	2015		2016		2017	
	aantal	aantal	%2014.	aantal	%2015.	aantal	%2016.
VOLKSWAGEN	3641	3028	99,4%	2613	86,3%	2321	88,8%
BMW	1121	846	78,7%	796	94,1%	709	89,1%
AUDI	638	797	108,4%	754	94,6%	678	89,9%
RENAULT	736	478	111,7%	562	117,6%	506	90,0%
OPEL	8521	520	88,7%	512	98,5%	445	86,9%
PEUGEOT	685	502	99,8%	450	89,6%	425	94,4%
MERCEDES-BENZ	1654	518	86,9%	452	87,3%	414	91,6%
TOYOTA	569	361	88,3%	326	90,3%	292	89,6%
FIAT	801	214	82,3%	220	102,8%	260	118,2%
SEAT	180	380	85,0%	373	98,2%	248	66,5%
CITROEN	297	336	108,0%	221	65,8%	244	110,4%
FORD	1930	323	87,5%	255	78,9%	227	89,0%
VOLVO	539	201	103,1%	184	91,5%	172	93,5%
LAND ROVER	29	97	58,4%	106	109,3%	117	110,4%
MINI	19	97	121,3%	80	82,5%	104	130,0%
SUZUKI	284	145	90,6%	101	69,7%	101	100,0%
KIA	7	81	76,4%	82	101,2%	85	103,7%
NISSAN	568	96	87,3%	99	103,1%	75	75,8%
HYUNDAI	134	88	95,7%	78	88,6%	57	73,1%
MAZDA	664	71	109,2%	72	101,4%	55	76,4%
PORSCHE	80	50	92,6%	29	58,0%	52	179,3%
SKODA	10	78	92,9%	57	73,1%	51	89,5%
MITSUBISHI	243	43	91,5%	50	116,3%	42	84,0%
HONDA	544	59	49,2%	53	89,8%	40	75,5%
ALFA ROMEO	429	39	83,0%	36	92,3%	32	88,9%
Overig		397		364		286	
Totaal	25.187	9.845	85,3%	8.925	90,7%	8.038	90,1%

Van de grote merken (meer dan 100 gestolen) vertonen alleen Fiat, Citroen, Land Rover en Mini een stijging met minimaal 10%.

De merken Seat, Nissan, Hyundai, Mazda en Honda laten een grote daling zien van minimaal 20%.

In de rubriek "overige" vallen die personenvoertuigen waarvan minder dan **25** zijn gestolen in 2017.

In totaal zijn er **8.257** personenvoertuigen gestolen in 2017. Hiervan zijn **83** Quads en **136** driewielige motorrijwielen welke vallen onder de categorie personenvoertuigen.

Deze gestolen Quads en Trikes worden nader weergegeven op pagina 13.

Diefstalrisico per merk, categorie personenvoertuigen 2017					
Merk	gestolen	wagenpark	Diefstalrisico 1 op	Terug	Perc. Terug
LAND ROVER	117	29.602	253	61	52,1%
AUDI	678	263.317	388	251	37,0%
VOLKSWAGEN	2321	983.639	424	664	28,6%
BMW	709	324.780	458	260	36,7%
PORSCHE	52	34.603	665	18	34,6%
MERCEDES-BENZ	414	327.054	790	151	36,5%
MINI	104	82.383	792	32	30,8%
SEAT	248	213.781	862	99	39,9%
RENAULT	506	660.278	1.305	236	46,6%
FIAT	260	348373	1340	122	46,9%
PEUGEOT	425	702.740	1.654	187	44,0%
CITROEN	244	406.457	1.666	113	46,3%
OPEL	445	748.993	1.683	226	50,8%
ALFA ROMEO	32	61.391	1.918	18	56,3%
TOYOTA	292	567.023	1.942	139	47,6%
VOLVO	172	362.838	2.110	88	51,2%
HONDA	40	86.103	2.153	23	57,5%
SUZUKI	101	266.237	2.636	63	62,4%
FORD	227	619.120	2.727	134	59,0%
MAZDA	55	153.603	2.793	33	60,0%
KIA	85	239.947	2.823	53	62,4%
NISSAN	75	217.304	2.897	44	58,7%
SKODA	51	171.547	3.364	27	52,9%
MITSUBISHI	42	146.108	3.479	32	76,2%
HYUNDAI	57	251.649	4.415	37	64,9%
OVERIGE	286	577.595	2.020	150	52,4%
Totaal	8.038	8.846.465	1.101	3.261	40,6%

In de rubriek "overige" vallen die personenvoertuigen waarvan minder dan **25** zijn gestolen in 2017.

In de categorie grote merken is het diefstalrisico van Land Rover (1 op 253) en Audi (1 op 388) het hoogst.

Daarnaast is het terugvindpercentage van Volkswagen (28,6%) en Mini (30,8%) erg laag. De overige Duitse merken hebben ook een hoog diefstalrisico en een laag terugvindpercentage.

Diefstalrisico per merk, categorie Quad/Trike 2017					
MERK QUAD	gestolen	Wagenpark	Diefstalrisico 1 op	Terug	Perc. Terug
GILERA	32	593	19	5	15,6%
KL	2	78	39	1	50,0%
PAOLETTI RACING	3	141	47	0	0,0%
PIAGGIO	99	5752	58	20	20,2%
EGLMOTOR	2	123	62	1	50,0%
SHINERAY	6	417	70	3	50,0%
KAWASAKI	2	215	108	0	0,0%
YAMAHA	34	4158	122	3	8,8%
JINLING	3	427	142	1	50,0%
BOMBARDIER RECR.PROD.INC.	6	918	153	0	0,0%
CFMOTO	2	321	161	0	0,0%
MOTO STAR	2	348	174	0	0,0%
E-TON	2	417	209	1	50,0%
TGB	3	723	241	0	0,0%
POLARIS	2	646	323	1	50,0%
BASHAN	3	1100	367	0	0,0%
Overige merken	16	12653	791	3	18,8%
Totaal	219	29.030	133	39	17,8%

De gestolen “quads” en “driewielige motorvoertuigen”, vallen onder de categorie personenvoertuigen.

Het gemiddelde terugvindpercentage is erg laag.

Onder de categorie “overige” vallen die merken waarvan minder dan 2 zijn gestolen.

Meest gestolen personenvoertuigen naar type 2017 (blad 1)								
VOLKSWAGEN	Aantal		BMW	Aantal		AUDI	Aantal	
	2016	2017		2016	2017		2016	2017
GOLF	1212	973	3ER REIHE	352	277	AUDI A4	203	154
POLO	929	831	1ER REIHE	146	134	AUDI A3	104	108
UP	94	154	5ER REIHE	127	127	AUDI A1	63	103
TOURAN	62	54	X REIHE	54	39	AUDI A5	144	99
PASSAT	58	52	X5	28	35	AUDI Q5	84	61
TIGUAN	48	50	M3	11	18	AUDI A6	56	55
CALIFORNIA	14	36	7ER REIHE	8	13	AUDI S4	20	16
GOLF PLUS	36	27	4ER REIHE	9	12	AUDI TT	23	15
TRANSPORTER	10	22	X6	13	11	AUDI S5	14	13
SCIROCCO	27	20	X1	19	9	AUDI Q3	7	11
JETTA	29	12	220 TOURER	0	7	AUDI A8	8	10
LUPO	12	12	M5	7	6	AUDI Q7	4	8
CADDY	14	11	X3	2	6	AUDI A2	4	5
MULTIVAN	5	10	X4	1	3	AUDI S8	3	4
KAMPEERAUTO	13	8	6ER REIHE	8	2	AUDI SQ5		3
KOMBI	7	7	Z4	2	2	AUDI A7	1	2
SHARAN	5	6	M4	0	2	AUDI RS6	2	2
NEW BEETLE	1	6	M1	0	2	AUDI S3	2	2
PASSAT CC	6	5	Z SERIES	2	1	AUDI Q2		1
TOUAREG	4	5	Z1	0	1	AUDI RS3	2	1
BORA	8	4	M6	2	1	AUDI RS4	1	1
FOX	7	4	M2	0	1	AUDI RS5	1	1
EOS	1	3	2002	1	0	AUDI S6	8	1
CORRADO	3	2	218	1	0	AUDI S7		1
PHAETON	2	2	2800CS	1	0	AUDI SQ7		1
CARAVELLE	2	2	Z3	2	0			
KEVER	1	2						
ARTEON	0	1						
Totaal	2610	2321	Totaal	796	709	Totaal	754	678
RENAULT	Aantal		OPEL	Aantal				
	2016	2017		2016	2017			
CLIO	234	224	CORSA	292	233			
CAPTUR	97	81	ASTRA	97	100			
MEGANE	79	78	VECTRA	24	19			
TWINGO	57	53	ZAFIRA	16	21			
MEGANE SCENIC	39	32	AGILA	14	18			
LAGUNA	27	13	MERIVA	11	9			
ESPACE	14	6	KADETT	11	3			
KANGOO	7	7	INSIGNIA	9	11			
MODUS	3	7	ADAM	7	1			
RENAULT 19	1	0	TIGRA-A	4	3			
RENAULT 5	1	0	1900 U.S.	0	1			
TRAFIC	1	0	KARL/VIVA	4	6			
KADJAR	1	0	OMEGA	3	3			
KOLEOS	1	0	AMPERA	4	0			
FLUENCE Z.E.		1	ANTARA	2	1			
MASTER		1	SIGNUM	4	0			
SAFRANE		1	MOKKA	2	1			
TALISMAN		1	COMMODORE	1	1			
			REKORD	2	2			
			VIVARO	1	4			
			MOVANO	1	1			
			MONACAB	1	0			
			ASCONA	1	2			
			CASCADA	1	4			
Totaal	562	505	Totaal	512	444			

Meest gestolen personenvoertuigen naar type 2017 (blad 2)								
PEUGEOT	Aantal		MERCEDES-BENZ	Aantal		SEAT	Aantal	
	2016	2017		2016	2017		2016	2017
107	74	86	C-KLASSE	126	130	IBIZA	178	107
308	36	65	E-KLASSE	126	110	LEON	128	101
206	58	47	A-KLASSE	79	63	CORDOBA	19	2
208	82	46	B-KLASSE	21	27	ALTEA	17	6
108	49	44	CLA	21	14	MII	15	20
207	22	29	S	14	10	TOLEDO	8	2
307	31	26	ML	6	10	AROSA	6	8
2008	12	18	KAMPEERAUTO	5	9	ALHAMBRA	2	1
106	19	16	CLS	3	8	ATECA		1
508	14	11	SPRINTER	13	6			
407	10	10	GLA	5	6			
205	12	8	VITO	7	5			
306	9	8	SLK	2	5			
406	5	3	GLC	0	3			
5008	0	3	GLK	3	2			
3008	4	2	CL	2	1			
PARTNER	2	2	VIANO	2	1			
BOXER	2	1	R	2	1			
RCZ	2	0	GL	1	1			
406	1	0	GLE	1	1			
309	1	0	CLC	0	1			
405	1	0	CLK	6	0			
504	1	0	G	3	0			
505	1	0	SL	2	0			
KAMPEERAUTO	1	0	MB	1	0			
607	1	0	VANEO	1	0			
Totaal	450	425	Totaal	452	414	Totaal	373	248
	Aantal			Aantal				
TOYOTA	2016	2017	FIAT	2016	2017			
TOYOTA AYGO	117	113	FIAT 500	97	143			
TOYOTA YARIS	53	43	PUNTO	54	52			
TOYOTA RAV4	19	28	MAREA WEEKEND	3	1			
TOYOTA AURIS	21	26	DOBLO	2	1			
TOYOTA AVENSIS	26	21	BRAVO	5	4			
TOYOTA COROLLA	37	19	BRAVA	1	1			
TOYOTA STARLET	22	13	PANDA	20	24			
TOYOTA PRIUS	11	9	SEICENTO	10	13			
TOYOTA LAND CRUISER	14	7	STILO	18	6			
TOYOTA C-HR	0	5	CINQUECENTO	5	3			
TOYOTA VERSO	1	2	DUCATO	2	2			
SUPRA	0	2	IDEA	1	2			
CELICA	2	1	CROMA	0	1			
HI-ACE	0	1	MULTIPLA	0	1			
TOYOTA URBAN	0	1	UNO	0	2			
F 430	0	1	TIPO	0	1			
CAMRY	1	0	SCUDO	0	1			
TOYOTA PASEO	1	0	ULYSSE	2	0			
PICNIC	1	0	GLOBETROTTER	0	1			
			KAMPEERAUTO	0	1			
				0	0			
Totaal	326	292	Totaal	220	260			

Diefstalrisico van personenvoertuigen naar merk/type 2017

Merk/type	2017	Teruggevonden	Perc. Terug	actueel wagenpark	diefstalrisico
AUDI A1	103	16	15,5%	20.209	196
BMW 5ER REIHE	127	51	40,2%	32.676	257
BMW 1ER REIHE	103	36	35,0%	26.531	258
BMW 3ER REIHE	277	101	36,5%	80.223	290
VW POLO	831	207	24,9%	254.100	306
VW GOLF	973	290	29,8%	325.491	335
AUDI A4	154	59	38,3%	71.316	463
SEAT LEON	101	47	46,5%	48.135	477
MERCEDES-BENZ C	130	50	38,5%	67.434	519
FIAT 500	143	46	32,2%	84.251	589
VW UP	154	56	36,4%	97.641	634
AUDI A3	108	55	50,9%	75.159	696
MERCEDES-BENZ E	110	22	20,0%	80.122	728
RENAULT CLIO	224	87	38,8%	166.979	745
SEAT IBIZA	107	34	31,8%	86.345	807
OPEL CORSA	233	90	38,6%	221.851	952
CITROEN C1	100	26	26,0%	96.169	962
TOYOTA AYGO	117	48	41,0%	126.100	1078
OPEL ASTRA	100	65	65,0%	188.466	1885

Van bovenstaand merk/type zijn 100 of meer gestolen.

Zie voor bouwjaar naar merk/type bijlage A.

Personenauto's met als hoofdbrandstof "elektrisch"

Gestolen personenauto met hoofdbrandstof "Elektrisch"				
Merk	gestolen		actueel wagenpark	Diefstalsico 2017 1 op
	2016	2017		
LAND ROVER	0	2	118	59
CITROEN	0	7	2.517	360
TESLA/TESLA MOTORS	2	21	9.883	471
CHEVROLET	0	1	892	892
LEXUS	42	15	13.714	914
MERCEDES-BENZ	6	10	9.642	964
AUDI	2	8	8.612	1077
VOLKSWAGEN	15	21	23.360	1112
FORD-CNG-TECHNIK	0	1	1.349	1349
KIA	1	5	7.689	1538
BMW/BMW I	5	5	8.201	1640
VOLVO	12	12	21.076	1756
TOYOTA	38	56	109.666	1958
PEUGEOT	7	2	4.290	2145
NISSAN	1	1	2.342	2342
HONDA	8	7	16.508	2358
RENAULT	0	1	2.673	2673
HYUNDAI	0	1	2.727	2727
MITSUBISHI	8	8	25.194	3149
OPEL	2	0	3.871	
PORSCHE	4	0	2.167	
Overige			3.443	
Totaal	153	184	279.934	1521

Diefstalrisico "lichte" bedrijfsvoertuigen 2017					
Merk	gestolen	terug	Perc. Terug	wagenpark	diefstalrisico 1 op
MERCEDES-BENZ	438	117	26,7%	143.446	328
VOLKSWAGEN	638	213	33,4%	237.720	373
MITSUBISHI	13	6	46,2%	8.071	621
DODGE	15	5	33,3%	9.540	636
HYUNDAI	12	7	58,3%	7.759	647
CHRYSLER	3	1	33,3%	2.138	713
VOLVO	1	1	100,0%	764	764
SEAT	6	6	100,0%	4.814	802
OPEL	81	49	60,5%	80.847	998
PEUGEOT	70	45	64,3%	79.791	1.140
RENAULT	85	55	64,7%	98.734	1.162
FORD	77	43	55,8%	91.295	1.186
IVECO	21	5	23,8%	26.240	1.250
CITROEN	37	25	67,6%	59.851	1.618
FIAT	36	23	63,9%	58.253	1.618
LAND ROVER	6	2	33,3%	11.757	1.960
CHEVROLET	4	2	50,0%	8.599	2.150
SSANGYONG	1	0	0,0%	2.685	2.685
SUZUKI	1	0	0,0%	2.928	2.928
NISSAN	7	5	71,4%	21.240	3.034
DACIA	1	1	100,0%	3.191	3.191
TOYOTA	4	1	25,0%	19.688	4.922
Overige	6	0	0,0%	19.886	
Totaal	1.563	612	39,2%	999.237	639

De merken waarvan het wagenpark groter is dan 500 zijn geselecteerd op diefstalrisico. De diefstalaantallen van de merken waarvan het wagenpark kleiner of gelijk is aan 500 zijn ondergebracht in de rubriek "Overige".

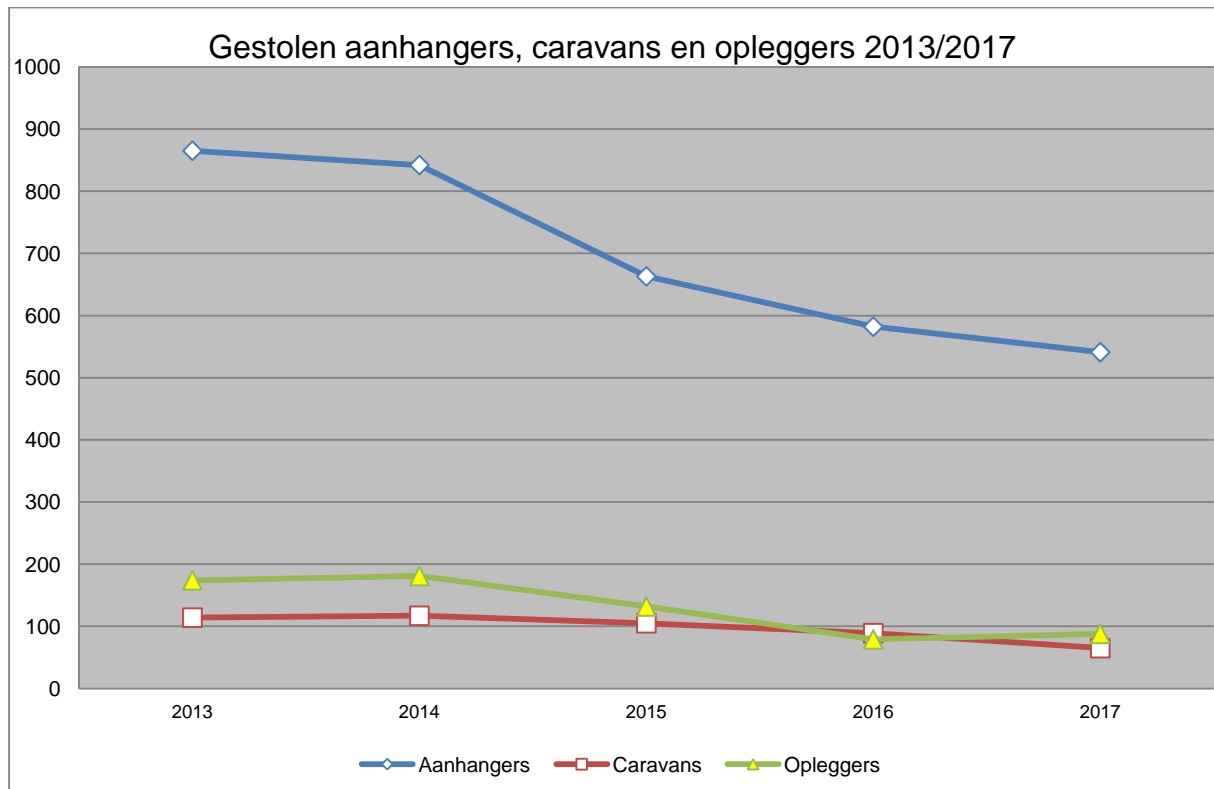
Ieder jaar blijkt dat de merken Volkswagen en Mercedes-Benz in deze categorie veruit het meest worden gestolen.

Ook dit jaar zijn deze merken met ruim 68% vertegenwoordigd.

Het terugvindpercentage van beide merken is laag.

Diefstalrisico "zware" Bedrijfsvoertuigen 2017					
Merk	gestolen	terug	Perc. Terug	Wagenpark	diefstalrisico 1 op
SCANIA	15	13	86,7%	23.416	1.561
IVECO	3	2	66,7%	5.945	1.982
MERCEDES-BENZ	11	1	9,1%	22.270	2.025
RENAULT	2	2	100,0%	4.819	2.410
DAF	20	14	70,0%	51.028	2.551
MAN	5	3	60,0%	16.962	3.392
VOLVO	7	3	42,9%	25.644	3.663
Overige	4	2		10.126	
Totaal	67	40	59,7%	160.210	2.391

De merken waarvan het wagenpark groter is dan 500 zijn geselecteerd op diefstalrisico. De diefstalaantallen van de merken waarvan het wagenpark kleiner of gelijk is aan 500 zijn ondergebracht in de rubriek "Overige".



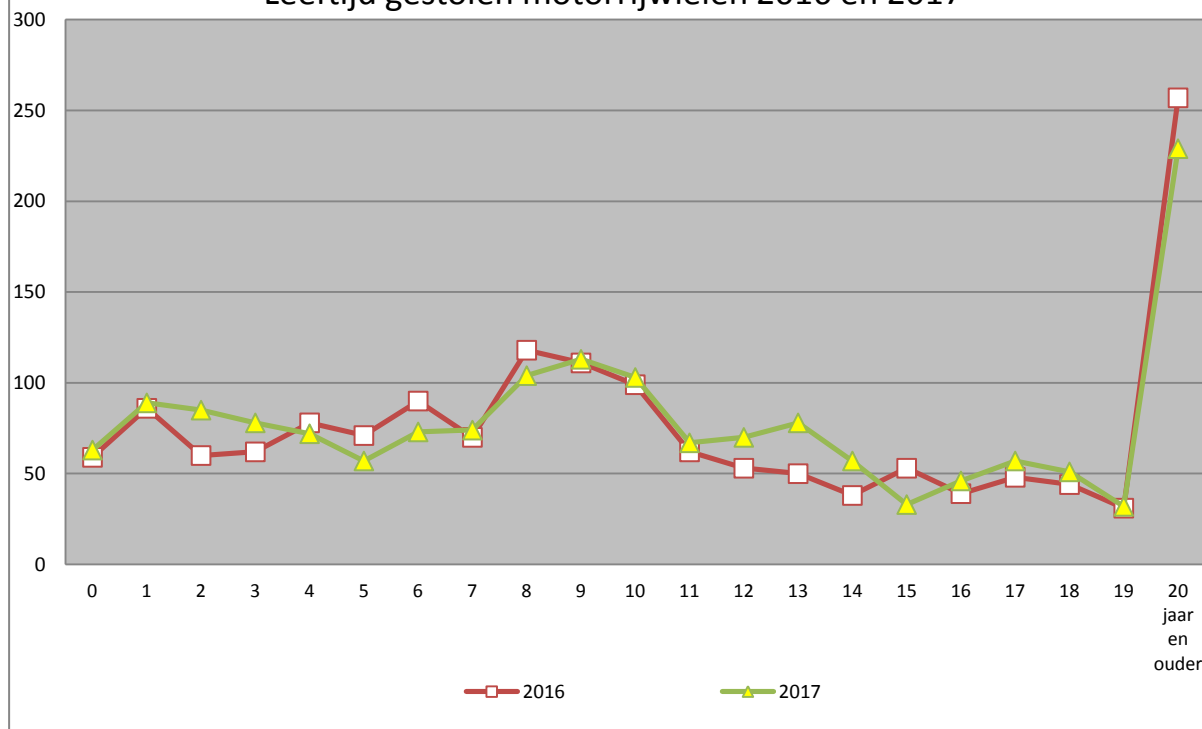
De cijfers betreffen aanhangers, caravans en opleggers boven 750 kg.

Aanhangers en caravans zijn gedaald en opleggers licht gestegen t.o.v. 2016.

Het terugvindpercentage is erg laag bij aanhangers en caravans.
Bij opleggers ligt dit percentage aanmerkelijk hoger.

Diefstallen Aanhangers, Caravans en Opleggers 2013 t/m 2017 per rubriek							
Categorie	Gestolen					Teruggevonden 2017	
	2013	2014	2015	2016	2017	Aantal	Percentage
Aanhangers	865	842	663	582	541	104	19,2%
Caravans	114	117	105	89	65	12	18,5%
Oplegger	174	181	132	79	88	46	52,3%
Totaal	1153	1140	900	750	694	162	23,3%

Leeftijd gestolen motorrijwielen 2016 en 2017



Leeftijd	Diefstal motorrijwiel 2017										Totaal
	YAMAHA	SUZUKI	HONDA	BMW	KTM	KAWASAKI	HARLEY DAVIDSON	DUCATI	GILERA	Overige	
0	11	5	2	5	11	13	2	4	0	10	63
1	9	4	0	18	21	8	7	7	0	15	89
2	13	5	1	12	8	11	5	10	0	20	85
3	12	3	1	16	14	2	1	2	0	27	78
4	9	4	3	15	14	5	3	4	0	15	72
5	6	8	7	5	10	7	2	1	0	11	57
6	7	10	4	11	11	4	2	10	1	13	73
7	3	16	7	12	6	3	3	0	2	22	74
8	13	23	9	7	13	7	4	3	2	23	104
9	19	22	12	2	18	10	4	3	2	21	113
10	21	22	7	8	9	4	4	5	4	19	103
11	15	18	12	2	4	5	5	0	1	5	67
12	15	19	12	4	3	7	2	2	1	5	70
13	24	9	15	0	5	6	3	0	0	16	78
14	11	7	13	5	2	2	1	4	1	11	57
15	8	10	0	2	2	0	3	1	4	3	33
16	10	8	4	7	2	1	0	3	2	9	46
17	9	10	3	6	3	4	1	2	3	16	57
18	12	7	2	3	2	2	1	0	8	14	51
19	6	2	7	1	0	0	1	0	6	9	32
20 jaar en ouder	35	42	65	25	3	19	12	3	0	25	229
Totaal	268	254	186	166	161	120	66	64	37	309	1631
Terug	36	35	57	34	12	15	5	5	3	79	281
Perc. Terug	13,4%	13,8%	30,6%	20,5%	7,5%	12,5%	7,6%	7,8%	8,1%	25,6%	17,2%

Diefstalrisico gestolen motorrijwielen naar merk 2017					
Merk	Gestolen	Terug	Perc. Terug	Park	Diefstalrisico 1 op
GILERA	37	3	8,1%	1.534	41
PIAGGIO	155	38	24,5%	7.639	49
KYMCO	26	10	38,5%	1.285	49
KTM	161	12	7,5%	14.958	93
PEUGEOT	6	3	50,0%	653	109
ZELFBOUW	6	0	0,0%	945	158
APRILIA	31	6	19,4%	9.413	304
HUSQVARNA	7	2	28,6%	2.137	305
DUCATI	64	5	7,8%	22.234	347
SUZUKI	254	35	13,8%	98.637	388
EIGENBOUW	5	1	20,0%	2.101	420
YAMAHA	268	36	13,4%	118.377	442
BMW	166	34	20,5%	83.376	502
KAWASAKI	120	15	12,5%	66.081	551
HARLEY DAVIDSON	66	5	7,6%	50.925	772
HONDA	186	57	30,6%	176.136	947
TRIUMPH	13	8	61,5%	17.115	1.317
Overige (minder dan 5 gestolen)	60	11	18,3%	59.166	986
Totaal	1631	281	17,2%	732.712	449

De merken waarvan het wagenpark groter is dan 500 zijn geselecteerd op diefstalrisico. De diefstalaantallen van de merken waarvan het wagenpark kleiner of gelijk is aan 500 zijn ondergebracht in de rubriek "Overige".

Het merk KTM laat de grootste stijging zien. Van 119 vorig jaar naar **161** in 2017.

Een stijging met ruim 35%.

Het terugvindpercentage van dit merk is met 7,5% erg laag.

Het terugvindpercentage van Ducati en Harley Davidson en Gilera is, met rond de 8%, ook erg laag.

Leeftijd gestolen motorrijwielen 2016 en 2017				
Leeftijd	2016	2017		
	Aantal	Aantal	Terug	Perc. Terug
0	59	63	7	11,1%
1	86	89	11	12,4%
2	60	85	8	9,4%
3	62	78	8	10,3%
4	78	72	9	12,5%
5	71	57	10	17,5%
6	90	73	10	13,7%
7	70	74	9	12,2%
8	118	104	19	18,3%
9	111	113	12	10,6%
10	99	103	13	12,6%
11	62	67	11	16,4%
12	53	70	9	12,9%
13	50	78	12	15,4%
14	38	57	11	19,3%
15	53	33	3	9,1%
16	39	46	13	28,3%
17	48	57	13	22,8%
18	44	51	12	23,5%
19	31	32	9	28,1%
20 jaar en ouder	257	229	72	31,4%
Totaal	1579	1631	281	17,2%

De diefstal van motorrijwielen is in 2017 met ruim 3% gestegen t.o.v. 2016.

De diefstallen vonden vooral plaats in de politie Eenheden Amsterdam-Amstelland, Haaglanden en Rotterdam-Rijnmond. Deze Eenheden zijn samen verantwoordelijk voor ruim 55 % van de diefstallen van motorrijwielen in 2017.

Het gemiddelde terugvindpercentage in deze drie Eenheden is slechts 14,3%.

27,48% van de gestolen motorrijwielen werd door Amsterdam aangemeld.

Gestolen en teruggevonden Brom- en snorfietsen 2015 t/m 2017						
Aanmeldende regiopolitie	Gestolen			Teruggevonden 2017	Perc. terug	Perc. tov 2016
	2015	2016	2017			
Amsterdam	2578	2366	2353	906	38,5%	99,5%
Haaglanden	1648	1543	1426	343	24,1%	92,4%
Oost-Nederland	2023	1782	1479	366	24,7%	83,0%
Rotterdam	1649	1546	1239	338	27,3%	80,1%
Noord-Holland	1539	1209	1090	305	28,0%	90,2%
Midden-Nederland	1276	1061	883	287	32,5%	83,2%
Oost-Brabant	949	855	908	226	24,9%	106,2%
Noord-Nederland	921	728	629	164	26,1%	86,4%
Limburg	973	854	710	126	17,7%	83,1%
Zeeland – West-Brabant	946	752	665	209	31,4%	88,4%
Landelijke Eenheid	1	2	0	0	0,0%	0,0%
KMAR	1	0	1	0	0,0%	0,0%
Totaal	14.504	12698	11383	3.270	28,7%	89,6%

Bovenstaande tabel geeft, per politie Eenheid, het aantal gestolen brom- en snorfietsen weer in 2017 t.o.v. 2015 en 2016.

Het terugvindpercentage ligt gemiddeld op 28,7%.

1 op de 5 brom- en snorfiets diefstallen wordt aangemeld door Eenheid Amsterdam.

Politie Eenheid Oost Brabant heeft als enige politie Eenheid meer meldingen t.o.v. vorig jaar namelijk +6,2%.

Eenheid Limburg laat percentueel de grootse daling zien maar heeft echter ook een erg laag terugvindpercentage namelijk 17,7%.

Diefstalrisico brom- en snorfietsen naar merk 2017

Merk	2016	2017				
		gestolen	Terug	Perc. Terug	park	Diefstalrisico 1 op
CAPRI	14	25	17	68,0%	1.266	51
PIAGGIO	3.977	3.823	965	25,2%	212.325	56
SENZO	37	52	31	59,6%	3.957	76
BTC	108	180	101	56,1%	14.752	82
LA SOURIS	76	129	56	43,4%	10.993	85
RIYA	24	27	12	44,4%	2.450	91
MALAGUTI	56	59	12	20,3%	5.518	94
TOMOS	1.266	1.035	256	24,7%	102.326	99
ZHONGNENG	25	37	11	29,7%	3.690	100
BETA	79	44	12	27,3%	4.556	104
AGM	297	308	144	46,8%	32.565	106
RIESE UND MUELLER	16	29	1	3,4%	3.069	106
CPI	46	37	9	24,3%	4.152	112
SANTINI	35	30	9	30,0%	3.585	120
KEEWAY	65	40	13	32,5%	4.821	121
IVA	77	75	44	58,7%	9.143	122
BENZHO	91	70	25	35,7%	8.639	123
BAOTIAN	111	96	26	27,1%	12.011	125
PEUGEOT	1.434	1.170	340	29,1%	147.719	126
GILERA	357	253	57	22,5%	32.167	127
TURBHO	82	114	50	43,9%	14.612	128
ZNEN	289	221	76	34,4%	28.472	129
DERBI	74	78	18	23,1%	10.212	131
KYMCO	832	683	239	35,0%	92.230	135
FOSTI	127	105	32	30,5%	14.193	135
APRILIA	235	195	54	27,7%	26.736	137
BERINI	62	53	22	41,5%	7.709	145
VOM	34	22	11	50,0%	3.232	147
YIYING	65	40	12	30,0%	6.096	152
SYM	707	677	251	37,1%	103.600	153
TGB	91	54	12	22,2%	8.247	153
KILLERBEE	27	30	13	43,3%	4.874	162
YAMAHA	496	367	86	23,4%	60.436	165
VESPA	85	81	12	14,8%	13.819	171
PUCH	245	179	44	24,6%	36.076	202
SPARTA	155	145	2	1,4%	31.875	220
SAXONETTE	55	43	2	4,7%	9.990	232
AIXAM	16	21	2	9,5%	6.705	319
HONDA	79	84	23	27,4%	27.337	325
Overige	751	672	168	25,0%	212.200	316
Totaal	12.698	11.383	3.270	28,7%	1.338.355	118

De merken waarvan minder dan 20 zijn gestolen zijn ondergebracht in de categorie "overige".