



Stichting Aanpak Voertuigcriminaliteit
PROGRAMMABUREAU



F.J. Blaauw
Strategisch analist
Landelijk Informatiecentrum Voertuigcriminaliteit
AVC, juli 2017



Inhoud

Blad 3	Voorwoord
Blad 4	Diefstallen per categorie, 1995, 2000, 2005, 2010 en 2015 t/m 2017
Blad 5	Terugvindpercentage 1995, 2000, 2005, 2010 en 2015 t/m 2017
Blad 6	Diefstallen per politieregio 1995, 2000, 2005, 2010 en 2015 t/m 2017
Blad 7	Teruggevonden per eenheid 1995, 2000, 2005, 2010 en 2015 t/m 2017
Blad 8	Diefstallen per eenheid en categorie 2017
Blad 9	Landen van diefstal en terugvinden, 2015 t/m 2017
Blad 10	Tijdsduur terugvinden voertuigen, 1995, 2000, 2005, 2010 en 2015 t/m 2017
Blad 11	Leeftijd gestolen personenvoertuigen 2000, 2010 en 2015 t/m 2017
Blad 12	Terugvindpercentage personenvoertuigen per leeftijd 2017
Blad 13	Percentage personenvoertuigen 0-3 en 4-6 jaar 2000, 2005 en 2015 t/m 2017
Blad 14	Aantal diefstallen per merk personenvoertuigen 2000, 2010, 2015 t/m 2017
Blad 16	Diefstalrisico en terugvindpercentage per merk personenvoertuigen in 2017
Blad 19	Top 10 gestolen personenvoertuigen naar type 2017
Blad 21	Diefstalrisico personenvoertuigen naar merk/type 2017
Blad 22	Aantal gestolen en teruggevonden bedrijfsvoertuigen licht en zwaar in 2017
Blad 23	Diefstalrisico "lichte" (max 3500 kg) bedrijfsvoertuigen naar merk 2017
Blad 24	Diefstalrisico "zware" (boven 3500 kg) bedrijfsvoertuigen naar merk 2017
Blad 25	Gestolen aanhangers/opleggers 1995, 2000, 2005, 2010 en 2015 t/m 2017
Blad 26	Gestolen motorrijwielen naar merk en leeftijd in 2017
Blad 27	Gestolen motorrijwielen naar leeftijd 2010 en 2015 t/m 2017
Blad 28	Diefstalrisico motorrijwielen 2017
Blad 29	Aantal gestolen en terug brom- en snorfietsen per politieregio 2015 t/m 2017
Blad 30	Diefstalrisico brom- en snorfietsen naar merk in 2017
Blad 31	Aantal in Nederland gestolen voertuigen met buitenlands - of geen kenteken
Blad 32	Land van herkomst van voertuigen welke in Nederland zijn gestolen

Voorwoord

Dit is de Statistiek Voertuigdiefstallen over de maanden januari t/m juni 2017, met vergelijkingen over de jaren vanaf 1995. Deze statistiek wordt uitgebracht door de Stichting AVc en is samengesteld door de RDW, Dienst Wegverkeer. De RDW beheert namens de AVc partners het bronbestand gestolen voertuigen. Dit bronbestand wordt gevoed door meldingen van de politie over diefstallen en terugvinden van voertuigen en door gegevens uit de RDW registers.

De statistieken die in deze rapportage zijn opgenomen zijn niet de enig mogelijke. Andere doorsneden uit het bronbestand kunnen op aanvraag worden geleverd. Hierbij gelden uiteraard enkele beperkingen i.v.m. de privacy.

In deze rapportage is onder meer aandacht besteed aan de relatie tussen voertuigdiefstallen en bepaalde merken voertuigen. Voor een juiste interpretatie van de betreffende gegevens is het volgende van belang.

- De gegevens over het aantal voertuigen dat in Nederland aanwezig is, hebben betrekking op het “actief park”. De betreffende cijfers zijn afkomstig van de RDW, gebaseerd op het kentekenregister. Hierin zijn **niet** begrepen voertuigen die
 - ⇒ Eindstatus als sloop en export
 - ⇒ geen tenaamstelling in het RDW register
 - ⇒ kenteken vervangen
 - ⇒ ongeldig verklaring
 - ⇒ gebruik buiten openbare weg
 - ⇒ kenteken vervallen
- De telling van het actieve park is afkomstig van de RDW en is de momentopname van 30 juni 2017.
- Als gestolen kunnen worden geregistreerd alle voertuigen met een geldig Nederlands kenteken. Dat is dus inclusief geschorste voertuigen en voertuigen die niet aan de verplichting rond a.p.k. en/of verzekering voldoen. In het bronbestand van gestolen voertuigen kunnen geen voertuigen voorkomen met een buitenlands kenteken of met een bijzonder kenteken (BN/GN/CD), noch voertuigen waar nog geen kenteken voor is afgegeven. Diefstal van dergelijke voertuigen wordt apart geregistreerd in het zogenaamde mobiele objecten register (MOB) bij de RDW. Gegevens uit dit MOB zijn in de laatste drie bladzijden van deze rapportage opgenomen.
- De statistieken hebben betrekking op de aan- en afmelding van gestolen voertuigen door de politie eenheden werkzaam vanaf 1 januari 2017.

Maandelijks worden de diefstalcijfers per categorie en per politieregio ook op het internet gepubliceerd. Zie het adres hier onder.

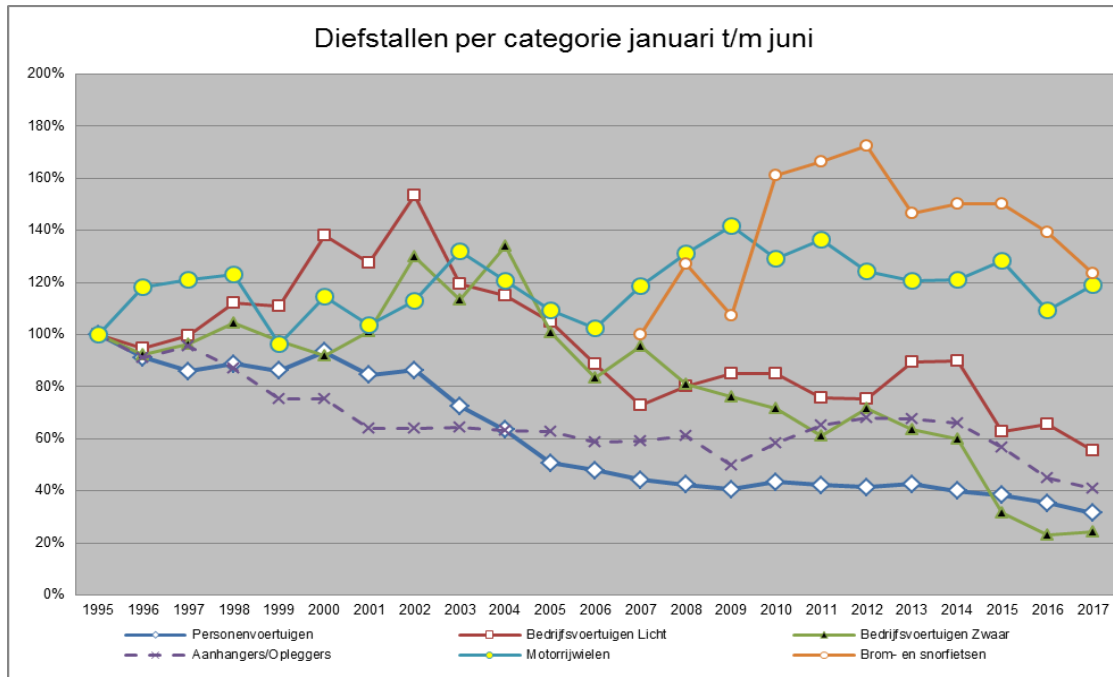
De Stichting Aanpak Voertuigcriminaliteit ontvangt graag reacties op deze rapportage van alle gebruikers. Op- of aanmerkingen, vragen en suggesties zijn welkom op ons adres:

Stichting Aanpak Voertuigcriminaliteit
Postbus 200
3870 CE Hoevelaken

e-mail: secretariaat@stavc.nl
internet: www.stavc.nl

**Bron van alle gegevens in deze bundel:
RDW**

Alle categorieën



In de grafiek zijn de diefstalcijfers van 1995 per categorie op 100% gesteld. In de categorie Brom- en snorfietsen is het jaar 2007 op 100% gesteld.

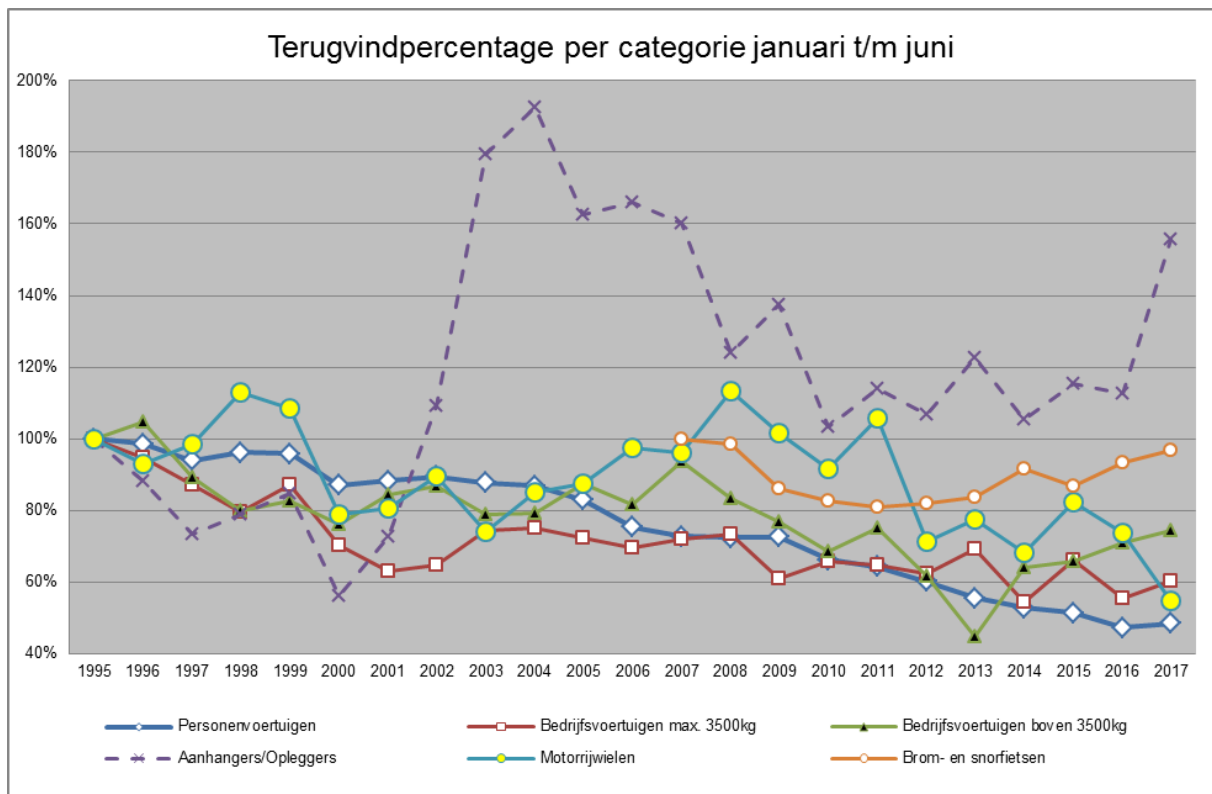
De daling van diefstal van personenauto's krijgt ook in 2017 een vervolg. De diefstal van personenauto's van 0-3 jaar laat een daling zien van ruim 10%. De daling zet zich door in alle leeftijd categorieën.

De diefstal van "lichte" bedrijfsvoertuigen daalt met ruim 15% (-147). De categorie "zware" bedrijfsvoertuigen, aanhangwagens en opleggers is nagenoeg gelijk aan 2017. De diefstal van caravans is met 27 diefstallen bijna gehalveerd t.o.v. 2017.

Brom- en snorfietsen daalden met 724.

Uitzondering is de categorie motorrijwielen. Deze vertoont een stijging met ruim 8% (+65).

Ontwikkeling diefstallen per categorie januari t/m Juni							
Categorie	Gestolen						
	1995	2000	2005	2010	2015	2016	2017
Personenauto's	13.533	12.625	6.853	5.862	5.180	4.776	4254
Bedrijfsvoertuigen Licht	1.433	1.980	1.501	1.215	900	940	793
Bedrijfsvoertuigen Zwaar	156	143	157	112	49	36	38
Aanhangers/Opleggers	818	616	512	476	462	367	334
Motorrijwielen	679	778	742	878	871	742	807
Sub totaal	16.619	16.142	9.765	8.543	7.462	6.861	6.226
Percentage tov 1995	100%	97,1%	58,8%	51,4%	44,9%	41,3%	37,5%
Brom- en snorfietsen				7.402	6.881	6.380	5656
Totaal	16.619	16.142	9.765	15.945	14.343	13.241	11.882



In de grafiek zijn de terugvindpercentages van 1995 per categorie op 100 % gesteld. In de categorie Brom- en snorfietsen is het jaar 2007 op 100% gesteld.

Voor het eerst sinds 2002 vertoont het terugvindpercentage van alle categorieën een lichte stijging t.o.v. 2017.

De categorieën motorrijwielen vormt hierop een uitzondering.

Motorrijwielen vertoont een behoorlijke daling in het terugvindpercentage terwijl de diefstal met ruim 8% is gestegen.

Percentage teruggevonden per categorie januari t/m juni								
Categorie	Jaar							Aantal terug 2017
	1995	2000	2005	2010	2015	2016	2017	
Personenauto's	72,1%	62,7%	59,8%	47,7%	34,7%	34,1%	34,9%	1.484
Bedrijfsvoertuigen Licht	55,6%	39,1%	40,2%	36,6%	36,8%	30,9%	33,4%	265
Bedrijfsvoertuigen Zwaar	74,4%	56,6%	65,0%	50,9%	49,0%	52,8%	55,3%	21
Aanhangers/Opleggers	15,0%	8,4%	24,4%	15,5%	17,3%	16,9%	23,4%	78
Motorrijwielen	24,7%	19,5%	21,6%	22,6%	20,3%	18,2%	13,5%	109
Sub totaal	65,9%	55,0%	52,1%	41,8%	32,0%	31,1%	31,4%	1.957
Brom- en snorfietsen				22,4%	23,5%	25,3%	26,2%	1.482
Totaal				32,8%	28,1%	28,3%	28,9%	3.439

Diefstallen per politie Eenheid, alle categorieën met uitzondering brom- en snorfietsen, januari t/m juni									
Regio	Gestolen							Jaar 2017	
	1995	2000	2005	2010	2015	2016	2017	Perc tov 1995	Perc tov 2016
Amsterdam	2.604	1694	1054	1140	932	832	1021	-61%	23%
Oost-Nederland	1873	2433	1516	1086	1147	1137	822	-56%	-28%
Rotterdam	2287	2648	1324	1133	1010	881	819	-64%	-7%
Oost-Brabant	1456	1646	1078	891	878	745	655	-55%	-12%
Haaglanden	1399	1318	786	871	777	768	653	-53%	-15%
Midden-Nederland	2216	1764	1067	1058	670	656	593	-73%	-10%
Noord - Holland	1169	1131	682	649	476	399	510	-56%	28%
Limburg	1558	1535	1141	705	607	635	483	-69%	-24%
Zeeland - West-Brabant	1497	1444	776	705	659	509	438	-71%	-14%
Noord-Nederland	489	495	321	294	293	292	222	-55%	-24%
Koninklijke Marechaussee	0	25	19	9	13	7	6	0%	-14%
Landelijke Eenheid	71	1	1	2	0	0	4	-94%	
Totaal	16619	16134	9765	8543	7462	6861	6226	-63%	-9,3%

De categorie Brom- en snorfietsen is in deze tabel niet meegenomen.

Opvallend is de grote stijging van politie Eenheid Amsterdam en Noord Holland met respectievelijk 23% en 28%.

Door politie Eenheid Amsterdam zijn er 170 aangiften meer opgenomen van gestolen personenvoertuigen t.o.v. 2016.

Voorals Volkswagen Polo vertoont een stijging. Hiervan werden er 59 meer gestolen.

Door politie Eenheid Noord Holland werden van personenvoertuigen 161 aangiften meer opgenomen. De Renault Clio werd 16 keer vaker gestolen

De overige politie Eenheden vertonen allen een daling t.o.v 2017.

Eenheid Oost Nederland vertoont de grootste daling met – 28%.

Terugvinden voertuigen per politie Eenheid, alle categorieën met uitzondering van brom- en snorfietsen, januari t/m Juni

Regio	Teruggevonden							Jaar 2017
	1995	2000	2005	2010	2015	2016	2017	Perc Teruggevonden
Rotterdam	1.704	1527	721	487	373	275	285	34,8%
Oost-Nederland	1118	989	657	343	304	296	264	32,1%
Amsterdam	1.789	1020	576	479	278	252	252	24,7%
Midden-Nederland	1660	1097	622	471	285	217	226	38,1%
Haaglanden	897	729	410	434	247	235	192	29,4%
Oost-Brabant	832	852	497	294	230	231	172	26,3%
Zeeland - West-Brabant	878	871	453	334	222	179	169	38,6%
Limburg	895	826	612	309	159	184	154	31,9%
Noord - Holland	809	664	361	277	185	144	142	27,8%
Noord-Nederland	359	291	166	140	122	119	98	44,1%
Landelijke Eenheid	15	4	0	1	0	0	2	50,0%
Koninklijke Marechaussee	0	12	12	3	4	3	1	16,7%
Totaal	10.956	8.882	5.075	3.572	2.409	2.135	1.957	28,9%

De categorie Brom- en snorfietsen is in deze tabel niet meegenomen.

De hier gegeven cijfers betreffen voertuigen die in hetzelfde jaar zijn gestolen en teruggevonden.

Diefstallen per categorie/Eenheid, januari t/m juni 2017							
Eenheid	Categorie						Totaal
	Persvrt	Bedrijfsvrt	Aanhanger	Oplegger	Motorrijwiel	Brom- en snorfiets	
Amsterdam	716	70	11	0	224	1246	2267
Oost - Nederland	545	154	55	8	60	755	1577
Rotterdam	580	83	21	14	121	636	1455
Haaglanden	455	78	24	2	94	695	1348
Oost-Brabant	436	110	45	4	60	424	1079
Midden - Nederland	435	79	23	2	54	445	1038
Noord - Holland	330	65	32	0	83	518	1028
Limburg	314	98	21	0	50	350	833
Zeeland - West-Brabant	306	66	33	8	25	279	717
Noord - Nederland	130	28	27	1	36	308	530
Koninklijke Marechaussee	6	0	0	0	0	0	6
Landelijke Eenheid	1	0	0	3	0	0	4
Totaal	4254	831	292	42	807	5656	11882

In bovenstaande tabel zijn de gemotoriseerde driewielers en zware vierwielers opgenomen in de categorie personenvoertuigen.

Deze hebben in het kentekenregister een eigen voertuigklasse maar zijn gekentekend als personenvoertuigen.

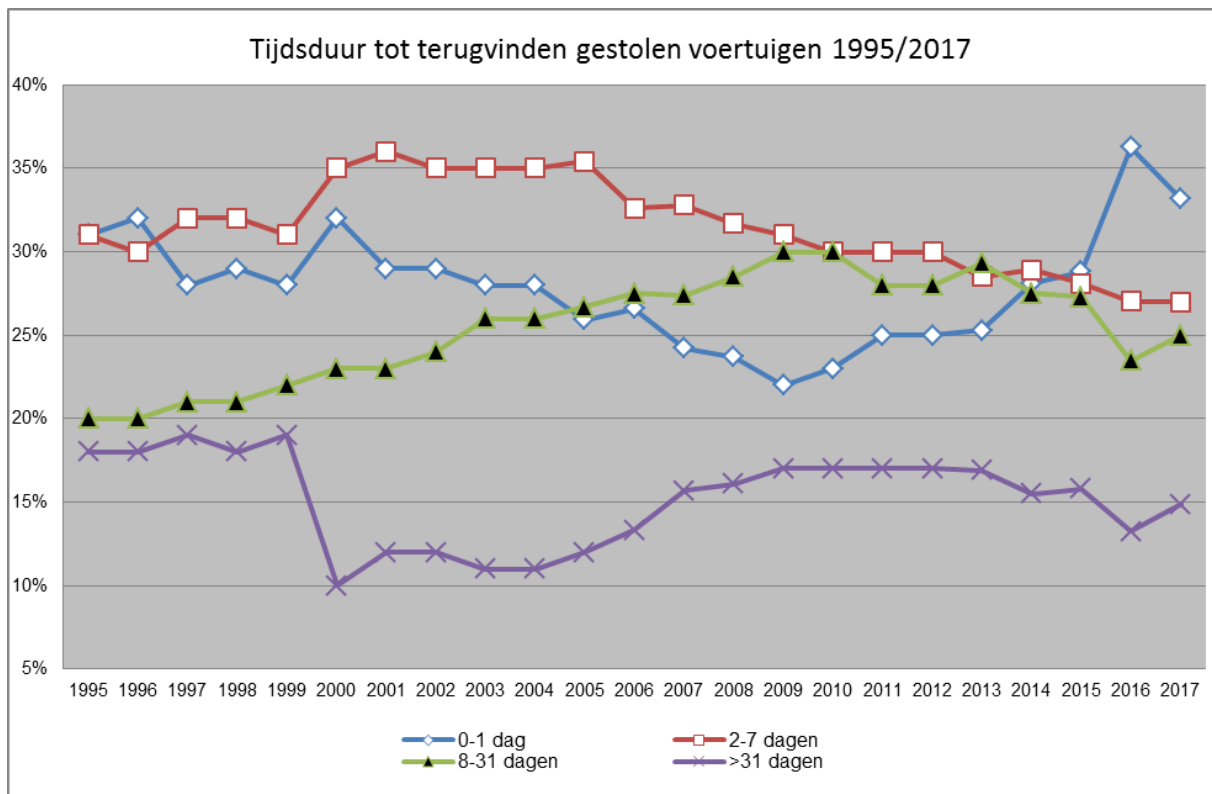
In de politie Eenheden Oost Nederland en Oost Brabant worden de meeste bedrijfsvoertuigen gestolen.

Landen van diefstal en terugvinden, januari t/m juni, alle categorieën						
LAND	Gestolen			Gevonden		
	2015	2016	2017	2015	2016	2017
BELGIE	20	21	23	25	23	32
DUITSLAND	15	17	16	15	10	17
FRANKRIJK	14	8	11	1	1	4
TSJECHISCHE REPUBLIEK	2	1	6	0	0	2
BULGARIJE		0	5		1	2
ITALIE	4	7	5	1	0	0
SPANJE	6	7	4	3	0	1
SERVIE		2	2		0	0
TURKIJE	1	0	2	0	0	0
ESTLAND			2			
POLEN	2	6	2	0	0	0
ROEMENIE	0	0	2	1	3	0
GRIEKENLAND		1	2		0	0
GROOTBRITANNIE	5	3	1	0	0	0
DENEMARKEN		2	1		0	2
MAROKKO	1	0	1	0	0	0
OOSTENRIJK			1			0
PORTUGAL		1	0		0	0
BOSNIE-HERZEGOVINA	4	0	0	0	0	0
ZWEDEN	1	0	0	0	0	0
HONGARIJE	2	0	0	1	3	0
IERLAND		1	0		0	0
KROATIE	1	0	0	0	0	1
FAEROER	1	2	0	0	1	1
ONBEKEND	5	1	5	3	6	1
Sub totaal Buitenland	84	80	91	50	48	63
NEDERLAND	14.259	13161	11791	3.978	3.700	3376
TOTAAL	14.343	13.241	11882	4.028	3.748	3439

De categorie Brom- en snorfietsen is in deze tabel meegenomen.

Van de diefstallen van Nederlands gekentekende voertuigen vindt 0,8% plaats in het buitenland.

N.B. In dit overzicht is geen directe relatie tussen de voertuigen in de kolommen "gestolen" en "teruggevonden".

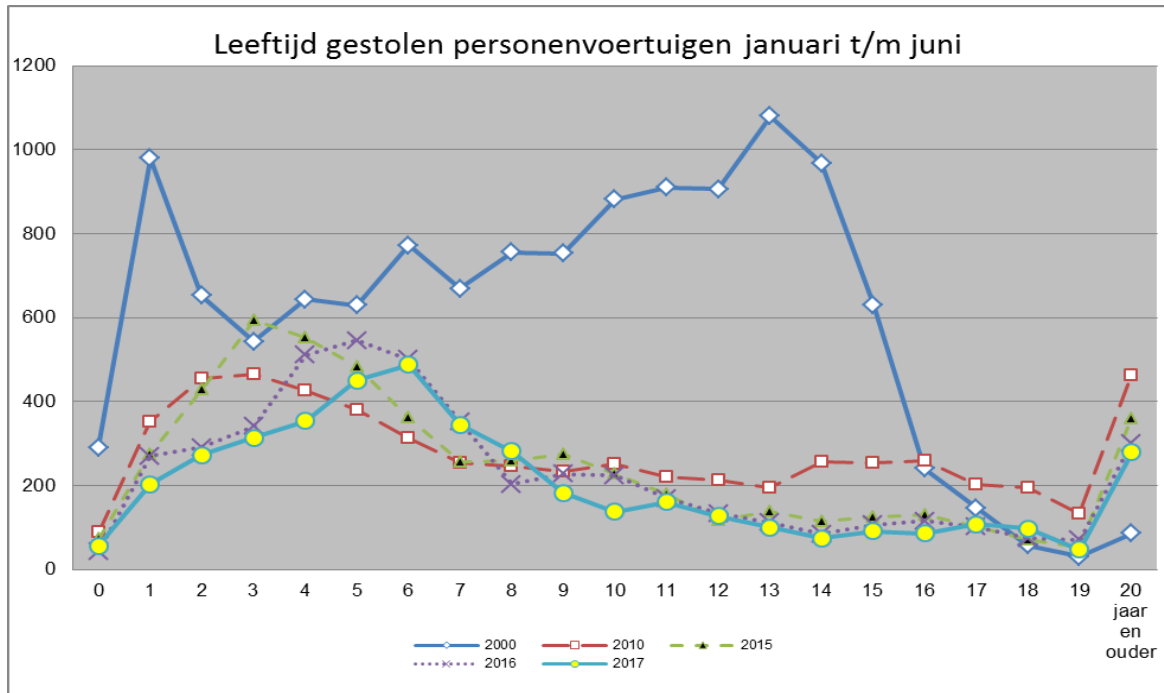


33,1% van de teruggevonden voertuigen, wordt binnen 24 uur na de diefstal aangetroffen. Dit is een lichte daling t.o.v. vorig jaar.

Van de gestolen voertuigen welke weer worden aangetroffen, wordt 60,1% binnen één week en 85,1% binnen één maand teruggevonden.

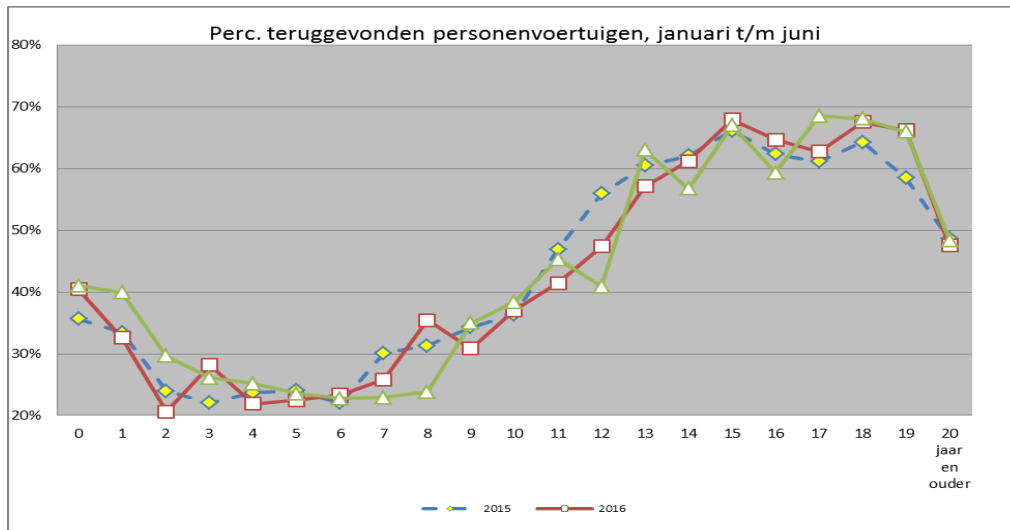
Overzicht tijdsduur tot terugvinden van gestolen voertuigen							
Tijd	1995	2000	2005	2010	2015	2016	2017
	aantal	aantal	aantal	aantal	aantal	aantal	aantal
0-1 dag	3582	2783	1317	1228	1159	1359	1140
2-7 dagen	3410	3139	1801	1545	1131	1013	928
8-31 dagen	2167	2062	1357	1547	1100	880	860
>31 dagen	1797	898	612	910	638	496	511
Totaal	10.956	8.882	5.087	5.230	4.028	3.748	3.439

Personenvoertuigen



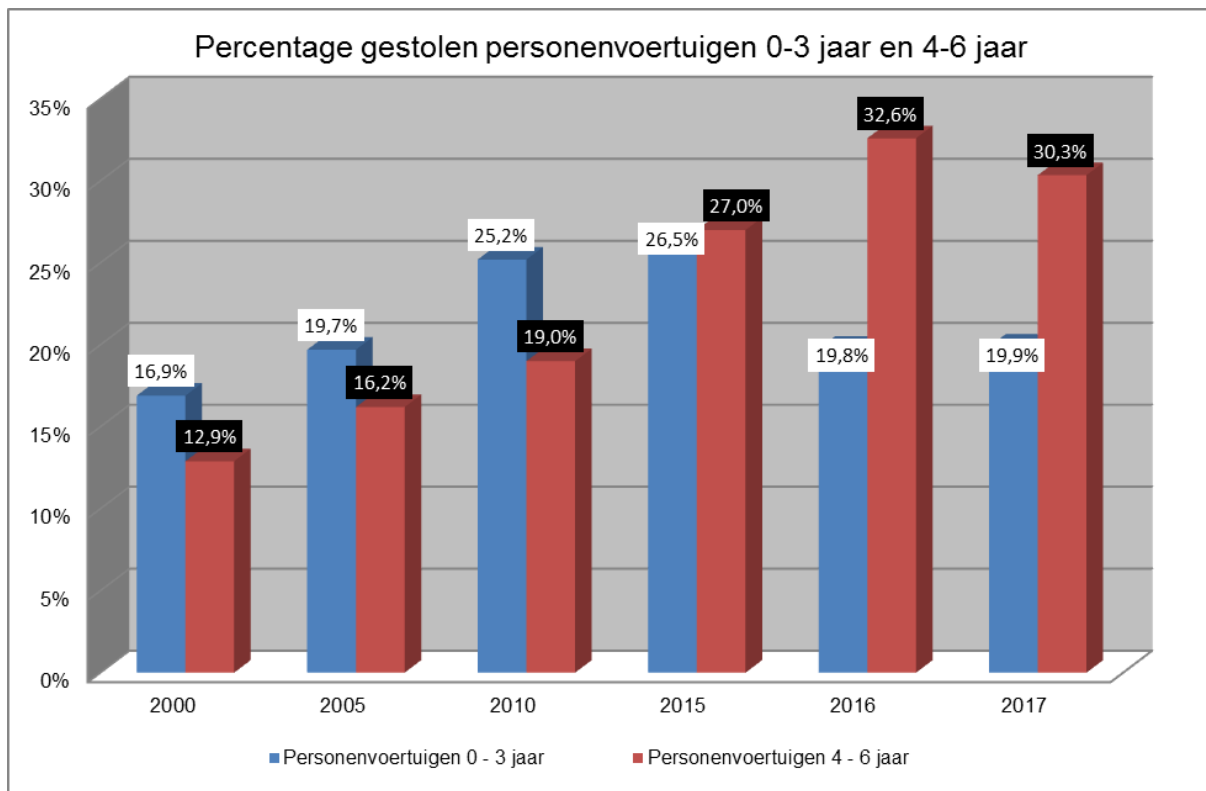
Leeftijd gestolen personenvoertuigen, januari t/m Juni					
Leeftijd in jaren	Jaar gestolen				
	2000	2010	2015	2016	2017
0	291	90	73	42	56
1	979	353	275	270	203
2	653	454	430	291	273
3	543	466	595	341	314
Sub totaal	2.466	1.363	1373	944	846
4	643	427	553	511	354
5	629	381	482	546	450
6	772	314	363	500	487
7	669	255	256	352	345
Sub totaal	2.713	1.377	1654	1909	1636
8	755	245	259	203	281
9	753	233	274	227	183
10	882	251	228	224	138
11	910	220	179	169	161
Sub totaal	3.300	949	940	823	763
12	906	214	118	133	127
13	1080	195	139	112	100
14	968	257	116	85	74
15	631	255	124	106	91
Sub totaal	3.585	921	497	436	392
16	241	258	130	116	86
17	146	202	103	102	108
18	57	195	70	74	97
19	31	134	53	71	47
Sub totaal	475	789	356	363	338
20 jaar en ouder	86	463	360	301	279
Totaal	12.625	5.862	5.180	4.776	4.254

Er zijn 98 "jonge" personenvoertuigen minder gestolen t.o.v. vorig jaar. Dit is een daling met ruim 10% t.o.v. vorig jaar.



Percentage teruggevonden personenvoertuigen naar leeftijd, januari t/m juni 2017					
Leeftijd	Terug	Niet terug	Totaal	Perc. terug 2016	Perc. Terug 2017
0	23	33	56	40,5%	41,1%
1	81	122	203	32,6%	39,9%
2	81	192	273	20,6%	29,7%
3	82	232	314	28,2%	26,1%
Sub totaal	267	579	846	27,6%	31,6%
4	89	265	354	21,9%	25,1%
5	106	344	450	22,5%	23,6%
6	111	376	487	23,4%	22,8%
7	79	266	345	25,9%	22,9%
Sub totaal	385	1251	1636	23,2%	23,5%
8	67	214	281	35,5%	23,8%
9	64	119	183	30,8%	35,0%
10	53	85	138	37,1%	38,4%
11	73	88	161	41,4%	45,3%
Sub totaal	257	506	763	35,8%	33,7%
12	52	75	127	47,4%	40,9%
13	63	37	100	57,1%	63,0%
14	42	32	74	61,2%	56,8%
15	61	30	91	67,9%	67,0%
Sub totaal	218	174	392	57,6%	55,6%
16	51	35	86	64,7%	59,3%
17	74	34	108	62,7%	68,5%
18	66	31	97	67,6%	68,0%
19	31	16	47	66,2%	66,0%
Sub totaal	222	116	338	65,0%	65,7%
20 jaar en ouder	135	144	279	47,5%	48,4%
Totaal	1484	2770	4254	34,1%	34,9%

Gemiddeld is het terugvindpercentage licht gestegen naar 34,9%. Daar naast valt het hoge terugvindpercentage van nieuwe (0 jaar) gestolen personenvoertuigen op met 41%.



Uit bovenstaande grafiek blijkt dat het percentage gestolen personenvoertuigen 0 t/m 3 jaar, nagenoeg gelijk gebleven is.

De top 10 in de tabel vertegenwoordigt 73% van alle gestolen personenvoertuigen van 0 t/m 3 jaar in 2017.

De daling van "jonge" personenvoertuigen wordt vooral veroorzaakt door Volkswagen, Renault, Opel en Audi

Toyota, BMW en Land Rover zijn gestegen.

Top 10 gestolen personenvoertuigen 0 t/m 3 jaar, periode januari t/m juni						
Merk	2000	2005	2015	2016	2017	Perc. 2017 tov 2016
VOLKSWAGEN	396	278	387	162	130	80,2%
RENAULT	51	29	112	153	120	78,4%
PEUGEOT	77	94	99	81	82	101,2%
MERCEDES-BENZ	223	78	63	60	55	91,7%
AUDI	124	77	130	72	54	75,0%
TOYOTA	65	53	49	34	49	144,1%
BMW	148	65	44	33	49	148,5%
OPEL	108	55	41	52	35	67,3%
CITROEN	29	28	65	41	33	80,5%
LAND ROVER	2	4	34	26	33	126,9%

Verloop diefstallen personenvoertuigen per merk januari t/m juni (blad 1)

Merk	2000	2010	2015	2016	2017	
	aantal	aantal	aantal	aantal	aantal	2016%
Volkswagen	1904	1536	1595	1423	1255	88,2%
Audi	328	329	363	386	360	93,3%
BMW	602	264	458	444	356	80,2%
Renault	427	476	253	265	273	103,0%
Opel	806	293	285	276	237	85,9%
Mercedes-benz	97	189	208	216	222	102,8%
Peugeot	324	261	237	224	213	95,1%
Toyota	273	203	183	167	152	91,0%
Seat	342	215	236	218	131	60,1%
Citroen	884	479	163	131	122	93,1%
Fiat	281	160	105	116	109	94,0%
Ford	134	71	165	134	105	78,4%
Volvo	390	183	99	89	82	92,1%
Land Rover	11	38	54	47	69	146,8%
Suzuki	147	187	73	60	53	88,3%
Kia	53	60	47	37	45	121,6%
Mini	336	75	41	29	38	131,0%
Nissan	10	20	62	54	36	66,7%
Skoda	13	23	28	22	26	118,2%
Mazda	279	100	49	36	24	66,7%
Hyundai	1	5	49	39	22	56,4%
Mitsubishi	34	33	27	23	20	87,0%
Porsche	44	26	19	16	19	118,8%
Honda	4	40	37	24	18	75,0%
Alfa Romeo	125	63	24	18	16	88,9%
Lexus	2	43	44	32	14	43,8%
Saab	44	26	21	12	10	83,3%
Jaguar	25	27	11	5	10	200,0%
Quattro	259	50	21	18	9	50,0%
Daewoo	58	38	14	8	8	100,0%
Daihatsu	318	130	26	20	7	35,0%
Chevrolet	44	26	20	13	7	53,8%
Dacia	25	12	5	5	7	140,0%

Bij die personenvoertuigen waarvan 100 of meer zijn gestolen zijn alleen Mercedes-Benz en Renault gestegen.

In absolute aantallen zijn Volkswagen, BMW en Seat de grootste dalers.

Verloop diefstallen personenvoertuigen per merk januari t/m juni (blad 2)

Merk	2000	2010	2015	2016	2017	
	aantal	aantal	aantal	aantal	aantal	2016%
Jaguar Land Rover	36	18	4	3	7	233,3%
Tesla Motors			1	1	7	700,0%
Micro Compact Car Smart	2	7	3	3	7	233,3%
Jeep	44	14	4	4	5	125,0%
Chrysler	45	31	15	11	4	36,4%
Dethleffs		1			3	
Knaus					2	
Auto Union	18	24	6	4	2	50,0%
Subaru	22	10	11	5	2	40,0%
Rover	6	14	9	5	2	40,0%
Lancia	36	9	3	3	2	66,7%
Pontiac	12	2	1	1	2	200,0%
Dodge		8	2	1	2	200,0%
Hymer			1		2	
ALPINA		1	2	2	1	50,0%
Buerstner	1	6	1	1	1	100,0%
Ferrari			1	1	1	100,0%
Westfalia					1	
Ssangyong		2			1	
Lincoln		2	1		1	
ALPINE-RENAULT					1	
Bedford					1	
BENTLEY		2			1	
INFINITI					1	
FORD-CNG-TECHNIK					1	
TRIGANO					1	
CAPRON			1		1	
CATERHAM					1	
DS					1	
ELNAGH					1	
DODGE-BONANZA					1	
Totaal	8.846	5.786	5.393	5.066	4.141	81,7%

Het totaal in 2017 wijkt 113 af van andere tabellen omdat de gemotoriseerde driewielers en zware vierwielers niet zijn meegenomen in bovenstaande tabel.

De statistiek van de gestolen gemotoriseerde driewieler en zware vierwieler wordt op pagina 18 weergegeven.

Diefstalrisico per merk, categorie personenauto's 2017					
Merk	gestolen	wagenpark	Diefstalrisico 1 op	Terug	Perc. Terug
JAGUAR LAND ROVER	7	721	103	3	42,9%
Quattro	9	1.010	112	4	44,4%
Land Rover	69	28.973	420	27	39,1%
Audi	360	259.913	722	114	31,7%
Volkswagen	1255	975.885	778	282	22,5%
BMW	356	319.690	898	118	33,1%
MICRO COMPACT CAR SMART	6	6.369	1.062	2	33,3%
TESLA MOTORS	7	7.739	1.106	1	14,3%
Lexus	14	19.774	1.412	5	35,7%
Mercedes-benz	222	322.594	1.453	73	32,9%
Seat	131	213.848	1.632	48	36,6%
Porsche	19	34.015	1.790	9	47,4%
Jaguar	10	19.443	1.944	6	60,0%
Mini	38	79.322	2.087	11	28,9%
Renault	273	658.761	2.413	115	42,1%
Opel	237	749.874	3.164	102	43,0%
Fiat	109	348.928	3.201	66	60,6%
Peugeot	213	700.764	3.290	78	36,6%
Citroen	122	405.890	3.327	54	44,3%
Toyota	152	561.551	3.694	63	41,4%
Alfa Romeo	16	62.077	3.880	10	62,5%
Volvo	82	361.868	4.413	31	37,8%
Saab	10	45.275	4.528	8	80,0%
Daewoo	8	37.885	4.736	8	100,0%
Honda	18	86.881	4.827	8	44,4%
Suzuki	53	265.151	5.003	32	60,4%
Kia	45	233.272	5.184	25	55,6%
Dacia	7	40.946	5.849	5	71,4%
Ford	105	620.941	5.914	61	58,1%
Nissan	36	215.990	6.000	21	58,3%
Mazda	24	153.224	6.384	14	58,3%
Skoda	26	167.267	6.433	13	50,0%
Mitsubishi	20	147.150	7.358	12	60,0%
Daihatsu	7	73.063	10.438	6	85,7%
Chevrolet	7	78.852	11.265	5	71,4%
Hyundai	22	249.157	11.325	12	54,5%

Blad 1

Diefstalrisico is gebaseerd op halfjaarstatistiek 2017.

Van de grote merken hebben Land Rover en Lexus het hoogste diefstalrisico.

Merk	gestolen	wagenpark	Diefstalrisico 1 op	Terug	Perc. Terug
Jeep	5	14.162	2.832	0	0,0%
Chrysler	4	20.132	5.033	3	75,0%
DETHLEFFS	3	3.449	1.150	1	33,3%
KNAUS	2	2.175	1.088	0	0,0%
AUTO UNION	2	9.377	4.689	1	50,0%
Subaru	2	26.133	13.067	1	50,0%
Rover	2	12.393	6.197	2	100,0%
Lancia	2	14.197	7.099	2	100,0%
PONTIAC	2	2.910	1.455	1	50,0%
DODGE	2	5.042	2.521	2	100,0%
HYMER	2	5.976	2.988	0	0,0%
SMART	1	16.750	16.750	0	0,0%
ALPINA	1	325	325	0	0,0%
Buerstner	1	3.457	3.457	0	0,0%
FERRARI	1	2.431	2.431	1	100,0%
WESTFALIA	1	186	186	0	0,0%
SSANGYONG	1	1.498	1.498	1	100,0%
LINCOLN	1	1.415	1.415	0	0,0%
ALPINE-RENAULT	1	451	451	1	100,0%
BEDFORD	1	425	425	1	100,0%
BENTLEY	1	1.412	1.412	0	0,0%
INFINITI	1	940	940	1	100,0%
FORD-CNG-TECHNIK	1	1.828	1.828	1	100,0%
TRIGANO	1	538	538	0	0,0%
CAPRON	1	1.109	1.109	1	100,0%
CATERHAM	1	151	151	0	0,0%
DS	1	2.700	2.700	0	0,0%
ELNAGH	1	323	323	0	0,0%
DODGE-BONANZA	1	3	3	0	0,0%
OVERIGE	0	95.668	0,00%	-	0,0%
Totaal	4.141	8.801.619	0,05%	1.472	35,5%

Blad 2

Het absolute aantal wijkt 113 af omdat de zogenaamde gemotoriseerde driewielers en zware vierwielers niet zijn meegenomen in bovenstaande tabel.

De statistiek van de gestolen gemotoriseerde driewielers en zware vierwielers wordt op pagina 18 weergegeven.

Diefstalrisico per merk, categorie gemotoriseerde driewielers en zware vierwielers 2017					
MERK	gestolen	Wagenpark	Diefstalrisico 1 op	Terug	Perc. Terug
GILERA	19	563	30	2	10,5%
NATIONAL MOTOR	1	32	32	0	0,0%
BUYANG	1	36	36	1	100,0%
UVM	1	57	57	0	0,0%
PAOLETTI RACING	2	138	69	0	0,0%
KL	1	75	75	0	0,0%
XINGYUE	1	78	78	1	100,0%
PIAGGIO	51	5399	106	6	11,8%
SHINERAY	3	419	140	0	0,0%
LINHAI	1	144	144	0	0,0%
CFMOTO	2	316	158	0	0,0%
HSUN	1	167	167	0	0,0%
VALENTI RACING	1	173	173	0	0,0%
STANDARD MOTOR CORP.	1	187	187	0	0,0%
KAWASAKI	1	217	217	0	0,0%
YAMAHA	16	4143	259	1	6,3%
SYM	1	277	277	0	0,0%
MOTO STAR	1	340	340	0	0,0%
TGB	2	721	361	0	0,0%
E-TON	1	418	418	0	0,0%
JINLING	1	426	426	1	100,0%
BOMBARDIER RECR.PROD.INC.	2	879	440	0	0,0%
SUZUKI	1	475	475	0	0,0%
BASHAN	1	1124	1124	0	0,0%
Overige merken		11727			0,0%
Totaal	113	28.531	252	12	10,6%

De gestolen gemotoriseerde driewielers en zware vierwielers vallen onder de categorie personenvoertuigen.

Top 10 gestolen personenvoertuigen naar merk/type 2017

VOLKSWAGEN	Aantal	AUDI	Aantal	BMW	Aantal
GOLF	504	AUDI A4	91	3ER REIHE	132
POLO	500	AUDI A3	66	1ER REIHE	67
UP	81	AUDI A5	54	5ER REIHE	63
PASSAT	31	AUDI Q5	41	X REIHE	28
TOURAN	26	AUDI A6	32	X5	21
GOLF PLUS	18	AUDI A1	31	M3	8
TIGUAN	17	AUDI S4	8	7ER REIHE	7
CALIFORNIA	14	AUDI TT	7	X6	5
TRANSPORTER	10	AUDI A8	5	X1	5
JETTA	9	AUDI S5	5	X3	3
MULTIVAN	7	AUDI S8	3	GRAN TOURER	3
SCIROCCO	6	AUDI A2	2	M5	2
LUPO	6	AUDI Q3	2	BMW 420	2
NEW BEETLE	4	AUDI Q7	2	X4	2
BORA	3	AUDI RS6	2	Z4	1
PASSAT CC	3	AUDI S7	2	Z SERIES	1
TOUAREG	3	AUDI SQ5	2	Z1	1
KAMPEERAUTO	2	AUDO Q7	2	220I	1
SHARAN	2	AUDI RS3	1	M6	1
KOMBI	2	AUDI RS4	1	M4	1
CORRADO	2	AUDI S3	1	M	1
CADDY	1			ACTIVE TOURER	1
LT	1				
CADDY	1				
CARAVELLE	1				
KARMANN	1				
Totaal	1255	Totaal	360	Totaal	356

RENAULT	Aantal	OPEL	Aantal
CLIO	126	CORSA	134
CAPTUR	49	ASTRA	47
MEGANE	35	VECTRA	13
TWINGO	28	AGILA	11
MEGANE SCENIC	15	ZAFIRA	7
LAGUNA	5	MERIVA	7
KANGOO	5	INSIGNIA	5
ESPACE	3	KARL/VIVA	3
MODUS	3	KADETT	2
FLUENCE	1	CASCADA	2
SAFRANE	1	OMEGA	1
MASTER	1	TIGRA-A	1
TALISMAN	1	REKORD	1
		ANTARA	1
		1900 US	1
		ASCONA	1
Totaal	273	Totaal	237

MERCEDES-BENZ	Aantal	PEUGEOT	Aantal	TOYOTA	Aantal
C-KLASSE	68	107	46	TOYOTA AYGO	59
E-KLASSE	53	208	23	TOYOTA YARIS	22
A-KLASSE	38	206	23	TOYOTA AVENSIS	16
B-KLASSE	17	307	8	TOYOTA RAV4	15
S	7	308	35	TOYOTA AURIS	12
CLA	7	306	2	TOYOTA STARLET	6
KAMPEERAUTO	6	207	17	TOYOTA COROLLA	7
ML	5	106	9	TOYOTA LAND CRUISER	2
CLS	5	508	2	TOYOTA PRIUS	2
GLA	3	2008	9	TOYOTA COROLLA VERSO	2
212	3	108	18	TOYOTA VERSO	2
VITO	2	407	6	SUPRA	2
SLK	2	205	5	CELICA	1
CL	1	3008	2	TOYOTA C-HR	2
CL	1	406	3	CILICA	1
VIANO	1	PARTNER	2	F430	1
SPRINTER	1	807	1		
GLE	1	5008	1		
GLK	1	304	1		
Totaal	222	Totaal	213	Totaal	152

SEAT	Aantal	CITROEN	Aantal
IBIZA	70	C1	47
LEON	45	C3	14
MII	8	C4 CACTUS	8
ALTEA	4	DS3	6
AROSA	2	XSARA	6
CORDOBA	1	SAXO	6
ALHAMBRA	1	C5	6
		DS5	6
		XSARA PICASSO	5
		C4	3
		2CV6	2
		DS4	2
		C2	1
		AX	1
		C4 PICASSO	1
		XANTIA	1
		C3 PICASSO	1
		C3 PLURIEL	1
		C6	1
		C8	1
		EVASION	1
		JUMPER	1
		C-CROSSER	1
Totaal	131	Totaal	122

De diefstal van Renault CLIO toont een grote stijging van 69 vorig jaar naar 114 in 2016.

Diefstalrisico van personenvoertuigen naar merk/type 2017

Merk/type	Aantal gestolen	Teruggevonden	Perc. Terug	actueel wagenpark	diefstalrisico 1 op
AUDI A5	54	9	16,7%	11.739	217
BMW 1ER REIHE	67	9	13,4%	25.209	376
VW POLO	500	86	17,2%	240.876	482
BMW 5ER REIHE	63	21	33,3%	38.023	604
VW GOLF	504	131	26,0%	330.496	656
BMW 3ER REIHE	132	51	38,6%	91.927	696
AUDI A4	91	28	30,8%	76.990	846
VW UP	81	24	29,6%	70.320	868
AUDI A3	66	31	47,0%	62.640	949
MERCEDES-BENZ C	68	23	33,8%	65.620	965
RENAULT CLIO	126	42	33,3%	140.310	1114
SEAT IBIZA	70	22	31,4%	83.802	1197
MERCEDES-BENZ E	53	11	20,8%	81.921	1546
OPEL CORSA	134	38	28,4%	226.192	1688
TOYOTA AYGO	59	21	35,6%	101.516	1721

Van bovenstaand merk/type zijn 50 of meer gestolen.

Het terugvindpercentage van BMW 1er Reihe, Audi A5 en Volkswagen Polo ligt onder de 20%.

Zie voor bouwjaren bijlage A.

Bedrijfsvoertuigen

Gestolen en teruggevonden "lichte" en "zware" bedrijfsvoertuigen 2017						
Merk	Lichte bedrijfsvoertuigen			Zware bedrijfsvoertuigen		
	gestolen	terug	Perc. Terug	gestolen	terug	Perc. Terug
VOLKSWAGEN	329	102	31,0%			
MERCEDES-BENZ	215	42	19,5%	4	0	0,0%
RENAULT	46	25	54,3%	2	2	100,0%
FORD	39	15	38,5%	1	1	100,0%
OPEL	36	16	44,4%			
PEUGEOT	36	20	55,6%			
CITROEN	22	14	63,6%			
FIAT	20	10	50,0%			
IVECO	10	3	30,0%	1	0	0,0%
MITSUBISHI	9	4	44,4%			
DODGE	6	3	50,0%			
HYUNDAI	5	2	40,0%			
SEAT	5	5	100,0%			
LAND ROVER	4	1	25,0%			
NISSAN	3	1	33,3%			
TOYOTA	2	0	0,0%			
CHEVROLET	2	0	0,0%			
VOLVO	1	1	100,0%	3	0	0,0%
CHRYSLER	1	1	100,0%			
RAM	1	0	0,0%			
SAVIEM	1	0	0,0%			
DAF				10	6	60,0%
SCANIA				10	8	80,0%
MAN				4	3	75,0%
MAGIRUS-DEUTZ				1	1	100,0%
DAIMLER BENZ				1	0	0,0%
Totaal	793	265	33,4%	37	21	56,8%

Bij de 'lichte' bedrijfsvoertuigen gaat het vooral om Volkswagen en Mercedes-Benz. Beide merken samen vertegenwoordigen 69% van de gestolen "lichte" bedrijfsvoertuigen.

Bij de "zware" bedrijfsvoertuigen gaat het vooral om Daf en Scania. Deze merken vertegenwoordigen 54% van alle diefstallen in deze categorie.

Bedrijfsvoertuigen

"licht" max. 3500 kg

Diefstalisico "lichte" bedrijfsvoertuigen 2017					
Merk	gestolen	terug	Perc. Terug	wagenpark	diefstalisico 1 op
SAVIEM	1	0	0,0%	32	32
RAM	1	0	0,0%	347	347
MERCEDES-BENZ	215	42	19,5%	141543	658
VOLKSWAGEN	329	102	31,0%	236181	718
VOLVO	1	1	100,0%	730	730
MITSUBISHI	9	4	44,4%	8328	925
SEAT	5	5	100,0%	5164	1033
DODGE	6	3	50,0%	9453	1576
HYUNDAI	5	2	40,0%	8083	1617
RENAULT	46	25	54,3%	97745	2125
CHRYSLER	1	1	100,0%	2186	2186
PEUGEOT	36	20	55,6%	78792	2189
OPEL	36	16	44,4%	80111	2225
FORD	39	15	38,5%	89668	2299
IVECO	10	3	30,0%	25771	2577
CITROEN	22	14	63,6%	59836	2720
FIAT	20	10	50,0%	57762	2888
LAND ROVER	4	1	25,0%	11756	2939
CHEVROLET	2	0	0,0%	8622	4311
NISSAN	3	1	33,3%	21464	7155
TOYOTA	2	0	0,0%	19758	9879
Overige			0,0%	27.992	
Totaal	793	265	33,4%	991.324	1250



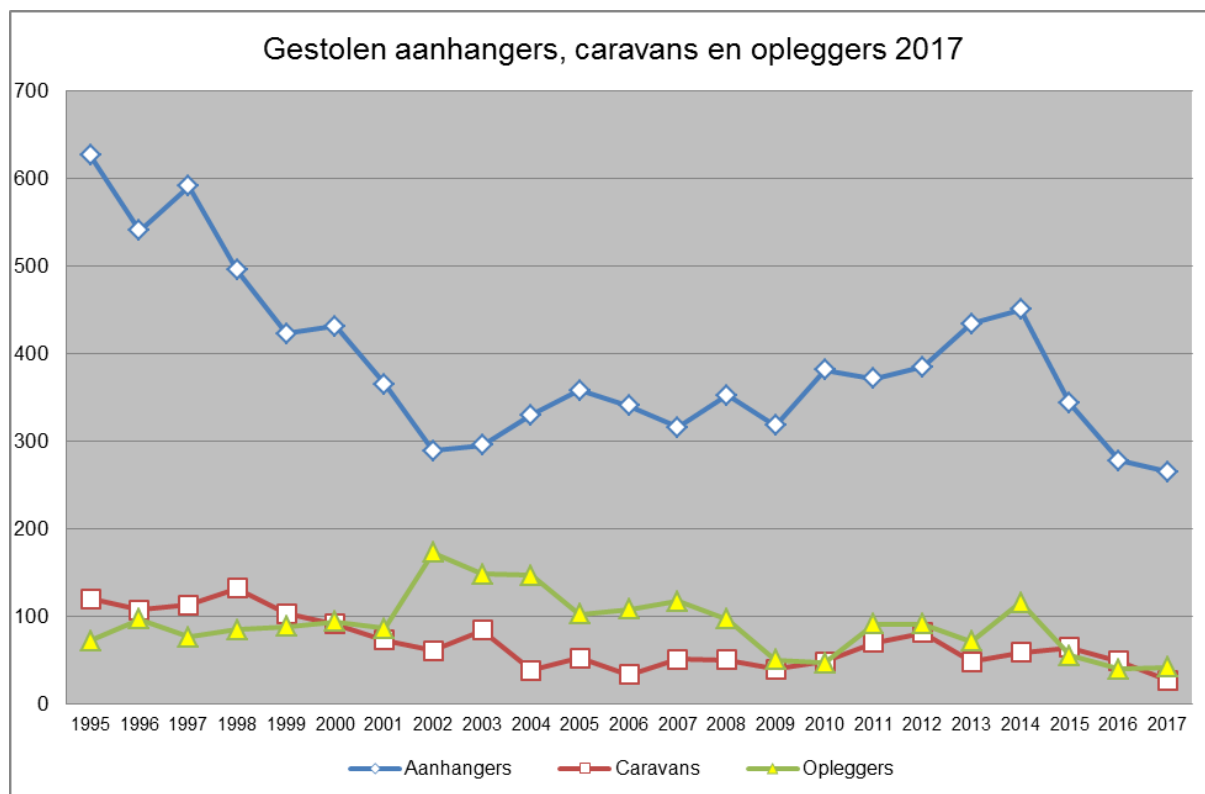
Bedrijfsvoertuigen

“zwaar” boven 3500 kg

Diefstalrisico "zware" Bedrijfsvoertuigen 2017					
Merk	gestolen	terug	Perc. Terug	Wagenpark	Diefstalrisico
DAIMLER BENZ	1	0	0,0%	26	26
FORD	1	1	100,0%	485	485
MAGIRUS-DEUTZ	1	1	100,0%	544	544
SCANIA	10	8	80,0%	23360	2336
RENAULT	2	2	100,0%	4768	2384
MAN	4	3	75,0%	16841	4210
DAF	10	6	60,0%	51121	5112
MERCEDES-BENZ	4	0	0,0%	21905	5476
IVECO	1	0	0,0%	5940	5940
VOLVO	3	0	0,0%	25305	8435
Overige				9.114	
Totaal	37	21	56,8%	159.409	4308



Gestolen aanhangers en Opleggers 2017



De cijfers betreffen aanhangers, caravans en opleggers boven 750 kg.

Diestallen aanhangers, caravans en opleggers, januari t/m juni 2017									
Categorie	Gestolen							Terugggevonden 2017	
	1995	2000	2005	2010	2015	2016	2017	Aantal	Percentage
Aanhangers	626	431	358	381	343	278	265	49	18,5%
Caravans	120	91	52	48	64	49	27	6	22,2%
Oplegger	72	94	102	47	55	40	42	23	54,8%
Totaal	818	616	512	476	462	367	334	78	23,4%

De diefstal van de categorie aanhangers is licht gedaald en van caravans is bijna gehalveerd tov 2016.

De diefstal van opleggers is nagenoeg gelijk gebleven.

Van de 23 diefstallen vonden er in het gebied van politie Eenheid Rotterdam 14 diefstallen plaats.

Motorrijwielen 2017

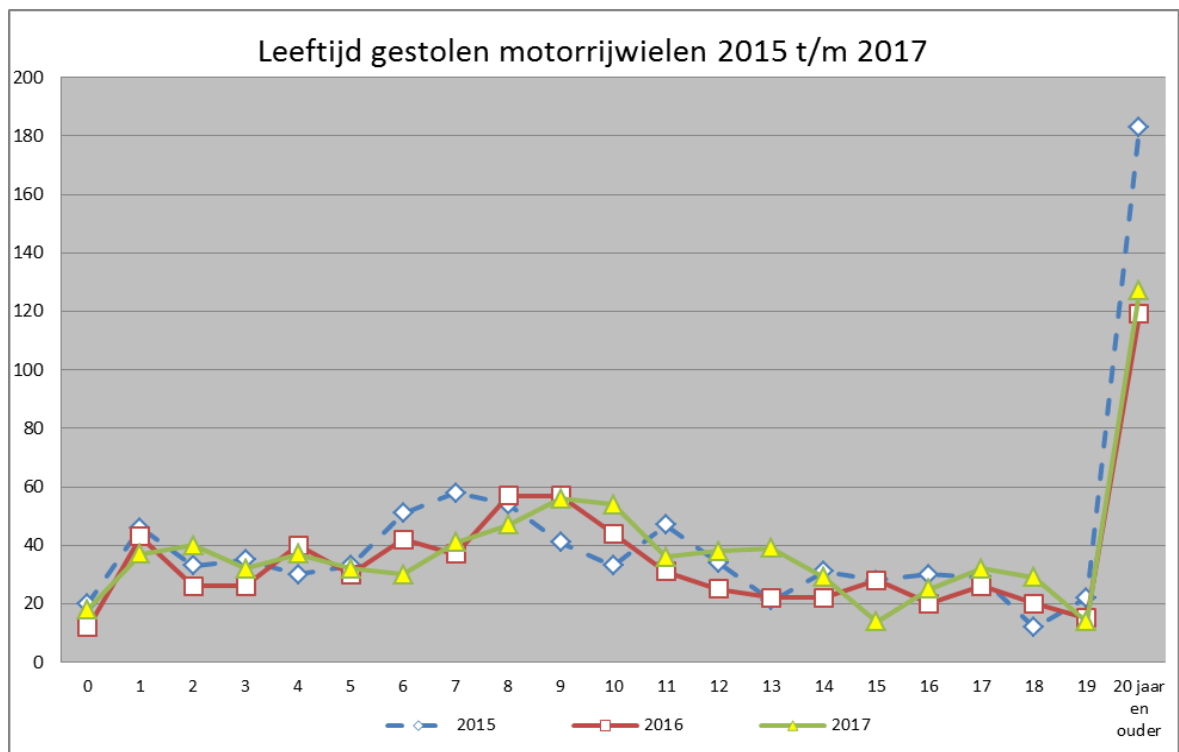
Leeftijd	Diefstal motorrijwiel 2017												Totaal
	SUZUKI	YAMAHA	HONDA	KTM	BMW	PIAGGIO	KAWASAKI	HARLEY DAVIDSON	DUCATI	GILERA	APRILIA	Overige	
0	2	3	0	3	1	2	4	2	0	0	0	1	18
1	1	3	0	7	7	2	4	5	4	0	1	3	37
2	3	3	0	1	8	4	6	3	8	0	0	4	40
3	3	3	0	9	4	5	1	0	1	0	1	5	32
4	3	3	3	8	6	5	4	1	1	0	0	3	37
5	4	2	3	7	4	4	4	0	0	0	1	3	32
6	5	1	2	4	5	5	2	1	4	0	0	1	30
7	10	1	2	6	7	5	0	2	0	1	2	5	41
8	9	8	5	7	2	5	5	0	1	1	1	3	47
9	8	12	6	9	1	4	5	3	0	1	1	6	56
10	12	11	5	4	3	1	3	2	3	1	2	7	54
11	13	8	1	2	1	3	4	3	0	0	0	1	36
12	10	10	8	1	2	1	4	1	1	0	0	0	38
13	6	9	9	1	0	4	5	2	0	0	1	2	39
14	3	7	7	1	2	3	1	1	3	0	1	0	29
15	2	5	0	0	2	0	0	1	0	3	1	0	14
16	6	4	2	2	5	2	0	0	1	1	0	2	25
17	3	7	1	2	3	7	3	1	1	2	1	1	32
18	5	7	1	1	1	6	1	1	0	4	0	2	29
19	1	2	3	0	0	1	0	0	0	5	0	2	14
20 jaar en ouder	25	16	35	2	13	5	12	8	1	0	2	8	127
Totaal	134	125	93	77	77	74	68	37	29	19	15	59	807
Terug	14	10	20	4	15	15	9	3	1	2	3	13	109
Perc. Terug	10,4%	8,0%	21,5%	5,2%	19,5%	20,3%	13,2%	8,1%	3,4%	10,5%	20,0%	22,0%	13,5%

De diefstal van motorrijwielen is in het eerste halfjaar van 2017 met ruim 8% gestegen t.o.v. 2016.

De diefstallen vonden vooral plaats in de eenheid Amsterdam (224). Daarna volgt Rotterdam (121), Haaglanden (94) en Noord Holland (83). 65% van de gestolen motorrijwielen in Nederland werden door deze politie Eenheden aangemeld.

Het terugvindpercentage is gemiddeld 13,5%. Ducati, Harley Davidson, Yamaha, KTM, scoren erg laag.

Van de gestolen Ducati werd slechts 1 teruggevonden.



Leeftijd gestolen motorrijwielen

Leeftijd	2010	2015	2016	2017		
	Aantal	Aantal	Aantal	Aantal	Terug	Perc. Terug
0	22	20	12	18	3	16,7%
1	64	46	43	37	4	10,8%
2	58	33	26	40	2	5,0%
3	72	35	26	32	2	6,3%
4	43	30	40	37	4	10,8%
5	41	33	30	32	4	12,5%
6	51	51	42	30	4	13,3%
7	46	58	37	41	4	9,8%
8	41	54	57	47	4	8,5%
9	37	41	57	56	3	5,4%
10	54	33	44	54	7	13,0%
11	43	47	31	36	6	16,7%
12	41	34	25	38	4	10,5%
13	25	21	22	39	6	15,4%
14	23	31	22	29	3	10,3%
15	22	28	28	14	2	14,3%
16	18	30	20	25	6	24,0%
17	18	29	26	32	6	18,8%
18	29	12	20	29	7	24,1%
19	17	22	15	14	2	14,3%
20 jaar en ouder	113	183	119	127	26	20,5%
Totaal	878	871	742	807	109	13,5%

Diefstalrisico gestolen motorrijwielen naar merk 2017

Merk	Gestolen	Terug	Perc. Terug	Park	Diefstalrisico 1 op
GILERA	19	2	10,5%	1529	80
PIAGGIO	74	15	20,3%	7377	100
KYMCO	11	3	27,3%	1230	112
HUSABERG	3	0	0,0%	506	169
KTM	77	4	5,2%	14464	188
PEUGEOT	3	0	0,0%	655	218
ZELFBOUW	4	0	0,0%	941	235
APRILIA	15	3	20,0%	9377	625
EIGENBOUW	3	0	0,0%	2109	703
SUZUKI	134	14	10,4%	98968	739
DUCATI	29	1	3,4%	22041	760
ZUENDAPP	4	0	0,0%	3204	801
YAMAHA	125	10	8,0%	118518	948
KAWASAKI	68	9	13,2%	65937	970
BMW	77	15	19,5%	82730	1074
HARLEY DAVIDSON	37	3	8,1%	50331	1360
HONDA	93	20	21,5%	177221	1906
TRIUMPH	5	0	0,0%	16816	3363
Overige	26	10	38,5%	57358	2206
Totaal	807	109	13,5%	731.312	906

Gestolen Brom- en snorfietsen 2017

Gestolen en teruggevonden Brom- en snorfietsen 2015 t/m 2017						
Aanmeldende regiopolitie	Gestolen			Teruggevonden 2017	Perc. terug	Perc. tov 2016
	2015	2016	2017			
Amsterdam	1345	1226	1246	450	36,1%	101,6%
Oost-Nederland	806	805	755	178	23,6%	93,8%
Haaglanden	924	814	695	149	21,4%	85,4%
Rotterdam	771	769	636	161	25,3%	82,7%
Noord-Holland	706	596	518	122	23,6%	86,9%
Midden-Nederland	443	544	445	124	27,9%	81,8%
Oost-Brabant	590	428	424	100	23,6%	99,1%
Limburg	419	408	350	58	16,6%	85,8%
Noord-Nederland	425	405	308	70	22,7%	76,0%
Zeeland – West-Brabant	452	385	279	70	25,1%	72,5%
KMAR	0	0	0	0	0,0%	0,0%
Totaal	6.881	6380	5656	1.482	26,2%	88,7%

Bovenstaande tabel geeft, per eenheid, het aantal gestolen brom- en snorfietsen weer.

In navolging van vorige jaren heeft Amsterdam veruit de meeste meldingen van gestolen brom- en snorfietsen.

Diefstalrisico brom- en snorfietsen naar merk 2017

Merk	2016	2017				
	gestolen	gestolen	Terug	Perc. Terug	park	Diefstalrisico 1 op
CAPRI	17	16	9	56,3%	1.141	71
PIAGGIO	1.983	1.891	448	23,7%	206.583	109
SENZO	30	26	10	38,5%	3.143	121
LA SOURIS	56	61	24	39,3%	8.871	145
BTC	72	83	51	61,4%	12.641	152
ZHONGNENG	28	21	5	23,8%	3.751	179
RIESE UND MUELLEN	15	15	1	6,7%	2.861	191
MALAGUTI	38	28	4	14,3%	5.615	201
TOMOS	645	495	111	22,4%	103.530	209
RIYA	10	10	6	60,0%	2.088	209
AGM	187	149	62	41,6%	31.424	211
IVA	42	41	24	58,5%	8.710	212
TURBHO	49	60	24	40,0%	13.615	227
BETA	23	20	5	25,0%	4.674	234
ZNEN	136	115	35	30,4%	28.442	247
KYMCO	443	363	123	33,9%	91.189	251
PEUGEOT	710	584	146	25,0%	149.140	255
SANTINI	12	14	4	28,6%	3.603	257
GILERA	140	127	16	12,6%	32.708	258
DERBI	40	39	9	23,1%	10.260	263
BENZHO	38	33	10	30,3%	8.722	264
APRILIA	132	101	28	27,7%	27.406	271
KEEWAY	23	18	6	33,3%	4.938	274
BAOTIAN	43	44	9	20,5%	12.331	280
SYM	358	338	114	33,7%	100.403	297
BERINI	28	25	12	48,0%	7.442	298
CPI	13	14	3	21,4%	4.287	306
FOSTI	43	46	11	23,9%	14.329	312
KILLERBEE	15	15	7	46,7%	4.774	318
TGB	29	26	4	15,4%	8.499	327
YAMAHA	261	187	38	20,3%	61.614	329
VESPA	43	41	4	9,8%	13.923	340
YIYING	24	18	3	16,7%	6.190	344
SPARTA	123	86	2	2,3%	32.511	378
SAXONETTE	36	26	1	3,8%	10.313	397
LIGIER	11	10	0	0,0%	4.418	442
PUCH	57	81	19	23,5%	36.466	450
HONDA	44	47	11	23,4%	27.386	583
AIXAM	11	10	1	10,0%	6.687	669
Overige	372	332	82	24,7%	209.823	632
Totaal	6.380	5.656	1.482	26,2%	1.326.451	235

Gemiddeld wordt één op de vier gestolen brom- en snorfietsen weer teruggevonden.

De merken waarvan minder dan 10 zijn gestolen zijn ondergebracht in de categorie "overige".

Gestolen buitenlandse- en niet gekentekende voertuigen 2017

In Nederland gestolen buitenlandse voertuigen en onge kentekende voertuigen 2017					
Eenheid	Personenauto	Bedrijfsauto	Aanhanger / Oplegger	Motorfiets	Totaal
Amsterdam	73	0	1	15	89
Limburg	36	3	13	12	64
Haaglanden	20	6	5	5	36
Oost-Nederland	19	3	10	1	33
Oost-Brabant	13	1	8	5	27
Zeeland–West-Brabant	17	1	8	1	27
Midden-Nederland	10	8	3	0	21
Noord-Holland	12	4	2	2	20
Rotterdam	10	2	1	1	14
Noord-Nederland	1	1	4	5	11
KMAR	2	0	0	0	2
Landelijke Eenheid	0	0	0	0	0
Totaal	213	29	55	47	344

Bovenstaande tabel geeft, per politie Eenheid, het aantal gestolen voertuigen weer welke zijn voorzien van een buitenlands kenteken of voertuigen waarvoor nog nimmer een kenteken is afgegeven. (bv showroomdiefstallen).

De aanhangers welke hier vermeld staan zijn voornamelijk onge kentekende en maximaal 749 kilo.

Land van herkomst van de in Nederland gestolen buitenlandse voertuigen en ongekenkende voertuigen in 2017					
Land van herkomst	Personenauto	Bedrijfsauto	Aanhanger en oplegger	Motorfiets	Totaal
DUITSLAND	94	8	11	18	131
BELGIE	40	2	0	2	44
POLEN	26	3	5	0	34
FRANKRIJK	19	1	0	2	22
GROOT BRITTANNIE	4	0	0	9	13
ITALIE	6	0	0	4	10
ZWITSERLAND	4	0	0	0	4
TJECHIE	2	0	0	2	4
SPANJE	3	0	0	0	3
LUXEMBURG	3	0	0	0	3
BULGARIJE	1	1	1	0	3
OOSTENRIJK	3	0	0	0	3
FINLAND	1	0	0	2	3
SLOVENIE	1	0	1	0	2
MONACO	1	0	0	0	1
NOORWEGEN	0	0	0	1	1
PORTUGAL	0	0	0	1	1
GRIEKENLAND	0	0	0	1	1
SERVIE	0	0	0	1	1
ONGEKENKEND	5	14	37	4	60
Totaal	213	29	55	47	344

Onder "ONGEKENKEND" staan die voertuigen waarvoor nog nimmer een kenteken is afgegeven. (bv showroomdiefstallen).