



Stichting Aanpak Voertuigcriminaliteit
PROGRAMMABUREAU



F.J. Blaauw
Unit Strategische Analyse
Landelijk Informatiecentrum Voertuigcriminaliteit
AVc, januari 2017, telefoon: 088-5543201



Inhoud

Blad 3	Voorwoord
Blad 4	Diefstallen per categorie, 1995, 2000, 2005,2010 en 2014 t/m 2016
Blad 5	Terugvindpercentage per categorie,1995, 2000, 2005, 2010 en 2014 t/m 2016
Blad 6	Diefstallen per politie Eenheid 1995, 2000 en 2005, 2010 en 2014 t/m 2016
Blad 7	Teruggevonden per politie Eenheid 1995, 2000, 2005, 2010 en 2014 t/m 2016
Blad 8	Diefstallen per politie Eenheid en categorie 2016
Blad 9	Landen van diefstal en terugvinden, 2014 t/m 2016
Blad 10	Tijdsduur terugvinden voertuigen, 1995, 2000, 2005, 2010 en 2014 t/m 2016
Blad 11	Leeftijd gestolen personenvoertuigen 2000 en 2014 t/m 2016
Blad 12	Terugvindpercentage personenvoertuigen per leeftijd 2016
Blad 13	Perc. gestolen persvrt. 0-3 en 4-6 jaar 2000, 2005 en 2014 t/m 2016
Blad 14	Aantal diefstallen per merk personenvoertuigen 2000, 2014 t/m 2016
Blad 16	Diefstalrisico en terugvindpercentage per merk personenvoertuigen in 2016
Blad 19	Top 10 gestolen personenvoertuigen naar type 2016
Blad 21	Diefstalrisico personenvoertuigen naar merk/type 2016
Blad 22	Diefstalrisico "lichte" (max 3500 kg) bedrijfsvoertuigen naar merk 2016
Blad 23	Diefstalrisico "zware" (boven 3500 kg) bedrijfsvoertuigen naar merk 2016
Blad 24	Gestolen aanhangers, opleggers 1995, 2000, 2005, 2010 en 2014 t/m 2016
Blad 25	Gestolen motorrijwielen naar leeftijd 2014 t/m 2016
Blad 26	Gestolen motorrijwielen naar merk leeftijd 2015 t/m 2016
Blad 27	Diefstalrisico motorrijwielen naar merk 2016
Blad 29	Gestolen brom- en snorfietsen per politie Eenheid 2014 t/m 2016
Blad 30	Diefstalrisico brom- en snorfietsen naar merk en leeftijd in 2016
Blad 31	In Nederland gestolen voertuigen met buitenlands - of geen kenteken 2016
Blad 32	Land van herkomst van voertuigen welke in Nederland zijn gestolen 2016

Voorwoord

Dit is de Statistiek Voertuigdiefstallen over 2016, met vergelijkingen over de jaren vanaf 1995. Deze statistiek wordt uitgebracht door de Stichting AVc en is samengesteld door de RDW, Dienst Wegverkeer. De RDW beheert namens de AVc partners het bronbestand gestolen voertuigen. Dit bronbestand wordt gevoed door meldingen van de politie over diefstallen en terugvinden van voertuigen en door gegevens uit de RDW registers. De statistieken die in deze rapportage zijn opgenomen zijn niet de enig mogelijke. Andere doorsneden uit het bronbestand kunnen op aanvraag worden geleverd. Hierbij gelden uiteraard enkele beperkingen i.v.m. de privacy.

In deze rapportage is onder meer aandacht besteed aan de relatie tussen voertuigdiefstallen en bepaalde merken voertuigen. Voor een juiste interpretatie van de betreffende gegevens is het volgende van belang.

- De gegevens over het aantal voertuigen dat in Nederland aanwezig is, hebben betrekking op het “actief park”. De betreffende cijfers zijn afkomstig van de RDW, gebaseerd op het kentekenregister. Hierin zijn **niet** begrepen voertuigen die
 - ⇒ Eindstatus als sloop en export
 - ⇒ geen tenaamstelling in het RDW register
 - ⇒ kenteken vervangen
 - ⇒ ongeldig verklaring
 - ⇒ gebruik buiten openbare weg
 - ⇒ kenteken vervallen
- De telling van het actieve park is afkomstig van de RDW en is de momentopname van 2 januari 2017.
- Als gestolen kunnen worden geregistreerd alle voertuigen met een geldig Nederlands kenteken. Dat is dus inclusief geschorste voertuigen en voertuigen die niet aan de verplichting rond a.p.k. en/of verzekering voldoen. In het bronbestand van gestolen voertuigen kunnen geen voertuigen voorkomen met een buitenlands kenteken of met een bijzonder kenteken (BN/GN/CD), noch voertuigen waar nog geen kenteken voor is afgegeven. Diefstal van dergelijke voertuigen wordt apart geregistreerd in het zogenaamde mobiele objecten register (MOB) bij de RDW. Gegevens uit dit MOB zijn in de laatste drie bladzijden van deze rapportage opgenomen.
- De statistieken hebben betrekking op de aan- en afmelding van gestolen voertuigen door de politie.

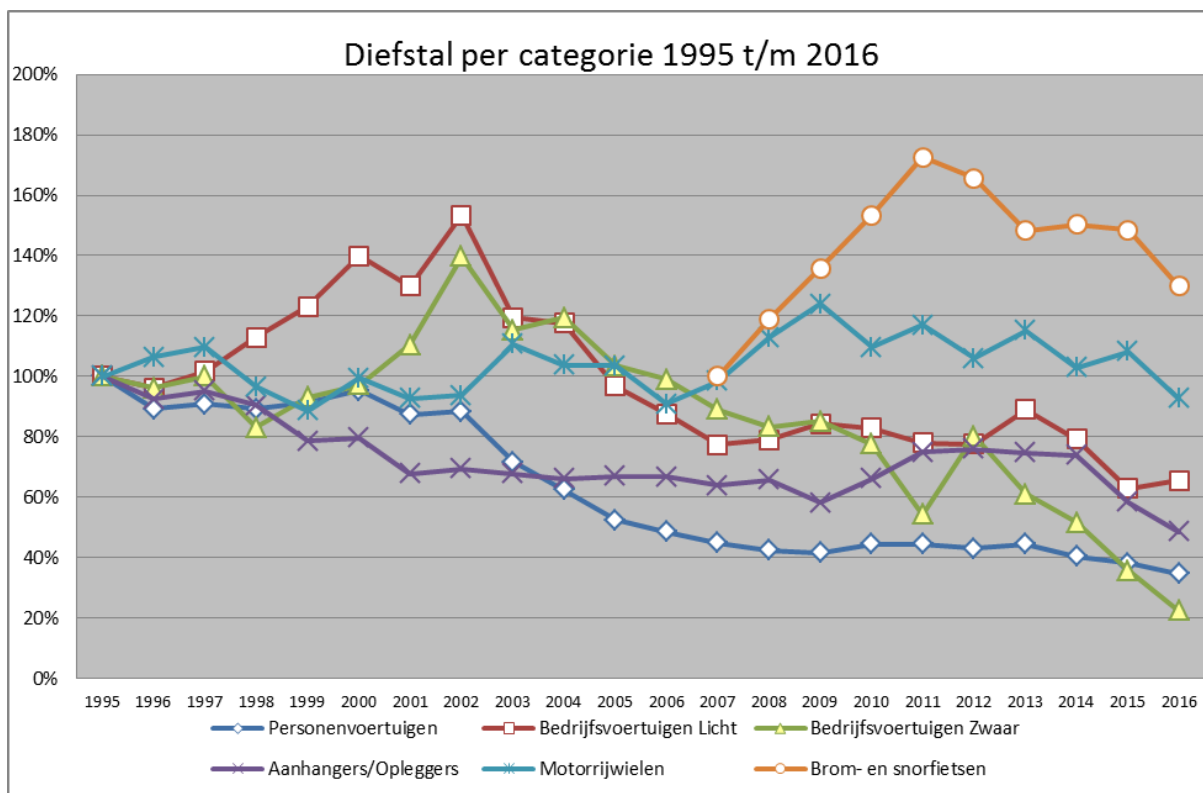
Maandelijks worden de diefstalcijfers per categorie en per eenheid ook op het internet gepubliceerd. Zie het adres hier onder.

De Stichting Aanpak Voertuigcriminaliteit ontvangt graag reacties op deze rapportage van alle gebruikers. Op- of aanmerkingen, vragen en suggesties zijn welkom op ons adres:
Stichting Aanpak Voertuigcriminaliteit
Postbus 200
3870 CE Hoevelaken

e-mail : secretariaat@stavc.nl
internet : www.stavc.nl
LIV : www.liv.nl

Bron van alle gegevens in deze bundel:

- **RDW (voertuiginformatie, diefstallen en terugvinden)**



In de grafiek zijn de diefstalcijfers van 1995 per categorie op 100% gesteld. De diefstalstatistieken van de categorie brom- en snorfietsen zijn vanaf 2007 verwerkt in bovenstaande grafiek waarbij het jaar 2007 op 100% is gesteld.

Het aantal gestolen personenvoertuigen is tov 2015 met 912 gedaald. De daling met -775 is vooral bij de jonge (max 3 jaar) personenvoertuigen. (zie pagina 11)

De diefstal van "lichte" bedrijfsvoertuigen is gestegen met ruim 4%.

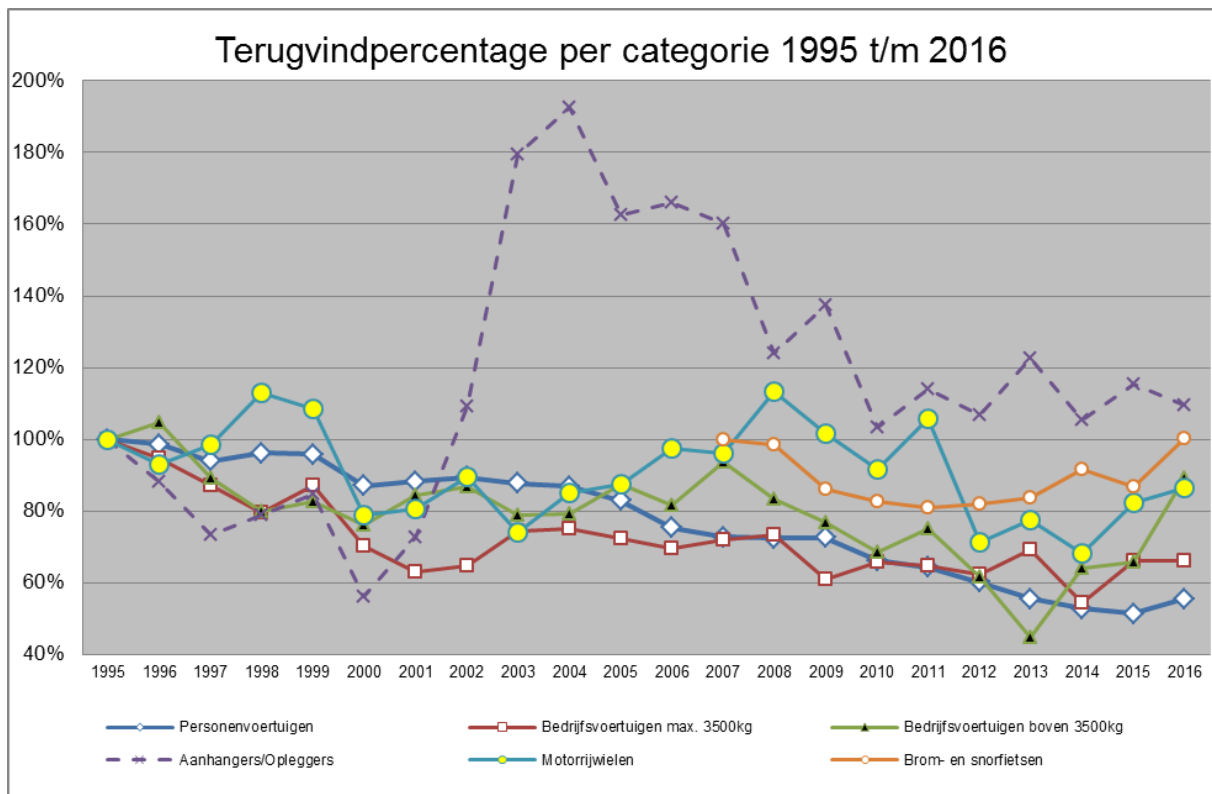
Daarentegen is de diefstal van "zware" bedrijfsvoertuigen sterk gedaald.

Zowel de aanhangers, caravans en opleggers zijn gedaald tov 2015.

De diefstal van brom- en snorfietsen is sterk gedaald. Er zijn er 1.806 minder gestolen.

Ook de diefstal van motorrijwielen zijn sterk gedaald. Er werden 266 minder gestolen.

Categorie	Gestolen							Percentage 2016 tov 2015
	1995	2000	2005	2010	2014	2015	2016	
Personenvoertuigen	26.438	25.187	13.844	11.733	10.712	10.091	9.179	91,0%
Bedrijfsvoertuigen Licht	2.809	3.934	2.719	2.328	2.224	1.767	1.843	104,3%
Bedrijfsvoertuigen Zwaar	308	299	319	239	159	110	69	62,7%
Aanhangers/Opleggers	1.543	1.230	1.032	1.022	1.140	901	750	83,2%
Motorrijwielen	1.704	1.696	1.765	1.867	1.753	1.845	1.579	85,6%
Sub Totaal	32.802	32.346	19.679	17.189	15.988	14.714	13.420	91,2%
Percentage tov 1995	100%	98,6%	60,0%	52,4%	48,7%	44,9%	40,9%	
Brom- en snorfiets			159	14.984	14.693	14.504	12.698	87,5%
Totaal			19.838	32.173	30.681	29.218	26.118	89,4%



In de grafiek zijn de terugvindcijfers van 1995 per categorie op 100% gesteld. De terugvindstatistieken van de categorie brom- en snorfietsen zijn vanaf 2007 verwerkt in bovenstaande grafiek waarbij het jaar 2007 op 100% is gesteld.

Het terugvindpercentage in de categorie personenvoertuigen is, na een jarenlange daling, licht gestegen.

Het terugvindpercentage van "lichte" bedrijfsvoertuigen is gedaald en van "zware" bedrijfsvoertuigen enorm gestegen t.o.v. vorig jaar.

Het terugvinden van brom- en snorfietsen vertoont een stijging.

Teruggevonden per categorie 1995, 2000, 2005, 2010 en 2014 t/m 2016								
Categorie	Jaar							Aantal terug
	1995	2000	2005	2010	2014	2015	2016	2016
Personenvoertuigen	71,2%	65,8%	61,2%	52,3%	39,6%	37,4%	39,5%	3.622
Bedrijfsvoertuigen Licht	55,5%	37,8%	44,9%	42,6%	33,4%	38,7%	36,6%	675
Bedrijfsvoertuigen Zwaar	69,8%	56,2%	68,0%	58,6%	56,6%	46,4%	62,3%	43
Aanhangers/Opleggers	16,7%	10,7%	34,0%	19,6%	18,7%	21,9%	18,3%	137
Motorrijwielen	23,6%	20,7%	23,9%	26,2%	19,0%	22,3%	20,4%	322
Sub totaal	65,9%	55,0%	52,1%	41,8%	33,1%	32,0%	35,8%	4.799
Brom- en snorfietsen				22,4%	24,8%	23,5%	28,1%	3.564
Totalen				32,8%	29,1%	28,1%	32,0%	8.363

Diefstallen per politie Eenheid, alle categorieën, met uitzondering van brom- en snorfietsen, 1995, 2000, 2005, 2010 en 2014 t/m 2016									
Regio	Gestolen						Jaar 2016		
	1995	2000	2005	2010	2014	2015	2016	Perc tov 1995	Perc tov 2015
Oost-Nederland	3820	4851	3019	2213	2450	2285	1988	-48%	-13%
Rotterdam	4444	5499	2752	2286	2315	1999	1727	-61%	-14%
Amsterdam	5.070	3310	2136	2202	1960	1723	1649	-67%	-4%
Oost-Brabant	2885	3215	2186	1835	1627	1691	1510	-48%	-11%
Haaglanden	2892	2820	1721	1760	1692	1610	1502	-48%	-7%
Midden-Nederland	4205	3310	2039	2010	1705	1368	1375	-67%	1%
Zeeland - West-Brabant	2911	2903	1548	1456	1267	1221	1033	-65%	-15%
Limburg	2990	3006	2306	1488	1331	1249	1218	-59%	-2%
Noord-Nederland	999	1014	726	673	635	621	558	-44%	-10%
Noord - Holland	2438	2357	1364	1223	966	925	837	-66%	-10%
Koninklijke Marechaussee	38	51	39	39	21	22	22	-42%	0%
Landelijke Eenheid	110	10	2	4	19	0	1	-99%	0%
Totaal	32802	32346	19838	17189	15988	14714	13420	-59%	-8,8%

De categorie Brom- en snorfietsen is in deze tabel niet meegenomen.

De stijging of daling van het aantal diefstallen tov vorig jaar loopt per politie Eenheid uiteen.

In de politie Eenheden Oost Nederland, Rotterdam, Oost Brabant en Zeeland – West-Brabant is het aantal diefstallen meer dan -10% gedaald t.o.v. 2015.

Teruggevonden per politie eenheid, alle categorieën, met uitzondering van brom- en snorfietsen,
1995, 2000, 2005, 2010 en 2014 t/m 2016

Regio	Teruggevonden							Jaar 2016	Jaar 2015
	1995	2000	2005	2010	2014	2015	2016	Perc Teruggevonden	Perc Teruggevonden
Midden-Nederland	2.950	2.118	1.226	1.023	665	580	610	44,4%	42,4%
Noord-Nederland	696	625	419	344	257	275	247	44,3%	44,3%
Noord - Holland	1.612	1.423	712	592	396	361	341	40,7%	39,0%
Zeeland - West-Brabant	1.741	1.833	922	725	509	478	414	40,1%	39,1%
Haaglanden	1.826	1.684	948	929	617	546	542	36,1%	33,9%
Rotterdam	3.274	3.368	1.598	1.071	861	787	616	35,7%	39,4%
Amsterdam	3.624	2.029	1.210	1.034	687	557	531	32,2%	32,3%
Limburg	1.617	1.657	1.221	654	409	376	392	32,2%	30,1%
Oost-Nederland	2.199	2.201	1.306	840	688	653	638	32,1%	28,6%
Oost-Brabant	1.566	1.752	1.052	728	510	491	461	30,5%	29,0%
Koninklijke Marechaussee	55	22	20	13	14	9	7	31,8%	40,9%
Landelijke Eenheid	101	6	1	2	6	0	0	0,0%	0,0%
Totaal	21.261	18.718	10.635	7.955	5.619	5.113	4.799	35,8%	34,7%

De categorie Brom- en snorfietsen is in deze tabel niet meegenomen.

De hier gegeven cijfers betreffen voertuigen die in hetzelfde jaar zijn gestolen en teruggevonden.

Politie Eenheid Oost-Nederland vertoont een daling van de diefstal met 13% maar, op een na, ook het laagste terugvind percentage met 32,1 procent.

Diefstallen per categorie per politieregio 2016							
Eenheid	Categorie						Totaal
	Persvrt	Bedrijfsvrt	Aanhanger	Oplegger	Motorrijwiel	Brom- en snorfiets	
Amsterdam	1122	125	24	1	377	2366	4015
Oost-Nederland	1327	364	150	14	133	1782	3770
Rotterdam	1252	203	41	15	216	1546	3273
Haaglanden	1094	144	47	10	207	1543	3045
Oost-Brabant	1015	300	85	6	104	855	2365
Midden-Nederland	969	214	53	2	137	1061	2436
Noord - Nederland	329	83	80	1	65	728	1286
Zeeland - West-Brabant	671	158	98	19	87	752	1785
Limburg	839	223	43	8	105	854	2072
Noord-Holland	540	98	50	3	146	1209	2046
Landelijke Eenheid	1	0	0	0	0	2	3
Koninklijke Marechaussee	20	0	0	0	2	0	22
Totaal	9179	1912	671	79	1579	12698	26118

In bovenstaande tabel zijn de gestolen “quads” en “driewielige motorrijwielen” opgenomen in de categorie personenvoertuigen.

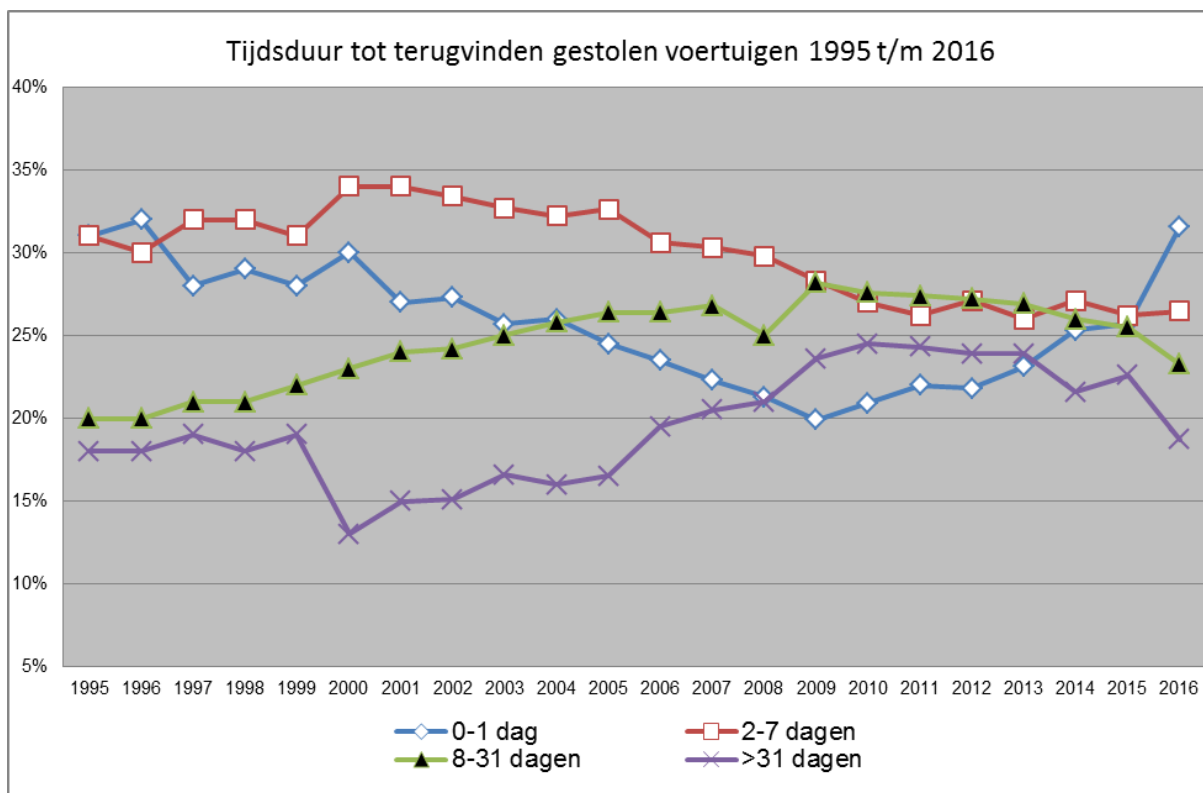
Deze hebben in het kentekenregister een eigen voertuigklasse maar zijn gekentekend als personenvoertuigen.

Er werden 122 quads en 132 driewielige motorrijwielen gestolen.

Landen van diefstal en terugvinden,
alle categorieën

LAND	Gestolen			Gevonden		
	2014	2015	2016	2014	2015	2016
BELGIE	55	48	53	87	50	51
DUITSLAND	41	40	33	49	45	35
FRANKRIJK	15	25	23	7	6	4
SPANJE	19	12	13	4	0	1
POLEN	14	5	10	11	3	2
ITALIE	7	16	7	0	1	1
DENEMARKEN	0	0	5	0	0	1
BULGARIJE	0	1	5	0	0	1
FAEROER	3	2	4	1	0	0
ZWEDEN	0	3	4	2	1	0
BOSNIE-HERZEGOVINA	10	10	3	0	0	0
SERVIE	3	0	3	1	0	1
HONGARIJE	2	4	3	0	1	3
PORTUGAL	2	3	3	1	0	0
GROOTBRITANNIE	5	5	3	5	0	0
TSJECHISCHE REPUBLIEK	2	3	1	1	1	0
GRIEKENLAND	0	0	1	0	0	0
TURKIJE	3	1	1	1	2	0
IERLAND	0	0	1	0	1	0
ROEMENIE	1	0	0	0	0	3
QATAR	0	0	0	0	0	1
ONBEKEND	21	10	3	11	14	8
Sub totaal Buitenland	203	188	179	181	125	113
NEDERLAND	15.122	14.259	25.939	4.512	3.978	8250
TOTAAL	15.325	14.447	26.118	4.693	4.103	8.363

Van de diefstallen van Nederlands gekentekende voertuigen vindt 0,7 % plaats in het buitenland. N.B. In dit overzicht is geen directe relatie tussen de voertuigen in de kolommen "gestolen" en "teruggevonden".



De gegevens op dit blad betreffen alle categorieën samen.

Opvallend is de grote stijging van het binnen 24 uur terugvinden van een gestolen voertuig. Dit terugvindpercentage is met 6% gestegen

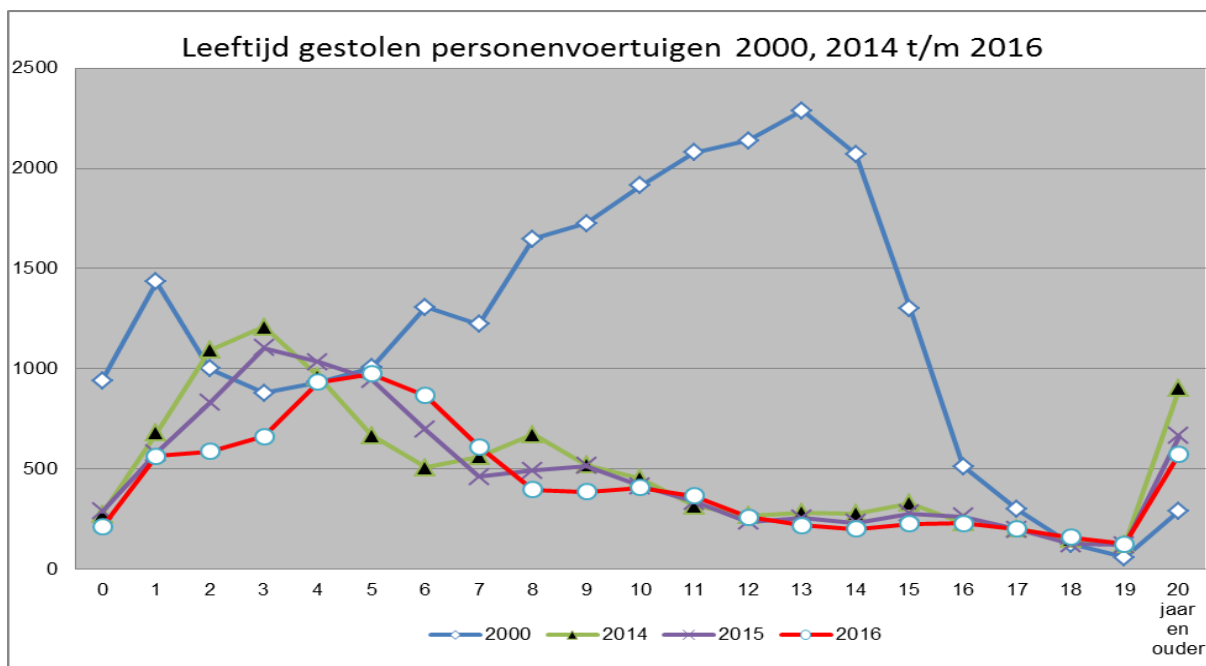
Sinds het bestaan van het aangifte loket binnen LIV is sprake van een stijgende lijn. Kennelijk heeft de snelle aangifte na de diefstal zijn uitwerking in het terugvinden.

Uit de tabel blijkt dat van de teruggevonden voertuigen ruim 58 % binnen een week terecht is.

Het gaat hierbij om 0-1 dag en 2-7 dagen tezamen. In 2015 was dit percentage 51,9%. Ook hier is sprake van een stijging.

Na een maand is de kans dat een voertuig wordt teruggevonden nog maar 18,7%.

Overzicht tijdsduur tot terugvinden van gestolen voertuigen							
Tijd	1995	2000	2005	2010	2014	2015	2016
	aantal	aantal	aantal	aantal	aantal	aantal	aantal
0-1 dag	6663	5545	2611	2481	2422	2414	2639
2-7 dagen	6600	6325	3466	3202	2722	2589	2214
8-31 dagen	4282	4327	2806	3269	2820	2482	1944
>31 dagen	3725	2521	1752	2903	2509	2049	1566
Totaal	21.270	18.718	10.635	11.855	10.473	9.534	8.363



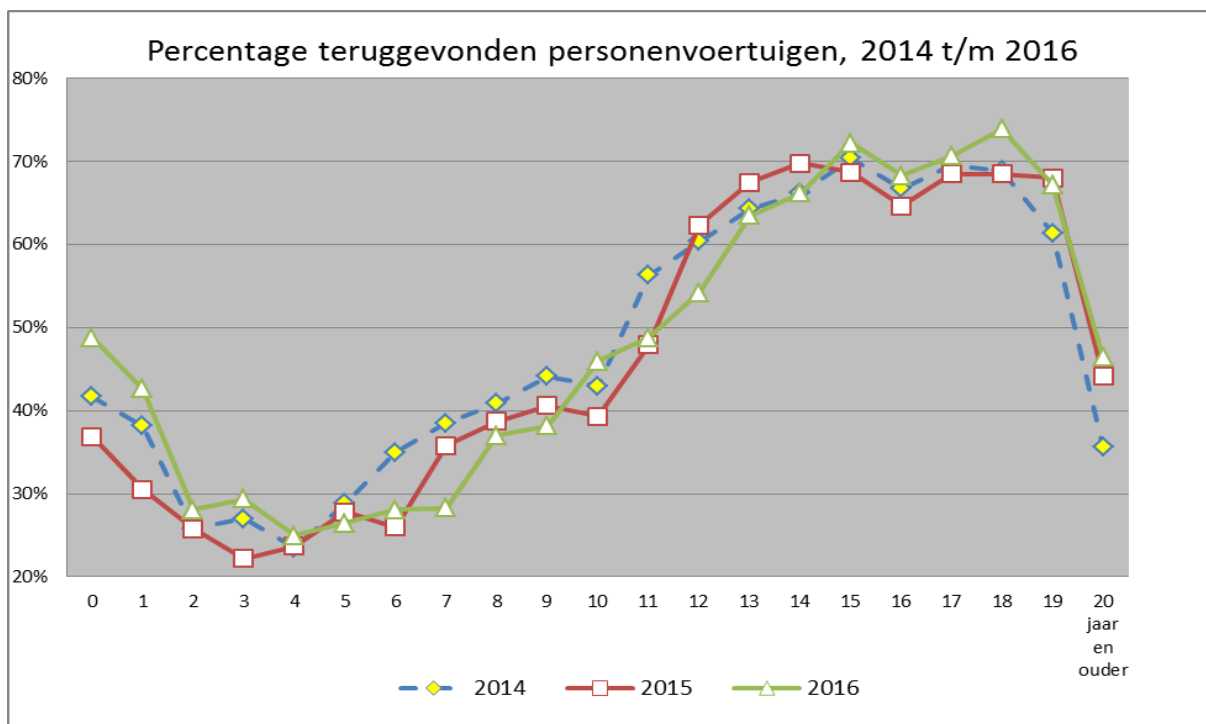
Leeftijd gestolen personenvoertuigen 2000 en 2014 t/m 2016

Leeftijd in jaren	Jaar gestolen				Park 11 jan 2017	diefstalrisico 2016
	2000	2014	2015	2016		
0	942	276	290	213	386.972	0,06%
1	1434	681	580	565	483.129	0,12%
2	1001	1094	832	588	423.233	0,14%
3	880	1210	1103	664	450.289	0,15%
Sub totaal	4.257	3.261	2.805	2030	1.743.623	0,12%
4	935	962	1034	933	518.887	0,18%
5	1006	669	947	976	559.672	0,17%
6	1307	509	697	866	485.698	0,18%
7	1224	563	461	611	381.769	0,16%
Sub totaal	4.472	2.703	3.139	3386	1.946.026	0,17%
8	1648	673	494	397	447.576	0,09%
9	1725	521	517	388	441.444	0,09%
10	1914	454	415	407	459.267	0,09%
11	2080	318	338	367	421.746	0,09%
Sub totaal	7.367	1.966	1.764	1559	1.770.033	0,09%
12	2137	270	239	262	413.207	0,06%
13	2287	283	255	219	391.165	0,06%
14	2071	278	232	201	373.771	0,05%
15	1303	331	278	227	335.139	0,07%
Sub totaal	7.798	1.162	1.004	909	1.513.282	0,06%
16	514	234	263	230	337.822	0,07%
17	300	204	200	201	285.687	0,07%
18	128	151	127	161	189.505	0,08%
19	59	127	122	128	124.157	0,10%
Sub totaal	1001	716	712	720	937.171	0,08%
20 jaar en ouder	292	904	667	575	913.598	0,06%
Totaal	25.187	10.712	10.091	9.179	8.844.046	0,10%

Opvallend is de grote daling van personenvoertuigen van 1 t/m 4 jaar.

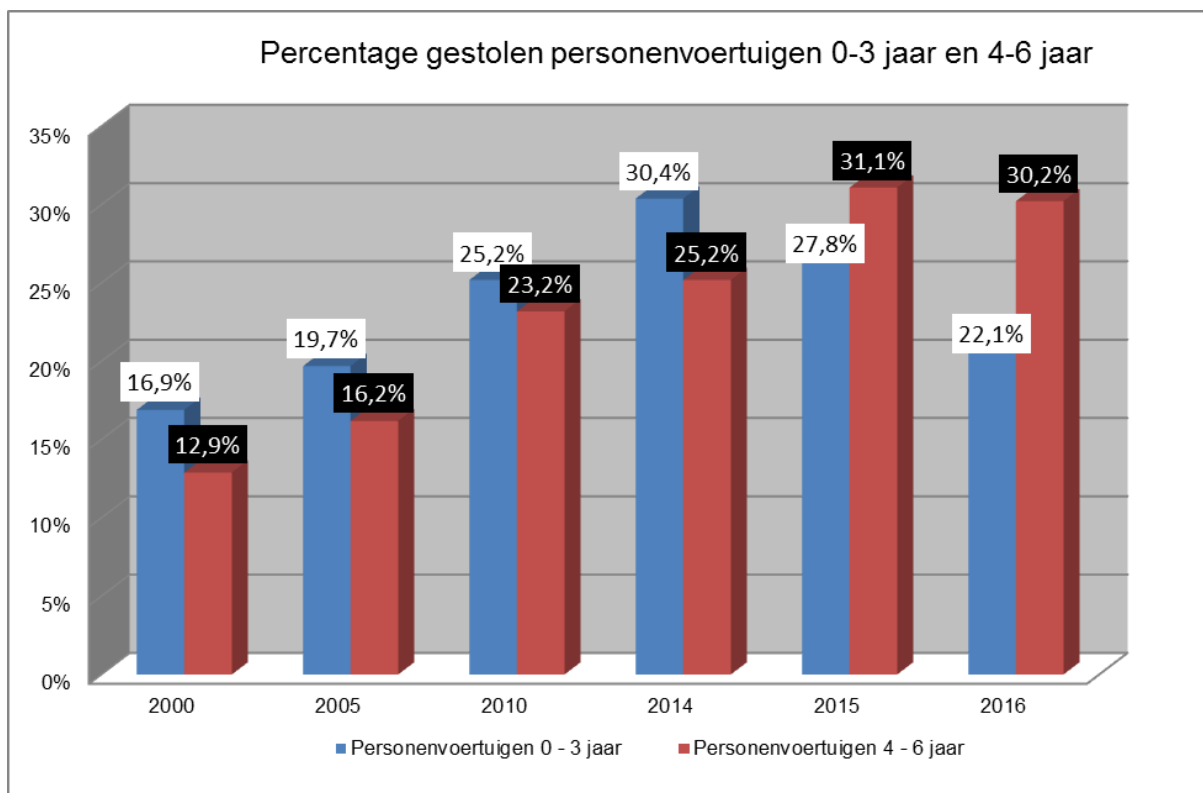
In 2016 werden er gemiddeld elke dag 2 jonge personenvoertuigen minder gestolen dan in 2015.

De stijging zit bij de bouwjaren 6 en 7 jaar.



Percentage teruggevonden personenvoertuigen naar leeftijd, 2016

Leeftijd	Terug	Niet terug	Totaal	Perc. terug 2015	Perc. Terug 2016
0	104	109	213	36,9%	48,8%
1	241	324	565	30,5%	42,7%
2	165	423	588	25,8%	28,1%
3	195	469	664	22,2%	29,4%
Sub totaal	705	1325	2030	26,5%	34,7%
4	233	700	933	23,7%	25,0%
5	258	718	976	27,8%	26,4%
6	243	623	866	26,0%	28,1%
7	173	438	611	35,8%	28,3%
Sub totaal	907	2479	3386	27,2%	26,8%
8	147	250	397	38,7%	37,0%
9	148	240	388	40,6%	38,1%
10	187	220	407	39,3%	45,9%
11	179	188	367	47,9%	48,8%
Sub totaal	661	898	1559	41,2%	42,4%
12	142	120	262	62,3%	54,2%
13	139	80	219	67,5%	63,5%
14	133	68	201	69,8%	66,2%
15	164	63	227	68,7%	72,2%
Sub totaal	578	331	909	67,1%	63,6%
16	157	73	230	64,6%	68,3%
17	142	59	201	68,5%	70,6%
18	119	42	161	68,5%	73,9%
19	86	42	128	68,0%	67,2%
Sub totaal	504	216	720	67,0%	70,0%
20 jaar en ouder	267	308	575	44,2%	46,4%
Totaal	3622	5557	9179	37,4%	39,5%



Uit bovenstaande grafiek blijkt dat in 2016 het percentage gestolen personenvoertuigen 0 t/m 3 jaar 5,7% lager is dan het percentage in 2015.

De top 10 in onderstaande tabel vertegenwoordigt 76,4% van alle gestolen personenvoertuigen 0 t/m 3 jaar in 2016.

Renault vertoont een stijging van ruim 35% tov 2015.

Dit betekent voor Renault al het tweede jaar dat de jonge voertuigen van dit merk een enorme stijging laat zien. Van de Clio zijn 73 en van de Captur 59 meer gestolen tov 2015.

Top 10 gestolen personenvoertuigen 0 t/m 3 jaar, 2000, 2005 en 2014 t/m 2016						
Merk	2000	2005	2014	2015	2016	Perc. 2016 tov 2015
VOLKSWAGEN	848	678	1124	728	336	46,2%
RENAULT	215	147	112	244	330	135,2%
PEUGEOT	169	202	164	218	184	84,4%
AUDI	254	172	255	331	163	49,2%
MERCEDES-BENZ	133	132	110	120	132	110,0%
BMW	265	163	209	102	96	94,1%
OPEL	433	223	122	104	90	86,5%
TOYOTA	133	107	136	103	90	87,4%
CITROEN	58	40	147	132	69	52,3%
VOLVO	101	61	54	71	61	85,9%

Verloop diefstallen personenvoertuigen per merk 2000, 2014 t/m 2016
(blad 1)

Merk	2000	2014		2015		2016	
	aantal	aantal	%2013.	aantal	%2014.	aantal	%2015.
VOLKSWAGEN	3641	3046	88,6%	3028	99,4%	2613	86,3%
BMW	1121	1075	98,8%	846	78,7%	796	94,1%
AUDI	638	735	119,1%	797	108,4%	754	94,6%
RENAULT	736	428	103,1%	478	111,7%	562	117,6%
OPEL	8521	586	92,3%	520	88,7%	512	98,5%
MERCEDES-BENZ	1654	596	70,0%	518	86,9%	452	87,3%
PEUGEOT	685	503	93,8%	502	99,8%	450	89,6%
SEAT	180	447	108,5%	380	85,0%	373	98,2%
TOYOTA	569	409	92,7%	361	88,3%	326	90,3%
FORD	1930	369	79,0%	323	87,5%	255	78,9%
CITROEN	297	311	110,3%	336	108,0%	221	65,8%
FIAT	801	260	83,3%	214	82,3%	220	102,8%
VOLVO	539	195	87,4%	201	103,1%	184	91,5%
LAND ROVER	29	166	224,3%	97	58,4%	106	109,3%
SUZUKI	284	160	78,0%	145	90,6%	101	69,7%
NISSAN	568	110	59,1%	96	87,3%	99	103,1%
KIA	7	106	111,6%	81	76,4%	82	101,2%
MINI	19	80	81,6%	97	121,3%	80	82,5%
HYUNDAI	134	92	76,0%	88	95,7%	78	88,6%
MAZDA	664	65	59,1%	71	109,2%	72	101,4%
SKODA	10	84	102,4%	78	92,9%	57	73,1%
HONDA	544	120	86,3%	59	49,2%	53	89,8%
LEXUS	4	51	45,1%	80	156,9%	52	65,0%
MITSUBISHI	243	47	69,1%	43	91,5%	50	116,3%
DAIHATSU	105	42	105,0%	37	88,1%	45	121,6%
ALFA ROMEO	429	47	66,2%	39	83,0%	36	92,3%
SAAB	100	34	89,5%	26	76,5%	31	119,2%
PORSCHE	80	54	117,4%	50	92,6%	29	58,0%
QUATTRO	0	29	107,4%	25	86,2%	26	104,0%

Van de grote merken (meer dan 100 gestolen) vertoont alleen Renault een stijging met ruim 17%. Dit wordt met name veroorzaakt door de diefstal van Renault Clio en Captur. De merken Citroen, Ford en Suzuki vertonen een grote daling van minimaal 15%.

Verloop diefstallen personenvoertuigen per merk 2000, 2014 t/m 2016 (blad 2)

Merk	2000	2014		2015		2016	
	aantal	aantal	%2013.	aantal	%2014.	aantal	%2015.
CHEVROLET	25	43	95,6%	47	109,3%	25	53,2%
CHRYSLER	107	32	69,6%	26	81,3%	22	84,6%
DAEWOO	68	23	67,6%	27	117,4%	20	74,1%
JAGUAR	8	13	118,2%	9	69,2%	14	155,6%
SMART	7	27	#N/B	15	55,6%	12	80,0%
DACIA		8	133,3%	7	87,5%	11	157,1%
JEEP	57	12	75,0%	10	83,3%	10	100,0%
SUBARU	74	17	106,3%	15	88,2%	9	60,0%
ROVER	87	6	46,2%	14	233,3%	7	50,0%
JAGUAR CARS	8	1	2,3%	3	300,0%	7	233,3%
JAGUAR LAND ROVER		3		7	233,3%	7	100,0%
AUTO UNION	38	21	116,7%	11	52,4%	5	45,5%
LANCIA	61	8	72,7%	8	100,0%	5	62,5%
BUERSTNER				1		3	300,0%
DAIMLER	3	3	50,0%	1	33,3%	3	300,0%
PONTIAC	23	3	50,0%	5	166,7%	3	60,0%
FERRARI	1	1	100,0%	3	300,0%	3	100,0%
DETHLEFFS		2				2	0,0%
ROLLS ROYCE	1	2	66,7%			2	0,0%
MG	4	5	71,4%	3	60,0%	2	66,7%
DODGE	8	5	71,4%	3	60,0%	2	66,7%
ADRIA MOBIL		1	33,3%	2	200,0%	2	100,0%
ALPINA						2	0,0%
HYMER		1		2	200,0%	2	100,0%
TRIGANO						2	
TESLA MOTORS				2		2	100,0%
MC LOUIS SPA						2	
Overig						25	
Totaal	25.187	10.488	90,9%	9.845	93,9%	8.925	90,7%

In de rubriek "overige" vallen die personenvoertuigen waarvan één (1) is gestolen in 2016.

In totaal zijn er **9.179** personenvoertuigen gestolen in 2016. Hiervan zijn 122 Quads en 132 driewielige motorrijwielen vallende onder de categorie personenvoertuigen.

Deze gestolen Quads en Trikes worden nader weergegeven op pagina 18.

Diefstalrisico per merk, categorie personenvoertuigen 2016 blad 1					
Merk	gestolen	wagenpark	Diefstalrisico	Terug	Perc. Terug
QUATTRO	26	988	2,63%	13	50,0%
JAGUAR LAND ROVER	7	590	1,19%	3	42,9%
ALPINA	2	300	0,67%	0	0,0%
MC LOUIS SPA	2	328	0,61%	1	50,0%
VW	2	427	0,47%	0	0,0%
TRIGANO	2	507	0,39%	0	0,0%
LAND ROVER	106	27.850	0,38%	44	41,5%
AUDI	754	254.378	0,30%	259	34,4%
VOLKSWAGEN	2611	960682	0,27%	711	27,2%
LEXUS	52	19.647	0,26%	14	26,9%
BMW	796	311.075	0,26%	321	40,3%
DAIMLER	3	1.572	0,19%	3	100,0%
SEAT	373	213.267	0,17%	145	38,9%
JAGUAR CARS	7	4.007	0,17%	6	85,7%
ROLLS ROYCE	2	1.368	0,15%	0	0,0%
MERCEDES-BENZ	452	315.442	0,14%	169	37,4%
FERRARI	3	2.359	0,13%	1	33,3%
MINI	80	74.350	0,11%	31	38,8%
CHRYSLER	22	21.323	0,10%	17	77,3%
PONTIAC	3	2.947	0,10%	0	0,0%
BUERSTNER	3	3.127	0,10%	2	66,7%
PORSCHE	29	32.812	0,09%	12	41,4%
RENAULT	562	653.935	0,09%	210	37,4%
JAGUAR	14	18.750	0,07%	5	35,7%
ADRIA MOBIL	2	2.681	0,07%	0	0,0%
JEEP	10	13.937	0,07%	6	60,0%
OPEL	512	748.051	0,07%	247	48,2%
SAAB	31	46.209	0,07%	20	64,5%
PEUGEOT	450	696.864	0,06%	205	45,6%
FIAT	220	348.248	0,06%	103	46,8%
DETHLEFFS	2	3.287	0,06%	0	0,0%

In de categorie grote merken is het diefstalrisico van Quattro en Land Rover het hoogst met respectievelijk 2,63% en 0,38%.

Daarnaast is het terugvindpercentage van Lexus erg laag.

Naast Volkswagen hebben de overige Duitse merken ook een hoog diefstalrisico en een laag terugvindpercentage.

Diefstalrisico per merk, categorie personenvoertuigen 2016 blad 2					
Merk	gestolen	wagenpark	Diefstalrisico	Terug	Perc. Terug
HONDA	53	87.319	0,06%	32	60,4%
MICRO COMPACT CAR SMART	4	6.610	0,06%	3	75,0%
DAIHATSU	45	75.401	0,06%	39	86,7%
TOYOTA	326	552.133	0,06%	144	44,2%
ALFA ROMEO	36	62.864	0,06%	25	69,4%
CITROEN	221	403.133	0,05%	97	43,9%
ROVER	7	13.189	0,05%	5	71,4%
VOLVO	184	357.321	0,05%	104	56,5%
AUTO UNION	5	9.840	0,05%	4	80,0%
DAEWOO	20	40.911	0,05%	15	75,0%
MAZDA	72	151.514	0,05%	52	72,2%
NISSAN	99	211.738	0,05%	62	62,6%
SMART	7	15.944	0,04%	5	71,4%
FORD	255	620.335	0,04%	161	63,1%
DODGE	2	5.075	0,04%	0	0,0%
SUZUKI	101	263.240	0,04%	55	54,5%
KIA	82	222.011	0,04%	53	64,6%
SKODA	57	160.851	0,04%	34	59,6%
HYMER	2	5.644	0,04%	1	50,0%
SUBARU	9	26.431	0,03%	6	66,7%
LANCIA	5	14.731	0,03%	5	100,0%
MITSUBISHI	50	148.201	0,03%	38	76,0%
HYUNDAI	78	246.200	0,03%	60	76,9%
CHEVROLET	25	79.199	0,03%	14	56,0%
TESLA MOTORS	2	6.474	0,03%	2	100,0%
DACIA	11	38.553	0,03%	9	81,8%
MG	2	13.265	0,02%	1	50,0%
OVERIGE	25	83.611	0,03%	8	0,0%
Totaal	8.925	8.703.046	0,10%	3.582	40,1%

Het totaal wijkt af ivm 122 gestolen “quads” en 132 gestolen “driewielige motorrijwielen”, welke op de volgende pagina staan vermeld.

Diefstalrisico per merk, categorie Quad/Trike 2016					
MERK QUAD	gestolen	Wagenpark	Diefstalrisico	Terug	Perc. Terug
GILERA	21	468	4,49%	4	19,0%
SV	3	91	3,30%	0	0,0%
PIAGGIO	109	4736	2,30%	19	17,4%
EGLMOTOR	2	123	1,63%	1	50,0%
JINLING	6	416	1,44%	1	16,7%
KAWASAKI	3	218	1,38%	0	0,0%
YAMAHA	54	4102	1,32%	6	11,1%
VALENTI RACING	2	173	1,16%	0	0,0%
KINROAD	2	222	0,90%	1	50,0%
MOTO STAR	3	334	0,90%	0	0,0%
BASHAN	10	1147	0,87%	2	20,0%
KYMCO	2	279	0,72%	0	0,0%
BAROSSA	3	421	0,71%	0	50,0%
SUZUKI	3	470	0,64%	0	0,0%
BOMBARDIER RECR.PROD.INC.	4	817	0,49%	1	25,0%
SHINERAY	2	424	0,47%	0	0,0%
TGB	2	714	0,28%	0	0,0%
Overige merken	23	12342	0,19%	5	0,0%
Totaal	254	27.497	0,92%	40	15,7%

De gestolen “quads” en “driewielige motorvoertuigen”, vallen onder de categorie personenvoertuigen.

Het gemiddelde terugvindpercentage is erg laag.

Meest gestolen personenvoertuigen naar type 2016 (blad 1)					
VOLKSWAGEN	Aantal	BMW	Aantal	AUDI	Aantal
GOLF	1212	3ER REIHE	352	AUDI A4	203
POLO	929	1ER REIHE	146	AUDI A5	144
UP	94	5ER REIHE	127	AUDI A3	104
TOURAN	62	X REIHE	54	AUDI Q5	84
PASSAT	58	X5	28	AUDI A1	63
TIGUAN	48	X1	19	AUDI A6	56
GOLF PLUS	36	X6	13	AUDI TT	23
JETTA	29	M3	11	AUDI S4	20
SCIROCCO	27	4ER REIHE	9	AUDI S5	14
CADDY	14	7ER REIHE	8	AUDI A8	8
CALIFORNIA	14	6ER REIHE	8	AUDI S6	8
KAMPEERAUTO	13	M5	7	AUDI Q3	7
LUPO	12	Z SERIES	2	AUDI Q7	4
TRANSPORTER	10	Z3	2	AUDI A2	4
BORA	8	X3	2	AUDI S8	3
FOX	7	M6	2	AUDI S3	2
KOMBI	7	Z4	2	AUDI RS3	2
PASSAT CC	6	2002	1	AUDI RS6	2
SHARAN	5	218	1	AUDI RS4	1
MULTIVAN	5	X4	1	AUDI RS5	1
TOUAREG	4	2800CS	1	AUDI A7	1
CORRADO	3			AUDI 80	0
PHAETON	2			AUDI CABRIOLET	0
CARAVELLE	2				
NEW BEETLE	1				
EOS	1				
CRAFTER	1				
KEVER	1				
Totaal	2611	Totaal	796	Totaal	754
RENAULT	Aantal	OPEL	Aantal		
CLIO	234	CORSA	292		
CAPTUR	97	ASTRA	97		
MEGANE	79	VECTRA	24		
TWINGO	57	ZAFIRA	16		
MEGANE SCENIC	39	AGILA	14		
LAGUNA	27	MERIVA	11		
ESPACE	14	KADETT	11		
KANGOO	7	INSIGNIA	9		
MODUS	3	ADAM	7		
RENAULT 19	1	TIGRA-A	4		
RENAULT 5	1	SIGNUM	4		
TRAFIC	1	KARL/VIVA	4		
KADJAR	1	OMEGA	3		
KOLEOS	1	AMPERA	2		
		ANTARA	2		
		COMBO	2		
		MOKKA	2		
		CALIBRA	2		
		REKORD	1		
		VIVARO	1		
		GT	1		
		MONACAB	1		
		ASCONA	1		
		CASCADA	1		
Totaal	562	Totaal	512		

Meest gestolen personenvoertuigen naar type 2016 (blad 2)

MERCEDES-BENZ	Aantal	PEUGEOT	Aantal	SEAT	Aantal
E-KLASSE	126	208	82	IBIZA	178
C-KLASSE	126	107	74	LEON	128
A-KLASSE	79	206	58	CORDOBA	19
B-KLASSE	21	108	49	ALTEA	17
CLA	21	308	36	MII	15
S	14	307	31	TOLEDO	8
SPRINTER	13	207	22	AROSA	6
VITO	7	106	19	ALHAMBRA	2
ML	6	508	14		
CLK	6	2008	12		
KAMPEERAUTO	5	205	12		
GLA	5	407	10		
CLS	3	306	9		
G	3	406	5		
GLK	3	3008	4		
CL	2	PARTNER	2		
VIANO	2	RCZ	2		
SLK	2	BOXER	2		
R	2	406	1		
SL	2	309	1		
GL	1	405	1		
GLE	1	504	1		
MB	1	505	1		
		KAMPEERAUTO	1		
VANEO	1	607	1		
Totaal	452	Totaal	450	Totaal	373
TOYOTA	Aantal	Ford	Aantal		
TOYOTA AYGO	117	FIESTA	74		
TOYOTA YARIS	53	FOCUS	69		
TOYOTA COROLLA	37	KA	43		
TOYOTA AVENSIS	26	MONDEO	20		
TOYOTA STARLET	22	ESCORT	14		
TOYOTA AURIS	21	FUSION	7		
TOYOTA RAV4	19	GALAXY	3		
TOYOTA LAND CRUISER	14	MUSTANG	3		
TOYOTA PRIUS	11	SIERRA	3		
CELICA	2	S-MAX	3		
TOYOTA VERSO	1	C-MAX	3		
CAMRY	1	TRANSIT	3		
TOYOTA PASEO	1	EDSEL	2		
PICNIC	1	TAUNUS	1		
		TOURNEO	1		
		A FORD	1		
		B-MAX	1		
		C-MAX	1		
		FAIRLANE	1		
		KUGA	1		
		WINDSTAR	1		
Totaal	326	Totaal	255		

Vergelijking stijging diefstallen van top 10 personenvoertuigen 2015-2016			
Merk	0 - 3 jaar%	4 jaar en ouder%	Nadere verklaring
AUDI	-50,8%	27,9%	Grote daling jongere en grote stijging ouder modellen
BMW	-5,0%	-5,7%	Daling jongere en oudere modellen
FORD	-47,3%	-12,2%	Grote daling jongere en daling oudere modellen
MERCEDES-BENZ	10,0%	-19,6%	Stijging jongere en daling oudere modellen
OPEL	-13,5%	1,9%	Daling jongere en lichte stijging oudere modellen
PEUGEOT	-15,3%	-5,7%	Daling jongere en oudere modellen
RENAULT	36,1%	0,9%	Grote stijging jongere en lichte stijging oudere modellen
SEAT	-34,9%	7,8%	Grote daling jongere modellen
TOYOTA	-12,6%	-7,8%	Daling alle modellen
VOLKSWAGEN	-53,8%	-0,8%	Grote daling jongere modellen

Diefstalrisico van personenvoertuigen naar merk/type 2016					
Merk/type	Aantal gestolen	Teruggevonden	Perc. Terug	actueel wagenpark	diefstalrisico
AUDI A5	144	31	21,5%	11.660	1,23%
VW POLO	929	230	24,8%	251.063	0,37%
VW GOLF	1.212	317	26,2%	338.440	0,36%
BMW 1ER REIHE	146	47	32,2%	42.665	0,34%
AUDI A4	203	72	35,5%	72.979	0,28%
SEAT LEON	128	58	45,3%	46.119	0,28%
BMW 3ER REIHE	352	139	39,5%	135.098	0,26%
BMW 5ER REIHE	127	64	50,4%	59.985	0,21%
SEAT IBIZA	178	50	28,1%	86.217	0,21%
MERCEDES-BENZ C	126	43	34,1%	65.620	0,19%
MERCEDES-BENZ E	126	39	31,0%	81.921	0,15%
RENAULT CLIO	234	64	27,4%	157.817	0,15%
AUDI A3	104	47	45,2%	71.445	0,15%
OPEL CORSA	292	95	32,5%	224.937	0,13%
TOYOTA AYGO	117	39	33,3%	115.332	0,10%

Van bovenstaand merk/type zijn 100 of meer gestolen.

Audi A5 heeft veruit het grootste diefstal risico van de personenvoertuigen waarvan minimaal 100 zijn gestolen in 2016.

Zie voor bouwjaar naar merk/type bijlage A.

Gestolen en teruggevonden "lichte" en "zware" bedrijfsvoertuigen 2016						
Merk	Lichte bedrijfsvoertuigen			Zware bedrijfsvoertuigen		
	gestolen	terug	Perc. Terug	gestolen	terug	Perc. Terug
VOLKSWAGEN	745	246	33,0%	0	0	0,0%
MERCEDES-BENZ	543	113	20,8%	19	7	36,8%
OPEL	80	49	61,3%	0	0	0,0%
PEUGEOT	79	47	59,5%	0	0	0,0%
RENAULT	67	34	50,7%	3	2	66,7%
FORD	71	44	62,0%	0	0	0,0%
CITROEN	65	42	64,6%	0	0	0,0%
FIAT	41	25	61,0%	0	0	0,0%
IVECO	28	14	50,0%	2	2	100,0%
MITSUBISHI	27	13	48,1%	1	0	0,0%
TOYOTA	22	8	36,4%	0	0	0,0%
NISSAN	15	10	66,7%	0	0	0,0%
DODGE	11	7	63,6%	0	0	0,0%
CHRYSLER	4	2	50,0%	0	0	0,0%
LAND ROVER	4	1	25,0%	0	0	0,0%
CHEVROLET	3	1	33,3%	0	0	0,0%
HYUNDAI	7	4	57,1%	0	0	0,0%
SEAT	4	3	75,0%	0	0	0,0%
SSANGYONG	6	2	33,3%	0	0	0,0%
BMW	1	1	100,0%	0	0	0,0%
MAZDA	1	0	0,0%	0	0	0,0%
SUZUKI	3	1	33,3%	0	0	0,0%
JEEP	4	3	75,0%	0	0	0,0%
BEDFORD	1	0	0,0%	0	0	0,0%
LDV	1	0	0,0%	0	0	0,0%
DACIA	3	2	66,7%	0	0	0,0%
DAIMLERCHRYSLER	1	0	0,0%	0	0	0,0%
FUSO	2	2	100,0%	0	0	0,0%
DAF	0	0	0,0%	18	17	94,4%
SCANIA	0	0	0,0%	10	5	50,0%
VOLVO	0	0	0,0%	7	6	85,7%
DAIHATSU	1	0	0,0%	0	0	0,0%
SAAB	1	1	100,0%	0	0	0,0%
KIA	1	0	0,0%	0	0	0,0%
HANOMAG-HENSCHEL	1	0	0,0%	0	0	0,0%
MAN	0	0	0,0%	6	4	66,7%
LIEBHERR	0	0	0,0%	1	0	0,0%
Totaal	1.843	675	36,6%	67	43	64,2%

De "lichte" bedrijfsvoertuigen zijn licht gestegen met 4,3% t.o.v. 2015.
 Zoals al jaren worden voornamelijk de merken Volkswagen en Mercedes-Benz gestolen.

Van het merk Volkswagen wordt vooral het model Transporter gestolen.

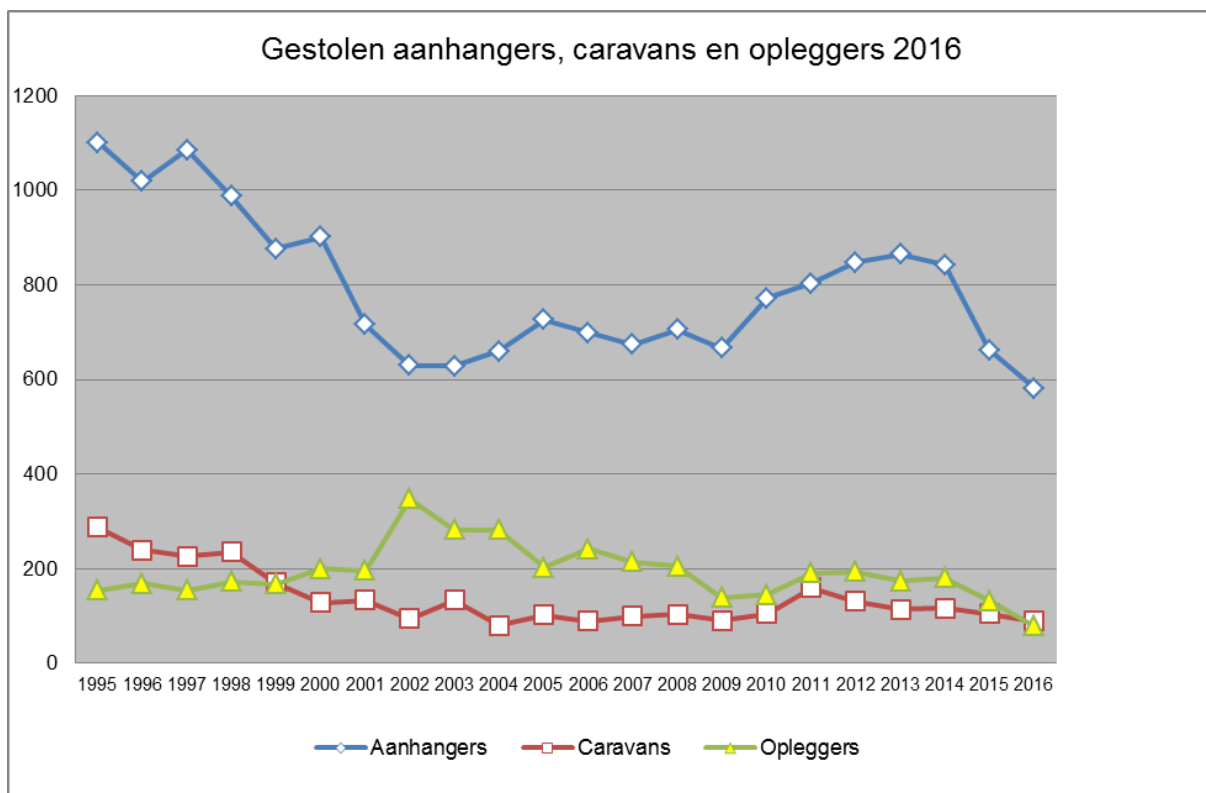
Van het merk Mercedes-Benz gaat het om het type Vito en Sprinter.

Diefstalrisico "lichte" bedrijfsvoertuigen 2016

Merk	gestolen	terug	Perc. Terug	wagenpark	diefstalrisico
SAAB	1	1	100,0%	20	5,0%
DAIMLERCHRYSLER	1	0	0,0%	38	2,6%
BMW	1	1	100,0%	237	0,4%
MERCEDES-BENZ	543	113	20,8%	137116	0,4%
FUSO	2	2	100,0%	537	0,4%
HANOMAG-HENSCHHEL	1	0	0,0%	286	0,3%
VOLKSWAGEN	745	246	33,0%	231732	0,3%
MITSUBISHI	27	13	48,1%	8775	0,3%
LDV	1	0	0,0%	361	0,3%
SSANGYONG	6	2	33,3%	2770	0,2%
BEDFORD	1	0	0,0%	496	0,2%
CHRYSLER	4	2	50,0%	2263	0,2%
JEEP	4	3	75,0%	2375	0,2%
DODGE	11	7	63,6%	9308	0,1%
MAZDA	1	0	0,0%	859	0,1%
TOYOTA	22	8	36,4%	19730	0,1%
IVECO	28	14	50,0%	25195	0,1%
DACIA	3	2	66,7%	2700	0,1%
CITROEN	65	42	64,6%	59453	0,1%
PEUGEOT	79	47	59,5%	76471	0,1%
OPEL	80	49	61,3%	78746	0,1%
SUZUKI	3	1	33,3%	3119	0,1%
FORD	71	44	62,0%	86110	0,1%
HYUNDAI	7	4	57,1%	8620	0,1%
FIAT	41	25	61,0%	56875	0,1%
RENAULT	67	34	50,7%	95143	0,1%
SEAT	4	3	75,0%	5702	0,1%
NISSAN	15	10	66,7%	21582	0,1%
DAIHATSU	1	0	0,0%	1737	0,1%
KIA	1	0	0,0%	1879	0,1%
CHEVROLET	3	1	33,3%	8688	0,0%
LAND ROVER	4	1	25,0%	11764	0,0%
Overige	0	0	0,0%	11.202	0,0%
Totaal	1.843	675	36,6%	971.889	0,2%

Diefstalrisico "zware" Bedrijfsvoertuigen 2016					
Merk	gestolen	terug	Perc. Terug	Wagenpark	Diefstalrisico
MITSUBISHI	1	0	0,0%	174	0,57%
LIEBHERR	1	0	0,0%	644	0,16%
MERCEDES-BENZ	19	7	36,8%	21775	0,09%
RENAULT	3	2	66,7%	4722	0,06%
SCANIA	10	5	50,0%	22948	0,04%
MAN	6	4	66,7%	16897	0,04%
DAF	18	17	94,4%	50919	0,04%
IVECO	2	2	100,0%	5923	0,03%
VOLVO	7	6	85,7%	24542	0,03%
Overige	0	0		9.376	
Totaal	67	43	64,2%	157.920	0,04%

De "zware" bedrijfsvoertuigen vertonen een spectaculaire daling met ruim 37%.

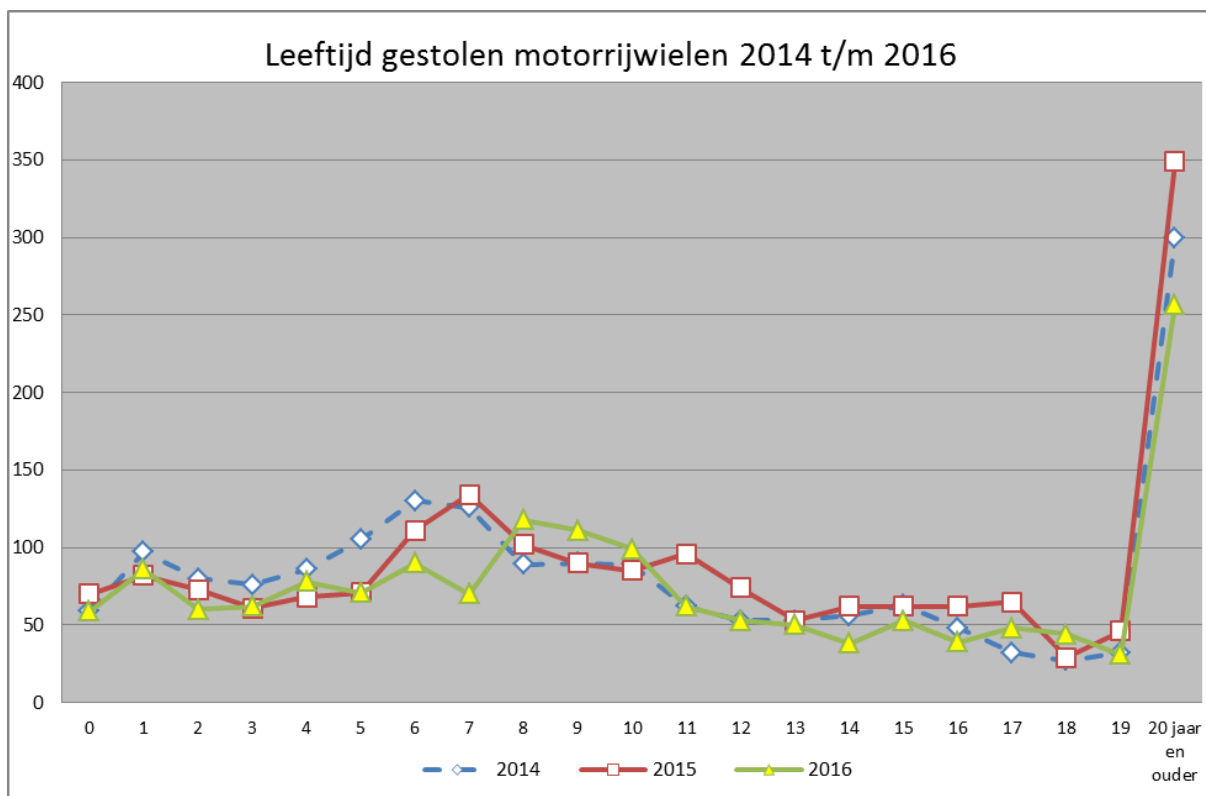


De cijfers betreffen aanhangers, caravans en opleggers boven 750 kg.

Aanhangers, Opleggers en caravans zijn gedaald tov 2015.

Het terugvindpercentage is erg laag bij aanhangers en caravans.
Bij opleggers ligt dit percentage aanmerkelijk hoger.

Diefstallen Aanhangers, Caravans en Opleggers 1995, 2000, 2005, 2010 en 2014 t/m 2016 per rubriek									
Categorie	Gestolen							Teruggevonden 2016	
	1995	2000	2005	2010	2014	2015	2016	Aantal	Percentage
Aanhangers	1101	902	727	772	842	663	582	85	14,6%
Caravans	288	128	102	105	117	105	89	14	15,7%
Oplegger	154	200	203	145	181	132	79	38	48,1%
Totaal	1543	1230	1032	1022	1140	900	750	137	18,3%



Leeftijd	Diefstal motorrijwiel 2016												Totaal
	YAMAHA	SUZUKI	HONDA	PIAGGIO	BMW	KAWASAKI	KTM	DUCATI	GILERA	HARLEY DAVIDSON	APRILIA	Overige	
0	10	4	3	8	4	13	7	3	0	0	0	7	59
1	17	5	3	9	9	9	10	7	0	6	0	11	86
2	8	1	5	1	12	8	7	7	1	3	1	6	60
3	5	4	4	8	9	5	8	4	0	5	1	9	62
4	12	4	4	14	14	5	9	5	0	0	4	7	78
5	5	8	7	9	9	6	6	5	2	0	6	8	71
6	9	12	4	12	13	7	10	2	1	1	5	14	90
7	11	11	4	9	2	7	10	2	1	0	4	9	70
8	17	24	8	7	14	7	7	4	3	6	9	12	118
9	22	24	9	13	6	8	10	3	2	3	4	7	111
10	15	34	11	9	6	8	9	0	1	2	0	4	99
11	7	15	9	4	5	4	7	3	2	0	1	5	62
12	10	5	15	4	5	2	2	1	1	1	2	5	53
13	10	8	6	7	7	2	5	0	2	3	0	0	50
14	5	12	9	0	3	1	1	1	3	1	1	1	38
15	9	12	7	8	4	2	1	0	3	0	2	5	53
16	11	7	1	5	7	1	2	1	1	0	2	1	39
17	8	14	3	8	1	3	1	1	4	0	0	5	48
18	3	3	6	12	2	4	0	1	6	2	4	1	44
19	4	5	11	5	2	2	1	0	0	0	0	1	31
20 jaar en ouder	52	33	86	3	16	30	6	1	0	14	1	15	257
Totaal	250	245	215	155	150	134	119	51	33	47	47	133	1579
Terug	58	39	66	22	31	23	18	2	7	7	17	32	322
Perc. Terug	23,2%	15,9%	30,7%	14,2%	20,7%	17,2%	15,1%	3,9%	21,2%	14,9%	36,2%	24,1%	20,4%



Diefstalrisico gestolen motorrijwielen naar merk 2016

Merk	Gestolen	Terug	Perc. Terug	Park	Diefstalrisico
DERBI	5	4	80,0%	55	9,1%
PIAGGIO	155	22	14,2%	6907	2,2%
GILERA	33	7	21,2%	1473	2,2%
KYMCO	26	12	46,2%	1182	2,2%
KTM	119	18	15,1%	13649	0,9%
PEUGEOT	5	2	40,0%	656	0,8%
ZELFBOUW	5	1	20,0%	943	0,5%
APRILIA	47	17	36,2%	9320	0,5%
HUSQVARNA	7	0	0,0%	2024	0,3%
EIGENBOUW	7	0	0,0%	2123	0,3%
SUZUKI	245	39	15,9%	99035	0,2%
DUCATI	51	2	3,9%	21481	0,2%
YAMAHA	250	58	23,2%	117950	0,2%
KAWASAKI	134	23	17,2%	64891	0,2%
BMW	150	31	20,7%	81171	0,2%
HONDA	215	66	30,7%	178426	0,1%
TRIUMPH	16	1	6,3%	16155	0,1%
HARLEY DAVIDSON	47	7	14,9%	49153	0,1%
Overige (minder dan 5 gestolen)	62	12	19,4%	58743	0,1%
Totaal	1579	322	20,4%	725.337	0,2%

Leeftijd gestolen motorrijwielen 2014 t/m 2016					
Leeftijd	2014	2015	2016		
	Aantal	Aantal	Aantal	Terug	Perc. Terug
0	59	70	59	9	15,3%
1	97	82	86	15	17,4%
2	80	73	60	12	20,0%
3	76	61	62	8	12,9%
4	86	68	78	12	15,4%
5	105	71	71	11	15,5%
6	130	111	90	16	17,8%
7	126	134	70	9	12,9%
8	89	102	118	22	18,6%
9	90	90	111	15	13,5%
10	89	85	99	22	22,2%
11	62	96	62	7	11,3%
12	53	74	53	11	20,8%
13	53	53	50	9	18,0%
14	56	62	38	12	31,6%
15	63	62	53	8	15,1%
16	48	62	39	4	10,3%
17	32	65	48	6	12,5%
18	27	29	44	15	34,1%
19	32	46	31	12	38,7%
20 jaar en ouder	300	349	257	87	33,9%
Totaal	1753	1845	1579	322	20,4%

De diefstal van motorrijwielen is in 2016 met ruim 14 % gedaald tov 2015. De diefstallen vonden vooral plaats in de politie Eenheden Amsterdam-Amstelland, Haaglanden en Rotterdam-Rijnmond. Deze Eenheden zijn samen verantwoordelijk voor ruim 49 % van de diefstallen van motorrijwielen in 2016.

23,8% van de gestolen motorrijwielen werd door Amsterdam aangemeld.

Het terugvindpercentage van Ducati en Triumph is onder de 10%.

Gestolen en teruggevonden Brom- en snorfietsen 2014 t/m 2016						
Aanmeldende regiopolitie	Gestolen			Teruggevonden 2016	Perc. terug	Perc. tov 2015
	2014	2015	2016			
Amsterdam	2530	2578	2366	780	33,0%	91,8%
Oost-Nederland	2182	2023	1782	420	23,6%	88,1%
Rotterdam	1630	1649	1546	498	32,2%	93,8%
Haaglanden	1667	1648	1543	378	24,5%	93,6%
Noord-Holland	1526	1539	1209	339	28,0%	78,6%
Midden-Nederland	1251	1276	1061	336	31,7%	83,2%
Oost-Brabant	1025	949	855	194	22,7%	90,1%
Limburg	1044	973	854	207	24,2%	87,8%
Zeeland – West-Brabant	947	946	752	235	31,3%	79,5%
Noord-Nederland	890	921	728	177	24,3%	79,0%
Landelijke Eenheid	0	1	2	0	0,0%	200,0%
KMAR	1	1	0	0	0,0%	0,0%
Totaal	14.693	14504	12698	3.564	28,1%	87,5%

Bovenstaande tabel geeft, per politie Eenheid, het aantal gestolen brom- en snorfietsen weer in 2016 t.o.v. 2014 en 2015.

Het terugvindpercentage ligt gemiddeld op 28,1%.

Van de meldingen van gestolen brom- en snorfietsen heeft Amsterdam met 33% het hoogste en Noord-Nederland met 22,7% het laagste terugvindpercentage.

Diefstalrisico brom- en snorfietsen naar merk 2016

Merk	2015	2016				
		gestolen	Terug	Perc. Terug	park	Diefstalrisico
PIAGGIO	4.425	3.977	941	23,7%	198.136	2,0%
BETA	96	79	15	19,0%	4.860	1,6%
SENZO		37	15	40,5%	2.310	1,6%
RIYA		24	12	50,0%	1.666	1,4%
KEEWAY	65	65	25	38,5%	5.083	1,3%
VIRAGGIO		21	9	42,9%	1.715	1,2%
TOMOS	1.539	1.266	310	24,5%	105.048	1,2%
LA SOURIS		76	30	39,5%	6.801	1,1%
BTC		108	57	52,8%	9.795	1,1%
GILERA	464	357	75	21,0%	33.369	1,1%
VOM		34	18	52,9%	3.267	1,0%
CPI		46	15	32,6%	4.462	1,0%
YIYING	84	65	27	41,5%	6.326	1,0%
BENZHO	100	91	32	35,2%	8.871	1,0%
TGB	113	91	26	28,6%	8.890	1,0%
ZNEN	357	289	112	38,8%	28.333	1,0%
AGM	240	297	128	43,1%	29.427	1,0%
MALAGUTI	87	56	11	19,6%	5.792	1,0%
SANTINI		35	18	51,4%	3.621	1,0%
PEUGEOT	1.773	1.434	444	31,0%	150.812	1,0%
IVA	73	77	36	46,8%	8.153	0,9%
KYMCO	840	832	287	34,5%	89.382	0,9%
BERINI	68	62	30	48,4%	7.013	0,9%
FOSTI	158	127	38	29,9%	14.510	0,9%
BAOTIAN	134	111	36	32,4%	12.807	0,9%
APRILIA	282	235	63	26,8%	28.384	0,8%
HYOSUNG		29	8	27,6%	3.525	0,8%
YAMAHA	672	496	134	27,0%	63.169	0,8%
SYM	807	707	241	34,1%	95.958	0,7%
DERBI	107	74	18	24,3%	10.351	0,7%
TURBHO	70	82	29	35,4%	11.709	0,7%
PUCH	271	245	51	20,8%	36.979	0,7%
ZHONGNENG		25	9	36,0%	3.822	0,7%
VESPA	117	85	21	24,7%	14.116	0,6%
KILLERBEE		27	10	37,0%	4.585	0,6%
SAXONETTE	59	55	3	5,5%	10.741	0,5%
SPARTA	204	155	12	7,7%	33.376	0,5%
HONDA	92	79	19	24,1%	27.487	0,3%
Overige	502	747	199	26,6%	215.384	0,3%
Totaal	14.504	12.698	3.564	28,1%	1.310.035	1,0%

De merken waarvan minder dan 20 zijn gestolen zijn ondergebracht in de categorie "overige".

In Nederland gestolen buitenlandse- en onge kentekende voertuigen in 2015 en 2016									
Politie eenheid	Personenauto		bedrijfsauto		Aanh/Opl.		Motorfiets		Totaal
	2015	2016	2015	2016	2015	2016	2015	2016	
Limburg	138	154	16	13	26	36	27	27	437
Oost- Brabant	31	27	4	5	26	10	45	5	153
Oost -Nederland	47	30	7	10	26	20	7	3	150
Amsterdam	83	102	2	5	4	2	16	17	231
Zeeland-West-Brabant	38	22	10	4	22	17	4	10	127
Rotterdam	35	35	5	5	9	3	4	5	101
Haaglanden	24	23	4	2	7	10	6	3	79
Midden-Nederland	25	18	2	6	16	8	3	2	80
Noord-Holland	28	22	2	5	11	11	5	7	91
Noord-Nederland	4	4	2	4	17	15	4	0	50
KMAR / Landelijke Eenh.	8	13		0	1	0	0	0	22
Totaal	461	450	54	59	165	132	121	79	1521

Bovenstaande tabel geeft over 2014 en 2015 per eenheid, het aantal gestolen voertuigen weer welke zijn voorzien van een buitenlands kenteken of voertuigen waarvoor nog nimmer een kenteken is afgegeven. (bv showroomdiefstallen).

27,7% van de aanmeldingen in 2016 vond plaats door de politie Eenheid Limburg. In 2015 was dit voor Eenheid Limburg 26%.

Daarnaast werd in 2016 diefstal van 54.889 fietsen, 77 landbouwvoertuigen en 71 weg-waterbouw- en bouwvoertuigen als gestolen in het Mobiele Objectenregister geregistreerd.

Land van herkomst van de in Nederland gestolen buitenlandse voertuigen en ongekenkende voertuigen in 2016					
Land van herkomst	Personenauto	Bedrijfsauto	Aanhanger en oplegger	Motorfiets	Totaal
DUITSLAND	211	13	24	31	279
BELGIE	103	11	4	14	132
POLEN	49	10	6	6	71
FRANKRIJK	22	1	1	2	26
BULGARIE	14	3	3	1	21
GROOT BRITTANNIE	8	1	0	7	16
ZWITSERLAND	9	1	1	2	13
LUXEMBURG	8	0	0	2	10
ITALIE	1	1	0	6	8
SLOWAKIJE	6	0	0	0	6
TJECHIE	3	0	1	0	4
LETLAND	0	0	0	3	3
LITOUWEN	1	1	0	0	2
PORTUGAL	2	0	0	0	2
SPANJE	1	0	0	1	2
FINLAND	1	1	0	0	2
USA	2	0	0	0	2
ALBANIË	1	0	0	0	1
DENEMARKEN	1	0	0	0	1
GRIEKENLAND	1	0	0	0	1
HONGARIJE	1	0	0	0	1
NOORWEGEN	0	0	0	1	1
OEKRAÏNE	1	0	0	0	1
OOSTENRIJK	1	0	0	0	1
ZWEDEN	0	1	0	0	1
BURUNDI	0	0	0	0	0
CANADA	0	0	0	0	0
IERLAND	0	0	0	0	0
IVOORKUST	0	0	0	0	0
MONACO	0	0	0	0	0
ROEMENIE	0	0	0	0	0
RUSLAND	0	0	0	0	0
SERVIE	0	0	0	0	0
SLOVENIE	0	0	0	0	0
TURKIJE	0	0	0	0	0
ONGEKENKEND	3	15	92	3	113
Totaal	450	59	132	79	720

De meeste voertuigen in Nederland gestolen met een buitenlands kenteken zijn afkomstig uit Duitsland.