



Stichting Aanpak Voertuigcriminaliteit  
PROGRAMMABUREAU



F.J. Blaauw  
Strategisch analist  
Landelijk Informatiecentrum Voertuigcriminaliteit  
AVC, juli 2016



# Inhoud

Blad 3	Voorwoord
Blad 4	Diefstallen per categorie, 1995, 2000, 2005, 2010 en 2014 t/m 2016
Blad 5	Terugvindpercentage 1995, 2000, 2005, 2010 en 2014 t/m 2016
Blad 6	Diefstallen per politieregio 1995, 2000, 2005, 2010 en 2014 t/m 2016
Blad 7	Teruggevonden per eenheid 1995, 2000, 2005, 2010 en 2014 t/m 2016
Blad 8	Diefstallen per eenheid en categorie 2016
Blad 9	Landen van diefstal en terugvinden, 2014 t/m 2016
Blad 10	Tijdsduur terugvinden voertuigen, 1995, 2000, 2005, 2010 en 2014 t/m 2016
Blad 11	Leeftijd gestolen personenvoertuigen 2000, 2010 en 2014 t/m 2016
Blad 12	Terugvindpercentage personenvoertuigen per leeftijd 2016
Blad 13	Percentage personenvoertuigen 0-3 en 4-6 jaar 2000, 2005 en 2014 t/m 2016
Blad 14	Aantal diefstallen per merk personenvoertuigen 2000, 2010, 2014 t/m 2016
Blad 16	Diefstalrisico en terugvindpercentage per merk personenvoertuigen in 2016
Blad 19	Top 10 gestolen personenvoertuigen naar type 2016
Blad 21	Diefstalrisico personenvoertuigen naar merk/type 2016
Blad 22	Aantal gestolen en teruggevonden bedrijfsvoertuigen licht en zwaar in 2016
Blad 23	Diefstalrisico "lichte" (max 3500 kg) bedrijfsvoertuigen naar merk 2016
Blad 24	Diefstalrisico "zware" (boven 3500 kg) bedrijfsvoertuigen naar merk 2016
Blad 25	Gestolen aanhangers/opleggers 1995, 2000, 2005, 2010 en 2014 t/m 2016
Blad 26	Gestolen motorrijwielen naar merk en leeftijd in 2016
Blad 27	Gestolen motorrijwielen naar leeftijd 2010 en 2014 t/m 2016
Blad 28	Diefstalrisico motorrijwielen 2016
Blad 29	Aantal gestolen en terug brom- en snorfietsen per politieregio 2014 t/m 2016
Blad 30	Diefstalrisico brom- en snorfietsen naar merk en leeftijd in 2016
Blad 31	Aantal in Nederland gestolen voertuigen met buitenlands - of geen kenteken
Blad 32	Land van herkomst van voertuigen welke in Nederland zijn gestolen

# Voorwoord

Dit is de Statistiek Voertuigdiefstallen over de maanden januari t/m juni 2016, met vergelijkingen over de jaren vanaf 1995. Deze statistiek wordt uitgebracht door de Stichting AVc en is samengesteld door de RDW, Dienst Wegverkeer. De RDW beheert namens de AVc partners het bronbestand gestolen voertuigen. Dit bronbestand wordt gevoed door meldingen van de politie over diefstallen en terugvinden van voertuigen en door gegevens uit de RDW registers.

De statistieken die in deze rapportage zijn opgenomen zijn niet de enig mogelijke. Andere doorsneden uit het bronbestand kunnen op aanvraag worden geleverd. Hierbij gelden uiteraard enkele beperkingen i.v.m. de privacy.

In deze rapportage is onder meer aandacht besteed aan de relatie tussen voertuigdiefstallen en bepaalde merken voertuigen. Voor een juiste interpretatie van de betreffende gegevens is het volgende van belang.

- De gegevens over het aantal voertuigen dat in Nederland aanwezig is, hebben betrekking op het “actief park”. De betreffende cijfers zijn afkomstig van de RDW, gebaseerd op het kentekenregister. Hierin zijn **niet** begrepen voertuigen die
  - ⇒ Eindstatus als sloop en export
  - ⇒ geen tenaamstelling in het RDW register
  - ⇒ kenteken vervangen
  - ⇒ ongeldig verklaring
  - ⇒ gebruik buiten openbare weg
  - ⇒ kenteken vervallen
- De telling van het actieve park is afkomstig van de RDW en is de momentopname van 30 juni 2016.
- Als gestolen kunnen worden geregistreerd alle voertuigen met een geldig Nederlands kenteken. Dat is dus inclusief geschorste voertuigen en voertuigen die niet aan de verplichting rond a.p.k. en/of verzekering voldoen. In het bronbestand van gestolen voertuigen kunnen geen voertuigen voorkomen met een buitenlands kenteken of met een bijzonder kenteken (BN/GN/CD), noch voertuigen waar nog geen kenteken voor is afgegeven. Diefstal van dergelijke voertuigen wordt apart geregistreerd in het zogenaamde mobiele objecten register (MOB) bij de RDW. Gegevens uit dit MOB zijn in de laatste drie bladzijden van deze rapportage opgenomen.
- De statistieken hebben betrekking op de aan- en afmelding van gestolen voertuigen door de politie eenheden werkzaam vanaf 1 januari 2016.

Maandelijks worden de diefstalcijfers per categorie en per politieregio ook op het internet gepubliceerd. Zie het adres hier onder.

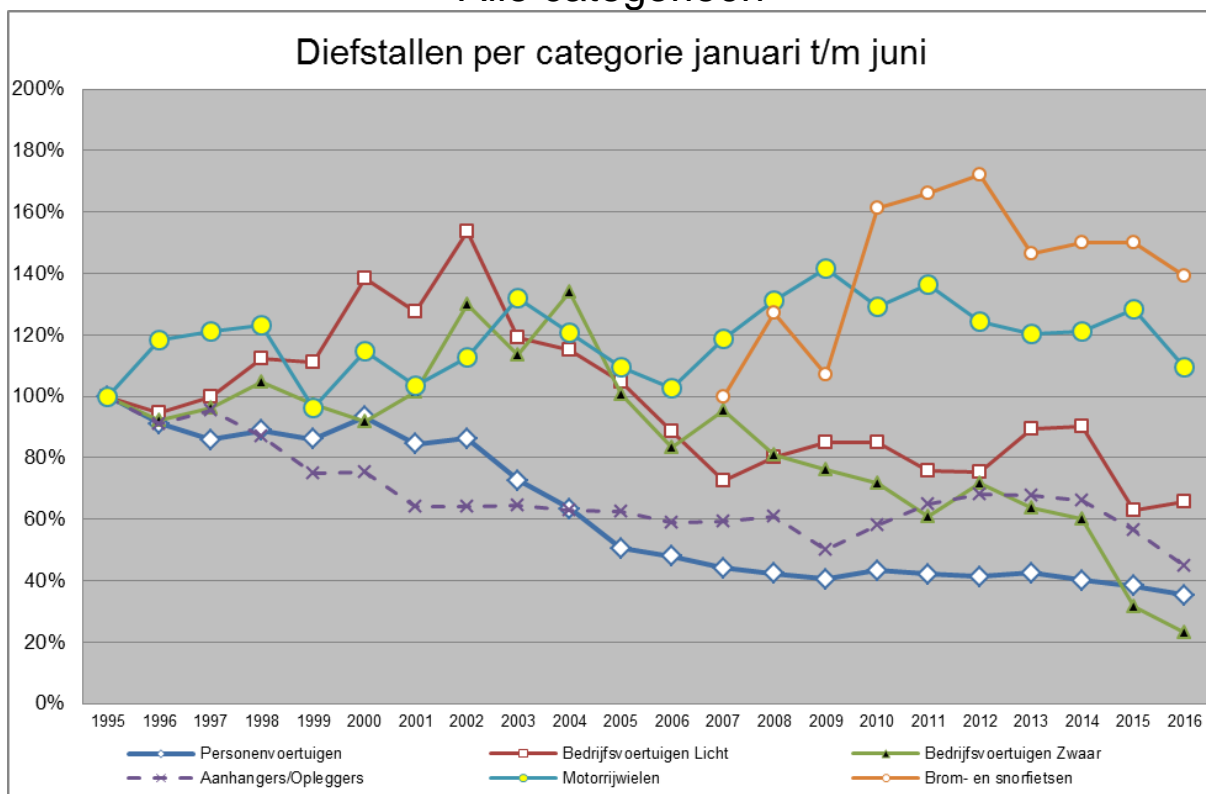
De Stichting Aanpak Voertuigcriminaliteit ontvangt graag reacties op deze rapportage van alle gebruikers. Op- of aanmerkingen, vragen en suggesties zijn welkom op ons adres:

Stichting Aanpak Voertuigcriminaliteit  
Postbus 200  
3870 CE Hoevelaken

e-mail: [secretariaat@stavc.nl](mailto:secretariaat@stavc.nl)  
internet: [www.stavc.nl](http://www.stavc.nl)

**Bron van alle gegevens in deze bundel:  
RDW**

## Alle categorieën

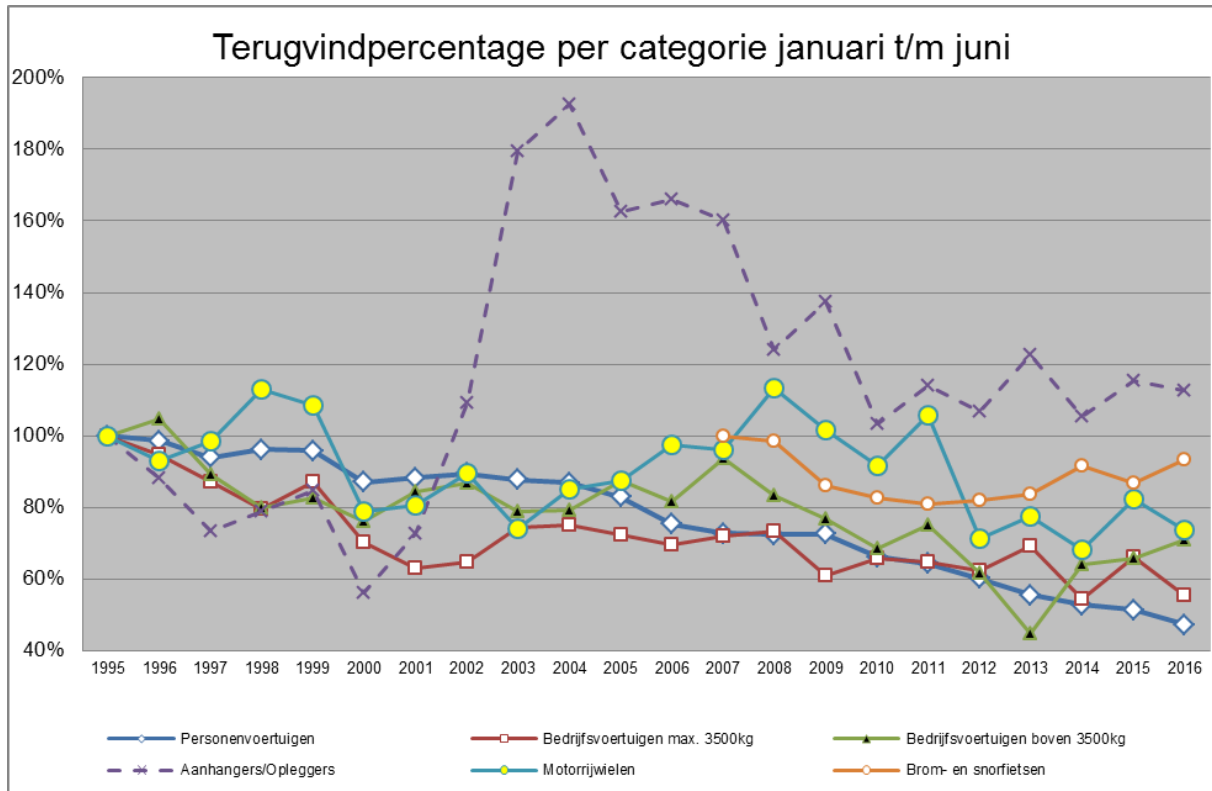


In de grafiek zijn de diefstalcijfers van 1995 per categorie op 100% gesteld. In de categorie Brom- en snorfietsen is het jaar 2007 op 100% gesteld.

De daling van diefstal van personenvoertuigen krijgt ook in 2016 een vervolg. De diefstal van personenvoertuigen van 0-3 jaar laat een sterke daling zien van ruim 30%. Echter vertoont de categorie 4-6 jaar een grote stijging met 15%.

De diefstal van "lichte" bedrijfsvoertuigen stijgt met 4% (+40). De categorie "zware" bedrijfsvoertuigen, aanhangwagens, caravans en opleggers, motorrijwielen zijn gedaald. Brom- en snorfietsen daalden met 501.

Categorie	Gestolen						
	1995	2000	2005	2010	2014	2015	2016
Personenvoertuigen	13.533	12.625	6.853	5.862	5.492	5.180	4776
Bedrijfsvoertuigen Licht	1.433	1.980	1.501	1.215	1.148	900	940
Bedrijfsvoertuigen Zwaar	156	143	157	112	84	49	36
Aanhangers/Opleggers	818	616	512	476	625	462	367
Motorrijwielen	679	778	742	878	891	871	742
<b>Sub totaal</b>	<b>16.619</b>	<b>16.142</b>	<b>9.765</b>	<b>8.543</b>	<b>8.240</b>	<b>7.462</b>	<b>6.861</b>
Percentage tov 1995	100%	97,1%	58,8%	51,4%	49,6%	44,9%	41,3%
Brom- en snorfietsen				7.402	7.460	6.881	6380
<b>Totaal</b>	<b>16.619</b>	<b>16.142</b>	<b>9.765</b>	<b>15.945</b>	<b>15.700</b>	<b>14.343</b>	<b>13.241</b>



In de grafiek zijn de terugvindpercentages van 1995 per categorie op 100 % gesteld. In de categorie Brom- en snorfietsen is het jaar 2007 op 100% gesteld.

Het vanaf 2002 steeds lager wordend percentage teruggevonden personenvoertuigen is in 2016 licht gedaald.

Percentage teruggevonden per categorie januari t/m juni								
Categorie	Jaar							Aantal terug 2016
	1995	2000	2005	2010	2014	2015	2016	
Personenvoertuigen	72,1%	62,7%	59,8%	47,7%	38,0%	34,7%	34,1%	1.629
Bedrijfsvoertuigen Licht	55,6%	39,1%	40,2%	36,6%	30,3%	36,8%	30,9%	290
Bedrijfsvoertuigen Zwaar	74,4%	56,6%	65,0%	50,9%	47,6%	49,0%	52,8%	19
Aanhangers/Opleggers	15,0%	8,4%	24,4%	15,5%	15,8%	17,3%	16,9%	62
Motorrijwielen	24,7%	19,5%	21,6%	22,6%	16,8%	20,3%	18,2%	135
<b>Sub totaal</b>	<b>65,9%</b>	<b>55,0%</b>	<b>52,1%</b>	<b>41,8%</b>	<b>33,1%</b>	<b>32,0%</b>	<b>31,1%</b>	<b>2.135</b>
Brom- en snorfietsen				22,4%	24,8%	23,5%	25,3%	1.613
<b>Totaal</b>				<b>32,8%</b>	<b>29,1%</b>	<b>28,1%</b>	<b>31,1%</b>	<b>3.748</b>

Diefstallen per politie Eenheid, allen categorieën met uitzondering brom- en snorfietsen, januari t/m juni									
Eenheid	Gestolen							Jaar 2016	
	1995	2000	2005	2010	2014	2015	2016	Perc tov 1995	Perc tov 2015
Oost-Nederland	1873	2433	1516	1086	1228	1147	1137	-39%	-1%
Rotterdam	2287	2648	1324	1133	1239	1010	881	-61%	-13%
Amsterdam	2.604	1694	1054	1140	1035	932	832	-68%	-11%
Oost-Brabant	1456	1646	1078	891	803	878	745	-49%	-15%
Haaglanden	1399	1318	786	871	852	777	768	-45%	-1%
Midden-Nederland	2216	1764	1067	1058	888	670	656	-70%	-2%
Zeeland - West-Brabant	1497	1444	776	705	646	659	509	-66%	-23%
Limburg	1558	1535	1141	705	717	607	635	-59%	5%
Noord - Holland	1169	1131	682	649	459	476	399	-66%	-16%
Noord-Nederland	489	495	321	294	353	293	292	-40%	0%
Koninklijke Marechaussee	0	25	19	9	10	13	7	0%	-46%
Landelijke Eenheid	71	1	1	2	10	0	0	0%	0%
<b>Totaal</b>	<b>16619</b>	<b>16134</b>	<b>9765</b>	<b>8543</b>	<b>8240</b>	<b>7462</b>	<b>6861</b>	<b>-59%</b>	<b>-8,1%</b>

**De categorie Brom- en snorfietsen is in deze tabel niet meegenomen.**

De Eenheid Limburg vertoont als enige een stijging.

De grootste daling daarentegen in de Eenheid Zeeland – West-Brabant.

Terugvinden voertuigen per politie Eenheid, alle categorieën met uitzondering brom- en snorfietsen, januari t/m Juni								
Regio	Teruggevonden							Jaar 2016
	1995	2000	2005	2010	2014	2015	2016	Perc Teruggevonden
Oost-Nederland	1118	989	657	343	340	304	296	26,0%
Rotterdam	1.704	1527	721	487	422	373	275	31,2%
Amsterdam	1.789	1020	576	479	335	278	252	30,3%
Haaglanden	897	729	410	434	296	247	235	30,6%
Oost-Brabant	832	852	497	294	263	230	231	31,0%
Midden-Nederland	1660	1097	622	471	316	285	217	33,1%
Limburg	895	826	612	309	196	159	184	29,0%
Zeeland - West-Brabant	878	871	453	334	249	222	179	35,2%
Noord - Holland	809	664	361	277	170	185	144	36,1%
Noord-Nederland	359	291	166	140	128	122	119	40,8%
Koninklijke Marechaussee	0	12	12	3	6	4	3	42,9%
Landelijke Eenheid	15	4	0	1	5	0	0	0,0%
<b>Totaal</b>	<b>10.956</b>	<b>8.882</b>	<b>5.075</b>	<b>3.572</b>	<b>2.726</b>	<b>2.409</b>	<b>2.135</b>	<b>31,1%</b>

**De categorie Brom- en snorfietsen is in deze tabel niet meegenomen.**

De hier gegeven cijfers betreffen voertuigen die in hetzelfde jaar zijn gestolen en teruggevonden.

Diefstallen per categorie/Eenheid, januari t/m juni 2016							
Eenheid	Categorie						Totaal
	Persvrt	Bedrijfsvrt	Aanhanger	Oplegger	Motorrijwiel	Brom- en snorfiets	
Amsterdam	547	74	14	1	196	1226	2058
Oost-Nederland	793	202	72	6	64	805	1942
Rotterdam	670	99	18	3	91	769	1650
Haaglanden	576	58	23	8	103	814	1582
Oost-Brabant	514	148	37	2	44	428	1173
Midden-Nederland	464	108	25	2	57	544	1200
Noord - Holland	169	49	40	1	33	405	697
Zeeland - West-Brabant	332	68	51	11	47	385	894
Limburg	438	121	23	4	49	408	1043
Noord-Nederland	267	49	24	2	57	596	995
Koninklijke Marechaussee	6	0	0	0	1	0	7
<b>Totaal</b>	<b>4776</b>	<b>976</b>	<b>327</b>	<b>40</b>	<b>742</b>	<b>6380</b>	<b>13241</b>

In bovenstaande tabel zijn de gekentekende quads en trikes opgenomen in de categorie personenvoertuigen. Deze hebben in het kentekenregister een eigen voertuigklasse maar zijn gekentekend als personenvoertuigen.

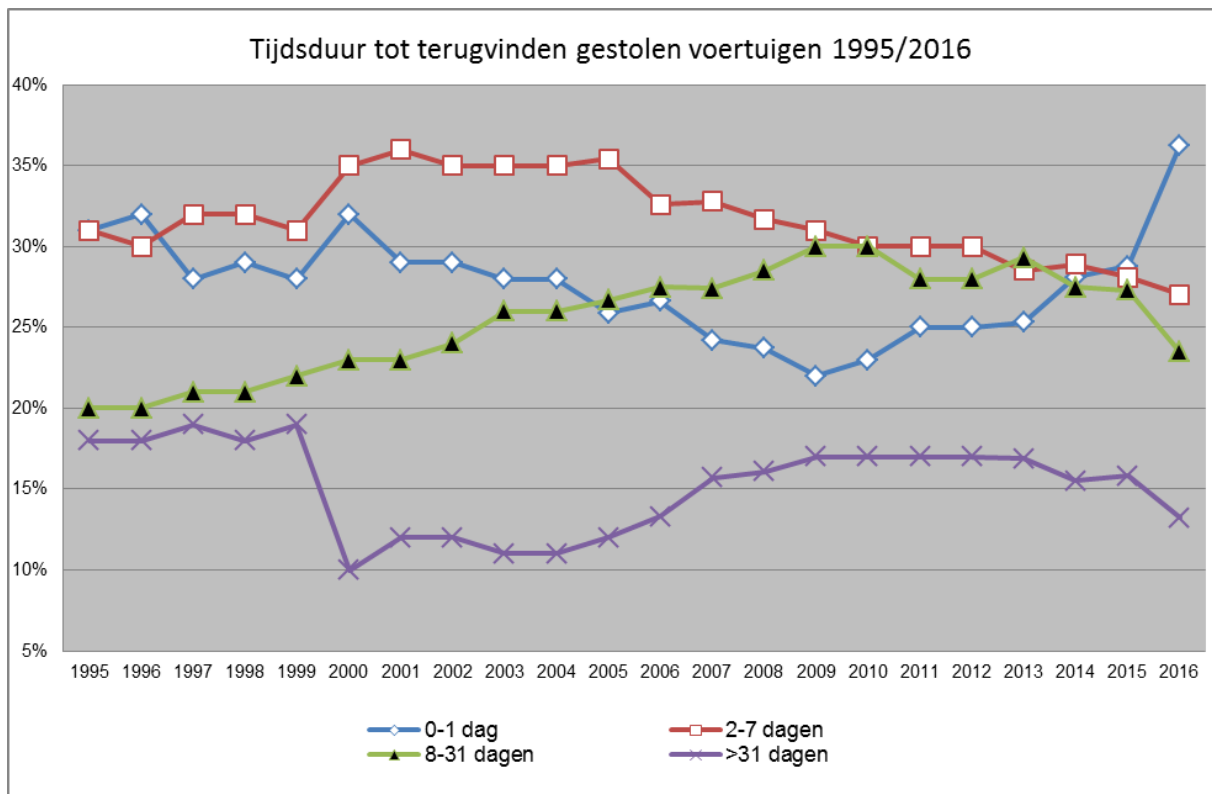


Landen van diefstal en terugvinden, januari t/m juni, alle categorieën						
LAND	Gestolen			Gevonden		
	2014	2015	2016	2014	2015	2016
BELGIE	25	20	21	52	25	23
DUITSLAND	16	15	17	20	15	10
POLEN	11	2	6	4	0	0
FRANKRIJK	4	14	8	3	1	1
GROOTBRITTANNIE		5	3	3	0	0
SPANJE	6	6	7	1	3	0
ITALIE	2	4	7		1	0
DENEMARKEN			2			0
SERVIE			2			0
FAEROER	1	1	2		0	1
PORTUGAL			1			0
IERLAND			1			0
GRIEKENLAND			1			0
TSJECHISCHE REPUBLIEK	1	2	1	1	0	0
ZWEDEN		1	0	1	0	0
BOSNIE-HERZEGOVINA	2	4	0		0	0
HONGARIJE	2	2	0		1	3
TURKIJE	2	1	0		0	0
BULGARIJE			0			1
KROATIE		1	0		0	0
MAROKKO	4	1	0	2	0	0
ROEMENIE	1	0	0		1	3
ONBEKEND	11	5	1	5	3	6
<b>Sub totaal Buitenland</b>	<b>77</b>	<b>84</b>	<b>80</b>	<b>87</b>	<b>50</b>	<b>48</b>
NEDERLAND	15.122	14.259	13161	4.512	3.978	3700
<b>TOTAAL</b>	<b>15.213</b>	<b>14.343</b>	<b>13241</b>	<b>4.620</b>	<b>4.028</b>	<b>3748</b>

De categorie Brom- en snorfietsen is in deze tabel meegenomen.

Van de diefstallen van Nederlands gekentekende voertuigen vindt 0,6% plaats in het buitenland.

N.B. In dit overzicht is geen directe relatie tussen de voertuigen in de kolommen "gestolen" en "teruggevonden".

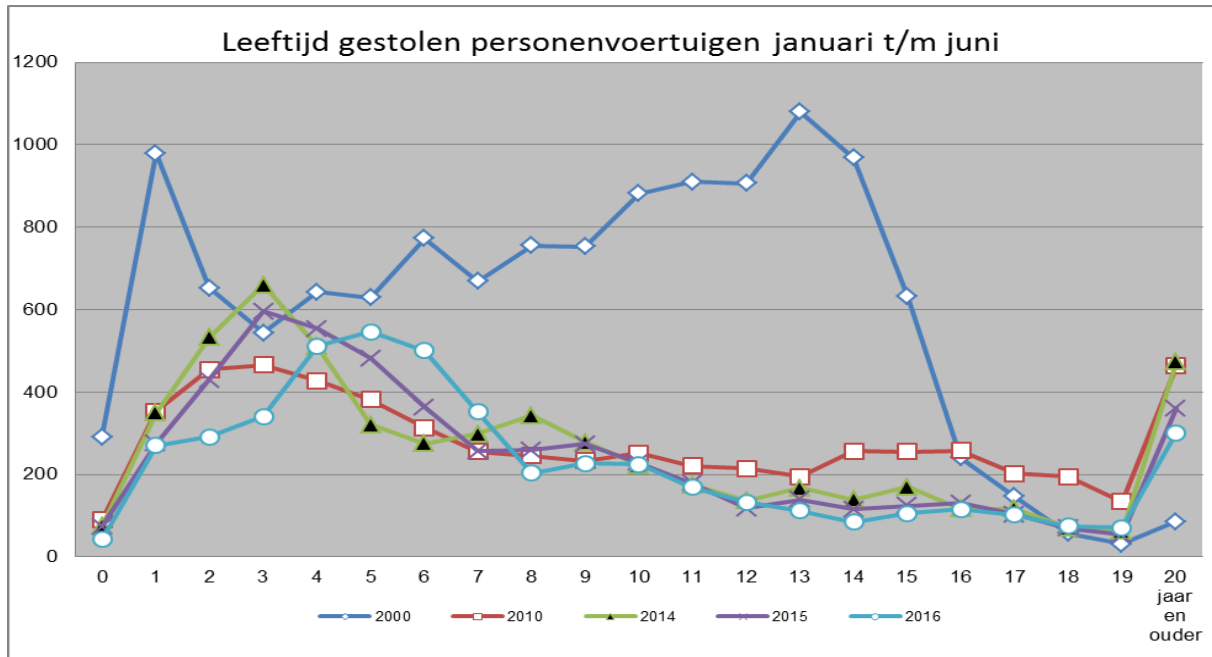


36,3% van de teruggevonden voertuigen, wordt binnen 24 uur na de diefstal aangetroffen. Dit is een enorme stijging t.o.v. vorig jaar.

Van de gestolen voertuigen welke weer worden aangetroffen, wordt 63,3% binnen één week en 86,8% binnen één maand teruggevonden.

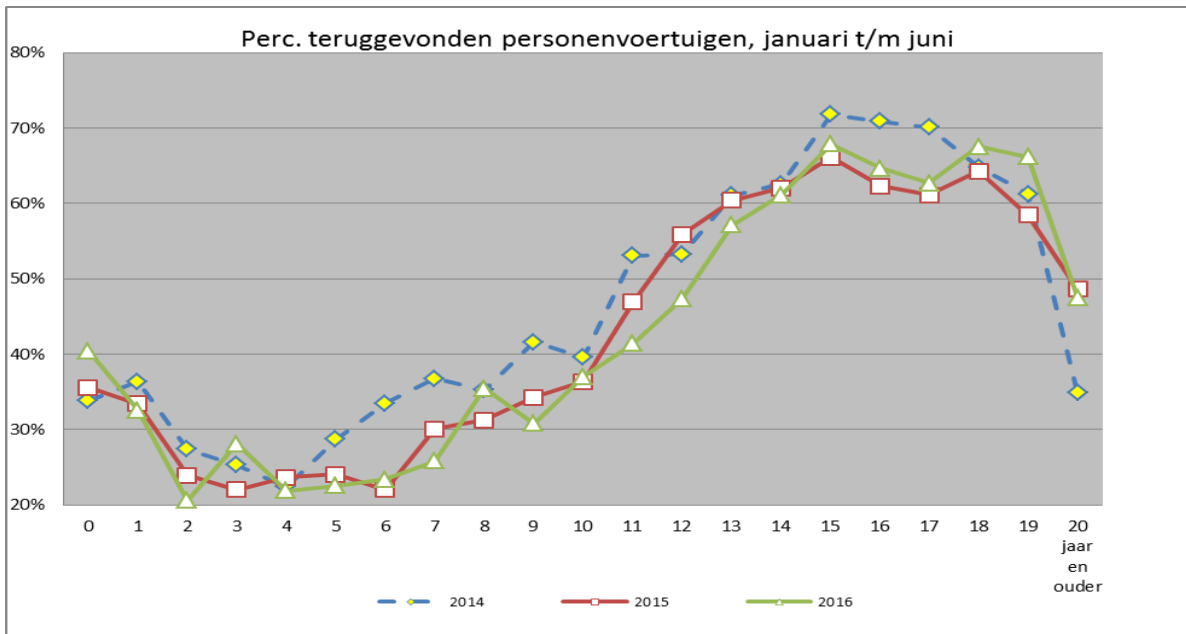
Overzicht tijdsduur tot terugvinden van gestolen voertuigen							
Tijd	1995	2000	2005	2010	2014	2015	2016
	aantal	aantal	aantal	aantal	aantal	aantal	aantal
0-1 dag	3582	2783	1317	1228	1288	1159	1359
2-7 dagen	3410	3139	1801	1545	1322	1131	1013
8-31 dagen	2167	2062	1357	1547	1259	1100	880
>31 dagen	1797	898	612	910	707	638	496
<b>Totaal</b>	<b>10.956</b>	<b>8.882</b>	<b>5.087</b>	<b>5.230</b>	<b>4.576</b>	<b>4.028</b>	<b>3.748</b>

# Personenvoertuigen



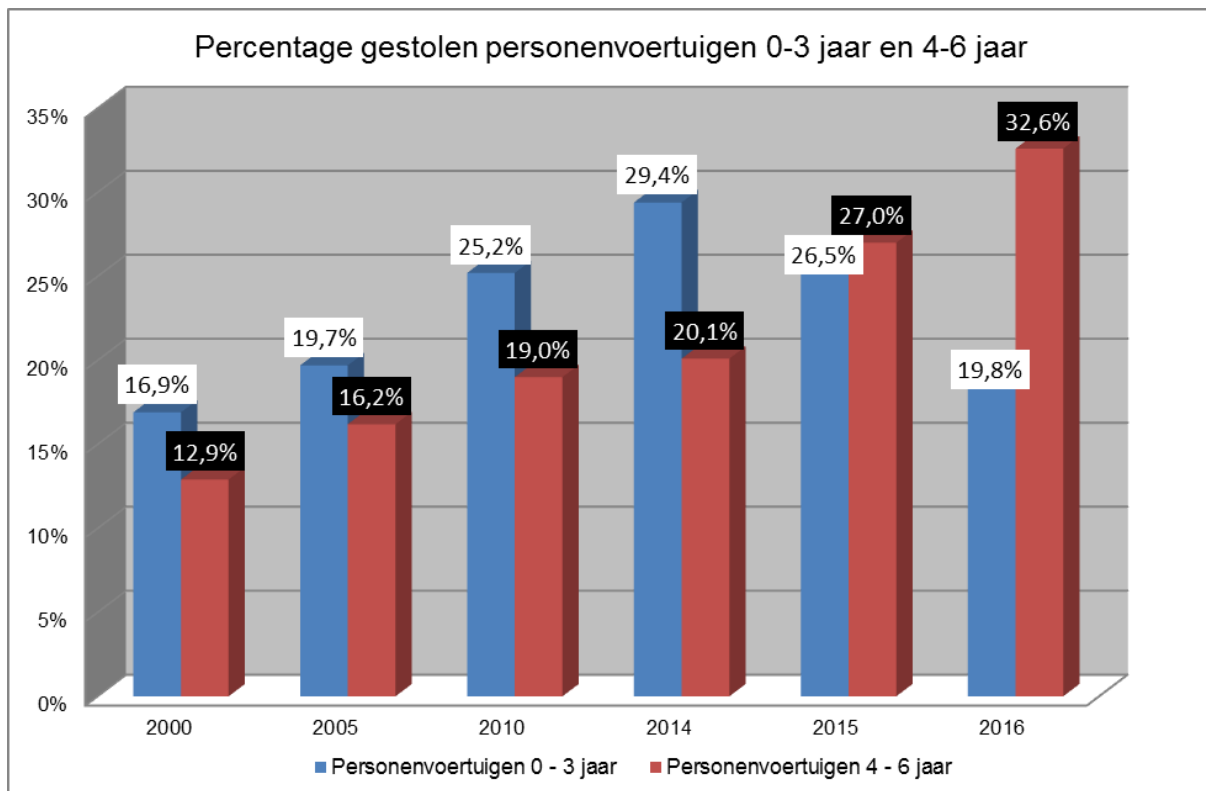
Leeftijd in jaren	Jaar gestolen				
	2000	2010	2014	2015	2016
0	291	90	74	73	42
1	979	353	349	275	270
2	653	454	532	430	291
3	543	466	660	595	341
<b>Sub totaal</b>	<b>2.466</b>	<b>1.363</b>	<b>1615</b>	<b>1373</b>	<b>944</b>
4	643	427	510	553	511
5	629	381	321	482	546
6	772	314	275	363	500
7	669	255	299	256	352
<b>Sub totaal</b>	<b>2.713</b>	<b>1.377</b>	<b>1405</b>	<b>1654</b>	<b>1909</b>
8	755	245	343	259	203
9	753	233	279	274	227
10	882	251	222	228	224
11	910	220	175	179	169
<b>Sub totaal</b>	<b>3.300</b>	<b>949</b>	<b>1019</b>	<b>940</b>	<b>823</b>
12	906	214	137	118	133
13	1080	195	167	139	112
14	968	257	139	116	85
15	631	255	170	124	106
<b>Sub totaal</b>	<b>3.585</b>	<b>921</b>	<b>613</b>	<b>497</b>	<b>436</b>
16	241	258	117	130	116
17	146	202	117	103	102
18	57	195	71	70	74
19	31	134	62	53	71
<b>Sub totaal</b>	<b>475</b>	<b>789</b>	<b>367</b>	<b>356</b>	<b>363</b>
20 jaar en ouder	86	463	473	360	301
<b>Totaal</b>	<b>12.625</b>	<b>5.862</b>	<b>5.492</b>	<b>5.180</b>	<b>4.776</b>

Er zijn 429 "jonge" personenvoertuigen minder gestolen t.o.v. vorig jaar. Dit is een enorme daling met ruim 30% t.o.v. vorig jaar.



Percentage teruggevonden personenvoertuigen naar leeftijd, januari t/m juni 2016					
Leeftijd	Terug	Niet terug	Totaal	Perc. terug 2015	Perc. Terug 2016
0	17	25	42	35,6%	40,5%
1	88	182	270	33,5%	32,6%
2	60	231	291	24,0%	20,6%
3	96	245	341	22,0%	28,2%
<b>Sub totaal</b>	<b>261</b>	<b>683</b>	<b>944</b>	<b>25,6%</b>	<b>27,6%</b>
4	112	399	511	23,7%	21,9%
5	123	423	546	24,1%	22,5%
6	117	383	500	22,0%	23,4%
7	91	261	352	30,1%	25,9%
<b>Sub totaal</b>	<b>443</b>	<b>1466</b>	<b>1909</b>	<b>24,4%</b>	<b>23,2%</b>
8	72	131	203	31,3%	35,5%
9	70	157	227	34,3%	30,8%
10	83	141	224	36,4%	37,1%
11	70	99	169	46,9%	41,4%
<b>Sub totaal</b>	<b>295</b>	<b>528</b>	<b>823</b>	<b>36,4%</b>	<b>35,8%</b>
12	63	70	133	55,9%	47,4%
13	64	48	112	60,4%	57,1%
14	52	33	85	62,1%	61,2%
15	72	34	106	66,1%	67,9%
<b>Sub totaal</b>	<b>251</b>	<b>185</b>	<b>436</b>	<b>61,2%</b>	<b>57,6%</b>
16	75	41	116	62,3%	64,7%
17	64	38	102	61,2%	62,7%
18	50	24	74	64,3%	67,6%
19	47	24	71	58,5%	66,2%
<b>Sub totaal</b>	<b>236</b>	<b>127</b>	<b>363</b>	<b>61,8%</b>	<b>65,0%</b>
20 jaar en ouder	143	158	301	48,6%	47,5%
<b>Totaal</b>	<b>1629</b>	<b>3147</b>	<b>4776</b>	<b>34,7%</b>	<b>34,1%</b>

Gemiddeld is het terugvindpercentage licht gedaald naar 34,1%. Daar staat tegenover het hoge terugvindpercentage van nieuwe gestolen personenvoertuigen met ruim 40%.



Uit bovenstaande grafiek blijkt dat het percentage gestolen personenvoertuigen 0 t/m 3 jaar, voor het tweede opvolgende jaar, niet stijgt maar daalt naar 19,8%.

De top 10 in de tabel vertegenwoordigt 76% van alle gestolen personenvoertuigen van 0 t/m 3 jaar in 2016.

De daling van “jonge” personenvoertuigen wordt vooral veroorzaakt door Volkswagen en Audi. Renault en Opel zijn beide gestegen.

**Top 10 gestolen personenvoertuigen 0 t/m 3 jaar, periode januari t/m juni**

Merk	2000	2005	2014	2015	2016	Perc. 2016 tov 2015
VOLKSWAGEN	396	278	565	387	162	41,9%
RENAULT	51	29	45	112	153	136,6%
PEUGEOT	77	94	81	99	81	81,8%
AUDI	124	77	114	130	72	55,4%
MERCEDES-BENZ	223	78	60	63	60	95,2%
OPEL	213	104	63	41	52	126,8%
CITROEN	29	28	82	65	41	63,1%
TOYOTA	65	53	64	49	34	69,4%
BMW	148	65	107	44	33	75,0%
SEAT	34	57	95	47	30	63,8%

Verloop diefstallen personenvoertuigen per merk januari t/m juni (blad 1)

Merk	2000	2010		2014		2015		2016	
	aantal	aantal	%2009.	aantal	%2013.	aantal	%2014.	aantal	%2015.
Volkswagen	1904	1536	135,6%	1557	101,4%	1595	102,4%	1423	89,2%
BMW	602	264	97,4%	601	227,7%	458	76,2%	444	96,9%
Audi	328	329	111,1%	380	115,5%	363	95,5%	386	106,3%
Opel	806	293	89,9%	277	94,5%	285	102,9%	276	96,8%
Renault	4277	476	92,4%	299	62,8%	253	84,6%	265	104,7%
Peugeot	324	261	104,8%	272	104,2%	237	87,1%	224	94,5%
Seat	342	215	94,7%	213	99,1%	236	110,8%	218	92,4%
Mercedes-benz	97	189	118,9%	244	129,1%	208	85,2%	216	103,8%
Toyota	273	203	96,7%	201	99,0%	183	91,0%	167	91,3%
Ford	134	71	81,6%	159	223,9%	165	103,8%	134	81,2%
Citroen	884	479	90,2%	184	38,4%	163	88,6%	131	80,4%
Fiat	281	160	120,3%	90	56,3%	105	116,7%	116	110,5%
Volvo	390	183	101,7%	138	75,4%	99	71,7%	89	89,9%
Suzuki	147	187	80,3%	79	42,2%	73	92,4%	60	82,2%
Nissan	10	20	153,8%	102	510,0%	62	60,8%	54	87,1%
Land Rover	11	38	165,2%	30	78,9%	54	180,0%	47	87,0%
Hyundai	1	5	100,0%	23	460,0%	49	213,0%	39	79,6%
Mazda	279	100	81,3%	53	53,0%	49	92,5%	36	73,5%
Kia	53	60	92,3%	49	81,7%	47	95,9%	37	78,7%
Lexus	2	43	165,4%	40	93,0%	44	110,0%	32	72,7%
Mini	336	75	75,8%	39	52,0%	41	105,1%	29	70,7%
Honda	4	40	153,8%	56	140,0%	37	66,1%	24	64,9%
Skoda	13	23	85,2%	19	82,6%	28	147,4%	22	78,6%
Mitsubishi	34	33	143,5%	32	97,0%	27	84,4%	23	85,2%
Daihatsu	318	130	106,6%	59	45,4%	26	44,1%	20	76,9%
Alfa Romeo	125	63	118,9%	16	25,4%	24	150,0%	18	75,0%
Quattro	259	50	96,2%	21	42,0%	21	100,0%	18	85,7%
Porsche	44	26	118,2%	15	57,7%	19	126,7%	16	84,2%
Chevrolet	44	26	118,2%	15	57,7%	20	133,3%	13	65,0%
Saab	44	26	118,2%	15	57,7%	21	140,0%	12	57,1%
Chrysler	45	31	100,0%	22	71,0%	15	68,2%	11	73,3%
Daewoo	58	38	146,2%	19	50,0%	14	73,7%	8	57,1%

Bij die personenvoertuigen waarvan 100 of meer zijn gestolen zijn Fiat (Fiat 500) en Audi de opvallendste stijgers.  
Citroen vertoont een grote daling.

Verloop diefstallen personenvoertuigen per merk januari t/m juni (blad 2)

Merk	2000	2010		2014		2015		2016	
	aantal	aantal	%2009.	aantal	%2013.	aantal	%2014.	aantal	%2015.
AUTO UNION	23	11	220,0%	13	118,2%	12	92,3%	5	41,7%
Jaguar	25	27	128,6%	11	40,7%	11	100,0%	5	45,5%
Subaru	22	10	76,9%	13	130,0%	11	84,6%	5	45,5%
Rover	6	14	127,3%	14	100,0%	9	64,3%	5	55,6%
Dacia	25	12	75,0%	8	66,7%	5	62,5%	5	100,0%
Jeep	44	14	70,0%	7	50,0%	4	57,1%	4	100,0%
JAGUAR LAND ROVER	36	18	138,5%	5	27,8%	4	80,0%	3	75,0%
Lancia	36	9	112,5%	3	33,3%	3	100,0%	3	100,0%
JAGUAR CARS	1	3	75,0%	4	133,3%	3	75,0%	3	100,0%
MG	0	1	0,0%	1	100,0%	2	200,0%	2	100,0%
SMART	1	6	0,0%	2	33,3%	2	100,0%	2	100,0%
ALPINA	0	1	0,0%	2	200,0%	2	100,0%	2	100,0%
BUERSTNER	1	6	0,0%	2	33,3%	1	50,0%	1	100,0%
DAIMLER	1	0	0,0%	0	0,0%	1		1	100,0%
PONTIAC	12	2	100,0%	3	150,0%	1	33,3%	1	100,0%
ROLLS ROYCE	1	1	0,0%	3	300,0%	1	33,3%	1	100,0%
OLDSMOBILE	0	1	0,0%	2	0,0%	1	50,0%	1	100,0%
MERCURY	1	1	0,0%	2	200,0%	1	50,0%	1	100,0%
DODGE	5	2	0,0%	1	0,0%	1	100,0%	1	100,0%
HANOMAG-HENSCHEL	3	2	0,0%	1	0,0%	1	100,0%	1	100,0%
MASERATI	0	2	0,0%	1	50,0%	1	100,0%	1	100,0%
MICRO COMPACT CAR	1	0	0,0%	1	0,0%	1	100,0%	1	100,0%
FERRARI	0	0	0,0%	0	0,0%	1	0,0%	1	100,0%
MICRO COMPACT CAR SMART	4	0	0,0%	0	0,0%	1	0,0%	1	100,0%
STERKENS	0	0	0,0%	0	0,0%	1	0,0%	1	100,0%
EAGLE	0	0	0,0%	0	0,0%	0	0,0%	1	0,0%
RIMOR S.P.A.	0	0	0,0%	0	0,0%	0	0,0%	1	0,0%
TESLA MOTORS	0	0	0,0%	0	0,0%	0	0,0%	1	0,0%
CHEVROLET-COUNTRY SQUIRE	0	1	0,0%	1	0,0%	1	100,0%	1	100,0%
PILOTE	1	0	0,0%	1	0,0%	1	100,0%	1	100,0%
POESSL	0	0	0,0%	1	0,0%	1	100,0%	1	100,0%
<b>Totaal</b>	<b>12.625</b>	<b>5.786</b>	<b>106,6%</b>	<b>5.393</b>	<b>93,2%</b>	<b>5.066</b>	<b>93,9%</b>	<b>4.673</b>	<b>92,2%</b>

Het totaal in 2016 wijkt 103 af van andere tabellen omdat de zogenaamde "Quads" en "Trikes" niet zijn meegenomen in bovenstaande tabel.

De statistiek van de gestolen "Quads" en "Trikes" wordt op pagina 18 weergegeven.

Diefstalrisico per merk, categorie personenvoertuigen 2016					
Merk	gestolen	wagenpark	Diefstalrisico	Terug	Perc. Terug
Volkswagen	1423	948746	0,15%	333	23,4%
BMW	444	303.909	0,15%	158	35,6%
Audi	386	249.533	0,15%	110	28,5%
Opel	276	748.631	0,04%	122	44,2%
Renault	265	650.919	0,04%	98	37,0%
Peugeot	224	695.411	0,03%	93	41,5%
Seat	218	213.213	0,10%	65	29,8%
Mercedes-benz	216	309.227	0,07%	63	29,2%
Toyota	167	544.330	0,03%	60	35,9%
Ford	134	622.103	0,02%	74	55,2%
Citroen	131	402.247	0,03%	47	35,9%
Fiat	116	349.259	0,03%	45	38,8%
Volvo	89	353.783	0,03%	44	49,4%
Suzuki	60	263.165	0,02%	32	53,3%
Nissan	54	209.788	0,03%	29	53,7%
Land Rover	47	27.580	0,17%	20	42,6%
Hyundai	39	242.844	0,02%	25	64,1%
Mazda	36	151.215	0,02%	26	72,2%
Kia	37	214.578	0,02%	19	51,4%
Lexus	32	19.502	0,16%	8	25,0%
Mini	29	70.405	0,04%	10	34,5%
Honda	24	88.038	0,03%	12	50,0%
Skoda	22	155.400	0,01%	12	54,5%
Mitsubishi	23	148.358	0,02%	11	47,8%
Daihatsu	20	77.628	0,03%	17	85,0%
Alfa Romeo	18	64.272	0,03%	11	61,1%
Quattro	18	982	1,83%	8	44,4%
Porsche	16	32.210	0,05%	8	50,0%
Chevrolet	13	79.398	0,02%	5	38,5%
Saab	12	47.355	0,03%	6	50,0%

Blad 1

Diefstalrisico is gebaseerd op halfjaarstatistiek 2016.

Van de grote merken hebben Land Rover en Lexus het hoogste diefstalrisico.



Merk	gestolen	wagenpark	Diefstalrisico	Terug	Perc. Terug
Chrysler	11	22.473	0,05%	6	54,5%
Daewoo	8	43.563	0,02%	7	87,5%
AUTO UNION	5	10.425	0,05%	3	60,0%
Jaguar	5	18.428	0,03%	2	40,0%
Subaru	5	26.897	0,02%	4	80,0%
Rover	5	13.981	0,04%	4	80,0%
Dacia	5	36.736	0,01%	4	80,0%
Jeep	4	13.776	0,03%	2	50,0%
JAGUAR LAND ROVER	3	491	0,61%	2	66,7%
Lancia	3	15.194	0,02%	3	100,0%
JAGUAR CARS	3	4.081	0,07%	3	100,0%
MG	2	13.444	0,01%	1	50,0%
SMART	2	14.980	0,01%	1	50,0%
ALPINA	2	281	0,71%	0	0,0%
VW	2	423	0,47%	0	0,0%
Buerstner	1	2.956	0,03%	0	0,0%
DAIMLER	1	1.602	0,06%	1	100,0%
PONTIAC	1	3.011	0,03%	0	0,0%
ROLLS ROYCE	1	1.369	0,07%	0	0,0%
OLDSMOBILE	1	1.180	0,08%	0	0,0%
MERCURY	1	825	0,12%	0	0,0%
DODGE	1	5.113	0,02%	0	0,0%
HANOMAG-HENSCHEL	1	222	0,45%	0	0,0%
MASERATI	1	2.193	0,05%	1	100,0%
MICRO COMPACT CAR	1	1.232	0,08%	0	0,0%
FERRARI	1	2.290	0,04%	1	100,0%
MICRO COMPACT CAR SMART	1	6.823	0,01%	0	0,0%
STERKENS	1	30	3,33%	0	0,0%
EAGLE	1	21	4,76%	0	0,0%
RIMOR S.P.A.	1	273	0,37%	0	0,0%
TESLA MOTORS	1	5.231	0,02%	0	0,0%
CHEVROLET-COUNTRY SQUIRE	1	10	10,00%	0	0,0%
PILOTE	1	229	0,44%	0	0,0%
POESSL	1	991	0,10%	0	0,0%
OVERIGE	0	87.139	0,00%	-	0,0%
<b>Totaal</b>	<b>4.673</b>	<b>8.641.942</b>	<b>0,05%</b>	<b>1.616</b>	<b>34,6%</b>

Blad 2

Het absolute aantal wijkt 103 af omdat de zogenaamde "Quads" en "Trikes" niet zijn meegenomen in bovenstaande tabel.

De statistiek van de gestolen "Quads" en "Trikes" wordt op pagina 18 weergegeven.

Diefstalrisico per merk, categorie Quad/Trike 2016					
MERK QUAD	gestolen	Wagenpark	Diefstalrisico	Terug	Perc. Terug
PIAGGIO	42	4271	0,98%	4	9,5%
YAMAHA	25	4066	0,61%	5	20,0%
GILERA	7	395	1,77%	0	0,0%
BASHAN	6	1165	0,52%	1	16,7%
BAROSSA	2	430	0,47%	0	0,0%
VALENTI RACING	2	171	1,17%	0	0,0%
MOTO STAR	2	326	0,61%	0	0,0%
JINLING	2	420	0,48%	0	0,0%
SUZUKI	1	466	0,21%	0	0,0%
POLARIS	1	602	0,17%	0	0,0%
BOMBARDIER	1	116	0,86%	0	0,0%
TGB	1	705	0,14%	0	0,0%
GSMOON	1	602	0,17%	0	0,0%
BOMBARDIER RECR.PROD.INC.	1	771	0,13%	0	0,0%
SV	1	90	1,11%	0	0,0%
BORILE	1	20	5,00%	0	0,0%
E-ATV RACING GMBH	1	5	20,00%	0	0,0%
ASIAWING	1	2	50,00%	0	0,0%
NBLUCK	1	23	4,35%	1	100,0%
CECTEK	1	4	25,00%	0	0,0%
GAS-GAS	1	2	50,00%	1	100,0%
LONGCHANG	1	13	7,69%	1	100,0%
MF TRIKE CENTER	1	3	33,33%	0	0,0%
Overige merken	0	12088	0,00%	0	0,0%
<b>Totaal</b>	<b>103</b>	<b>26.756</b>	<b>0,38%</b>	<b>13</b>	<b>12,6%</b>

De gestolen “Quads” en “Trikes” vallen onder de categorie personenvoertuigen.

## Top 10 gestolen personenvoertuigen naar merk/type 2016

VOLKSWAGEN	Aantal	BMW	Aantal	AUDI	Aantal
GOLF	670	3ER REIHE	198	AUDI A4	108
POLO	524	1ER REIHE	85	AUDI A5	81
UP	46	5ER REIHE	68	AUDI A3	48
TOURAN	36	X REIHE	33	AUDI Q5	37
PASSAT	27	X5	18	AUDI A6	33
TIGUAN	22	X1	14	AUDI A1	30
GOLF PLUS	20	X6	5	AUDI S4	16
SCIROCCO	16	M3	5	AUDI TT	10
JETTA	13	6ER REIHE	4	AUDI S5	4
CADDY	9	M5	4	AUDI 80	4
CALIFORNIA	7	X3	2	AUDI A8	3
LUPO	5	7ER REIHE	2	AUDI Q3	3
KAMPEERAUTO	4	M6	1	AUDI Q7	3
KOMBI	4	Z3	1	AUDI A2	2
BORA	4	2002	1	AUDI RS6	2
PASSAT CC	4	2800	1	AUDI S8	2
MULTIVAN	3	430D	1	AUDI RS5	1
CORRADO	2	Z4	1	AUDI 100	1
SHARAN	2			AUDI S6	1
CARAVELLE	2			AUDI A7	1
FOX	1			AUDI RS4	1
KEVER	1				
NEW BEETLE	1				
TRANSPORTER	1				
TOUAREG	1				
<b>Totaal</b>	<b>1425</b>	<b>Totaal</b>	<b>444</b>	<b>Totaal</b>	<b>391</b>
OPEL	Aantal	RENAULT	Aantal		
CORSA	159	CLIO	114		
ASTRA	54	CAPTUR	43		
VECTRA	14	MEGANE	35		
ZAFIRA	9	TWINGO	27		
AGILA	8	MEGANE SCENIC	22		
KADETT	6	LAGUNA	12		
INSIGNIA	6	ESPACE	7		
MERIVA	4	KANGOO	2		
ADAM	3	MODUS	1		
AMPERA	2	RENAULT 19	1		
CALIBRA	2	KADJAR	1		
COMBO	2	MODUS	1		
SIGNUM	2				
MONACAB	1				
TIGRA-A	1				
ASCONA	1				
ANTARA	1				
GT	1				
KARL	1				
<b>Totaal</b>	<b>277</b>	<b>Totaal</b>	<b>266</b>		

PEUGEOT	Aantal	SEAT	Aantal	MERCEDES-BENZ	Aantal
208	41	IBIZA	109	E-KLASSE	60
107	34	LEON	74	C-KLASSE	55
206	34	CORDOBA	10	A-KLASSE	43
108	19	MII	10	CLA	10
308	17	ALTEA	9	S	9
207	16	TOLEDO	5	B-KLASSE	9
307	14	AROSA	1	ML	5
106	11			SPRINTER	4
508	8			CLK	4
306	6			CLS	2
407	5			VITO	2
205	5			R	2
2008	4			SLK	2
406	3			KAMPEERAUTO	1
3008	2			GL	1
RCZ	2			906 AC	1
BOXER	1			MB	1
J5 KAMPEERAUTO	1			SL	1
505	1			GLA	1
				VIANO	1
				208 D	1
				GLK	1
<b>Totaal</b>	<b>224</b>	<b>Totaal</b>	<b>218</b>	<b>Totaal</b>	<b>216</b>
TOYOTA	Aantal	Ford	Aantal		
TOYOTA AYGO	65	FIESTA	38		
TOYOTA YARIS	23	FOCUS	32		
TOYOTA COROLLA	17	KA	18		
TOYOTA AVENSIS	14	MONDEO	13		
TOYOTA STARLET	13	ESCORT	9		
TOYOTA COROLLA VERSO	8	FUSION	4		
TOYOTA RAV4	7	S-MAX	3		
TOYOTA LAND CRUISER	5	TRANSIT TOURNEO	3		
TOYOTA AURIS	4	GRAND C-MAX	3		
TOYOTA PRIUS	3	FOCUS C-MAX	3		
TOYOTA AVENSIS VERSO	3	SIERRA	2		
CELICA	2	GALAXY	2		
TOYOTA VERSO	1	MUSTANG	1		
TOYOTA 86	1	TAUNUS	1		
PICNIC	1	KUGA	1		
		KAMPEERAUTO	1		
<b>Totaal</b>	<b>167</b>	<b>Totaal</b>	<b>134</b>		

De diefstal van Renault CLIO toont een grote stijging van 69 vorig jaar naar 114 in 2016.

## Diefstalrisico van personenvoertuigen naar merk/type 2016

Merk/type	Aantal gestolen	Teruggevonden	Perc. Terug	actueel wagenpark	diefstalrisico
AUDI A5	81	0	0,0%	11.550	0,70%
VW POLO	524	126	24,0%	246.361	0,21%
BMW 1ER REIHE	85	26	30,6%	40.774	0,21%
VW GOLF	667	146	21,9%	336.863	0,20%
SEAT LEON	74	20	27,0%	44.956	0,16%
BMW 3ER REIHE	198	69	34,8%	135.293	0,15%
AUDI A4	106	30	28,3%	73.908	0,14%
SEAT IBIZA	109	27	24,8%	85.431	0,13%
BMW 5ER REIHE	68	28	41,2%	60.112	0,11%
FIAT 500	61	11	18,0%	69.140	0,09%
RENAULT CLIO	114	34	29,8%	152.717	0,07%
CITROEN C1	60	12	20,0%	83.247	0,07%
MERCEDES-BENZ E	59	15	25,4%	81.921	0,07%
MERCEDES-BENZ C	55	15	27,3%	76.905	0,07%
OPEL CORSA	159	40	25,2%	224.890	0,07%
TOYOTA AYGO	65	16	24,6%	110.307	0,06%
OPEL ASTRA	54	40	74,1%	193.510	0,03%

Van bovenstaand merk/type zijn 50 of meer gestolen.

Bijzonder is dat er van Audi A5 geen enkel voertuig is teruggevonden.

Zie voor bouwjaren bijlage A.

# Bedrijfsvoertuigen

“licht” max 3500 kg

Gestolen en teruggevonden "lichte" en "zware" bedrijfsvoertuigen 2016						
Merk	Lichte bedrijfsvoertuigen			Zware bedrijfsvoertuigen		
	gestolen	terug	Perc. Terug	gestolen	terug	Perc. Terug
VOLKSWAGEN	386	100	25,9%	0	0	0,0%
MERCEDES-BENZ	289	58	20,1%	10	4	40,0%
OPEL	40	21	52,5%	0	0	0,0%
PEUGEOT	37	21	56,8%	0	0	0,0%
RENAULT	28	13	46,4%	0	0	0,0%
FORD	31	16	51,6%	0	0	0,0%
CITROEN	24	15	62,5%	0	0	0,0%
FIAT	22	10	45,5%	0	0	0,0%
IVECO	16	8	50,0%	1	1	100,0%
MITSUBISHI	14	5	35,7%	0	0	0,0%
TOYOTA	12	3	25,0%	0	0	0,0%
NISSAN	11	6	54,5%	0	0	0,0%
DODGE	5	3	60,0%	0	0	0,0%
CHRYSLER	4	2	50,0%	0	0	0,0%
LAND ROVER	3	1	33,3%	0	0	0,0%
CHEVROLET	2	1	50,0%	0	0	0,0%
HYUNDAI	2	0	0,0%	0	0	0,0%
SEAT	2	2	100,0%	0	0	0,0%
SSANGYONG	3	1	33,3%	0	0	0,0%
BMW	1	1	100,0%	0	0	0,0%
MAZDA	1	0	0,0%	0	0	0,0%
SUZUKI	1	1	100,0%	0	0	0,0%
JEEP	1	0	0,0%	0	0	0,0%
BEDFORD	1	0	0,0%	0	0	0,0%
LDV	1	0	0,0%	0	0	0,0%
DACIA	1	1	100,0%	0	0	0,0%
DAIMLERCHRYSLER	1	0	0,0%	0	0	0,0%
FUSO	1	1	100,0%	0	0	0,0%
DAF	0	0	0,0%	10	9	90,0%
SCANIA	0	0	0,0%	7	2	28,6%
VOLVO	0	0	0,0%	3	1	33,3%
MAN	0	0	0,0%	3	2	66,7%
LIEBHERR	0	0	0,0%	1	0	0,0%
<b>Totaal</b>	<b>940</b>	<b>290</b>	<b>30,9%</b>	<b>35</b>	<b>19</b>	<b>54,3%</b>

Bij de ‘lichte’ bedrijfsvoertuigen gaat het vooral om Volkswagen en Mercedes-Benz. Beide merken samen vertegenwoordigen 71,8% van de gestolen “lichte” bedrijfsvoertuigen.

Bij de “zware” bedrijfsvoertuigen gaat het vooral om Daf, Mercedes-Benz en Scania. Deze merken vertegenwoordigen 77,1% van alle diefstallen in deze categorie.

Diefstalisico "lichte" bedrijfsvoertuigen 2016					
Merk	gestolen	terug	Perc. Terug	wagenpark	diefstalisico
DAIMLERCHRYSLER	1	0	0,0%	31	3,2%
BMW	1	1	100,0%	202	0,5%
LDV	1	0	0,0%	376	0,3%
MERCEDES-BENZ	289	58	20,1%	135174	0,2%
FUSO	1	1	100,0%	490	0,2%
BEDFORD	1	0	0,0%	509	0,2%
CHRYSLER	4	2	50,0%	2340	0,2%
VOLKSWAGEN	386	100	25,9%	229856	0,2%
MITSUBISHI	14	5	35,7%	9219	0,2%
MAZDA	1	0	0,0%	922	0,1%
SSANGYONG	3	1	33,3%	2846	0,1%
IVECO	16	8	50,0%	24888	0,1%
TOYOTA	12	3	25,0%	20077	0,1%
DODGE	5	3	60,0%	9314	0,1%
OPEL	40	21	52,5%	77923	0,1%
NISSAN	11	6	54,5%	21964	0,1%
PEUGEOT	37	21	56,8%	74885	0,0%
JEEP	1	0	0,0%	2358	0,0%
DACIA	1	1	100,0%	2439	0,0%
CITROEN	24	15	62,5%	59277	0,0%
FIAT	22	10	45,5%	56447	0,0%
FORD	31	16	51,6%	83844	0,0%
SEAT	2	2	100,0%	6191	0,0%
SUZUKI	1	1	100,0%	3258	0,0%
RENAULT	28	13	46,4%	93794	0,0%
LAND ROVER	3	1	33,3%	11848	0,0%
CHEVROLET	2	1	50,0%	8788	0,0%
HYUNDAI	2	0	0,0%	9164	0,0%
Overige	0	0	0,0%	15.081	0,0%
<b>Totaal</b>	<b>940</b>	<b>290</b>	<b>30,9%</b>	<b>963.505</b>	<b>0,1%</b>

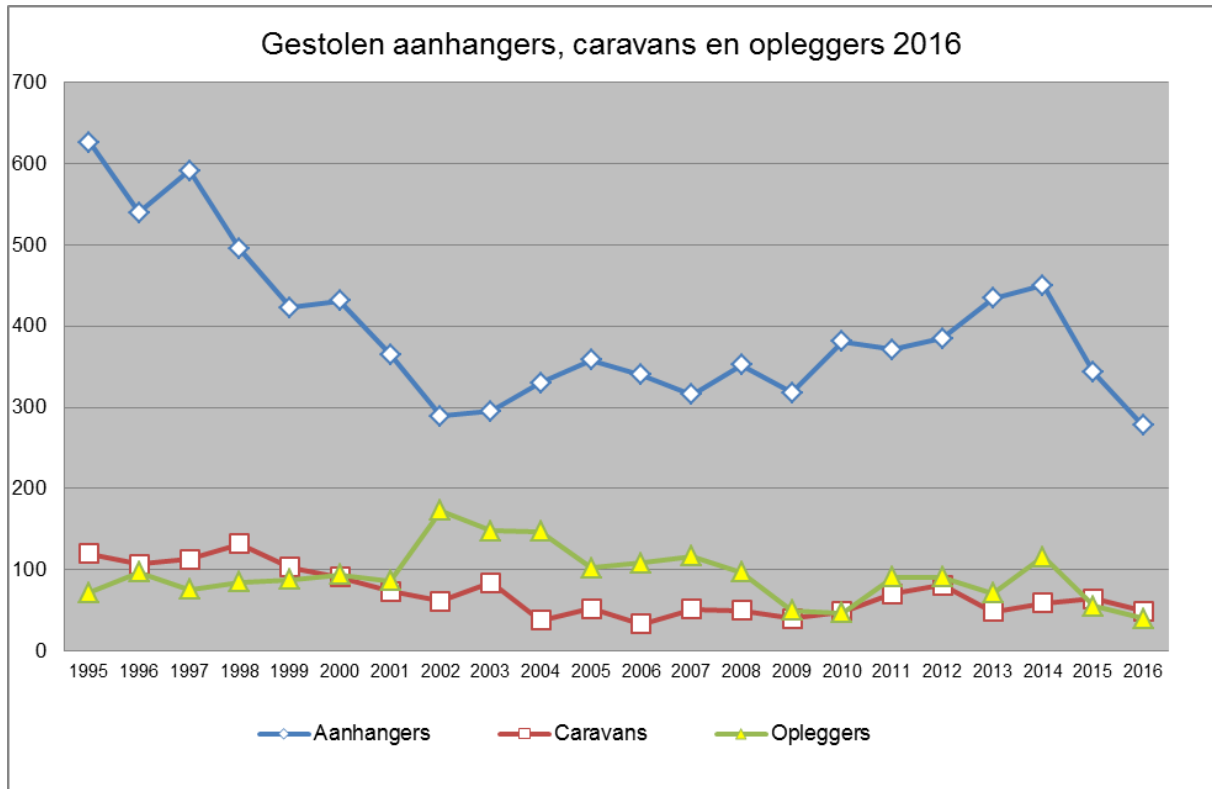
# Bedrijfsvoertuigen

“zwaar” boven 3500 kg

Diefstalrisico "zware" Bedrijfsvoertuigen 2016					
Merk	gestolen	terug	Perc. Terug	Wagenpark	Diefstalrisico
MERCEDES-BENZ	10	4	40,0%	21528	0,05%
DAF	10	9	90,0%	51080	0,02%
SCANIA	7	2	28,6%	23059	0,03%
VOLVO	3	1	33,3%	24171	0,01%
MAN	3	2	66,7%	16668	0,02%
IVECO	1	1	100,0%	5945	0,02%
LIEBHERR	1	0	0,0%	631	0,16%
Overige	0	0		14.396	
<b>Totaal</b>	<b>35</b>	<b>19</b>	<b>54,3%</b>	<b>157.478</b>	<b>0,02%</b>



## Gestolen aanhangers en Opleggers 2016



De cijfers betreffen aanhangers, caravans en opleggers boven 750 kg.

Diestallen aanhangers, caravans en opleggers, januari t/m juni 2016									
Categorie	Gestolen							Teruggevonden 2016	
	1995	2000	2005	2010	2014	2015	2016	Aantal	Percentage
Aanhangers	626	431	358	381	450	343	278	34	12,2%
Caravans	120	91	52	48	59	64	49	10	20,4%
Oplegger	72	94	102	47	116	55	40	18	45,0%
<b>Totaal</b>	<b>818</b>	<b>616</b>	<b>512</b>	<b>476</b>	<b>625</b>	<b>462</b>	<b>367</b>	<b>62</b>	<b>16,9%</b>

Alle categorieën zijn gedaald t.o.v. 2015.

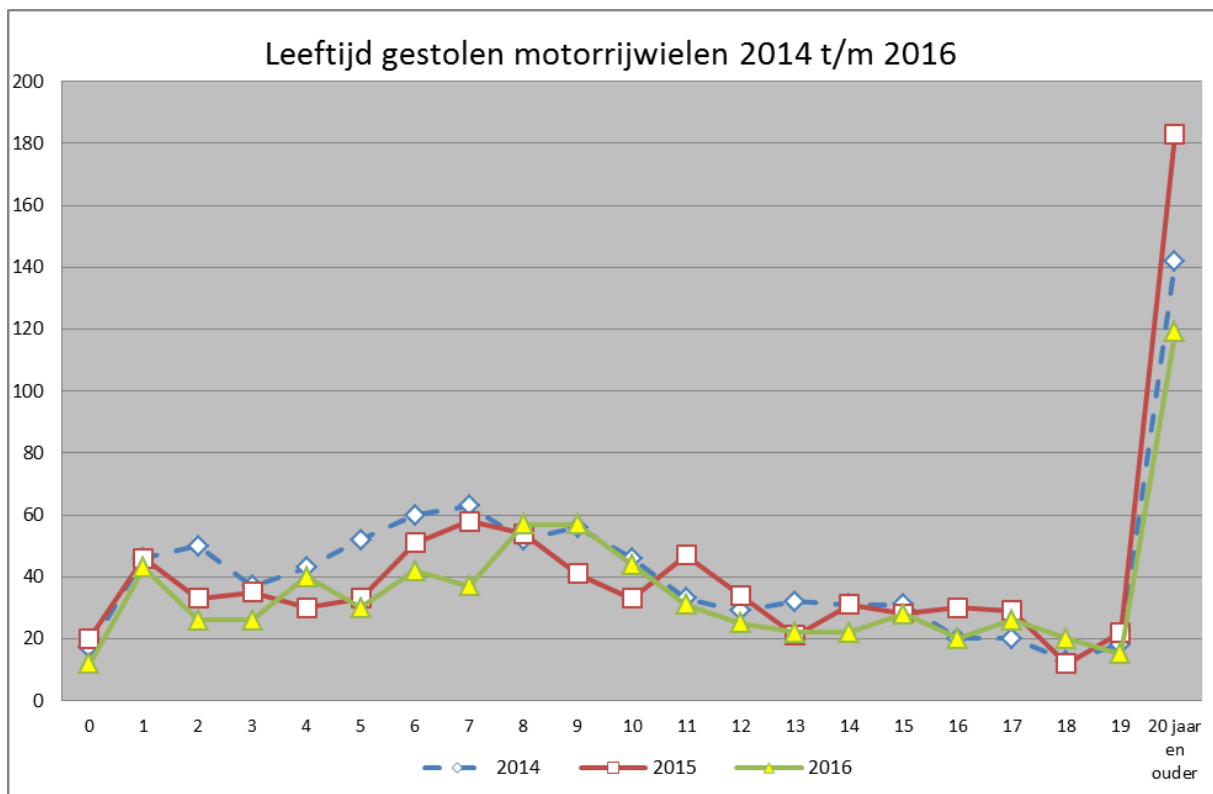
# Motorrijwielen 2016

Leeftijd	Diefstal motorrijwiel 2016												Totaal
	YAMAHA	SUZUKI	HONDA	PIAGGIO	BMW	KAWASAKI	KTM	DUCATI	GILERA	HARLEY DAVIDSON	APRILIA	Overige	
0	4	1	2	1	0	2	0	0	0	0	0	2	12
1	9	1	1	2	6	6	6	5	0	4	0	3	43
2	5	0	3	0	4	2	4	1	1	2	0	4	26
3	2	1	1	4	3	1	3	1	0	4	0	6	26
4	4	0	2	7	7	3	5	4	0	0	2	6	40
5	1	3	5	4	3	3	2	1	1	0	3	4	30
6	4	4	3	7	6	3	4	1	1	0	4	5	42
7	4	6	3	4	2	4	5	1	1	0	2	5	37
8	9	10	4	4	5	4	3	2	3	3	3	7	57
9	10	8	5	6	3	5	6	3	1	1	3	6	57
10	10	13	4	3	5	4	1	0	1	2	0	1	44
11	3	7	2	3	3	1	5	2	2	0	1	2	31
12	4	3	6	2	4	0	1	1	1	0	1	2	25
13	6	1	3	5	3	2	1	0	0	1	0	0	22
14	3	8	4	0	2	1	1	0	2	0	0	1	22
15	4	8	4	5	1	1	0	0	2	0	1	2	28
16	9	2	0	4	1	0	1	1	1	0	1	0	20
17	3	9	2	2	1	3	0	0	2	0	0	4	26
18	1	3	2	6	2	0	0	0	4	1	0	1	20
19	1	4	5	3	1	0	1	0	0	0	0	0	15
20 jaar en ouder	20	20	38	2	6	16	4	0	0	5	1	7	119
<b>Totaal</b>	<b>116</b>	<b>112</b>	<b>99</b>	<b>74</b>	<b>68</b>	<b>61</b>	<b>53</b>	<b>23</b>	<b>23</b>	<b>23</b>	<b>22</b>	<b>68</b>	<b>742</b>
Terug	27	18	25	7	13	7	9	0	4	2	7	16	135
Perc. Terug	23,3%	16,1%	25,3%	9,5%	19,1%	11,5%	17,0%	0,0%	17,4%	8,7%	31,8%	23,5%	18,2%

De diefstal van motorrijwielen is in het eerste halfjaar van 2016 met 14,8% gedaald t.o.v. 2015.

De diefstallen vinden vooral plaats in de eenheid Amsterdam-Amstelland en Haaglanden. 40% van de gestolen motorrijwielen in Nederland werden door deze politie Eenheden aangemeld.

Het terugvindpercentage is gemiddeld 18,2%. Ducati en Harley Davidson scoren erg laag. Van de gestolen Ducati werd geen enkele teruggevonden.



Leeftijd gestolen motorrijwielen						
Leeftijd	2010	2014	2015	2016		
	Aantal	Aantal	Aantal	Aantal	Terug	Perc. Terug
0	22	17	20	12	1	8,3%
1	64	46	46	43	9	20,9%
2	58	50	33	26	6	23,1%
3	72	37	35	26	3	11,5%
4	43	43	30	40	8	20,0%
5	41	52	33	30	2	6,7%
6	51	60	51	42	8	19,0%
7	46	63	58	37	5	13,5%
8	41	52	54	57	10	17,5%
9	37	56	41	57	5	8,8%
10	54	46	33	44	9	20,5%
11	43	33	47	31	2	6,5%
12	41	29	34	25	4	16,0%
13	25	32	21	22	2	9,1%
14	23	31	31	22	4	18,2%
15	22	31	28	28	4	14,3%
16	18	20	30	20	2	10,0%
17	18	20	29	26	4	15,4%
18	29	13	12	20	5	25,0%
19	17	18	22	15	7	46,7%
20 jaar en ouder	113	142	183	119	35	29,4%
<b>Totaal</b>	<b>878</b>	<b>891</b>	<b>871</b>	<b>742</b>	<b>135</b>	<b>18,2%</b>

## Diefstalrisico gestolen motorrijwielen naar merk 2016

Merk	Gestolen	Terug	Perc. Terug	Park	Diefstalrisico
YAMAHA	116	27	23,3%	118310	0,1%
SUZUKI	112	18	16,1%	99758	0,1%
HONDA	99	25	25,3%	180068	0,1%
PIAGGIO	74	7	9,5%	6540	1,1%
BMW	68	13	19,1%	80568	0,1%
KAWASAKI	61	7	11,5%	65056	0,1%
KTM	53	9	17,0%	13120	0,4%
HARLEY DAVIDSON	23	2	8,7%	48757	0,0%
DUCATI	23	0	0,0%	21286	0,1%
GILERA	23	4	17,4%	1451	1,6%
APRILIA	22	7	31,8%	9303	0,2%
KYMCO	15	5	33,3%	1136	1,3%
TRIUMPH	8	0	0,0%	15871	0,1%
DERBI	4	2	50,0%	53	7,5%
PEUGEOT	4	2	50,0%	650	0,6%
HUSQVARNA	3	0	0,0%	1993	0,2%
Overige	34	7	20,6%	62399	0,1%
<b>Totaal</b>	<b>742</b>	<b>135</b>	<b>18,2%</b>	<b>726.319</b>	<b>0,1%</b>

## Gestolen Brom- en snorfietsen 2016

Gestolen en teruggevonden Brom- en snorfietsen 2014 t/m 2016						
Aanmeldende regiopolitie	Gestolen			Teruggevonden 2016	Perc. terug	Perc. tov 2015
	2014	2015	2016			
Amsterdam	1253	1345	1226	355	29,0%	91,2%
Haaglanden	1133	924	814	184	22,6%	88,1%
Oost-Nederland	852	806	805	187	23,2%	99,9%
Rotterdam	866	771	769	221	28,7%	99,7%
Noord-Holland	792	706	596	151	25,3%	84,4%
Midden-Nederland	526	443	544	158	29,0%	122,8%
Oost-Brabant	610	590	428	86	20,1%	72,5%
Noord-Nederland	520	425	405	87	21,5%	95,3%
Limburg	457	419	408	80	19,6%	97,4%
Zeeland – West-Brabant	451	452	385	104	27,0%	85,2%
KMAR		0	0	0	0,0%	0,0%
<b>Totaal</b>	<b>7.460</b>	<b>6881</b>	<b>6380</b>	<b>1.613</b>	<b>25,3%</b>	<b>92,7%</b>

Bovenstaande tabel geeft, per eenheid, het aantal gestolen brom- en snorfietsen weer.

In navolging van vorige jaren heeft Amsterdam wederom de meeste meldingen van gestolen brom- en snorfietsen.

## Diefstalrisico brom- en snorfietsen naar merk 2016

Merk	2015	2016				
		gestolen	Terug	Perc. Terug	park	Diefstalrisico
PIAGGIO	2.052	1.983	423	21,3%	190.243	1,0%
PEUGEOT	846	710	191	26,9%	152.474	0,5%
TOMOS	717	645	156	24,2%	106.216	0,6%
KYMCO	422	443	133	30,0%	87.547	0,5%
SYM	412	358	110	30,7%	92.653	0,4%
YAMAHA	327	261	61	23,4%	64.589	0,4%
GILERA	205	187	33	17,6%	34.038	0,5%
ZNEN	179	140	49	35,0%	28.024	0,5%
AGM	137	136	58	42,6%	27.162	0,5%
APRILIA	135	132	29	22,0%	29.229	0,5%
PUCH	115	123	24	19,5%	37.443	0,3%
SPARTA	105	72	5	6,9%	34.223	0,2%
BAOTIAN	69	57	22	38,6%	13.248	0,4%
FOSTI	63	56	18	32,1%	14.642	0,4%
BTC	59	49	24	49,0%	7.308	0,7%
VESPA	53	44	9	20,5%	14.267	0,3%
TGB	52	43	8	18,6%	9.259	0,5%
YIYING	45	43	17	39,5%	6.438	0,7%
IVA	44	43	17	39,5%	7.473	0,6%
BETA	42	42	7	16,7%	4.999	0,8%
BENZHO	38	40	13	32,5%	8.981	0,4%
HONDA	38	38	10	26,3%	27.627	0,1%
TURBHO	37	38	12	31,6%	10.077	0,4%
DERBI	34	36	8	22,2%	10.462	0,3%
KEEWAY	33	29	6	20,7%	5.229	0,6%
LA SOURIS	32	30	10	33,3%	5.602	0,5%
BERINI	27	28	11	39,3%	6.628	0,4%
MALAGUTI	24	28	5	17,9%	5.927	0,5%
SAXONETTE	22	23	0	0,0%	11.158	0,2%
CPI	22	24	8	33,3%	4.647	0,5%
SENZO	23	23	6	26,1%	1.474	1,6%
VOM	24	17	9	52,9%	3.268	0,5%
HYOSUNG	25	15	5	33,3%	3.710	0,4%
GENERIC	26	15	5	33,3%	1.836	0,8%
ZHONGNENG	20	13	4	30,8%	3.868	0,3%
SANTINI	15	12	4	33,3%	3.622	0,3%
ROVER BIKES	15	11	6	54,5%	2.468	0,4%
LUUKO	14	11	9	81,8%	1.381	0,8%
VIRAGGIO	0	10	4	40,0%	1.728	0,6%
Overige	502	372	84	22,6%	214.045	0,2%
<b>Totaal</b>	<b>7.050</b>	<b>6.380</b>	<b>1.613</b>	<b>25,3%</b>	<b>1.295.213</b>	<b>0,5%</b>

Gemiddeld wordt één op de vier gestolen brom- en snorfietsen weer teruggevonden.

De merken waarvan minder dan 10 zijn gestolen zijn ondergebracht in de categorie "overige".

## Gestolen buitenlandse- en niet gekentekende voertuigen 2016

In Nederland gestolen buitenlandse voertuigen en ongekentekende voertuigen 2016					
Eenheid	Persvrt	Bedrijfsvrt	Aanhanger/ Oplegger	Motorrijwiel	Totaal
Limburg	94	8	16	11	129
Amsterdam	34	2	0	11	47
Oost-Nederland	16	5	11	1	33
Zeeland - West-Brabant	9	3	10	3	25
Rotterdam	16	3	3	2	24
Oost-Brabant	9	3	7	4	23
Midden-Nederland	9	4	5	2	20
Noord-Holland	6	5	2	3	16
Haaglanden	9	0	4	2	15
Noord-Nederland	1	1	5	0	7
KMAR	8	0	0	0	8
Landelijke Eenheid	1	0	0	0	1
<b>Totaal</b>	<b>212</b>	<b>34</b>	<b>63</b>	<b>39</b>	<b>348</b>

Bovenstaande tabel geeft, per politie Eenheid, het aantal gestolen voertuigen weer welke zijn voorzien van een buitenlands kenteken of voertuigen waarvoor nog nimmer een kenteken is afgegeven. (bv showroomdiefstallen).

Net zo als voorgaande jaren heeft de Limburg een groot aantal diefstallen van buitenlandse voertuigen.

De aanhangers welke hier vermeld staan zijn voornamelijk ongekentekende en maximaal 749 kilo.

Land van herkomst van de in Nederland gestolen buitenlandse voertuigen en ongekenkende voertuigen in 2016					
Land van herkomst	Personenauto	Bedrijfsauto	Aanhanger en oplegger	Motorfiets	Totaal
DUITSLAND	96	10	8	11	125
BELGIE	51	5	1	6	63
POLEN	21	5	3	4	33
GROOT BRITTANNIE	6	2	0	5	13
FRANKRIJK	8	1	0	1	10
BULGARIJE	6	1	1	1	9
LUXEMBURG	6	0	0	1	7
ZWITSERLAND	6	0	0	0	6
ITALIE	0	1	0	4	5
TJECHIE	2	0	0	2	4
FINLAND	1	1	0	0	2
SLOWAKIJE	2	0	0	0	2
SPANJE	0	0	0	1	1
OOSTENRIJK	1	0	0	0	1
OEKRAINE	1	0	0	0	1
LETLAND	0	0	0	1	1
GRIEKENLAND	1	0	0	0	1
ONGEKENTEKEND	4	8	50	2	64
<b>Totaal</b>	<b>212</b>	<b>34</b>	<b>63</b>	<b>39</b>	<b>348</b>

Onder "ONGEKENTEKEND" staan die voertuigen waarvoor nog nimmer een kenteken is afgegeven. (bv showroomdiefstallen).