



Stichting Aanpak Voertuigcriminaliteit
PROGRAMMABUREAU



F.J. Blaauw
Unit Strategische Analyse
Landelijk Informatiecentrum Voertuigcriminaliteit
AVc, januari 2016, telefoon: 088-5543201



Inhoud

Blad 3	Voorwoord
Blad 4	Diefstallen per categorie, 1995, 2000, 2005,2010 en 2013 t/m 2015
Blad 5	Terugvindpercentage per categorie,1995, 2000, 2005, 2010 en 2013 t/m 2015
Blad 6	Diefstallen per politie Eenheid 1995, 2000 en 2005 en 2010 t/m 2015
Blad 7	Teruggevonden per politie Eenheid 1995, 2000, 2005, 2010 en 2013 t/m 2015
Blad 8	Diefstallen per politie Eenheid en categorie 2015
Blad 9	Landen van diefstal en terugvinden, 2013 t/m 2015
Blad 10	Tijdsduur terugvinden voertuigen, 1995, 2000, 2005, 2010 en 2013 t/m 2015
Blad 11	Leeftijd gestolen personenvoertuigen 2000 en 2013 t/m 2015
Blad 12	Terugvindpercentage personenvoertuigen per leeftijd 2015
Blad 13	Perc. gestolen persvrt. 0-3 en 4-6 jaar 2000, 2005, 2010, en 2013 t/m 2015
Blad 13	Top 10 gestolen personenvoertuigen naar type 2015
Blad 14	Aantal diefstallen per merk personenvoertuigen 2000, 2013 t/m 2015
Blad 16	Diefstalrisico en terugvindpercentage per merk personenvoertuigen in 2015
Blad 21	Diefstalrisico personenvoertuigen naar merk/type 2015
Blad 22	Diefstalrisico “lichte” (max 3500 kg) bedrijfsvoertuigen naar merk 2015
Blad 23	Diefstalrisico “zware” (boven 3500 kg) bedrijfsvoertuigen naar merk 2015
Blad 24	Gestolen aanhangers, opleggers 1995, 2000, 2005, 2010 en 2013 t/m 2015
Blad 25	Gestolen motorrijwielen naar leeftijd 2013 t/m 2015
Blad 26	Gestolen motorrijwielen naar merk leeftijd 2015
Blad 27	Diefstalrisico motorrijwielen naar merk 2015
Blad 28	Aantal gestolen en teruggevonden brom- en snorfietsen per politieregio 2015
Blad 29	Diefstalrisico brom- en snorfietsen naar merk en leeftijd in 2015
Blad 30	Aantal in Nederland gestolen voertuigen met buitenlands - of geen kenteken
Blad 31	Land van herkomst van voertuigen welke in Nederland zijn gestolen

Voorwoord

Dit is de Statistiek Voertuigdiefstallen over 2015, met vergelijkingen over de jaren vanaf 1995. Deze statistiek wordt uitgebracht door de Stichting AVc en is samengesteld door de RDW, Dienst Wegverkeer. De RDW beheert namens de AVc partners het bronbestand gestolen voertuigen. Dit bronbestand wordt gevoed door meldingen van de politie over diefstallen en terugvinden van voertuigen en door gegevens uit de RDW registers. De statistieken die in deze rapportage zijn opgenomen zijn niet de enig mogelijke. Andere doorsneden uit het bronbestand kunnen op aanvraag worden geleverd. Hierbij gelden uiteraard enkele beperkingen i.v.m. de privacy.

In deze rapportage is onder meer aandacht besteed aan de relatie tussen voertuigdiefstallen en bepaalde merken voertuigen. Voor een juiste interpretatie van de betreffende gegevens is het volgende van belang.

- De gegevens over het aantal voertuigen dat in Nederland aanwezig is, hebben betrekking op het “actief park”. De betreffende cijfers zijn afkomstig van de RDW, gebaseerd op het kentekenregister. Hierin zijn **niet** begrepen voertuigen die
 - ⇒ Eindstatus als sloop en export
 - ⇒ geen tenaamstelling in het RDW register
 - ⇒ tijdelijke statussen als schorsing en gestolen
 - ⇒ ongeldig verklaring ivm nieuw kenteken of niet voldoen aan technische eisen
 - ⇒ buiten registratie geplaatst
- De telling van het actieve park is afkomstig van de RDW en is de momentopname van 30 december 2015.
- Als gestolen kunnen worden geregistreerd alle voertuigen met een geldig Nederlands kenteken. Dat is dus inclusief geschorste voertuigen en voertuigen die niet aan de verplichting rond a.p.k. en/of verzekering voldoen. In het bronbestand van gestolen voertuigen kunnen geen voertuigen voorkomen met een buitenlands kenteken of met een bijzonder kenteken (BN/GN/CD), noch voertuigen waar nog geen kenteken voor is afgegeven. Diefstal van dergelijke voertuigen wordt apart geregistreerd in het zogenaamde mobiele objecten register (MOB) bij de RDW. Gegevens uit dit MOB zijn in de laatste drie bladzijden van deze rapportage opgenomen.
- De statistieken hebben betrekking op de aan- en afmelding van gestolen voertuigen door de politie eenheden werkzaam vanaf 1 januari 2015.

Maandelijks worden de diefstalcijfers per categorie en per eenheid ook op het internet gepubliceerd. Zie het adres hier onder.

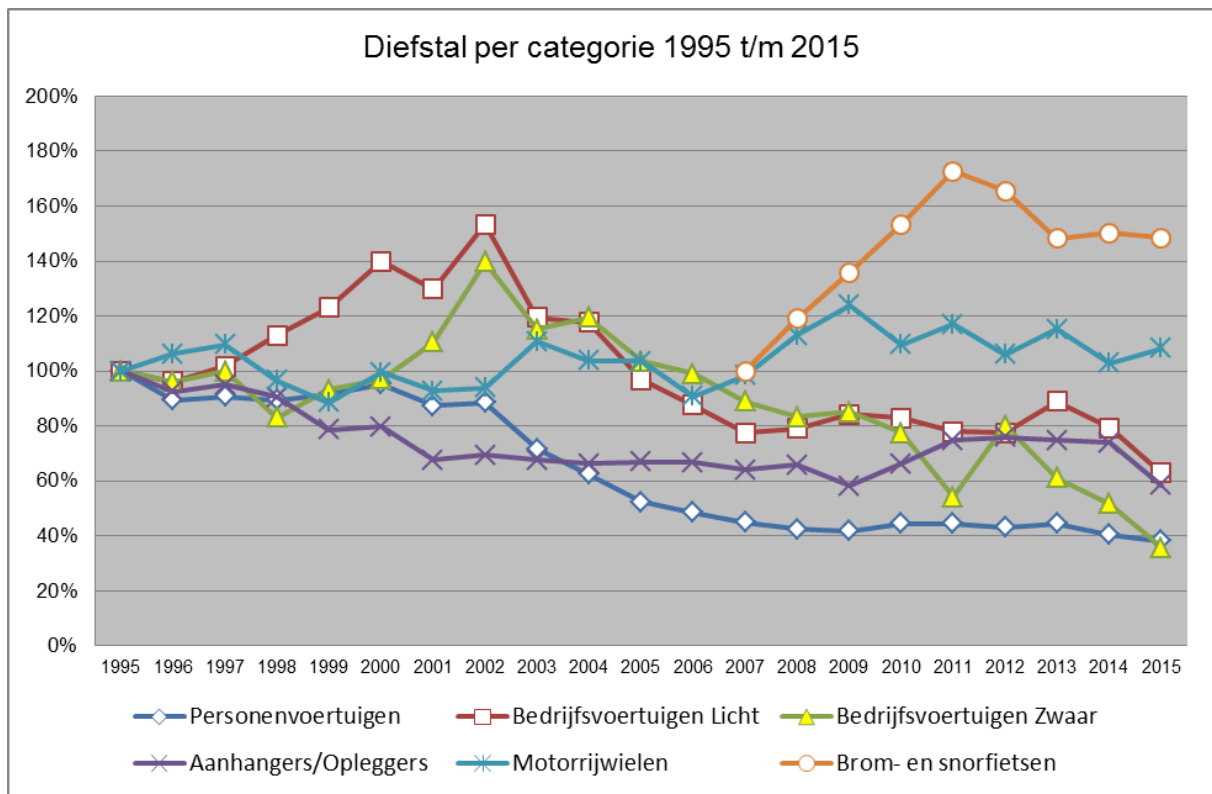
De Stichting Aanpak Voertuigcriminaliteit ontvangt graag reacties op deze rapportage van alle gebruikers. Op- of aanmerkingen, vragen en suggesties zijn welkom op ons adres:

Stichting Aanpak Voertuigcriminaliteit
Postbus 200
3870 CE Hoevelaken

e-mail : secretariaat@stavc.nl
internet : www.stavc.nl
LIV : www.liv.nl

Bron van alle gegevens in deze bundel:

- **RDW (voertuiginformatie, diefstallen en terugvinden)**



In de grafiek zijn de diefstalcijfers van 1995 per categorie op 100% gesteld. De diefstalstatistieken van de categorie brom- en snorfietsen zijn vanaf 2007 verwerkt in bovenstaande grafiek waarbij het jaar 2007 op 100% is gesteld

Het aantal gestolen personenvoertuigen is tov 2014 met 621 gedaald. Hiervan zijn er 456 van 3 jaar of jonger.

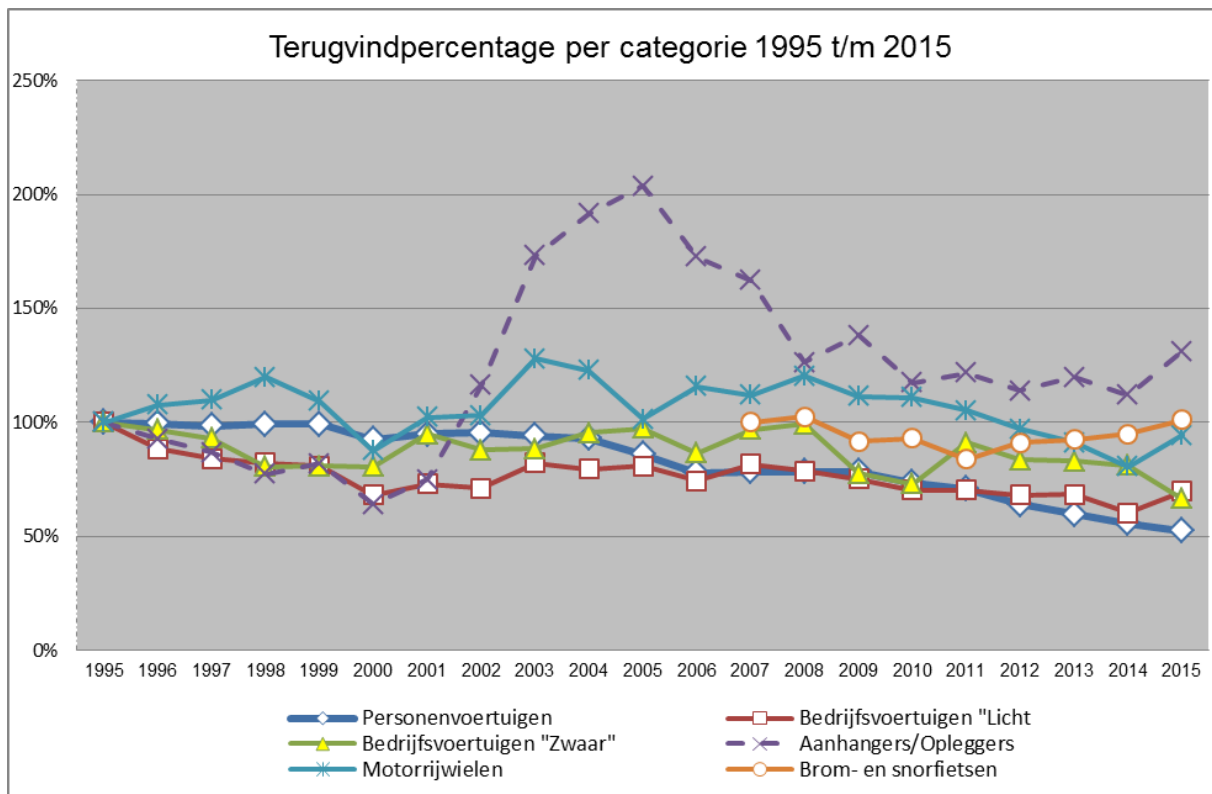
De diefstal van "lichte" en "zware" bedrijfsvoertuigen is wederom sterk gedaald.

Zowel de aanhangers als caravans en opleggers zijn sterk gedaald tov 2014.

De diefstal van brom- en snorfietsen is licht gedaald. Er zijn 189 minder gestolen.

Er zijn 92 motorrijwielen meer gestolen tov 2014 wat een stijging met ruim 5% betekent

Categorie	Gestolen							Percentage 2015 tov 2014
	1995	2000	2005	2010	2013	2014	2015	
Personenvoertuigen	26.438	25.187	13.844	11.733	11.761	10.712	10.091	94,2%
Bedrijfsvoertuigen Licht	2.809	3.934	2.719	2.328	2.501	2.224	1.767	79,5%
Bedrijfsvoertuigen Zwaar	308	299	319	239	188	159	110	69,2%
Aanhangers/Opleggers	1.543	1.230	1.032	1.022	1.153	1.140	901	79,0%
Motorrijwielen	1.704	1.696	1.765	1.867	1.963	1.753	1.845	105,2%
Sub Totaal	32.802	32.346	19.679	17.189	17.566	15.988	14.714	92,0%
Percentage tov 1995	100%	98,6%	60,0%	52,4%	53,6%	48,7%	44,9%	
Brom- en snorfiets			159	14.984	14.487	14.693	14.504	98,7%
Totaal			19.838	32.173	32.053	30.681	29.218	95,2%



In de grafiek zijn de terugvindcijfers van 1995 per categorie op 100% gesteld. De terugvindstatistieken van de categorie brom- en snorfietsen zijn vanaf 2007 verwerkt in bovenstaande grafiek waarbij het jaar 2007 op 100% is gesteld.

Het terugvindpercentage in de categorie personenauto's blijft maar dalen. Het terugvindpercentage van "lichte" bedrijfsvoertuigen is gestegen en van "zware" bedrijfsvoertuigen gedaald t.o.v. vorig jaar. De categorie brom- en snorfietsen laat een stijging zien. Er werden 4.106 teruggevonden.

Teruggevonden per categorie 1995, 2000, 2005, 2010 en 2013 t/m 2015								
Categorie	Percentage terug per jaar							Aantal terug 2015
	1995	2000	2005	2010	2013	2014	2015	
Personenauto's	71,2%	65,8%	61,2%	52,3%	42,6%	39,6%	37,4%	3.770
Bedrijfsvoertuigen max 3500 kg	55,5%	37,8%	44,9%	42,6%	37,9%	33,4%	38,7%	684
Bedrijfsvrt boven 3500 kg	69,8%	56,2%	68,0%	58,6%	58,0%	56,6%	46,4%	51
Aanhangers/Opleggers	16,7%	10,7%	34,0%	19,6%	20,0%	18,7%	21,9%	197
Motorrijwielen	23,6%	20,7%	23,9%	26,2%	21,5%	19,0%	22,3%	411
Sub totaal	64,8%	57,9%	53,6%	46,3%	37,7%	34,7%	33,3%	5.113
Brom- en Snorfietsen				26,0%	25,9%	26,6%	28,3%	4.106
Totaal				36,8%	32,7%	30,8%	31,6%	9.219

Diefstallen per politie Eenheid, alle categorieën, met uitzondering van brom- en snorfietsen,
1995, 2000, 2005, 2010 en 2013 t/m 2015

Regio:	Gestolen							Jaar 2015	
	1995	2000	2005	2010	2013	2014	2015	Perc tov 1995	Perc. Tov 2014
Noord-Nederland	999	1014	726	673	631	635	621	62,2%	97,8%
Oost-Nederland	3820	4851	3019	2213	2661	2450	2285	59,8%	93,3%
Midden-Nederland	4205	3310	2039	2010	1814	1705	1368	32,5%	80,2%
Noord-Holland	2438	2357	1364	1223	1182	966	925	37,9%	95,8%
Amsterdam	5070	3310	2136	2202	2064	1960	1723	34,0%	87,9%
Haaglanden	2892	2820	1721	1760	1853	1692	1610	55,7%	95,2%
Rotterdam	4444	5499	2752	2286	2533	2315	1999	45,0%	86,3%
Zeeland-West-Brabant	2911	2903	1548	1456	1418	1267	1221	41,9%	96,4%
Oost-Brabant	2885	3215	2186	1835	1726	1627	1691	58,6%	103,9%
Limburg	2990	3006	2306	1488	1627	1331	1249	41,8%	93,8%
Landelijke Eenheid	110	10	2	4	39	19	0	0,0%	0,0%
Marechaussee	38	51	39	39	18	21	22	57,9%	104,8%
Totaal	32802	32346	19.838	17.189	17566	15.988	14.714	44,9%	92,0%

De categorie Brom- en snorfietsen is in deze tabel niet meegenomen.

De stijging of daling van het aantal diefstallen tov vorig jaar loopt per politie Eenheid uiteen.

In de politie Eenheden Midden-Nederland, Amsterdam, Rotterdam is het aantal diefstallen meer dan 10% gedaald t.o.v. 2014.

De enige politie Eenheid welke is gestegen is Oost-Brabant namelijk met 3,9%.

Terugggevonden per politie eenheid, alle categorieën, met uitzondering van brom- en snorfietsen, 1995, 2000, 2005, 2010 en 2013 t/m 2015								
Regio:	Terugggevonden							
	1995	2000	2005	2010	2013	2014	2015	Perc. Terug 2015
Noord-Nederland	696	625	419	344	299	257	275	44,3%
Oost-Nederland	2199	2201	1306	840	847	688	653	28,6%
Midden-Nederland	2950	2118	1226	1023	757	665	580	42,4%
Noord-Holland	1612	1423	712	592	536	396	361	39,0%
Amsterdam	3624	2029	1210	1034	783	687	557	32,3%
Haaglanden	1826	1684	948	929	730	617	546	33,9%
Rotterdam	3274	3368	1598	1071	1015	861	787	39,4%
Zeeland-West-Brabant	1741	1833	922	725	626	509	478	39,1%
Oost-Brabant	1566	1752	1052	728	571	510	491	29,0%
Limburg	1617	1657	1221	654	548	409	376	30,1%
Landelijke Eenheid	101	6	1	2	5	6	0	0,0%
Marechaussee	55	22	20	13	9	14	9	40,9%
Totaal	21.270	18.718	10.635	7.955	6.726	5.619	5.113	34,7%

De categorie Brom- en snorfietsen is in deze tabel niet meegenomen.

De hier gegeven cijfers betreffen voertuigen die in hetzelfde jaar zijn gestolen en teruggevonden.

De politie Eenheden Oost-Nederland en Oost-Brabant hebben een terugvindpercentage onder de 30%.

Diefstallen per categorie per politieregio 2015							
Politieregio	Categorie						Totaal
	Personenvrt	Bedrijfsvrt	Aanhang-wagen	Oplegger	Motorrijwiel	Brom-en snorfiets	
Oost-Nederland	1520	378	153	32	202	2023	4308
Amsterdam	1173	160	23	1	366	2578	4301
Rotterdam	1423	207	71	32	266	1649	3648
Haaglanden	1140	157	38	6	269	1648	3258
Midden-Nederland	998	161	66	8	135	1276	2644
Oost-Brabant	1152	277	118	6	138	949	2640
Noord-Holland	570	123	59	9	164	1539	2464
Limburg	905	160	60	16	108	973	2222
Zeeland - West-Brabant	854	153	95	20	99	946	2167
Noord-Nederland	337	100	86	1	97	921	1542
KMAR	19	1	0	1	1	1	23
Landelijke Eenheid	0	0	0	0	0	1	1
Totaal	10091	1877	769	132	1845	14504	29218

In bovenstaande tabel zijn de gestolen “quads” en “driewielige motorrijwielen” opgenomen in de categorie personenvoertuigen.

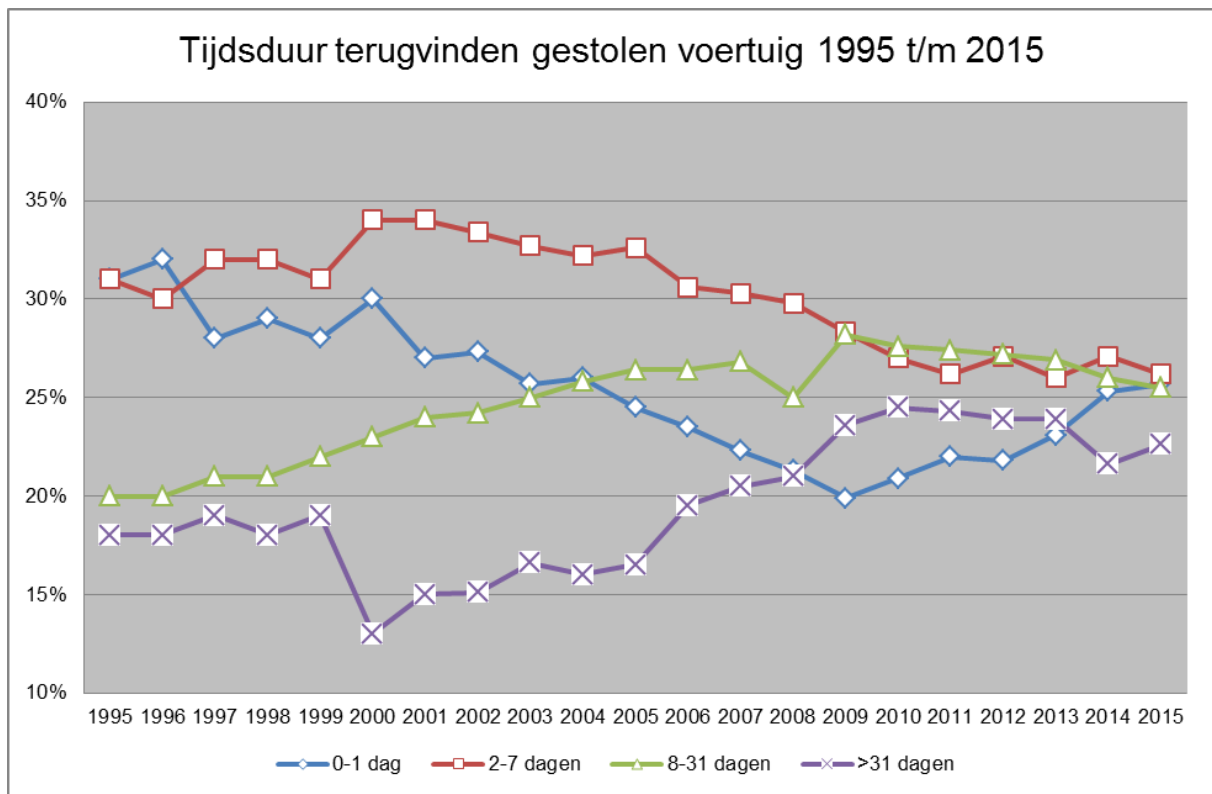
Deze hebben in het kentekenregister een eigen voertuigklasse maar zijn gekentekend als personenvoertuigen.

Er werden 123 quads en 123 driewielige motorrijwielen gestolen waarvan respectievelijk 18 quads en 22 driewielige motorrijwielen werden teruggevonden.

Landen waar Nederlands gekentekende voertuigen zijn gestolen in 2015

Landen van diefstal en terugvinden 2013 t/m 2015 alle categorieën						
LAND	GESTOLEN			GEVONDEN		
	2013	2014	2015	2013	2014	2015
BELGIE	53	55	48	118	87	50
BONDSREPUBLIC DUITSLAND	41	41	40	70	49	45
FRANKRIJK	26	15	25	13	7	6
ITALIE	8	7	16	3		1
SPANJE	21	19	12	11	4	
BOSNIE-HERZEGOVINA	7	10	10			
POLEN	17	14	5	14	11	3
GROOTBRITTANNIE	1	5	5	6	5	
HONGARIJE	4	2	4			1
TSJECHISCHE REPUBLIEK	2	2	3	1	1	1
MAROKKO	10	5	3		2	
ZWEDEN	5		3	1	2	1
PORTUGAL		2	3		1	
OOSTENRIJK		1	3		1	
FAERÖER		3	2		1	
KROATIË			2			
TURKIJE	3	3	1	1	1	2
OEKRAINE		1	1			
BULGARIJE	1		1	3		
TUNESIË	3		0			
ROEMENIË		1	0	1		
IERLAND			0			1
SERVIË	2	3	0		1	
ALGERIJE		1				
SLOWAKIJE	1			1	1	
NOORWEGEN		1				
LUXEMBURG	1			2	1	
LITOUWEN				5	5	
OVERIGE	13	21	10	13	11	14
Sub totaal Buitenland	219	204	197	263	191	125
NEDERLAND	31.834	30.477	29.021	10.223	9.352	9.108
TOTAAL	32.053	30.681	29.218	10.486	9.543	9.233

Van de diefstallen van Nederlands gekentekende voertuigen vindt 0,7 % plaats in het buitenland. N.B. In dit overzicht is geen directe relatie tussen de voertuigen in de kolommen "gestolen" en "teruggevonden".

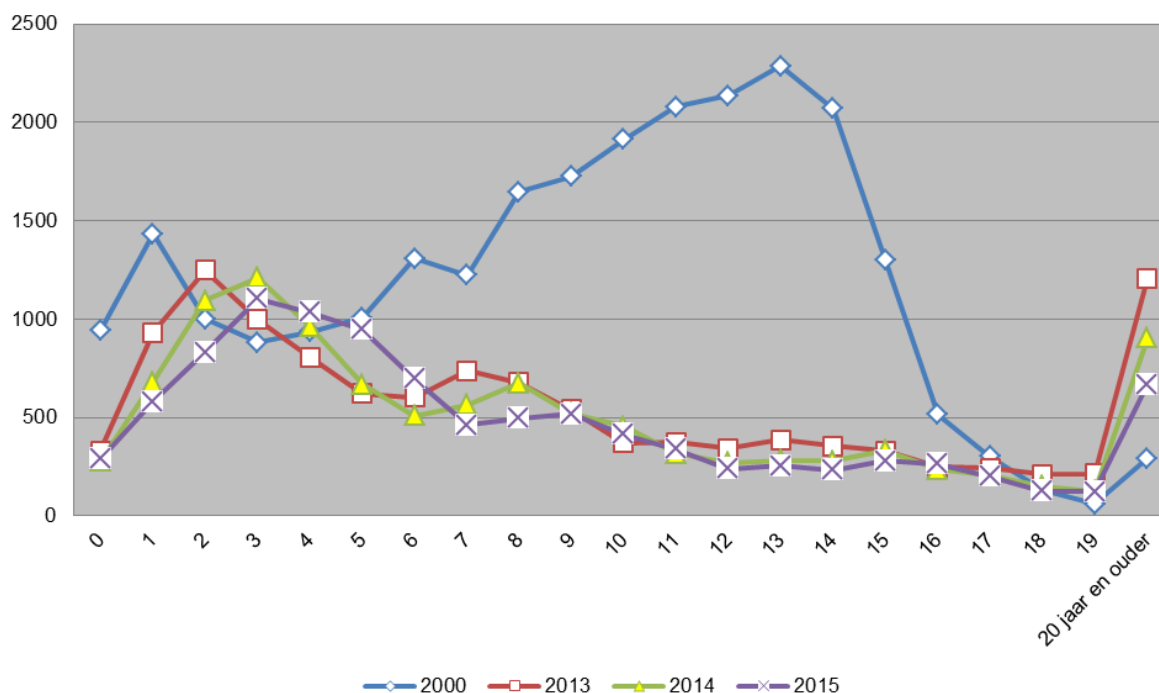


De gegevens op dit blad betreffen alle categorieën samen.

Uit de tabel blijkt dat van de teruggevonden voertuigen ruim 51,9% binnen een week terecht is. De kans dat het voertuig na een maand nog wordt teruggevonden is slechts 22,5%.

Overzicht tijdsduur tot terugvinden van gestolen voertuigen							
Tijd	1995	2000	2005	2010	2013	2014	2015
	aantal	aantal	aantal	aantal	aantal	aantal	aantal
0-1 dag	6663	5545	2611	2481	2422	2414	2376
2-7 dagen	6600	6325	3466	3202	2722	2589	2416
8-31 dagen	4282	4327	2806	3269	2820	2482	2359
>31 dagen	3725	2521	1752	2903	2509	2049	2082
Totaal	21.270	18.718	10.635	11.855	10.473	9534	9233

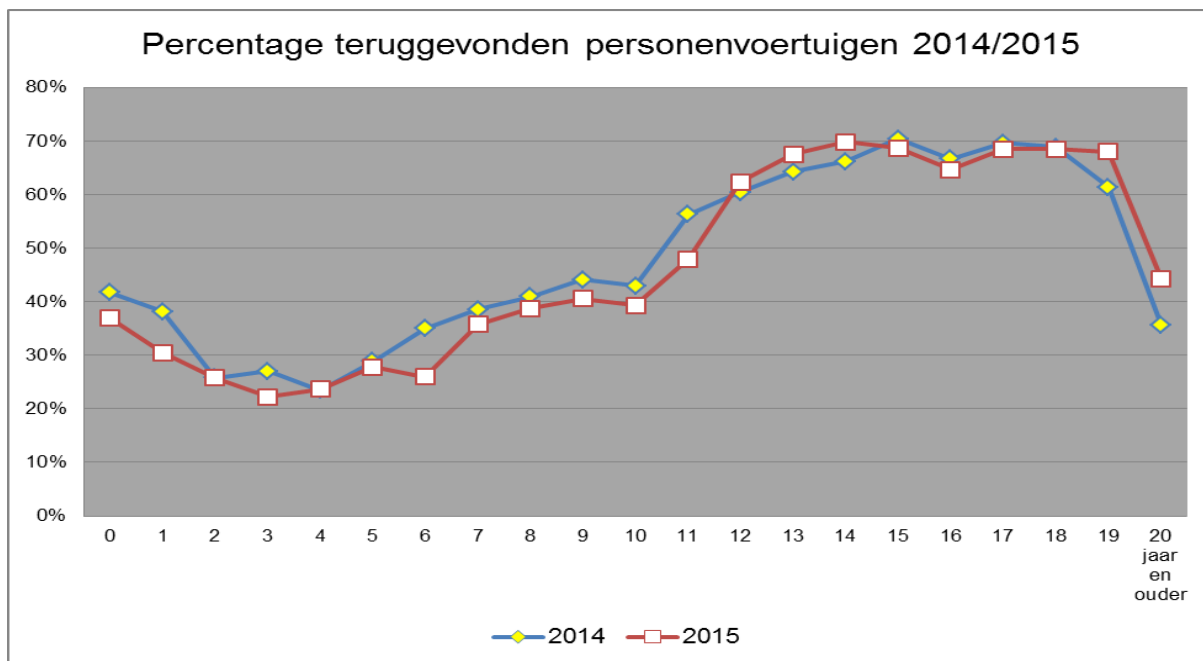
Leeftijd gestolen personenvoertuig 2000, 2013 t/m 2015



Leeftijd gestolen personenvoertuigen 2000 en 2013 t/m 2015

Leeftijd in jaren	Jaar gestolen				actueel park	diefstalrisico
	2000	2013	2014	2015		
0	942	330	276	290	404.036	0,07%
1	1434	931	681	580	411.478	0,14%
2	1001	1248	1094	832	444.909	0,19%
3	880	997	1210	1103	527.076	0,21%
Sub Totaal	4257	3506	3261	2805	1.787.499	0,16%
4	935	807	962	1034	561299	0,18%
5	1006	620	669	947	480661	0,20%
6	1307	602	509	697	374023	0,19%
7	1224	738	563	461	447390	0,10%
Sub Totaal	4472	2767	2703	3139	1.863.373	0,17%
8	1648	676	673	494	444.915	0,11%
9	1725	541	521	517	469.981	0,11%
10	1914	369	454	415	436.241	0,10%
11	2080	374	318	338	430.265	0,08%
Sub Totaal	7367	1960	1966	1764	1.781.402	0,10%
12	2137	343	270	239	410.489	0,06%
13	2287	385	283	255	397.330	0,06%
14	2071	353	278	232	364.090	0,06%
15	1303	328	331	278	375.595	0,07%
Sub Totaal	7798	1409	1162	1004	1.547.504	0,06%
16	514	249	234	263	328.898	0,08%
17	300	241	204	200	227.797	0,09%
18	128	209	151	127	154.269	0,08%
19	59	213	127	122	111.261	0,11%
Sub Totaal	1001	912	716	712	822.225	0,09%
20 jaar en ouder	292	1207	904	667	882.408	0,08%
Totaal	25.187	11.761	10.712	10.091	8.684.411	0,12%

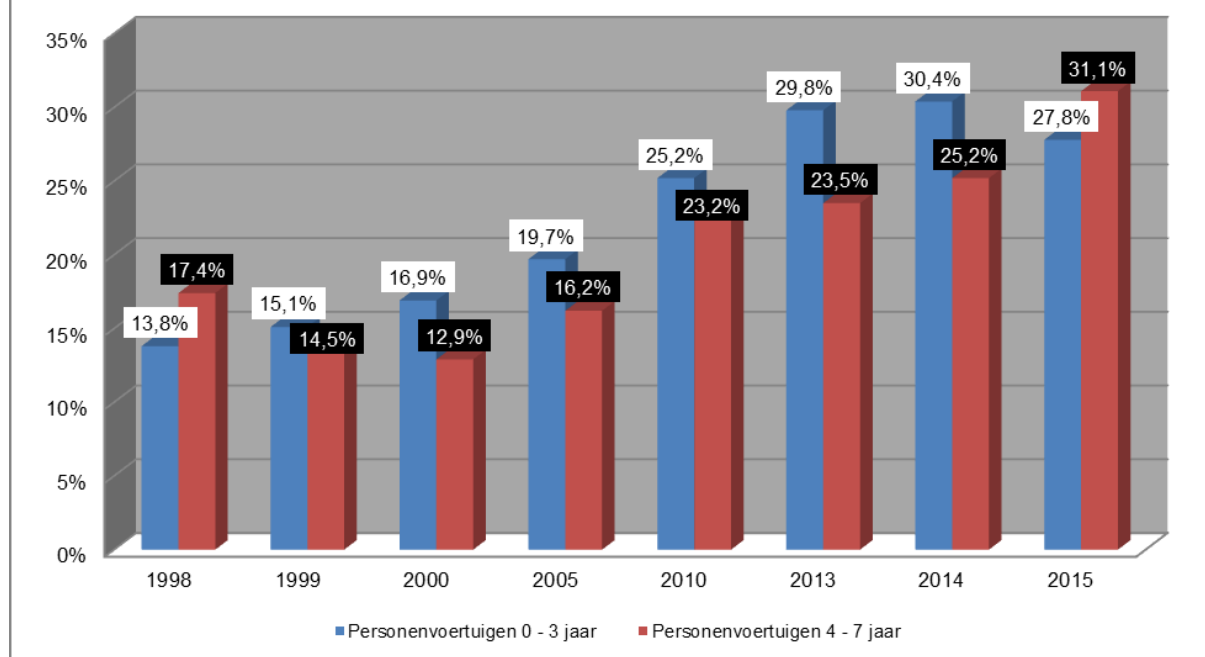
Opvallend is de stijging van personenvoertuigen van 3, 4 en 5 jaar.



Percentage terugvinden personenvoertuigen per leeftijd 2015

Leeftijd	Terug	Niet terug	Totaal	Perc. Terug
0	107	183	290	36,9%
1	177	403	580	30,5%
2	215	617	832	25,8%
3	245	858	1103	22,2%
Sub totaal	744	2061	2805	26,5%
4	245	789	1034	23,7%
5	263	684	947	27,8%
6	181	516	697	26,0%
7	165	296	461	35,8%
Sub totaal	854	2285	3139	27,2%
8	191	303	494	38,7%
9	210	307	517	40,6%
10	163	252	415	39,3%
11	162	176	338	47,9%
Sub totaal	726	1038	1764	41,2%
12	149	90	239	62,3%
13	172	83	255	67,5%
14	162	70	232	69,8%
15	191	87	278	68,7%
Sub totaal	674	330	1004	67,1%
16	170	93	263	64,6%
17	137	63	200	68,5%
18	87	40	127	68,5%
19	83	39	122	68,0%
Sub totaal	477	235	712	67,0%
20 jaar en ouder	295	372	667	44,2%
Totaal	3.770	6.321	10.091	37,4%

Percentage gestolen personenvoertuigen 0-3 jaar en 4-7 jaar



Uit bovenstaande grafiek blijkt dat in 2015 het percentage gestolen personenvoertuigen 0 t/m 3 jaar 2,6% lager is dan het percentage in 2014.

Het percentage personenvoertuigen van 4 t/m 7 jaar is voor het eerst de 30% grens voorbij.

De top 10 in onderstaande tabel vertegenwoordigt 77,3% van alle gestolen personenvoertuigen 0 t/m 3 jaar in 2015.

Audi en Peugeot vertonen een stijging boven de 25% tov 2014.

Opvallend is de enorme stijging van Renault met meer dan 100%.

Seat, BMW en Volkswagen zijn de dalers.

Top 10 gestolen personenvoertuigen 0 t/m 3 jaar, 2000, 2005, 2010 en 2013 t/m 2015									
Merk	2000	2005	2010	2013	2014	2015	Perc. 2015 tov 2014	actueel park	diefstalrisico
VOLKSWAGEN	848	678	854	1355	1124	728	64,8%	221.502	0,33%
AUDI	254	172	238	163	255	331	129,8%	74.287	0,45%
RENAULT	215	147	69	100	112	244	217,9%	153.293	0,16%
PEUGEOT	169	202	108	140	164	218	132,9%	152.653	0,14%
CITROËN	69	69	58	113	148	132	89,2%	85.244	0,15%
MERCEDES-BENZ	133	132	159	135	110	120	109,1%	56.851	0,21%
OPEL	433	223	187	113	122	104	85,2%	109.615	0,09%
TOYOTA	133	107	160	151	136	103	75,7%	111.860	0,09%
BMW	265	163	153	281	209	102	48,8%	74.241	0,14%
SEAT	80	133	144	156	169	86	50,9%	44.642	0,19%

Aantal diefstallen personenvoertuigen per merk 2000, 2013 tm 2015 (blad 1)

Merk	2000	2013		2014		2015	
	aantal	aantal	% 2012.	aantal	% 2013.	aantal	% 2014.
Volkswagen	3641	3437	106,8%	3046	88,6%	3028	99,4%
BMW	1121	1088	143,3%	1075	98,8%	845	78,6%
Audi	638	617	93,3%	735	119,1%	797	108,4%
Opel	8521	635	85,3%	586	92,3%	520	88,7%
Mercedes-Benz	1654	852	104,5%	596	70,0%	518	86,9%
Peugeot	685	536	112,1%	503	93,8%	501	99,6%
Renault	736	415	103,0%	428	103,1%	475	111,0%
Seat	180	412	91,8%	447	108,5%	380	85,0%
Toyota	569	441	107,6%	409	92,7%	361	88,3%
Citroen	297	282	118,5%	311	110,3%	336	108,0%
Ford	1930	467	87,0%	369	79,0%	323	87,5%
Fiat	801	312	84,8%	260	83,3%	214	82,3%
Volvo	539	223	84,2%	195	87,4%	201	103,1%
Suzuki	284	205	99,5%	160	78,0%	145	90,6%
Land Rover	29	74	185,0%	166	224,3%	97	58,4%
Mini	19	98	140,0%	80	81,6%	97	121,3%
Nissan	568	186	108,8%	110	59,1%	96	87,3%
Hyundai	134	121	99,2%	92	76,0%	88	95,7%
Kia	7	95	115,9%	106	111,6%	81	76,4%
Lexus	4	113	452,0%	51	45,1%	80	156,9%
Skoda	10	82	83,7%	84	102,4%	78	92,9%
Mazda	664	110	110,9%	65	59,1%	71	109,2%
Honda	544	139	53,5%	120	86,3%	59	49,2%
Porsche	80	46	102,2%	54	117,4%	50	92,6%
Chevrolet	25	45	84,9%	43	95,6%	47	109,3%
Mitsubishi	243	68	94,4%	47	69,1%	43	91,5%
Alfa Romeo	429	71	74,0%	47	66,2%	39	83,0%
Daihatsu	105	40	85,1%	42	105,0%	37	88,1%
Daewoo	68	34	107,0%	23	67,6%	27	117,4%
Saab	100	38	79,2%	34	89,5%	26	76,5%
Chrysler	107	46	107,0%	32	69,6%	26	81,3%
Quattro		27	48,2%	29	107,4%	25	86,2%

Van de grote merken (meer dan 100 gestolen) vertonen Renault, Citroen en Audi een stijging van 8% of meer.

De merken BMW, Fiat en Seat vertonen een grote daling van minimaal 15%.

Opvallend ook is de enorme stijging met ruim 56% van het merk Lexus.

Het gaat hierbij hoofdzakelijk om de Lexus RX450H (39) en Lexus CT200H (27).

De typen hebben "elektriciteit" als hoofdbrandstof.

Totaal zijn er van het merk Lexus 80 gestolen.

Aantal diefstallen personervoertuigen per merk 2000, 2013 tm 2015 (blad 2)

Merk	2000	2013		2014		2015	
	aantal	aantal	% 2012.	aantal	% 2013.	aantal	% 2014.
Micro C. Car	16	33	110,0%	27	81,8%	15	55,6%
Subaru	74	16	42,1%	17	106,3%	15	88,2%
Rover	87	17	89,5%	6	35,3%	14	233,3%
Jaguar (Cars)	46	24	92,3%	17	70,8%	12	70,6%
Jeep	57	16	94,1%	12	75,0%	10	83,3%
Lancia	61	11	78,6%	8	72,7%	8	100,0%
Dacia		6	54,5%	8	133,3%	7	87,5%
Jaguar Land Rover	0	0	0,0%	3		7	233,3%
Pontiac	23	6	120,0%	3	50,0%	5	166,7%
Cadillac	1	6	300,0%	3	50,0%	5	166,7%
MG	4	7	100,0%	5	71,4%	3	60,0%
Dodge	8	7	63,6%	5	71,4%	3	60,0%
Ferrari	1	1	0,0%	1	100,0%	3	300,0%
Bentley	0	0	0,0%	1		2	200,0%
Adria Mobil	0	3	0,0%	1	33,3%	2	200,0%
Mercedes-AMG	0	0	0,0%	0		2	
Hymer	0	0	0,0%	1		2	200,0%
Tesla Motors	0	0	0,0%	1		2	200,0%
Buick	0	1	0,0%	2	200,0%	2	100,0%
Mercury	2			0		2	
Overige	10	10	0,0%	10	100,0%	8	80,0%
Totaal	25.187	11.539	102,6%	10.488	90,9%	9845	93,9%

In de rubriek "overige" vallen die personervoertuigen waarvan één (1) is gestolen in 2015.

In totaal zijn er **10.091** personervoertuigen gestolen in 2015. Hiervan zijn 123 Quads en 123 driewielige motorrijwielen vallende onder de categorie personervoertuigen.

Deze gestolen Quads en Trikes worden nader weergegeven op pagina 21.

Diefstalrisico per merk, categorie Personenvoertuigen 2015 (BLAD 1)					
Merk	gestolen	wagenpark	Diefstalrisico	Terug	Perc. Terug
HESS EN EISENHARDT	1	13	7,69%	0	0,0%
LE VOYAGEUR	1	14	7,14%	0	0,0%
DERCKS	1	20	5,00%	0	0,0%
CRISTALL	1	23	4,35%	0	0,0%
QUATTRO	25	831	3,01%	14	56,0%
JAGUAR LAND ROVER	7	381	1,84%	4	57,1%
DAIMLERCHRYSLER AG	1	86	1,16%	0	0,0%
KNAUS TABBERT	1	108	0,93%	1	100,0%
RIMOR S.P.A.	1	173	0,58%	0	0,0%
LAND ROVER	97	23.021	0,42%	47	48,5%
LEXUS	80	19.425	0,41%	16	20,0%
MERCEDES-AMG	2	505	0,40%	1	50,0%
AUDI	797	244.690	0,33%	273	34,3%
VOLKSWAGEN	3028	931.940	0,32%	775	25,6%
MERCURY	2	694	0,29%	0	0,0%
BMW	845	295.108	0,29%	306	36,2%
PONTIAC	5	1.893	0,26%	0	0,0%
CAPRON	1	416	0,24%	0	0,0%
G.M.C.	1	445	0,22%	0	0,0%
PORSCHE	50	26.512	0,19%	28	56,0%
CHAUSSON	1	558	0,18%	0	0,0%
MERCEDES-BENZ	518	290.490	0,18%	183	35,3%
SEAT	380	213.202	0,18%	131	34,5%
BENTLEY	2	1.137	0,18%	0	0,0%
FERRARI	3	1.723	0,17%	0	0,0%
MINI	97	64.105	0,15%	24	24,7%
INFINITI	1	675	0,15%	0	0,0%
CADILLAC	5	3.555	0,14%	1	20,0%
ADRIA MOBIL	2	1.515	0,13%	0	0,0%
BUICK	2	1.695	0,12%	1	50,0%
CHRYSLER	26	22.430	0,12%	11	42,3%
VAUXHALL	1	900	0,11%	0	0,0%
OLDSMOBILE	1	947	0,11%	0	0,0%
ROVER	14	13.296	0,11%	6	42,9%
LINCOLN	1	1036	0,10%	0	0,0%

In de categorie grote merken is het diefstalrisico van Land Rover en Lexus het hoogst met respectievelijk 0,42% en 0,41%.

Daarnaast is het terugvindpercentage van Lexus erg laag.

Naast BMW hebben de overige Duitse merken ook een hoog diefstalrisico en een laag terugvindpercentage.

Diefstalrisico per merk, categorie Personenvoertuigen 2015 (BLAD 2)

MERK	gestolen	wagenpark	Diefstalrisico	Terug	Perc. Terug
DAIMLER	1	1.106	0,09%	0	0,0%
JEEP	10	11.429	0,09%	4	40,0%
CITROEN	336	400.818	0,08%	126	37,5%
PEUGEOT	501	702.952	0,07%	191	38,1%
RENAULT	475	673.383	0,07%	203	42,7%
MCC SMART	15	21.976	0,07%	8	53,3%
BUERSTNER	1	1.493	0,07%	1	100,0%
TOYOTA	361	551.113	0,07%	158	43,8%
OPEL	520	798.820	0,07%	273	52,5%
DODGE	3	4.618	0,06%	2	66,7%
JAGUAR (CARS)	12	18.785	0,06%	7	58,3%
HYMER	2	3.177	0,06%	0	0,0%
ALFA ROMEO	39	62.181	0,06%	27	69,2%
CHEVROLET	47	75.711	0,06%	26	55,3%
FIAT	214	352.973	0,06%	132	61,7%
HONDA	59	97.751	0,06%	33	55,9%
DAEWOO	27	45.577	0,06%	19	70,4%
SAAB	26	45.763	0,06%	20	76,9%
VOLVO	201	359.750	0,06%	106	52,7%
LANCIA	8	14.968	0,05%	6	75,0%
SUZUKI	139	260.969	0,05%	76	54,7%
SUBARU	15	28.283	0,05%	8	53,3%
NEKAF	1	2.010	0,05%	0	0,0%
FORD	326	654.521	0,05%	192	58,9%
SKODA	78	158.694	0,05%	38	48,7%
DAIHATSU	37	80.239	0,05%	30	81,1%
NISSAN	96	209.051	0,05%	44	45,8%
TESLA MOTORS	2	4.472	0,04%	2	100,0%
MAZDA	71	163.013	0,04%	48	67,6%
KIA	81	208.382	0,04%	44	54,3%
HYUNDAI	88	241.417	0,04%	55	62,5%
MG	3	10.795	0,03%	2	66,7%
MITSUBISHI	43	160.364	0,03%	22	51,2%
DACIA	7	35.104	0,02%	5	71,4%
Overige merken	0	112.322	0,00%	0	
Totaal	9.845	8.737.542	0,11%	3.730	37,9%

Het totaal wijkt af ivm de 123 gestolen “quads” en 123 gestolen “driewielige motorrijwielen”, welke op de volgende pagina staan vermeld.

Diefstalrisico per merk, categorie Quad 2015					
MERK	gestolen	wagenpark	Diefstalrisico	Terug	Perc. Terug
SHARK	1	19	5,3%	0	0,0%
XS	1	23	4,3%	0	0,0%
EGLMOTOR	3	99	3,0%	0	0,0%
BUYANG	1	34	2,9%	0	0,0%
EAGLE MOTORSPORTS	4	148	2,7%	0	0,0%
CAN-AM	1	40	2,5%	0	0,0%
HSUN	3	124	2,4%	0	0,0%
JINLING	7	311	2,3%	1	14,3%
BOMBARDIER	2	97	2,1%	0	0,0%
PAOLETTI RACING	2	111	1,8%	0	0,0%
GOES	1	56	1,8%	0	0,0%
SPY	1	56	1,8%	0	0,0%
KL	1	59	1,7%	0	0,0%
CPI	1	63	1,6%	0	0,0%
SUZUKI	6	414	1,4%	0	0,0%
BASHAN	12	850	1,4%	2	16,7%
MOTO STAR	4	295	1,4%	1	25,0%
VALENTI RACING	2	161	1,2%	0	0,0%
YAMAHA	41	3.477	1,2%	7	17,1%
BAROSSA	4	343	1,2%	0	0,0%
KAWASAKI	2	179	1,1%	0	0,0%
TGB	7	636	1,1%	2	28,6%
KYMCO	2	233	0,9%	0	0,0%
POLARIS	4	512	0,8%	1	25,0%
RENAULT	3	415	0,7%	2	66,7%
LONCIN	1	152	0,7%	0	0,0%
KINROAD	1	185	0,5%	0	0,0%
BOMBARDIER RECR PROD INC	2	429	0,5%	1	50,0%
SYM	1	258	0,4%	1	100,0%
E-TON	1	368	0,3%	0	0,0%
GSMOON	1	487	0,2%	0	0,0%
OVERIGE	0	4.450	0,0%		
Totaal	123	15.084	0,8%	18	14,6%

Diefstalrisico per merk, categorie TRIKE 2014					
MERK	gestolen	wagenpark	Diefstalrisico	Terug	Perc. Terug
GILERA	12	288	4,2%	3	25,0%
PIAGGIO	101	3.350	3,0%	18	17,8%
BOMBARDIER RECR PROD INC	3	230	1,3%	1	33,3%
OVERIGE	7	3.103	0,2%	0	0,0%
Totaal	123	6.971	1,8%	22	17,9%

De gestolen "quads" en "driewielige motorvoertuigen", vallen onder de categorie personenvoertuigen.

VOLKSWAGEN		BMW		AUDI	
GOLF	1510	3ER REIHE	406	AUDI A4	217
POLO	935	1ER REIHE	166	AUDI A5	142
UP	120	5ER REIHE	144	AUDI A3	125
TOURAN	75	X REIHE	44	AUDI Q5	76
TIGUAN	68	X5	21	AUDI A6	72
PASSAT	59	X6	13	AUDI A1	32
GOLF PLUS	49	7ER REIHE	10	AUDI TT	27
JETTA	33	M3	9	AUDI S4	22
SCIROCCO	23	M5	7	AUDI Q7	15
BORA	23	X1	7	AUDI A8	13
KAMPEERAUTO	22	6ER REIHE	4	AUDI S5	11
CADDY	22	X3	4	AUDI S6	8
TRANSPORTER	14	4ER REIHE	3	AUDI 80	6
CALIFORNIA	12	TOURER	3	AUDI S8	5
FOX	9	Z REIHE	2	AUDI A2	3
LUPO	8	Z3	1	AUDI S3	3
NEW BEETLE	11	850I	1	AUDI RS4	3
TOUAREG	5			AUDI Q3	3
EOS	5			SQ5	3
SHARAN	5			AUDI 100	3
PASSAT CC	9			AUDI A7	2
PHAETON	3			AUDI RS5	2
VENTO	2			AUDI RS8	1
MULTIVAN	2			AUDI CABRIO	1
CARAVELLE	1			AUDI 200	1
CRAFTER	1			AUDI S7	1
KASTEN	1				
CORRADO	1				
TOTAAL	3.028	TOTAAL	845	TOTAAL	797
OPEL		MERCEDES-BENZ			
CORSA	259	E-Klasse	200		
ASTRA	118	C-Klasse	112		
VECTRA	34	A	74		
ZAFIRA	19	ML	30		
MERIVA	15	B	23		
AGILA	13	CLK	16		
INSIGNIA	12	CLA	10		
OMEGA	10	CLS	8		
KADETT	8	S-Klasse	7		
MOKKA	5	VITO	6		
OPEL TIGRA	4	Kampeervagen	5		
ASCONA	3	G-Klasse	4		
ADAM	3	CL	4		
ANTARA	2	SLK	4		
CASCADA	2	SPRINTER	3		
CITY	2	VIANO	3		
VIVARO	2	SL	3		
AMPERA	2	GLK	2		
SIGNUM	1	207	1		
MANTA	1	902 KA	1		
COMBO	1	CLC	1		
REKORD	1	GL	1		
KOMBI	1				
SENATOR	1				
MONZA	1				
TOTAAL	520	TOTAAL	518		

Vergelijking stijging diefstallen van top 10 personenvoertuigen 2014-2015			
Merk	0 - 3 jaar%	alle leeftijden	Nadere verklaring
VOLKSWAGEN	-35,2%	-0,9%	Grote daling jongere modellen
BMW	-48,8%	-21,4%	Grote daling jongere en oudere modellen
AUDI	9,0%	29,8%	Grote stijging jongere en oudere modellen
OPEL	-10,7%	-14,8%	Daling jongere en oudere modellen
MERCEDES-BENZ	-12,7%	8,2%	Stijging jongere en daling oudere modellen
PEUGEOT	-0,8%	32,9%	Grote stijging jongere modellen
RENAULT	12,1%	117,9%	Grote stijging jongere en stijging oudere modellen
SEAT	-14,9%	-49,1%	Daling jongere en grote daling oudere modellen
TOYOTA	-24,3%	-12,2%	Grote daling jongere en daling oudere modellen
CITROEN	-10,2%	8,7%	Daling jongere en stijging oudere modellen

Diefstalrisico van personenvoertuigen naar merk/type 2015					
Merk/type	Aantal gestolen	Teruggevonden	Perc. Terug	actueel wagenpark	diefstalrisico
AUDI A5	142	28	19,7%	11.817	1,20%
VW GOLF	1510	381	25,2%	336.391	0,45%
BMW 1ER REIHE	166	33	19,9%	39.280	0,42%
VW POLO	935	231	24,7%	244.884	0,38%
BMW 3ER REIHE	406	116	28,6%	135.068	0,30%
AUDI A4	217	75	34,6%	75.660	0,29%
SEAT LEON	121	35	28,9%	44.758	0,27%
BMW 5ER REIHE	144	46	31,9%	60.530	0,24%
MERCEDES-BENZ E	200	47	23,5%	85.213	0,23%
VW UP	120	32	26,7%	52.439	0,23%
SEAT IBIZA	193	63	32,6%	85.071	0,23%
CITROEN C1	156	33	21,2%	83.579	0,19%
AUDI A3	125	51	40,8%	70.442	0,18%
MERCEDES-BENZ C	112	44	39,3%	69.012	0,16%
PEUGEOT 107	144	30	20,8%	99.569	0,14%
TOYOTA AYGO	132	31	23,5%	106.406	0,12%
OPEL CORSA	259	102	39,4%	225.857	0,11%
RENAULT CLIO	161	56	34,8%	149.746	0,11%
RENAULT MEGANE	100	65	65,0%	118.707	0,08%
OPEL ASTRA	118	79	66,9%	196.247	0,06%

Van bovenstaand merk/type zijn 100 of meer gestolen.

Zie voor bouwjaar naar merk/type bijlage A.

Gestolen en teruggevonden "lichte" Bedrijfsvoertuigen 2015					
Merk	Gestolen	Terug	Perc. Terug	Wagenpark	Diefstalrisico
VOLKSWAGEN	791	235	29,7%	222.073	0,36%
MERCEDES-BENZ	423	121	28,6%	126.665	0,33%
OPEL	88	57	64,8%	77.202	0,11%
RENAULT	80	48	60,0%	91.771	0,09%
FORD	65	37	56,9%	81.778	0,08%
CITROEN	63	38	60,3%	58.539	0,11%
PEUGEOT	60	42	70,0%	72.395	0,08%
FIAT	47	24	51,1%	47.417	0,10%
MITSUBISHI	27	13	48,1%	9.858	0,27%
IVECO	22	11	50,0%	22.061	0,10%
TOYOTA	16	10	62,5%	20.889	0,08%
DODGE	12	9	75,0%	7.924	0,15%
NISSAN	12	8	66,7%	21.803	0,06%
HYUNDAI	11	5	45,5%	9.421	0,12%
CHEVROLET	9	0	0,0%	6.244	0,14%
SEAT	9	8	88,9%	6.585	0,14%
KIA	6	3	50,0%	2.064	0,29%
SSANGYONG	4	3	75,0%	2.667	0,15%
CHRYSLER	3	2	66,7%	2.221	0,14%
LAND ROVER	3	2	66,7%	9.497	0,03%
SUZUKI	4	2	50,0%	3.931	0,10%
DAIHATSU	2	1	50,0%	2.013	0,10%
VOLVO	2	1	50,0%	803	0,25%
ALKO	1	0	0,0%	116	0,86%
BEDFORD	1	1	100,0%	504	0,20%
DACIA	1	1	100,0%	2.134	0,05%
DFM	1	1	100,0%	4	25,00%
DONGFENG	1	1	100,0%	12	8,33%
JEEP	1	0	0,0%	1.693	0,06%
LDV	1	0	0,0%	356	0,28%
MITSUBISHI FUSO	1	0	0,0%	266	0,38%
Overige				11.943	
Totaal	1767	684	38,7%	922.849	0,19%

De "lichte" bedrijfsvoertuigen zijn ruim 20% gedaald t.o.v. 2014.

Zoals al jaren worden voornamelijk de merken Volkswagen en Mercedes-Benz gestolen.

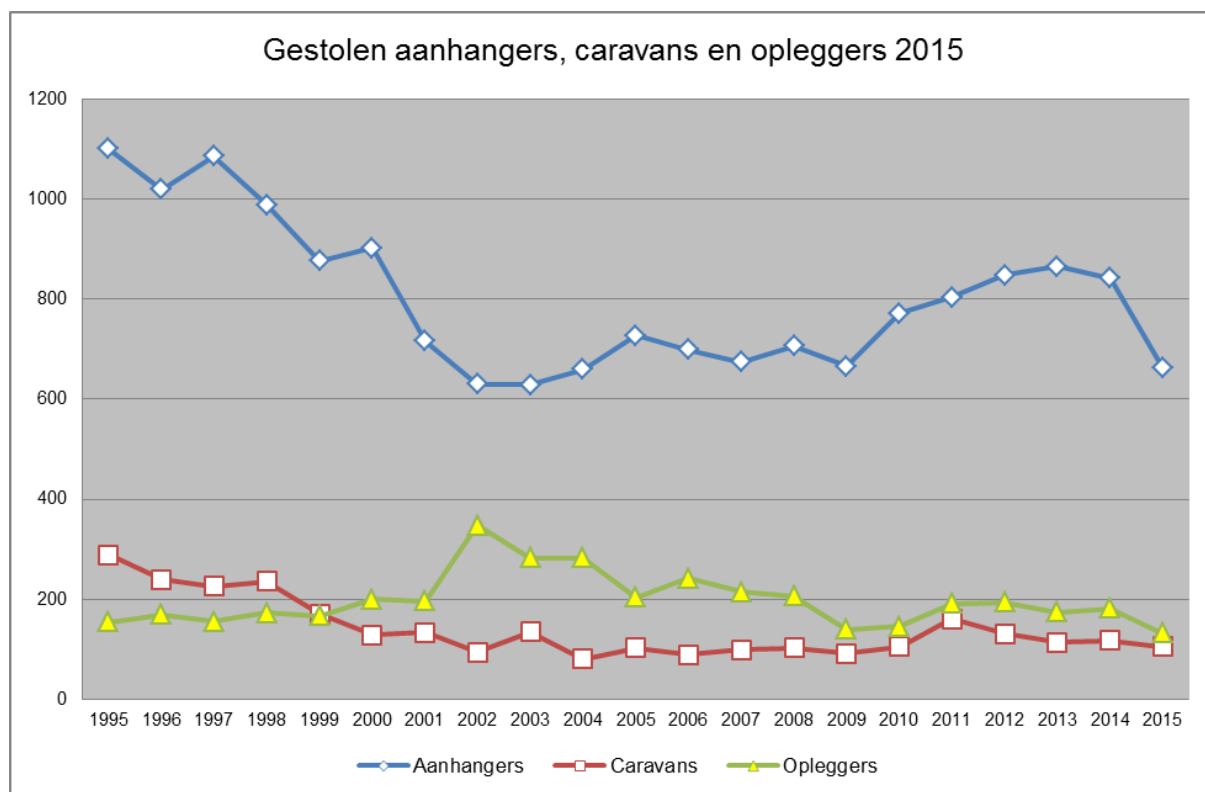
Van het merk Volkswagen wordt vooral het model Transporter gestolen.

Van het merk Mercedes-Benz gaat het om het type Vito en Sprinter.

Bedrijfsvoertuigen "zwaar"2014

Gestolen en teruggevonden "zware" Bedrijfsvoertuigen 2015					
Merk	gestolen	terug	Perc. Terug	Wagenpark	Diefstalrisico
MERCEDES-BENZ	32	9	28,1%	25.433	0,13%
DAF	37	14	37,8%	51.637	0,07%
SCANIA	10	8	80,0%	22.384	0,04%
VOLVO	10	5	50,0%	24.533	0,04%
MAN	8	7	87,5%	17.755	0,05%
IVECO	6	4	66,7%	6.799	0,09%
FIAT	1	0	0,0%	374	0,27%
G.M.C.	1	0	0,0%	377	0,27%
MOL	1	1	100,0%	10	10,00%
RENAULT	1	1	100,0%	4.843	0,02%
TERBERG	1	1	100,0%	849	0,12%
UNIMOG	1	0	0,0%	126	0,79%
VDL BUS	1	1	100,0%	154	0,65%
Overige merken				14.640	
Totaal	110	51	46,4%	169.914	0,06%

Gestolen aanhangers en opleggers 2014

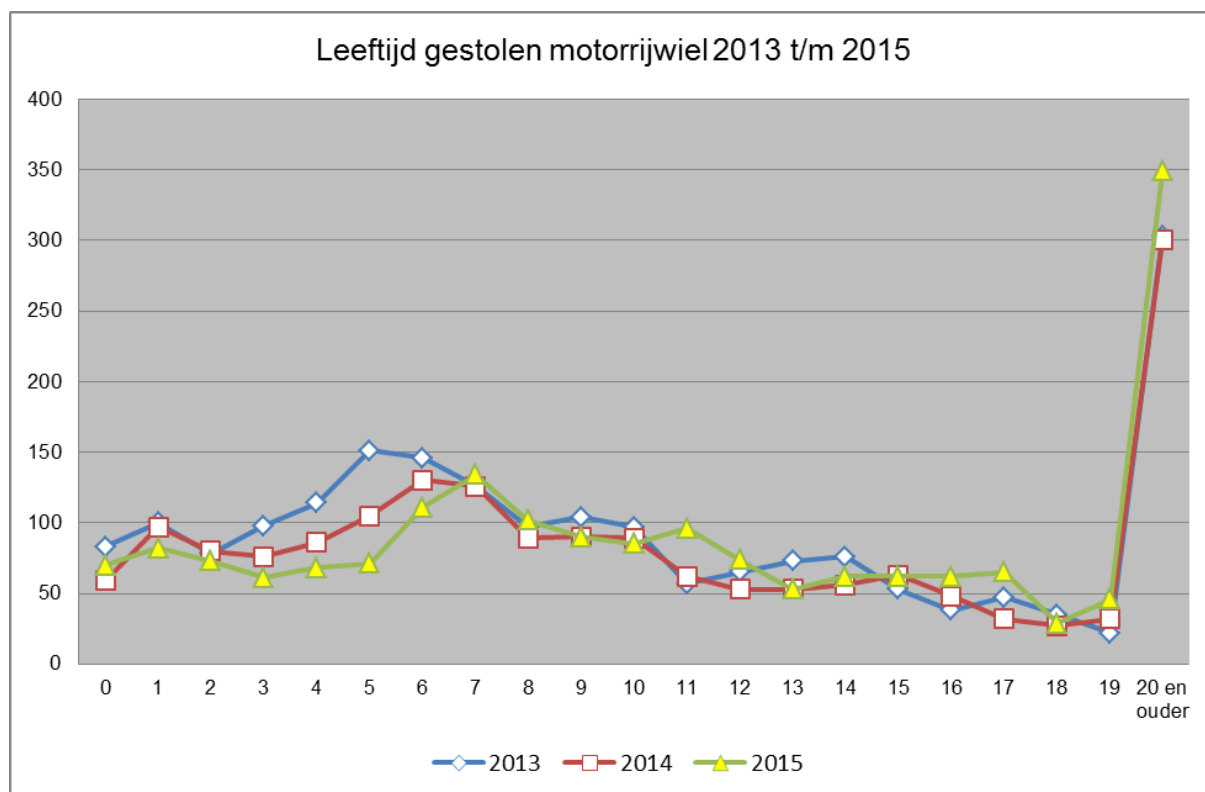


De cijfers betreffen aanhangers, caravans en opleggers boven 750 kg.

Aanhangers, Opleggers en caravans zijn gedaald tov 2014.

Diefstallen Aanhangers, Caravans en Opleggers 1995, 2000, 2005, 2010 en 2013 t/m 2015 per rubriek									
Categorie	Gestolen							Teruggevonden	
	1995	2000	2005	2010	2013	2014	2015	2015	Perc 2015
Aanhangers	1101	902	727	772	865	842	664	145	21,8%
Caravans	288	128	102	105	114	117	105	15	14,3%
Opleggers	154	200	203	145	174	181	132	52	39,4%
Totaal	1543	1230	1032	1.022	1.153	1.040	901	212	21,8%

Motorrijwielen 2014



Leeftijd	AANTAL			2015	
	2013	2014	2015	terug	Perc. Terug
0	83	59	70	9	12,9%
1	100	97	82	11	13,4%
2	78	80	73	11	15,1%
3	98	76	61	10	16,4%
4	114	86	68	12	17,6%
5	151	105	71	6	8,5%
6	146	130	111	19	17,1%
7	126	126	134	18	13,4%
8	97	89	102	19	18,6%
9	104	90	90	20	22,2%
10	97	89	85	15	17,6%
11	57	62	96	23	24,0%
12	65	53	74	15	20,3%
13	73	53	53	15	28,3%
14	76	56	62	14	22,6%
15	53	63	62	20	32,3%
16	38	48	62	14	22,6%
17	47	32	65	21	32,3%
18	35	27	29	11	37,9%
19	22	32	46	10	21,7%
20 en ouder	303	300	349	118	33,8%
Totaal	1963	1753	1845	411	22,3%

Diefstal motorrijwielen per bouwjaar 2015												
Leeftijd	Merk											Totaal
	SUZUKI	YAMAHA	HONDA	BMW	PIAGGIO	KAWASAKI	KTM	HARLEY DAVIDSON	APRILIA	DUCATI	Overige	
0	4	10	1	12	8	15	8	1	0	0	11	70
1	6	13	4	9	10	13	13	0	1	1	12	82
2	6	6	2	12	8	6	14	2	1	2	14	73
3	5	7	4	10	4	6	10	0	3	5	7	61
4	7	7	3	6	10	3	11	3	1	4	13	68
5	9	2	4	16	10	5	10	2	3	6	4	71
6	25	20	5	5	17	6	7	4	5	9	8	111
7	34	17	6	4	19	17	11	8	4	1	13	134
8	30	17	10	5	9	9	6	2	4	0	10	102
9	22	18	11	8	11	2	3	1	3	2	9	90
10	14	13	16	7	8	5	9	4	1	0	9	86
11	8	18	18	9	11	10	8	5	2	0	7	96
12	8	10	20	8	11	3	1	2	2	2	7	74
13	6	12	4	7	4	3	4	4	4	5	0	53
14	13	13	7	4	2	3	4	3	4	2	7	62
15	9	12	5	14	4	6	2	0	1	2	7	62
16	12	14	5	2	6	3	3	1	4	1	11	62
17	5	5	15	4	13	3	1	2	4	1	12	65
18	3	7	6	6	0	1	0	0	5	0	1	29
19	9	7	9	8	2	2	2	2	1	1	3	46
20	53	60	123	23	2	30	7	20	2	3	25	348
Totaal	288	288	278	179	169	151	134	66	55	47	190	1845
Terug	67	62	82	56	46	21	20	2	12	8	35	411
Perc. Terug	23,3%	21,5%	29,5%	31,3%	27,2%	13,9%	14,9%	3,0%	21,8%	17,0%	18,4%	22,3%

De diefstal van motorrijwielen is in 2015 met ruim 5 % gestegen tov 2014. De diefstallen vonden vooral plaats in de politie Eenheden Amsterdam-Amstelland, Haaglanden en Rotterdam-Rijnmond. Deze Eenheden zijn samen verantwoordelijk voor ruim 48 % van de diefstallen van motorrijwielen in 2015.

20% van de gestolen motorrijwielen werd door Amsterdam aangemeld.

Het terugvindpercentage van Harley Davidson is zoals elk jaar erg laag met 3 %.

Diefstalrisico gestolen motorrijwielen naar merk 2015

Merk	Gestolen	Terug	Perc. Terug	Wagenpark	Diefstalrisico
GILERA	43	7	16,3%	949	4,5%
PIAGGIO	169	46	27,2%	4.897	3,5%
KYMCO	24	6	25,0%	1.012	2,4%
KTM	134	20	14,9%	11.113	1,2%
ZELFBOUW	7	0	0,0%	642	1,1%
PEUGEOT	5	2	40,0%	543	0,9%
APRILIA	55	12	21,8%	8.231	0,7%
EIGENBOUW	10	0	0,0%	1.747	0,6%
HUSQVARNA	9	1	11,1%	1.622	0,6%
SUZUKI	288	67	23,3%	89.332	0,3%
YAMAHA	288	62	21,5%	106.438	0,3%
KAWASAKI	151	21	13,9%	56.581	0,3%
DUCATI	47	8	17,0%	18.694	0,3%
BMW	179	56	31,3%	75.043	0,2%
ZUENDAPP	5	0	0,0%	2.809	0,2%
HONDA	278	82	29,5%	163.020	0,2%
TRIUMPH	24	1	4,2%	14.481	0,2%
HARLEY DAVIDSON	66	2	3,0%	44.950	0,1%
Overige (minder dan 5 gestolen)	63	18	28,6%	52.397	0,1%
Totaal	1845	411	22,3%	654.501	0,3%

Gestolen Brom- en snorfietsen 2014

Gestolen en teruggevonden Brom- en snorfietsen 2014 en 2015					
Aanmeldende regiopolitie	GESTOLEN		2015		
	2014	2015	Teruggevonden	Perc. terug	Perc. tov 2014
Amsterdam	2530	2.578	796	30,9%	101,9%
Oost-Nederland	2182	2.023	442	21,8%	92,7%
Haaglanden	1667	1.648	449	27,2%	98,9%
Rotterdam	1630	1.649	604	36,6%	101,2%
Noord-Holland	1526	1.539	451	29,3%	100,9%
Oost-Brabant	1025	949	204	21,5%	92,6%
Midden-Nederland	1251	1.276	495	38,8%	102,0%
Limburg	1044	973	192	19,7%	93,2%
Zeeland West-Brabant	947	946	303	32,0%	99,9%
Noord-Nederland	890	921	170	18,5%	103,5%
Landelijke Eenheid	0	1	0	0,0%	
KMAR	1	1	0	0,0%	100,0%
Totaal	14.693	14.504	4.106	28,3%	98,7%

Bovenstaande tabel geeft, per politie Eenheid, het aantal gestolen brom- en snorfietsen weer in 2015 t.o.v. 2014.

Het terugvindpercentage ligt gemiddeld op 28,3%.

Van de aanmeldingen van gestolen brom- en snorfietsen heeft Amsterdam met 31% het hoogste en Noord-Nederland met 18,5% het laagste terugvindpercentage.

Diefstalrisico brom- en snorfietsen naar merk 2015					
Merk	2015				
	gestolen	Terug	Perc terug	wagenpark	diefstalrisico
BETA	96	29	30,2%	3.238	3,0%
PIAGGIO	4425	1082	24,5%	156.472	2,8%
MALAGUTI	87	23	26,4%	4.635	1,9%
GILERA	464	99	21,3%	24.725	1,9%
TOMOS	1539	407	26,4%	90.080	1,7%
KEEWAY	65	29	44,6%	4.668	1,4%
YIYING	84	41	48,8%	6.078	1,4%
TGB	113	39	34,5%	8.186	1,4%
PEUGEOT	1773	503	28,4%	132.645	1,3%
ZNEN	357	147	41,2%	26.977	1,3%
DERBI	107	19	17,8%	8.215	1,3%
APRILIA	282	69	24,5%	22.236	1,3%
YAMAHA	672	161	24,0%	53.073	1,3%
BENZHOU	100	39	39,0%	8.493	1,2%
FOSTI	158	66	41,8%	13.799	1,1%
BAOTIAN	134	55	41,0%	11.825	1,1%
BERINI	68	34	50,0%	6.094	1,1%
IVA	73	35	47,9%	6.799	1,1%
KYMCO	840	284	33,8%	79.746	1,1%
VESPA	117	20	17,1%	11.693	1,0%
AGM	240	99	41,3%	24.454	1,0%
PUCH	271	77	28,4%	28.857	0,9%
SYM	807	290	35,9%	87.182	0,9%
TURBHO	70	28	40,0%	9.112	0,8%
SPARTA	204	8	3,9%	30.408	0,7%
SAXONETTE	59	9	15,3%	10.191	0,6%
HONDA	92	25	27,2%	22.058	0,4%
Overige	1207	389	32,2%	222.187	0,5%
Totaal	14504	4106	28,3%	1.114.126	1,3%

De merken waarvan minder dan 50 zijn gestolen zijn ondergebracht in de categorie "overige".

Gestolen buitenlandse- en niet gekentekende voertuigen 2014

In Nederland gestolen buitenlandse- en ongekentekende voertuigen 2015					
Meld Eenheid	Personenauto	Bedrijfsvoertuig	Motorrijtuig	Aanhanger/oplegger	Totaal
Limburg	138	16	27	26	207
Oost-Brabant	31	4	45	26	106
Amsterdam	83	2	16	4	105
Oost-Nederland	47	7	7	26	87
Zeeland West-Brabant	38	10	4	22	74
Rotterdam	35	5	4	9	53
Midden-Nederland	25	2	3	16	46
Noord-Holland	28	2	5	11	46
Haaglanden	24	4	6	7	41
Noord-Nederland	4	2	4	17	27
KMAR	8	0	0	0	8
Landelijke Eenheid	0	0	0	1	1
Totaal	461	54	121	165	801

Bovenstaande tabel geeft, per eenheid, het aantal gestolen voertuigen weer welke zijn voorzien van een buitenlands kenteken of voertuigen waarvoor nog nimmer een kenteken is afgegeven. (bv showroomdiefstallen).

26% van de aanmeldingen vond plaats door de politie Eenheid Limburg.

Daarnaast werd diefstal van 59.948 fietsen, 99 landbouwvoertuigen, 99 weg- waterbouw- en bouwvoertuigen en 1 vaartuig in 2015 als gestolen in het Mobiele Objectenregister geregistreerd.

**Land van herkomst van buitenlandse- en ongekenkende voertuigen in 2015,
in Nederland gestolen**

Land van Herkomst	Categorie				Totaal
	Aanhanger/Oplegger	Bedrijfsvoertuig	Motorrijwiel	Personenvoertuig	
BONDSREPUBLIC DUITSLAND	16	18	36	203	273
BELGIË	4	9	11	108	132
POLEN	12	1	3	41	57
FRANKRIJK	0	2	1	27	30
GROOT BRITTANNIË	0	2	2	13	17
SPANJE	1	0	6	7	14
ITALIË	0	0	7	7	14
BULGARIE	0	5	0	3	8
ZWITSERLAND	0	0	2	8	10
PORTUGAL	1	0	0	0	1
LUXEMBURG	0	0	0	9	9
SLOVENIË	0	0	1	1	2
LITOUWEN	0	0	0	3	3
HONGARIJE	0	0	1	3	4
TSJECHISCHE REPUBLIEK	0	0	0	5	5
IERLAND	0	0	1	0	1
DENEMARKEN	1	0	0	0	1
TURKIJE	0	0	0	1	1
FINLAND	0	0	0	1	1
LETLAND	0	0	0	1	1
KROATIE	0	0	0	2	2
MONACO	0	0	0	1	1
CANADA	0	0	0	0	0
AMERIKA	0	0	0	1	1
ROEMENIE	0	0	0	1	1
GRIEKENLAND	0	0	1	1	2
OOSTENRIJK	1	1	0	2	4
ZWEDEN	0	1	1	4	6
overige	129	15	48	8	200
Totaal	165	54	121	461	801