

# Mobiliteit in Cijfers

## Tweewielers 2015/2016





# Mobiliteit in Cijfers Tweewielers

## 2015/2016



Dit is een uitgave van:  
Stichting BOVAG-RAI Mobiliteit  
Postbus 74800, 1070 DM Amsterdam  
Tel. 020 - 504 49 49  
[www.bovag.nl](http://www.bovag.nl)  
[www.raivereniging.nl](http://www.raivereniging.nl)

Voor u ligt de 2015/2016 uitgave 'Tweewielers' van Mobiliteit in Cijfers. Deze uitgave van Stichting BOVAG-RAI brengt de Nederlandse markt voor motorfietsen, fietsen en brom/snorfietsen nauwkeurig in kaart.

Voorts treft u de ontwikkelingen aan die spelen in de ons omringende landen. Mobiliteit in Cijfers Tweewielers verschijnt, samen met Mobiliteit in Cijfers Auto's ieder jaar.

Beide edities leveren goed onderbouwd cijfermateriaal dat onontbeerlijk is voor het maken van afgewogen beleidsbeslissingen.

Stichting BOVAG-RAI Mobiliteit  
Amsterdam, oktober 2015

## 1. Fietsen Nederland

1.1	Verkoop nieuwe fietsen	5
1.2	Verkoop nieuwe fietsen naar categorie	5
1.3	Verkoop nieuwe fietsen naar categorie (in €)	5
1.4	Verkopen nieuwe fietsen naar prijsklasse (in %)	5
1.5	Plaats van aankoop nieuw aangeschafte fietsen (in %)	6
1.6	Fietsenpark (schatting)	6
1.7	Productie, in- en uitvoer van fietsen	6
1.8	Invoer van fietsen naar herkomst	7
1.9	Uitvoer van fietsen naar bestemming	7
1.10	Invoer van frames naar herkomst	7
1.11	Verhouding aantal nieuw of tweedehands gekochte fietsen (in %)	8
1.12	Percentage fietsers dat voor- en achterlicht voert (2003 - 2013)	8
1.13	Aandeel e-bikes in het totaal aantal fietskilometers naar leeftijd en motief	8
1.14	Vervoersprestatie per Nederlander: fiets	9
1.15	Geregistreerde diefstal van fietsen	9
1.16	Fietsvakanties in Nederland	9
1.17	Lengte van fietspaden	9

## Fietsen Internationaal

1.18	Europese Unie: verkoop nieuwe fietsen	10
1.19	Europese Unie: productie fietsen	10
1.20	Europese Unie: verkoop elektrische fietsen	11

## 2. Brom- en Snorfietsen Nederland

2.1	Verkoop nieuwe bromfietsen en snorfietsen	12
2.2	Verkoop nieuwe bromfietsen per merk	12
2.3	Verkoop nieuwe snorfietsen per merk	13
2.4	Verkoop nieuwe brom- en snorfietsen naar type brandstof	14
2.5	Verkoop nieuwe brom- en snorfietsen naar leeftijd van de eigenaar (in %)	14
2.6	Bromfietspark naar bouwjaar per 30 juni 2015	15
2.7	Snorfietspark naar bouwjaar per 30 juni 2015	16
2.8	Brom- en snorfietspark	17
2.9	Invoer van bromfietsen naar herkomst	17
2.10	Uitvoer van bromfietsen naar bestemming	17
2.11	Geregistreerde diefstal van brom- en snorfietsen	17
2.12	Aantal behaalde bromfietsrijbewijzen	17
2.13	Vervoersprestatie per Nederlander: bromfiets	18
2.14	Gemiddelde kilometrages van brom- snor- en motorfietsen	18

## Bromfietsen Internationaal

2.15	Japan: productie bromfietsen	18
2.16	Europa: verkoop nieuwe brom- en snorfietsen	19
2.17	Europa: brom- en snorfietspark	19

### 3. Motorfietsen Nederland

3.1	Verkoop nieuwe motorfietsen	20
3.2	Verkoop nieuwe motorfietsen per merk	20
3.3	Verkoop nieuwe motorfietsen per segment	21
3.4	Verkoop nieuwe motorfietsen naar cilinderinhoud	21
3.5	Verkoop nieuwe motorfietsen naar leeftijd van de eigenaar	22
3.6	Verkoop gebruikte motorfietsen	22
3.7	Motorfietspark per 31 december 2014	22
3.8	Motorfietspark per bouwjaar; naar merk en naar cilinderinhoud per 30 juni 2015	23
3.9	Motorfietspark naar leeftijd van de eigenaar per 30 juni 2015 (in %)	24
3.10	Aantal behaalde motorfietsrijbewijzen naar geslacht	24
3.11	Geregistreerde diefstal van motorfietsen	24

### Motorfietsen Internationaal

3.12	België: park en verkoop nieuwe motorfietsen	25
3.13	Italië: verkoop nieuwe motorfietsen en scooters	25
3.14	Italië: productie motorfietsen en scooters	26
3.15	Japan: productie motorfietsen	26
3.16	Japan: motorfietspark	26
3.17	Verenigd Koninkrijk: verkoop nieuwe motorfietsen naar cilinderinhoud	27
3.18	Europa: verkoop nieuwe motorfietsen	27
3.19	Europa: motorfietspark	28

## 1.1 Verkoop nieuwe fietsen

(x 1.000)	2014	2013	2012	2011	2010	2009	2008	2007
<b>Totaal nieuwe fietsen</b>	<b>1.051</b>	<b>1.008</b>	<b>1.035</b>	<b>1.198</b>	<b>1.215</b>	<b>1.281</b>	<b>1.337</b>	<b>1.400</b>
Waarvan e-bikes	223	192	175	181	166	154	134	84

Bron: BOVAG-RAI, GFK Panel Services

## 1.2 Verkoop nieuwe fietsen naar categorie

(x 1.000)	2014	2013	2012	2011	2010	2009	2008
<b>Totaal nieuwe fietsen</b>	<b>1.051</b>	<b>1.008</b>	<b>1.035</b>	<b>1.198</b>	<b>1.215</b>	<b>1.281</b>	<b>1.337</b>
<b>Stadsfiets</b>	534	507	530	638	655	632	677
<b>Hybride incl. tracking bike</b>	71	78	81	105	118	205	224
<b>Elektrische fiets</b>	223	192	175	181	166	153	134
<b>Kinderfiets</b>	121	126	142	166	164	172	183
<b>Overig (incl. racefietsen, MTB/ATB, vouwfietsen)</b>	102	106	106	109	111	119	119

Bron: BOVAG-RAI, GFK Panel Services

## 1.3 Verkoop nieuwe fietsen naar categorie (in €)

(x 1.000)	2014	2013	2012	2011	2010	2009	2008
<b>Totaal nieuwe fietsen</b>	<b>886.605</b>	<b>797.264</b>	<b>749.515</b>	<b>879.240</b>	<b>884.326</b>	<b>929.915</b>	<b>906.349</b>
<b>Stadsfiets</b>	301.264	272.480	270.606	345.682	358.677	353.598	386.734
<b>Hybride incl. tracking bike</b>	58.990	60.935	66.835	88.794	93.934	157.754	165.173
<b>Elektrische fiets</b>	414.166	360.095	315.378	342.520	319.745	297.866	237.521
<b>Kinderfiets</b>	27.905	26.371	26.036	31.691	33.834	36.216	40.322
<b>Overig (incl. racefietsen, MTB/ATB, vouwfietsen)</b>	84.281	77.383	70.660	70.553	78.134	84.481	76.599

Bron: BOVAG-RAI, GFK Panel Services

## 1.4 Verkopen nieuwe fietsen naar prijsklasse (in %)

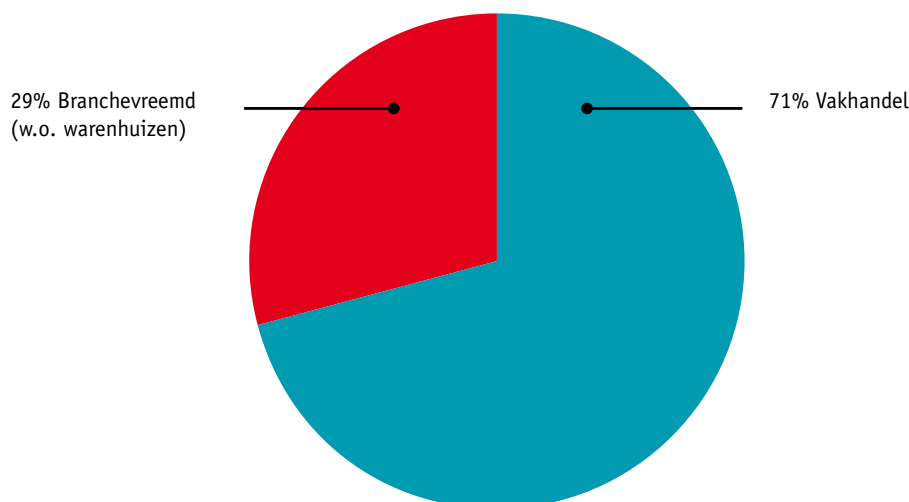
	2014	2013	2012	2011	2010	2009	2008	2007	2006
<b>Totaal</b>	<b>100</b>	<b>100</b>	<b>100</b>	<b>100</b>	<b>100</b>	<b>100</b>	<b>100</b>	<b>100</b>	<b>100</b>
<b>€ 0 t/m € 300</b>	14	18	22	22	25	29	27	31	30
<b>€ 301 t/m € 499</b>	17	15	17	18	20	18	17	17	20
<b>€ 500 t/m € 699</b>	22	21	16	14	14	15	15	13	19
<b>€ 700 t/m € 899</b>	20	18	19	21	20	18	25	25	20
<b>&gt; € 900</b>	27	30	26	25	21	19	16	14	11
<b>Gem. aankoopbedrag (€)</b>	<b>844</b>	<b>791</b>	<b>743</b>	<b>734</b>	<b>728</b>	<b>726</b>	<b>678</b>	<b>603</b>	<b>582</b>
<b>Gem. aankoopbedrag vakhandel (€)</b>	<b>974</b>	<b>989</b>	<b>964</b>	<b>960</b>	<b>920</b>	<b>861</b>	<b>782</b>	<b>709</b>	<b>677</b>

Bron: BOVAG-RAI, GFK Panel Services

## 1.5 Plaats van aankoop nieuw aangeschafte fietsen (in %)

	2014	2013	2012	2011	2010	2009	2008	2007	2006
<b>Totaal</b>	<b>100</b>	<b>100</b>	<b>100</b>	<b>100</b>	<b>100</b>	<b>100</b>	<b>100</b>	<b>100</b>	<b>100</b>
<b>Vakhandel</b>	71	68	66	69	71	74	74	74	78
<b>Branchevreemd (w.o. warenhuizen)</b>	29	32	34	31	29	26	26	26	22
<b>Via Bedrijfsfietsplan</b>	13	12	13	14	16	15	16	16	15
<b>Via Internet</b>	15	9	8	10	10	9	5	6	5

Bron: BOVAG-RAI, GFK Panel Services



## 1.6 Fietsenpark (schatting)

2000	17,8 miljoen	
2005	18,0 miljoen	
2006	18,0 miljoen	
2007	18,0 miljoen	
2008	18,0 miljoen	
2009	19,0 miljoen	
2010	20,0 miljoen	
2011	20,8 miljoen	
2012	22,3 miljoen	w.v. ca. 1 miljoen e-bikes
2013	20,3 miljoen	w.v. ca. 1 miljoen e-bikes
2014	20,5 miljoen	w.v. ca. 1,2 miljoen e-bikes

Bron: BOVAG-RAI, GFK Panel Services

## 1.7 Productie, in- en uitvoer van fietsen

(x 1.000)	2014	2013	2012	2011	2010	2009	2008	2007	2006
<b>Productie</b>	**	**	900*	882	971	1.200	1.129	972	967
<b>Invoer</b>	2.078	1.983	1.836	1.751	1.687	1.092	934	900	707
	<b>2.078</b>	<b>1.983</b>	<b>2.736</b>	<b>2.633</b>	<b>2.658</b>	<b>2.292</b>	<b>2.063</b>	<b>1.872</b>	<b>1.674</b>
<b>Uitvoer</b>	2.009	1.227	1.616	1.091	1.170	918	862	643	656
<b>Beschikbaar</b>	<b>69</b>	<b>756</b>	<b>1.120</b>	<b>1.542</b>	<b>1.488</b>	<b>1.374</b>	<b>1.201</b>	<b>1.229</b>	<b>1.018</b>

\* Raming.

\*\* Niet meer beschikbaar.

Bron: CBS



## 1.8 Invoer van fietsen naar herkomst

	2014		2013		2012	
	Stuks	Waarde (x 1.000 euro)	Stuks	Waarde (x 1.000 euro)	Stuks	Waarde (x 1.000 euro)
<b>Totaal</b>	<b>1.961.648</b>	<b>381.771</b>	<b>1.880.812</b>	<b>329.708</b>	<b>1.723.053</b>	<b>343.668</b>
w.v.						
EU	1.136.774	209.941	1.031.586	154.005	908.076	159.147
Niet-EU	824.874	171.830	849.226	175.703	814.977	184.521

## Invoer van elektrische fietsen naar herkomst

	2014		2013		2012	
	Stuks	Waarde (x 1.000 euro)	Stuks	Waarde (x 1.000 euro)	Stuks	Waarde (x 1.000 euro)
<b>Totaal</b>	<b>115.995</b>	<b>69.194</b>	<b>101.878</b>	<b>75.658</b>	<b>113.351</b>	<b>84.624</b>
w.v.						
EU	5.908	5.230	30.188	29.372	41.343	35.537
Niet-EU	110.087	63.964	71.690	46.285	72.008	49.087

## 1.9 Uitvoer van fietsen naar bestemming

	2014		2013		2012	
	Stuks	Waarde (x 1.000 euro)	Stuks	Waarde (x 1.000 euro)	Stuks	Waarde (x 1.000 euro)
<b>Totaal</b>	<b>1.976.165</b>	<b>677.600</b>	<b>1.192.283</b>	<b>539.366</b>	<b>1.372.869</b>	<b>613.749</b>
w.v.						
EU	1.925.610	652.936	1.148.961	518.484	1.321.498	580.628
Niet-EU	50.555	24.664	43.322	20.883	51.371	33.121

## Uitvoer van elektrische fietsen naar bestemming

	2014		2013		2012	
	Stuks	Waarde (x 1.000 euro)	Stuks	Waarde (x 1.000 euro)	Stuks	Waarde (x 1.000 euro)
<b>Totaal</b>	<b>33.228</b>	<b>54.117</b>	<b>34.711</b>	<b>45.544</b>	<b>24.328</b>	<b>33.518</b>
w.v.						
EU	28.801	47.682	30.942	42.052	21.615	29.266
Niet-EU	4.427	6.435	3.769	3.492	2.713	4.252

## 1.10 Invoer van frames naar herkomst

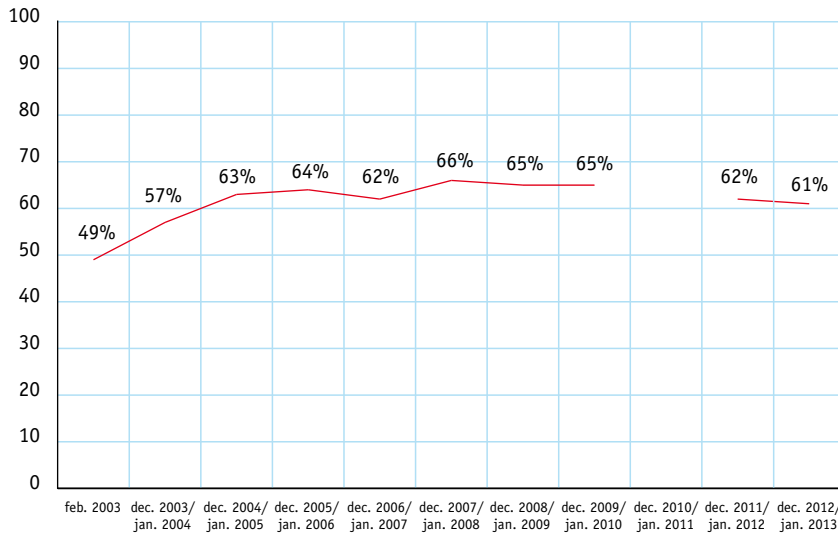
	2014		2013		2012	
	Stuks	Waarde (x 1.000 euro)	Stuks	Waarde (x 1.000 euro)	Stuks	Waarde (x 1.000 euro)
<b>Totaal</b>	<b>1.436.612</b>	<b>76.355</b>	<b>1.139.209</b>	<b>70.168</b>	<b>1.491.861</b>	<b>81.874</b>
w.v.						
EU	7.007	448	7.593	1.051	6.411	825
Niet-EU	1.429.605	75.907	1.131.616	69.117	1.485.450	81.049

## 1.11 Verhouding aantal nieuw of tweedehands gekochte fietsen (in %)

	2014	2013	2012	2011	2010	2009	2008	2007	2006
<b>Totaal</b>	<b>100</b>	<b>100</b>	<b>100</b>	<b>100</b>	<b>100</b>	<b>100</b>	<b>100</b>	<b>100</b>	<b>100</b>
<b>Nieuw</b>	58	61	60	61	62	63	69	70	69
<b>Tweedehands</b>	42	39	40	39	38	37	31	30	31

Bron: BOVAG-RAI, GFK Panel Services

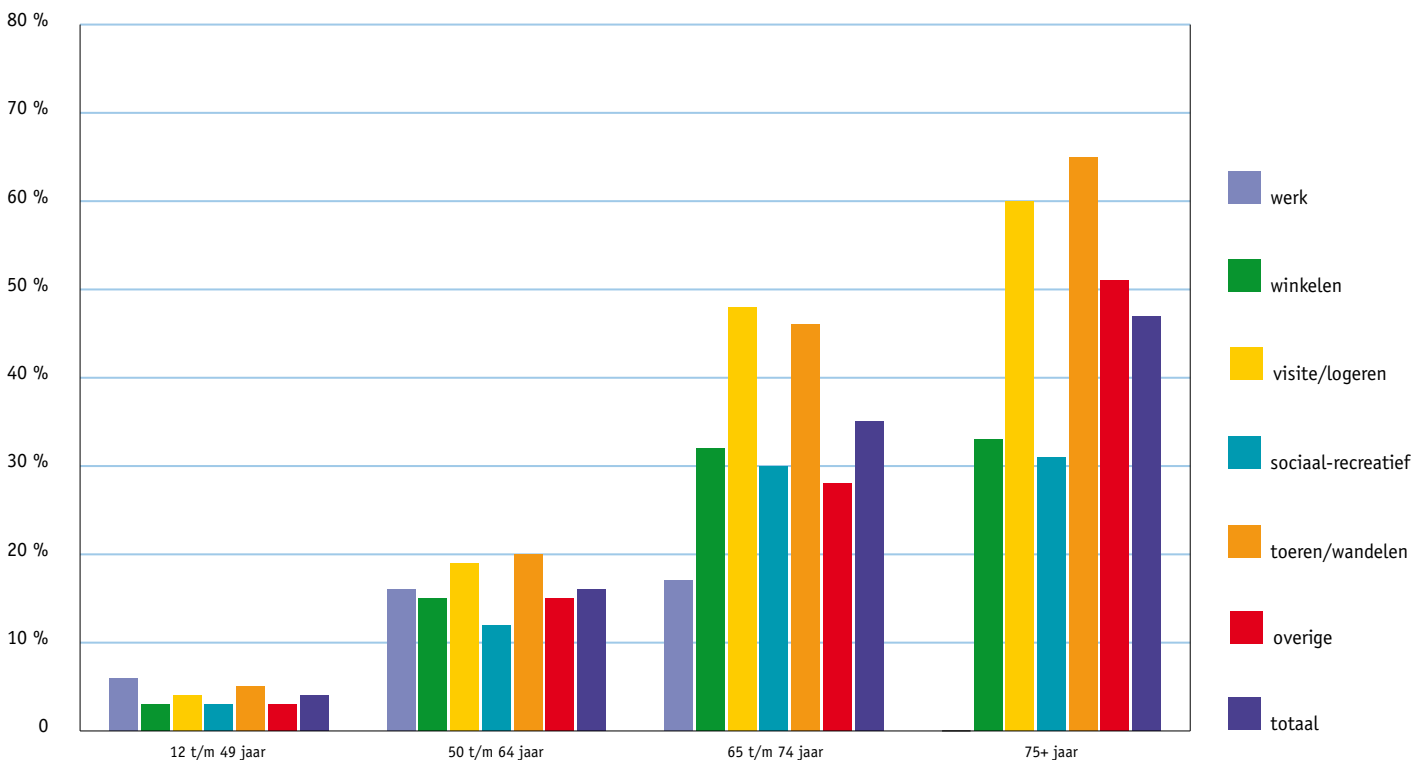
## 1.12 Percentage fietsers dat voor- en achterlicht voert (2003 - 2013)



Geen meting in december 2010/januari 2011.

Bron: Goudappel Coffeng

## 1.13 Aandeel e-bikes in het totaal aantal fietskilometers naar leeftijd en motief



Bron: CBS OViN 2013, bewerking KiM

## 1.14 Vervoersprestatie per Nederlander: fiets

Jaar	Aantal km (x 1 mld)	Aantal inwoners	Aantal km/ per jaar/per inw	Aantal km/ per inw/per dag
1991	13,3	15.010.000	886	2,43
1992	13,3	15.129.000	879	2,41
1993	13,0	15.239.000	853	2,34
1994	13,4	15.342.000	873	2,39
1995	13,7	15.424.000	931	2,55
1996	12,9	15.494.000	872	2,39
1997	13,9	15.567.000	942	2,58
1998	13,0	15.654.000	872	2,39
1999	13,1	15.760.000	876	2,40
2000	13,1	15.864.000	865	2,37
2001	13,1	15.987.000	854	2,34
2002	13,0	16.193.000	803	2,20
2003	13,9	16.258.000	854	2,34
2004	14,4	16.292.000	883	2,42
2005	15,0	16.306.000	916	2,51
2006	14,7	16.334.000	902	2,47
2007	14,9	16.358.000	909	2,49
2008	13,8	16.485.787	876	2,40
2009	15,1	16.574.989	956	2,62
2010	13,7	16.655.799	865	2,37
2011	15,0	16.730.349	897	2,57
2012	14,8	16.779.719	882	2,52
2013	14,5	16.827.775	902	2,47
2014	16,3	16.902.146	1018	2,79

Bron: CBS, BOVAG

## 1.15 Geregistreerde diefstal van fietsen

	2014	2013	2012	2011	2010
<b>Totaal</b>	<b>59.735</b>	<b>53.747</b>	<b>49.324</b>	<b>48.500</b>	<b>45.131</b>

Bron: Verzekeringsbureau Voertuigcriminaliteit /Stichting Aanpak Voertuigcriminaliteit

## 1.16 Fietsvakanties in Nederland

	2014	2013	2012	2011	2010
<b>Aantal binnenlandse fietsvakanties</b>	2.100.000	1.041.000	938.000	987.000	983.000
<b>Percentage van totaal aantal binnenlandse vakanties</b>	12%	12%	11%	11%	11%
<b>Aantal Nederlanders die deze ondernamen</b>	1.300.000	763.000	670.000	728.000	748.000
<b>Gemiddelde frequentie</b>	1,61	1,36	1,40	1,36	1,31

Bron: Fietsplatform/CVO april- september, 2010-2014

## 1.17 Lengte van fietspaden

<b>Totaal Nederland</b>	<b>34.200 km</b>
Groningen	1.600 km
Friesland	2.000 km
Drenthe	2.100 km
Overijssel	2.800 km
Flevoland	1.500 km
Noord-Holland	4.200 km
Zuid-Holland	4.800 km
Utrecht	1.800 km
Noord-Brabant	5.000 km
Gelderland	5.000 km
Limburg	2.000 km
Zeeland	1.400 km

Bron: Fietsersbond Routeplanner

## 1.18 Europese Unie: verkoop nieuwe fietsen

(x 1.000)	2014	2013	2012	2011	2010	2009	2008
Duitsland	4.100	3.800	3.966	4.050	4.010	3.850	4.320
Verenigd Koninkrijk	3.630	3.350	3.600	3.580	3.640	3.400	3.311
Frankrijk	2.978	2.785	2.835	3.200	3.031	3.132	3.417
Italië	1.696	1.594	1.606	1.750	1.770	1.930	1.780
Polen	1.094	1.050	992	610	582	560	684
Spanje	1.089	1.034	1.098	780	800	750	900
Nederland	1.051	1.008	1.035	1.171	1.213	1.281	1.388
Zweden	584	527	525	520	470	500	500
België	567	482	450	468	500	500	530
Denemarken	470	444	550	550	520	534	544
Oostenrijk	401	382	410	405	460	465	465
Roemenië	370	361	380	375	300	120	110
Portugal	340	333	350	320	330	300	350
Kroatië	333	333	-	-	-	-	-
Tsjechië	333	333	350	345	300	320	330
Finland	300	303	330	330	300	320	370
Slowenië	240	238	250	250	80	90	90
Griekenland	199	304	320	325	220	200	220
Ierland	91	90	95	95	80	70	210
Bulgarije	82	95	62	103	56	180	150
Estland	62	62	65	65	35	25	30
Litouwen	50	293	115	115	80	60	50
Hongarije	44	207	232	240	251	260	300
Letland	40	33	35	35	30	30	52
Slowakije	38	285	300	300	315	200	250
Cyprus	33	33	35	35	30	20	30
Malta	11	11	12	12	10	8	10
Luxemburg	10	10	10	10	5	5	5

Bron: Conebi

## 1.19 Europese Unie: productie fietsen

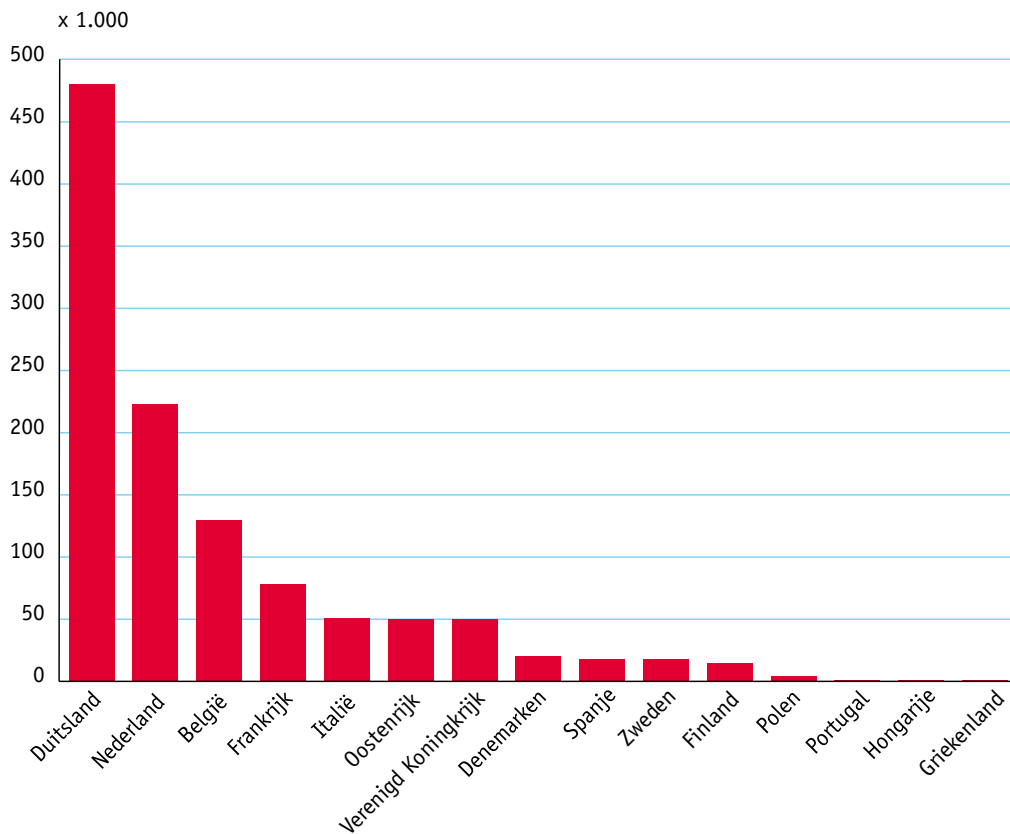
(x 1.000)	2014	2013	2012	2011	2010	2009	2008	2007
Italië	2.729	2.671	2.195	2.310	2.489	2.590	2.370	2.490
Duitsland	2.139	2.162	2.211	2.288	2.224	2.250	2.380	2.418
Polen	991	950	1.076	892	958	900	1.057	1.260
Bulgarije	950	749	837	642	432	400	400	n.b.
Roemenië	820	473	450	422	500	450	500	n.b.
Portugal	720	741	780	782	850	850	1.129	967
Frankrijk	630	630	850	900	845	733	1.100	1.200
Hongarije	370	367	391	387	533	500	562	n.b.
Spanje	356	375	370	275	300	220	400	n.b.
Tsjechië	333	333	350	361	435	450	600	n.b.
Litouwen	323	294	340	326	350	264	500	n.b.
Slowakije	210	209	220	306	400	320	300	367
Oostenrijk	138	137	142	150	167	195	150	200
Griekenland	108	124	130	133	145	150	150	175
België	99	98	105	109	130	120	167	140
Zweden	83	109	115	129	120	110	120	125
Verenigd Koninkrijk	52	50	40	40	48	20	20	30
Finland	34	34	30	31	15	15	28	94
Slovenië	-	5	5	5	5	3	5	n.b.
Denemarken	-	-	-	70	80	83	106	114
Nederland	n.b.	n.b.	900*	882	971	1.200	1.110	1.290

\* Raming.

Bron: Conebi

## 1.20 Europese Unie: verkoop elektrische fietsen

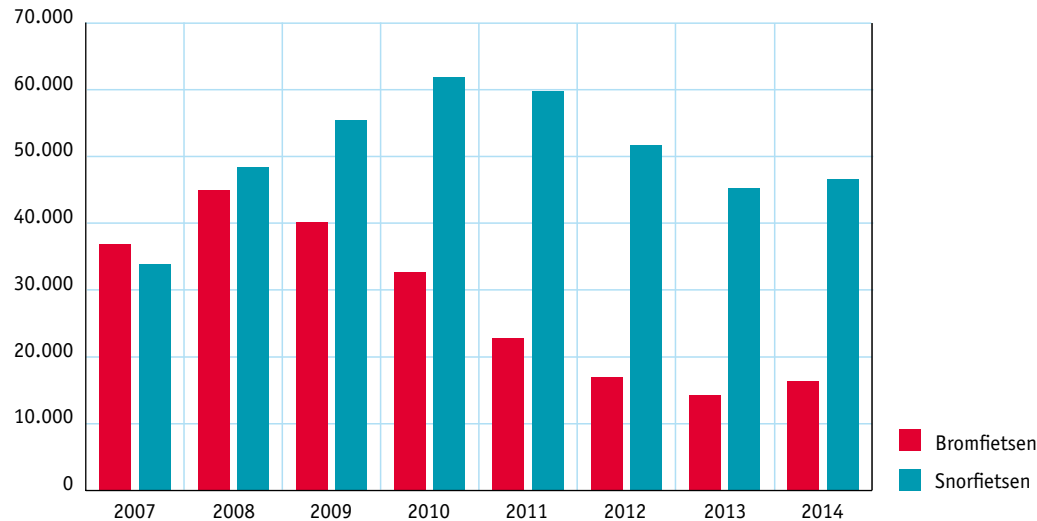
x 1.000	2014
Duitsland	480
Nederland	223
België	130
Frankrijk	78
Italië	51
Oostenrijk	50
Verenigd Koninkrijk	50
Denemarken	20
Spanje	18
Zweden	18
Finland	15
Polen	4
Portugal	1
Hongarije	1
Griekenland	1



Bron: Conebi

### 2.1 Verkoop nieuwe bromfietzen en snorfietzen

	2007	2008	2009	2010	2011	2012	2013	2014
<b>Bromfietzen</b>	36.908	45.005	40.280	32.735	22.766	17.038	14.373	16.438
<b>Snorfietzen</b>	33.953	48.490	55.565	61.872	59.796	51.726	45.259	46.659



Bron: RDC | CBMI, RAI Vereniging

### 2.2 Verkoop nieuwe bromfietzen per merk

	2014	2013	2012	2011	2010
<b>Totaal</b>	<b>16.438</b>	<b>14.373</b>	<b>17.038</b>	<b>22.766</b>	<b>32.735</b>
Kymco	3.259	2.707	2.954	3.238	4.546
Piaggio	2.899	2.700	3.186	4.565	6.387
Sym	2.435	2.001	2.000	2.622	4.199
Peugeot	1.231	1.169	1.657	2.310	2.750
AGM	1.103	701	573	385	648
Yamaha	1.057	1.029	1.292	1.913	2.978
Znen	686	459	625	740	765
Turbho	406	285	229	111	-
Honda	378	463	364	88	114
La Souris	254	141	52	-	-
IVA	235	226	109	49	104
Govecs	192	12	35	22	2
BTC	156	64	85	117	14
Hanglong	136	22	23	14	14
Aprilia	131	174	242	462	883
Berini	121	141	172	161	241
Derbi	117	127	176	415	647
Benzhou	86	88	207	233	251
Nimoto	84	43	13	-	-
Tomos	73	109	225	380	520
Yiying	73	63	161	240	348
Sky Team	66	49	87	91	151
Baotian	65	128	228	552	996
Explorer	51	9	33	55	65
Gilera	49	96	123	207	301
Santini	44	57	88	215	397
Orion	42	29	18	36	92
Beta	41	44	69	119	218
Razzo	41	7	1	1	-
Killerbee	40	43	42	116	150
TGB	40	85	96	161	216
Huatian	39	33	28	51	77
Rieju	34	23	48	86	163
Wangye	29	33	19	6	4
Xinix	26	47	34	12	-
Generic	25	27	65	80	103
Riya	25	23	6	-	-
Overige	669	916	1.673	2.913	4.391

Bron: RDC | CBMI, RAI Vereniging

## 2.3 Verkoop nieuwe snorfietzen per merk

	2014	2013	2012	2011	2010	2009
<b>Totaal</b>	<b>46.659</b>	<b>45.259</b>	<b>51.726</b>	<b>59.796</b>	<b>61.872</b>	<b>55.565</b>
Piaggio	11.331	12.414	12.821	14.814	12.479	11.007
Sym	5.857	5.831	6.693	7.148	8.237	7.808
AGM	3.773	3.355	2.554	2.311	2.514	2.066
Znen	3.679	2.929	2.976	3.421	4.323	3.445
Kymco	3.614	3.355	3.888	3.730	4.447	4.600
Peugeot	2.775	3.098	3.788	4.653	3.931	4.353
Turbho	2.007	1.792	1.344	672	-	-
Sparta	1.284	-	-	1	-	3
IVA	1.250	1.264	988	921	569	11
La Souris	1.135	761	235	-	-	-
Tomos	989	1.156	2.028	2.922	4.089	5.503
Riese Und Mueller	741	82	-	-	-	-
Berini	594	590	601	481	205	72
Benzhou	512	594	1.033	1.630	844	982
BTC	507	210	334	412	31	-
Nimoto	482	308	325	50	-	-
Yamaha	444	484	571	280	457	586
Yiying	383	413	773	712	969	519
Killerbee	344	430	411	616	878	581
Riya	228	102	43	-	-	-
Stromer	212	13	-	-	-	-
Razzo	203	11	11	2	-	-
Santini	196	334	393	702	893	275
Wangye	175	155	18	-	-	-
SFM GmbH	153	169	148	9	-	-
Huatian	147	123	100	231	132	197
Govecs	145	107	161	97	1	-
Capri	142	89	88	151	-	-
Xinix	134	239	246	35	-	-
Emco	130	216	77	59	-	-
Specialized	110	66	83	-	-	-
Vom	109	316	1.064	1.013	417	-
Yamasaki	108	32	36	57	81	-
WLIE	106	124	151	40	2	68
Qwic	105	136	167	219	232	133
Pronto	95	114	270	84	136	-
Black'n Roll	86	16	57	209	308	389
Ebladet	68	2	-	-	-	-
Fosti	67	472	859	2.299	3.406	3.234
Kalkhoff	65	4	-	-	-	-
Derbi	58	217	154	186	246	133
Luuko	58	335	170	360	198	34
Sunny-Ebike	58	52	54	69	38	3
Taotao	58	2	4	6	-	-
ZEG	57	33	5	-	-	-
Longjia	56	60	38	37	2	21
Eeeefun	51	33	91	17	-	-
Iico	51	59	356	154	284	-
Sachs Bike	51	154	400	920	960	552
Overige	1.676	2.408	5.119	8.066	10.563	8.990

Bron: RDC | CBMI, RAI Vereniging

## 2.4 Verkoop nieuwe brom- en snorfietsen naar type brandstof

Bromfietsen						
	2014		2013		2012	
	Aantal	%	Aantal	%	Aantal	%
<b>Totaal</b>	<b>16.438</b>	<b>100</b>	<b>14.373</b>	<b>100</b>	<b>17.038</b>	<b>100</b>
Benzine	15.927	96,9	13.948	97,0	16.546	97,1
LPG	-	-	1	-	3	-
Hybride	4	-	-	-	1	-
EV	505	3,0	421	2,8	488	2,9
Onbekend	2	-	3	-	-	-

Snorfietsen						
	2014		2013		2012	
	Aantal	%	Aantal	%	Aantal	%
<b>Totaal</b>	<b>46.659</b>	<b>100</b>	<b>45.259</b>	<b>100</b>	<b>51.726</b>	<b>100</b>
Benzine	42.056	90,1	42.587	94,1	47.884	92,6
EV	4.603	9,9	2.669	5,9	3.836	7,4
Onbekend	-	-	3	-	6	-

Bron: RDC | CBMI, RAI Vereniging

## 2.5 Verkoop nieuwe brom- en snorfietsen naar leeftijd van de eigenaar (in%)

Bromfietsen					
	2014	2013	2012	2011	2010
<b>Totaal</b>	<b>100</b>	<b>100</b>	<b>100</b>	<b>100</b>	<b>100</b>
tot 18 jaar	6,8	6,1	8,3	12,9	18,7
18-25 jaar	10,4	9,2	10,1	10,7	10,1
26-35 jaar	12,1	12,4	13,0	12,1	10,9
36-45 jaar	18,2	20,5	20,4	20,7	20,1
46-55 jaar	26,7	28,5	26,4	24,7	23,0
56-65 jaar	11,7	11,7	10,8	9,5	8,2
> 65 jaar	4,0	4,0	3,3	3,1	2,3
Onbekend	10,3	7,6	7,7	6,2	6,7

Snorfietsen					
	2014	2013	2012	2011	2010
<b>Totaal</b>	<b>100</b>	<b>100</b>	<b>100</b>	<b>100</b>	<b>100</b>
tot 18 jaar	2,7	2,3	3,1	3,8	4,9
18-25 jaar	11,2	11,1	11,5	12,3	10,4
26-35 jaar	12,7	12,6	13,0	12,7	12,0
36-45 jaar	18,7	19,0	19,7	19,5	20,7
46-55 jaar	26,1	26,1	23,7	22,8	22,6
56-65 jaar	15,0	15,3	15,0	15,3	15,9
> 65 jaar	8,9	8,7	8,6	8,4	8,2
Onbekend	4,7	4,9	5,3	5,1	5,2

Bron: RDC | CBMI, RAI Vereniging



## 2.6 Bromfietspark naar bouwjaar per 30 juni 2015

	2015	2014	2013	2012	2011	2010	2009	2008	2007	Ouder	Totaal
<b>Totaal</b>	<b>8.960</b>	<b>16.148</b>	<b>13.841</b>	<b>15.929</b>	<b>20.521</b>	<b>28.520</b>	<b>33.123</b>	<b>35.241</b>	<b>27.099</b>	<b>312.998</b>	<b>512.380</b>
Peugeot	541	1.216	1.134	1.546	2.083	2.389	2.982	4.385	3.341	42.293	61.910
Piaggio	2.000	2.814	2.562	2.895	3.988	5.272	5.832	5.202	4.368	22.219	57.152
Yamaha	491	1.039	991	1.231	1.730	2.623	3.633	3.351	2.664	33.701	51.454
Kymco	1.851	3.218	2.634	2.818	3.010	4.152	4.661	5.346	3.910	11.133	42.733
Sym	1.322	2.397	1.964	1.927	2.515	4.011	4.495	4.321	2.358	2.615	27.925
Honda	126	375	463	357	74	109	135	181	201	24.428	26.449
Aprilia	67	128	166	223	409	751	1.037	1.298	1.276	20.132	25.487
Puch	-	2	-	-	1	1	3	10	1	25.397	25.415
Zundapp	-	2	1	1	-	2	2	2	3	23.710	23.723
Kreidler	3	10	17	45	94	118	18	6	-	15.975	16.286
Tomos	36	72	103	216	354	468	533	667	603	11.957	15.009
Gilera	26	47	84	108	164	204	279	353	403	8.993	10.661
Derbi	82	112	123	168	388	582	976	1.137	972	3.490	8.030
Baotian	21	62	115	199	462	784	875	1.075	1.265	1.091	5.949
Vespa	-	1	1	-	1	1	1	2	2	5.303	5.312
Sparta	2	-	-	-	-	-	-	-	-	4.931	4.933
Malaguti	4	13	31	59	194	271	427	258	207	3.263	4.727
AGM	598	1.093	686	545	355	567	510	44	14	-	4.412
Znen	280	675	443	559	688	671	631	295	112	-	4.354
TGB	13	39	72	80	128	174	215	426	502	2.474	4.123
Beta	10	40	42	61	97	165	258	252	251	2.532	3.708
Batavus	-	-	-	-	-	1	-	-	-	3.588	3.589
Keeway	10	23	38	52	102	319	639	908	702	172	2.965
Hyosung	-	-	-	-	-	1	-	-	-	2.825	2.826
Suzuki	-	1	-	-	-	1	1	1	1	2.716	2.721
CPI	5	9	16	20	34	45	106	407	470	1.516	2.628
Berini	67	114	138	159	146	207	43	1	-	1.666	2.541
Rieju	3	34	22	47	75	144	259	370	214	1.221	2.389
Kaptein Mob.	-	-	-	-	-	-	-	-	-	2.267	2.267
Solex	-	-	-	-	-	-	-	-	-	2.108	2.108
Fosti	2	7	80	129	363	511	484	453	54	-	2.083
Yiyang	41	72	57	149	204	276	379	325	378	184	2.065
Benzhou	25	84	83	191	202	219	361	378	325	22	1.890
NSU	-	-	-	-	-	-	-	-	-	1.421	1.421
Sky Team	31	65	50	92	88	143	216	262	148	257	1.352
DKW	-	-	-	-	-	-	-	-	-	1.254	1.254
Turbho	149	404	278	212	101	-	-	-	-	-	1.144
Generic	4	25	27	58	73	95	173	241	156	275	1.127
Motorhispania	2	2	3	11	6	22	14	33	101	920	1.114
Benelli	2	2	2	2	7	12	18	10	-	1.023	1.078
Gazelle	-	-	-	-	-	-	-	-	-	1.010	1.010
Qingqi	-	1	1	5	12	40	41	741	28	96	965
Santini	14	41	56	79	197	336	107	-	-	-	830
Italjet	-	-	-	-	-	-	-	-	-	829	829
Zhongyu	-	2	1	12	32	25	29	20	15	693	829
Mobylette	-	-	-	-	-	-	-	-	-	819	819
IVA	120	233	214	106	45	94	-	-	-	-	812
Jincheng	-	1	-	-	1	2	4	7	22	775	812
Rover Bikes	4	8	22	46	70	112	239	167	-	-	668
BTC	211	151	59	80	108	13	-	-	-	-	622
La Souris	170	248	130	50	-	-	-	-	-	-	598
Union	-	-	-	-	-	-	-	-	-	596	596
Flandria	-	-	-	-	-	-	-	-	-	570	570
Motormaniam	-	3	1	-	5	10	40	163	298	19	539
Motobecane	-	-	-	-	-	-	-	-	-	528	528
Motor Manet	-	-	-	-	-	-	-	1	-	510	511
Huatian	13	37	33	26	45	64	136	130	26	-	510
RAP	-	-	-	-	-	-	-	-	-	510	510
Jmstar	-	1	1	-	1	3	45	187	233	30	501
Overige	614	1.224	897	1.365	1.869	2.510	2.286	1.825	1.475	16.941	31.006

Bron: RDC | CBMI, RAI Vereniging

## 2.7 Snorfietspark naar bouwjaar per 30 juni 2015

	2015	2014	2013	2012	2011	2010	2009	2008	2007	Ouder	Totaal
<b>Totaal</b>	<b>23.653</b>	<b>45.480</b>	<b>43.193</b>	<b>48.488</b>	<b>55.031</b>	<b>56.474</b>	<b>49.533</b>	<b>41.930</b>	<b>28.909</b>	<b>256.119</b>	<b>648.810</b>
Piaggio	6.051	10.730	11.277	11.209	12.340	10.250	8.904	6.432	4.640	14.201	96.034
Tomos	579	976	1.137	1.954	2.759	3.777	4.962	5.150	5.581	56.751	83.626
Peugeot	1.164	2.746	3.039	3.690	4.493	3.710	3.990	5.956	4.415	48.457	81.660
Sym	2.785	5.772	5.701	6.507	6.913	7.928	7.438	5.842	3.330	2.890	55.106
Kymco	2.037	3.519	3.268	3.777	3.590	4.256	4.367	3.536	2.873	4.892	36.115
Sparta	886	1.275	-	-	1	-	2	3	-	27.399	29.566
Znen	1.133	3.607	2.827	2.840	3.201	4.002	3.056	1.378	177	-	22.221
Gilera	-	-	2	2	-	2	1	4	3	19.659	19.673
Agm	1.564	3.698	3.269	2.459	2.184	2.356	1.899	91	19	-	17.539
Solex	-	1	3	2	2	-	2	6	2	15.586	15.604
Fosti	14	64	454	809	2.175	3.175	2.945	2.297	235	-	12.168
Saxonette	-	3	1	26	66	75	176	142	174	10.753	11.416
Puch	-	1	-	-	-	1	1	1	1	10.850	10.855
Yamaha	220	443	472	560	271	427	543	701	549	6.386	10.572
Vespa	-	-	-	1	-	1	2	4	1	8.328	8.337
Baotian	24	46	96	303	759	1.262	1.090	1.587	1.343	922	7.432
Benzhou	97	504	577	968	1.508	783	883	863	590	-	6.773
Turbho	823	1.984	1.739	1.296	635	-	-	-	-	-	6.477
TGB	11	26	33	50	85	132	187	363	327	4.270	5.484
IVA	507	1.234	1.215	944	885	530	11	-	-	-	5.326
Velosolex	-	-	1	1	2	-	1	3	-	4.826	4.834
Yiying	165	384	402	731	665	893	447	351	138	-	4.176
Hercules	-	-	-	-	-	-	1	-	-	3.984	3.985
Killerbee	199	333	418	392	578	836	542	125	-	-	3.423
Zhongneng	-	6	3	11	17	31	679	1.693	903	-	3.343
Berini	310	584	573	561	438	199	68	-	-	539	3.272
Sachs Bike	10	51	151	385	879	900	488	-	-	-	2.864
VOM	85	109	302	1.016	954	386	-	-	-	-	2.852
La Souris	643	1.107	742	223	-	-	-	-	-	-	2.715
Aprilia	2	30	98	115	224	299	510	613	265	484	2.640
Santini	68	191	326	364	656	813	221	-	-	-	2.639
Black'n Roll	88	86	16	57	208	291	368	581	549	163	2.407
BTC	938	501	203	312	382	27	-	-	-	-	2.363
Keeway	8	31	48	88	148	338	405	599	567	85	2.317
CPI	3	8	6	15	15	32	49	189	239	1.396	1.952
Derbi	5	55	198	140	164	214	112	1	1	998	1.888
Rover Bikes	13	12	70	136	272	401	530	336	-	-	1.770
Viraggio	2	24	94	129	289	337	595	19	-	-	1.489
Motormaniam	1	-	9	2	11	18	164	520	678	-	1.403
Lintex	5	13	69	102	382	814	4	-	-	-	1.389
Nimoto	219	477	303	318	52	-	-	-	-	-	1.369
Riese + Mueller	459	735	80	-	-	-	-	-	-	-	1.274
Evader	6	31	61	150	312	213	242	100	54	2	1.171
Hynosung	-	-	-	-	-	1	-	-	-	1.157	1.158
Tisong	5	17	25	103	357	281	205	97	24	-	1.114
Luuko	4	52	320	160	343	184	31	-	-	-	1.094
Edwards	5	10	16	109	338	581	6	-	-	-	1.065
Malaguti	3	4	11	74	336	379	241	1	-	7	1.056
Ebretti	24	35	146	209	172	282	109	62	-	-	1.039
Modena	2	11	47	99	174	255	287	163	-	-	1.038
Overige	2.486	3.954	3.345	5.089	4.796	4.802	2.769	2.121	1.231	11.134	41.727

Bron: RDC | CBMI, RAI Vereniging

## 2.8 Brom- en snorfietspark

Per 31 december	Bromfietspark	Snorfietspark	Totaal
2006	403.506	308.306	711.812
2007	445.140	347.134	792.274
2008	486.940	394.084	881.024
2009	545.058	444.261	989.319
2010	569.035	498.702	1.067.737
2011	562.293	559.680	1.121.973
2012	557.484	575.573	1.133.057
2013	521.222	604.697	1.125.919
2014	514.259	633.831	1.148.090

Bron: RDC|CBMI, BOVAG

## 2.9 Invoer van bromfietsen naar herkomst

	2014		2013		2012	
	Stuks	Waarde (x 1.000 euro)	Stuks	Waarde (x 1.000 euro)	Stuks	Waarde (x 1.000 euro)
<b>Totaal</b>	<b>78.371</b>	<b>60.011</b>	<b>91.831</b>	<b>73.015</b>	<b>77.606</b>	<b>70.398</b>
w.v.						
EU	20.257	42.251	38.115	57.736	37.927	54.927
Niet-EU	58.114	17.760	53.716	15.279	39.679	15.471

Bron: CBS

## 2.10 Uitvoer van bromfietsen naar bestemming

	2014		2013		2012	
	Stuks	Waarde (x 1.000 euro)	Stuks	Waarde (x 1.000 euro)	Stuks	Waarde (x 1.000 euro)
<b>Totaal</b>	<b>18.246</b>	<b>5.220</b>	<b>23.610</b>	<b>6.767</b>	<b>14.947</b>	<b>5.431</b>
w.v.						
EU	14.359	2.297	20.836	4.046	12.967	3.104
Niet-EU	3.887	2.923	2.774	2.721	1.980	2.327

Bron: CBS

## 2.11 Geregistreerde diefstal van brom- en snorfietsen

	2014	2013	2012	2011	2010	2009	2008
<b>Totaal gestolen brom- en snorfietsen</b>	<b>14.693</b>	<b>14.487</b>	<b>16.183</b>	<b>16.869</b>	<b>14.984</b>	<b>13.276</b>	<b>11.687</b>

Bron: Stichting Aanpak Voertuigcriminaliteit (AVc)

## 2.12 Aantal behaalde bromfietsrijbewijzen

	2014	2013	2012	2011	Theorie 2010*	Praktijk 2010*	2009	2008	2007
<b>Totaal bromfietsrijbewijzen</b>	<b>23.592</b>	<b>23.031</b>	<b>23.023</b>	<b>31.318</b>	<b>41.697</b>	<b>40.118</b>	<b>83.425</b>	<b>66.732</b>	<b>57.775</b>

\*Vanaf 1-03-2010 praktijkexamen bromfiets ingevoerd.

Bron: CBR

## 2.13 Vervoersprestatie per Nederlander: bromfiets

Jaar	Aantal km (x 1 mld)	Aantal inwoners	Aantal km/ per jaar/per inw	Aantal km/ per inw/per dag
1991	1,0	15.010.000	67	0,18
1992	1,0	15.129.000	66	0,18
1993	1,1	15.239.000	72	0,20
1994	1,0	15.342.000	65	0,18
1995	1,0	15.424.000	69	0,19
1996	1,0	15.494.000	69	0,19
1997	1,0	15.567.000	69	0,19
1998	1,0	15.654.000	64	0,18
1999	1,1	15.760.000	73	0,20
2000	1,0	15.864.000	63	0,17
2001	0,9	15.987.000	58	0,16
2002	0,9	16.193.000	56	0,15

Jaar	Aantal km (x 1 mld)	Aantal inwoners	Aantal km/ per jaar/per inw	Aantal km/ per inw/per dag
2003	0,9	16.258.000	55	0,15
2004	0,9	16.292.000	55	0,15
2005	1,0	16.306.000	62	0,17
2006	0,9	16.334.000	62	0,17
2007	0,9	16.358.000	55	0,15
2008	0,8	16.485.787	55	0,15
2009	0,9	16.574.989	58	0,16
2010	1,0	16.655.799	66	0,18
2011	1,2	16.730.349	77	0,21
2012	1,1	16.779.719	62	0,17
2013	1,1	16.827.775	65	0,18
2014	1,2	16.902.146	77	0,21

Bron: CBS, bewerking BOVAG

## 2.14 Gemiddelde kilometrages van brom- snor- en motorfietsen

	2013
Bromfietsen	2.400
Snorfietzen	1.600
Motorfietsen	3.700

Bron: CBS

## 2. Bromfietsen Internationaal

## 2.15 Japan: productie bromfietsen

Productie	
1983	2.100.983
1984	1.875.789
1985	2.014.850
1986	1.713.036
1987	1.190.142
1988	1.456.627
1989	1.408.134
1990	1.343.220
1991	1.340.241
1992	1.180.702
1993	1.972.362
1994	874.919
1995	951.803
1996	948.412
1997	933.921
1998	839.123

Productie	
1999	679.690
2000	636.546
2001	610.993
2002	589.156
2003	458.072
2004	331.449
2005	298.549
2006	306.246
2007	264.336
2008	162.928
2009	108.417
2010	107.513
2011	104.936
2012	90.886
2013	74.940
2014	76.188

Bron: JAMA

## 2.16 Europa: verkoop nieuwe brom- en snorfietsen

	2014	2013	2012	2011	2010	2009	2008	2007	2006
<b>Totaal EU</b>	<b>339.421</b>	<b>373.158</b>	<b>467.201</b>	<b>561.098</b>	<b>613.610</b>	<b>696.498</b>	<b>865.950</b>	<b>874.777</b>	<b>759.947</b>
Frankrijk	98.178	106.054	127.201	146.442	138.018	156.963	190.135	209.451	184.869
Nederland	63.112	56.632	68.764	82.562	94.607	95.845	93.495	70.861	26.595
Polen	40.715	48.749	59.991	69.260	72.186	94.557	135.994	91.913	43.570
Duitsland	34.203	41.223	50.590	57.367	64.937	74.688	79.560	94.215	109.906
Italië	28.370	33.575	51.726	75.351	91.909	99.761	123.110	130.696	109.850
Oostenrijk	15.192	16.927	21.095	23.439	22.783	25.184	30.970	30.933	28.292
Spanje	14.810	15.416	18.713	23.260	34.187	43.954	84.222	125.862	132.479
België	10.936	8.824	10.386	12.131	13.868	16.981	19.620	21.434	20.279
Verenigd Koninkrijk	10.628	10.730	13.422	14.466	14.520	13.636	24.953	24.562	23.550
Denemarken	7.609	8.161	9.112	10.521	16.231	16.027	3.670	4.517	4.462
Finland	7.238	8.260	12.543	17.250	18.478	20.761	25.255	27.447	25.693
Portugal	2.317	2.451	3.233	3.791	4.674	4.647	7.236	7.886	1.982
Slovenië	2.233	2.910	2.678	3.455	3.474	4.566	5.860	5.735	4.691
Tsjechië	1.806	2.400	2.342	2.142	2.853	4.327	5.707	6.121	6.079
Luxemburg	1.008	1.076	976	884	708	296	n.b.	604	657
Litouwen	925	987	969	1.319	1.195	3.499	5.404	-	-
Ierland	141	169	181	201	177	419	5.749	641	698
Cyprus	-	227	222	447	430	1.361	1.731	1.747	1.739
Griekenland	-	8.614	13.279	17.257	18.805	20.387	25010	21.899	36.295
Kroatië	-	3.119	4.050	5.352	6.442	10.570	19.785	18.159	15.228
Roemenië	-	1.524	2.976	2.523	-	-	-	-	-
Slowakije	-	515	1.512	1.612	1.832	2.076	-	-	2.577
Zweden	-	-	-	-	13.253	21.443	31.148	31.852	14.995
<b>Totaal EFTA</b>	<b>13.576</b>	<b>15.418</b>	<b>17.284</b>	<b>17.562</b>	<b>16.698</b>	<b>11.887</b>	<b>14.565</b>	<b>13.758</b>	<b>14.871</b>
Noorwegen	7.383	7.541	8.990	8.431	8.301	8.801	11.438	11.020	11.857
Zwitserland	6.193	7.877	8.294	9.131	8.397	3.086	3.127	2.738	3.014

Bron: ACEM

## 2.17 Europa: brom- en snorfietspark

	2013	2012	2011	2010	2009	2008	2007	2006	2005
<b>Totaal EU</b>	<b>11.749.287</b>	<b>12.102.965</b>	<b>11.264.022</b>	<b>11.974.161</b>	<b>13.022.469</b>	<b>11.857.585</b>	<b>11.998.467</b>	<b>13.413.944</b>	<b>13.591.604</b>
Spanje	2.107.116	2.169.668	1.271.989	1.837.012	2.352.205	2.410.685	2.363.934	2.343.124	2.311.773
Italië	2.050.000	2.100.000	2.170.000	2.400.000	3.307.000	3.330.000	3.690.000	4.950.000	5.325.000
Duitsland	2.024.633	2.024.633	1.906.123	2.059.679	2.153.200	1.947.063	1.895.486	1.776.321	1.749.957
Frankrijk	1.257.100	1.414.978	1.591.636	1.713.000	1.748.000	1.320.652	1.321.463	1.300.831	1.303.000
Nederland	1.255.919	1.133.057	1.121.973	1.067.737	989.319	881.024	792.274	711.812	680.451
Polen	1.163.441	1.100.296	1.032.980	922.126	833.817	698.172	525.843	337.511	337.511
Tsjechië	481.576	481.076	480.674	478.184	85.770	78.863	70.136	60.880	52.512
Finland	300.312	291.364	277.187	258.541	238.174	215.165	188.388	166.160	145.318
Oostenrijk	299.346	300.209	302.960	303.908	335.212	302.592	294.719	288.962	301.425
Portugal	277.360	278.257	278.811	283.374	325.719	377.000*	377.000	401.000	428.000
België	200.000	240.000	245.000	250.000	260.000	280.000	280.000	293.000	290.000
Verenigd Koninkrijk	110.600	134.100	138.500	178.805	158.328	157.524	n.b.	166.500	173.644
Zweden	73.176	73.661	75.517	78.806	91.677	92.000	85.088	150.000	72.000
Denemarken	47.716	51.780	51.780	54.842	57.863	61.224	63.263	65.284	66.653
Slovenië	41.050	42.101	42.296	42.322	42.243	40.384	37.331	34.392	34.198
Luxemburg	22.169	27.998	27.110	26.339	25.569	25.107	n.b.	24.029	23.471
Lietland	22.169	19.787	19.486	19.486	18.373	17.130	13.542	9.664	7.284
Griekenland	13.900	220.000	230.000	230.000*	230.000*	230.000*	230.000*	230.000	185.851
Roemenië	1.704	n.b.	n.b.	n.b.	n.b.	n.b.	n.b.	104.474	103.556
Cyprus	n.b.	15.900*	15.939	25.322	27.265	29.203	29.565	31.395	37.560
<b>Totaal EFTA</b>	<b>351.010</b>	<b>345.612</b>	<b>334.436</b>	<b>328.409</b>	<b>329.357</b>	<b>329.247</b>	<b>325.818</b>	<b>326.521</b>	<b>326.560</b>
Noorwegen	176.087	174.873	166.415	163.868	165.557	161.662	156.287	151.670	148.161
Zwitserland	174.923	170.739	168.021	164.541	163.800	167.585	169.531	174.851	178.399

\*Ramingen.  
Bron: ACEM

## 3.1 Verkoop nieuwe motorfietsen

Verkopen		Verkopen	
1975	10.800	1995	17.608
1976	14.900	1996	16.921
1977	17.036	1997	16.153
1978	18.306	1998	14.602
1979	14.964	1999	17.845
1980	14.515	2000	19.626
1981	12.976	2001	17.562
1982	14.282	2002	16.845
1983	9.579	2003	16.737
1984	8.690	2004	17.566
1985	8.084	2005	16.814
1986	8.669	2006	14.790
1987	9.448	2007	16.258
1988	10.566	2008	16.954
1989	11.960	2009	14.306
1990	15.469	2010	12.215
1991	19.852	2011	10.822
1992	22.171	2012	9.937
1993	22.669	2013	9.244
1994	18.006	2014	10.335

Bron: RDC | CBMI, RAI Vereniging

## 3.2 Verkoop nieuwe motorfietsen per merk

	2014	2013	2012	2011	2010	2009	2008
<b>Totaal</b>	<b>10.335</b>	<b>9.244</b>	<b>9.937</b>	<b>10.822</b>	<b>12.215</b>	<b>14.306</b>	<b>16.954</b>
w.v.							
BMW	1.862	1.549	1.710	1.693	1.993	1.984	1.948
Yamaha	1.335	977	1.105	1.295	1.566	2.217	2.266
Honda	1.295	1.430	1.507	1.560	1.496	1.587	2.158
Suzuki	1.124	897	1.116	1.459	1.861	2.557	3.308
Kawasaki	930	564	647	723	966	1.010	1.264
Harley-Davidson	893	845	931	969	1.054	1.176	1.388
KTM	745	753	641	563	485	609	670
Triumph	533	647	658	705	465	563	682
Ducati	430	473	518	485	502	553	632
Piaggio	325	280	282	309	331	330	428
Husqvarna	132	84	50	57	75	91	91
Kymco	127	74	92	127	164	117	63
Aprilia	70	127	156	211	383	318	638
Mv Agusta	64	61	44	23	33	35	56
Husaberg	42	38	51	52	62	39	21
Moto Guzzi	42	50	58	109	128	189	182
Beta	41	38	32	30	26	32	11
Sym	36	44	36	26	22	45	59
Zero Motorcycles	30	19	6	15	3	-	-
Gas-Gas	21	17	2	2	3	7	18
Indian Motorcycle	19	-	-	-	-	-	-
Zelfbouw	18	28	62	77	103	120	133
Brammo	17	1	-	-	-	-	-
Royal Enfield	17	12	11	5	20	9	20
Sky Team	15	21	20	35	41	43	75
TM	12	17	13	8	3	2	4
Peugeot	11	8	5	7	9	5	100
AGM	10	7	4	-	-	-	-
Znen	10	10	11	28	32	20	16
Sherco	8	-	7	6	4	6	6
Xgjao	8	1	-	2	-	-	9
HM	7	4	13	13	12	31	41
KL	7	1	1	-	2	7	14
Valenti Racing	6	6	1	7	20	12	3
Benelli	5	3	3	5	12	18	21
Erik Buell Racing	5	-	-	-	-	-	-
Hyosung	5	19	10	4	10	25	40
Overige	78	139	134	212	329	549	589

Bron: RDC | CBMI, RAI Vereniging

#### 3.3 Verkoop nieuwe motorfietsen per segment

	2014	2013	2012	2011	2010	2009	2008
<b>Totaal</b>	<b>10.335</b>	<b>9.244</b>	<b>9.937</b>	<b>10.822</b>	<b>12.215</b>	<b>14.306</b>	<b>16.954</b>
All Road	2.792	2.703	2.752	2.754	2.706	2.986	3.659
Custom/Shopper	668	599	707	814	1.053	1.261	1.626
Scooter	1.233	1.241	1.392	1.604	1.712	1.874	2.424
Sport	276	169	198	368	461	408	425
Street	2.795	2.147	2.253	2.766	3.201	3.886	3.890
Super Sport	410	494	637	846	1.112	1.434	2.129
Tour	1.515	1.241	1.713	1.499	1.767	2.141	2.455
Overige	646	650	285	171	203	316	346

Bron: RDC | CBMI, RAI Vereniging

#### 3.4 Verkoop nieuwe motorfietsen naar cilinderinhoud

	2014	2013	2012	2011	2010	2009	2008
<b>Totaal</b>	<b>10.335</b>	<b>9.244</b>	<b>9.937</b>	<b>10.822</b>	<b>12.215</b>	<b>14.306</b>	<b>16.954</b>
51-150 ccm	463	773	439	687	501	521	794
151-250 ccm	440	499	518	433	542	708	939
251-450 ccm	1.158	846	854	836	828	958	966
451-650 ccm	1.088	1.271	1.334	1.755	2.296	2.893	3.250
651-850 ccm	2.649	2.213	2.397	2.542	2.393	2.667	3.635
851-1.000 ccm	667	543	785	921	1.355	2.016	2.208
> 1.000 ccm	3.788	3.074	3.594	3.621	4.280	4.497	5.128
Onbekend	82	25	16	27	20	46	34

Bron: RDC | CBMI, RAI Vereniging



## 3.5 Verkoop nieuwe motorfietsen naar leeftijd van de eigenaar

	2014	2013	2012	2011	2010	2009	2008
<b>Totaal</b>	<b>10.335</b>	<b>9.244</b>	<b>9.937</b>	<b>10.822</b>	<b>12.215</b>	<b>14.306</b>	<b>16.954</b>
18-25 jaar	472	458	419	475	555	662	736
26-35 jaar	900	793	898	963	1.173	1.645	2.088
36-45 jaar	1.440	1.401	1.707	2.099	2.635	3.385	4.539
46-55 jaar	2.763	2.355	2.779	2.993	3.316	3.828	4.362
56-65 jaar	1.606	1.249	1.279	1.301	1.435	1.466	1.677
> 65 jaar	417	338	296	287	273	329	322
Onbekend	2.737	2.650	2.559	2.704	2.828	2.991	3.230

Bron: RDC | CBMI, RAI Vereniging

## 3.6 Verkoop gebruikte motorfietsen

	2014	2013	2012	2011	2010	2009
<b>Totaal</b>	<b>124.138</b>	<b>117.952</b>	<b>116.440</b>	<b>120.300</b>	<b>116.421</b>	<b>122.192</b>
w.v.						
Professionele motorfietsbedrijven	42.821	39.255	38.846	39.681	39.181	41.040
Particulieren	81.317	78.697	77.594	80.619	77.240	81.152

Bron: RDC | CBMI, RAI Vereniging

## 3.7 Motorfietspark per 31 december 2014

Park*	Park*
1975	63.000
1976	68.700
1977	77.000
1978	89.500
1979	96.000
1980	101.500
1981	112.000
1982	120.000
1983	122.500
1984	124.000
1985	125.600
1986	124.000
1987	128.100
1988	132.400
1989	142.100
1990	160.177
1991	188.298
1992	230.245
1993	273.029
1994	304.000
1995	308.469
1996	335.000
1997	373.000
1998	392.000
1999	413.989
2000	437.798
2001	460.822
2002	494.450
2003	516.567
2004	536.934
2005	552.949
2006**	616.282
2007	634.135
2008	649.967
2009	668.000
2010	683.000
2011	707.140
2012	712.417
2013	713.917
2014	713.888

\* 1975 t/m 2005 zijn cijfers van CBS.

\*\* Vanaf 2006 worden de parkcijfers van het RDC gehanteerd. Deze cijfers hebben betrekking op zowel het actieve als het administratieve park.

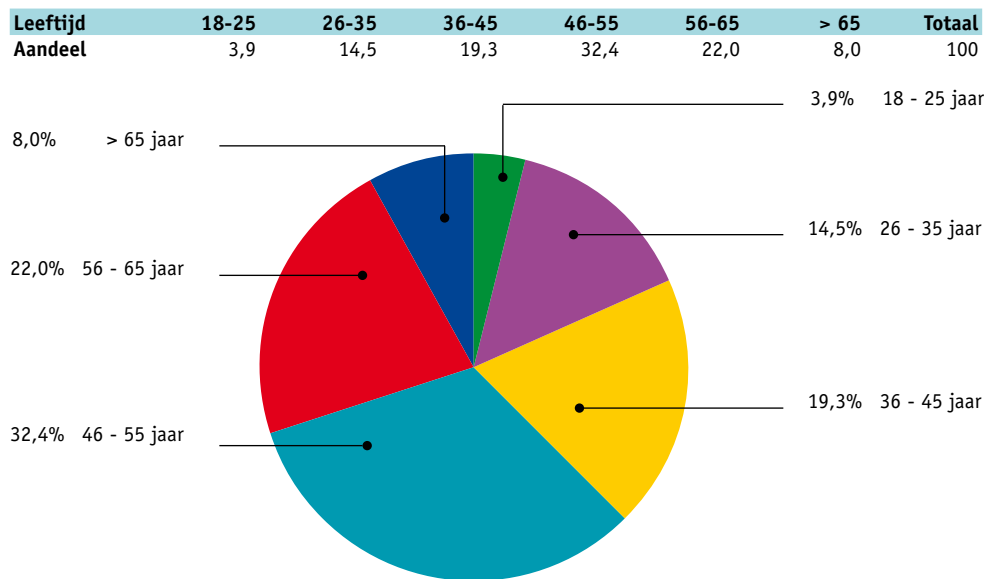
Bron: CBS, RDC | CBMI, RAI Vereniging



## 3.8 Motorfietspark per bouwjaar; naar merk en cilinderinhoud per 30 juni 2015

Bouwjaar												
Merk	2015	2014	2013	2012	2011	2010	2009	2008	2007	2006	<2006	Totaal
<b>Totaal</b>	<b>7.300</b>	<b>10.356</b>	<b>9.405</b>	<b>10.558</b>	<b>11.857</b>	<b>13.845</b>	<b>17.265</b>	<b>22.005</b>	<b>22.652</b>	<b>21.605</b>	<b>569.429</b>	<b>716.277</b>
Honda	703	1.302	1.457	1.578	1.656	1.733	2.075	3.093	3.504	4.176	160.748	182.025
Yamaha	1.112	1.327	971	1.134	1.380	1.774	2.657	2.971	3.535	3.689	96.488	117.038
Suzuki	775	1.111	900	1.121	1.480	1.952	2.817	3.895	4.170	4.150	76.403	98.774
BMW	1.165	1.908	1.590	1.862	1.911	2.341	2.342	2.551	2.490	2.656	58.584	79.400
Kawasaki	891	920	586	712	893	1.230	1.500	2.185	2.054	1.541	51.493	64.005
Harley-Davidson	599	903	866	1.010	1.105	1.227	1.521	1.912	2.062	1.807	34.289	47.301
Ducati	380	431	510	571	573	616	719	872	751	580	14.171	20.174
Triumph	382	536	676	718	817	606	803	950	920	495	8.164	15.067
Moto Guzzi	38	45	53	66	126	141	220	228	215	191	10.130	11.453
KTM	516	745	776	717	639	561	715	864	811	623	4.443	11.410
Aprilia	49	69	128	168	242	398	396	735	563	484	5.643	8.875
Piaggio	203	317	249	274	326	329	339	438	427	274	1.719	4.895
Vespa	-	-	-	-	-	-	-	1	2	1	3.704	3.708
Zuendapp	-	-	-	-	-	-	-	-	-	-	3.199	3.199
BSA	-	-	-	-	-	-	-	-	-	-	2.498	2.498
Jawa	-	-	-	-	1	-	-	2	-	-	2.485	2.488
Kreidler	-	-	2	-	3	4	1	-	-	-	2.201	2.211
Eigenbouw	-	-	-	-	-	-	-	1	-	-	2.098	2.099
Buell	-	-	1	2	6	102	170	196	151	177	1.257	2.062
Laverda	-	-	-	-	-	-	-	-	-	-	1.883	1.883
Husqvarna	47	138	85	63	61	77	98	95	97	82	971	1.814
Norton	-	-	-	-	2	1	-	-	-	1	1.714	1.718
Heinkel	-	-	-	-	-	-	-	-	-	-	1.599	1.599
DKW	-	-	-	-	-	-	-	-	-	-	1.515	1.515
Cagiva	1	-	-	1	3	2	10	24	33	65	1.263	1.402
MZ	-	-	-	-	-	-	1	-	1	3	1.386	1.391
Mv Agusta	50	60	64	54	30	38	38	61	67	78	697	1.237
Gilera	-	1	10	15	23	15	36	47	46	40	884	1.117
Matchless	-	-	-	-	-	-	-	-	-	-	1.089	1.089
Kymco	83	121	73	93	121	156	115	63	32	21	61	939
NSU	-	-	-	-	-	-	-	-	-	-	781	781
Zelfbouw	10	18	27	44	54	62	80	76	58	74	228	731
Benelli	1	5	1	4	6	11	18	23	21	22	516	628
Indian	-	-	-	1	-	-	2	-	-	1	600	604
Peugeot	26	11	8	5	7	9	4	87	27	13	401	598
Ural	-	-	-	-	-	-	-	-	1	2	557	560
Lambretta	-	-	1	-	-	-	-	-	-	-	549	550
Moto Morini	-	1	-	2	1	14	57	23	55	50	332	535
Sparta	-	-	-	-	-	-	-	-	-	-	503	503
CZ	-	-	-	-	-	-	-	-	-	-	498	498
Enfield	-	-	-	2	-	-	1	1	2	-	486	492
Husaberg	5	42	47	61	61	71	42	21	18	2	116	486
Ariel	-	-	-	-	-	-	-	-	-	-	474	474
Royal Enfield	11	17	13	16	8	21	13	20	23	12	316	470
AJS	-	-	-	-	-	-	-	-	-	-	450	450
Hyosung	2	5	18	11	4	9	27	40	82	25	166	389
Puch	-	-	-	-	-	-	-	-	-	-	383	383
Sym	28	35	45	36	24	27	46	57	33	25	18	374
Sky Team	7	15	20	21	31	40	43	73	47	37	31	365
Montesa	-	1	-	-	2	1	-	2	1	2	323	332
Dnepr	-	-	-	-	-	-	-	-	-	-	305	305
Overige	216	272	228	196	261	277	359	398	353	206	8.617	11.383
Cilinderinhoud	2015	2014	2013	2012	2011	2010	2009	2008	2007	2006	<2006	Totaal
1-50 ccm	-	-	-	-	-	-	1	-	2	1	3.692	3.696
51-150 ccm	288	458	755	460	711	524	559	779	617	514	15.261	20.926
151-250 ccm	233	438	490	515	421	547	683	928	842	603	27.252	32.952
251-450 ccm	786	1.160	834	909	898	880	1.032	1.046	755	507	29.964	38.771
451-650 ccm	896	1.079	1.271	1.368	1.828	2.471	3.399	4.254	5.346	5.503	156.473	183.888
651-850 ccm	2.020	2.650	2.267	2.579	2.836	2.766	3.403	4.908	3.554	3.603	129.307	159.893
851-1.000 ccm	522	659	572	842	1.062	1.632	2.715	3.287	3.975	4.051	81.867	101.184
> 1.000 ccm	2.469	3.831	3.193	3.872	4.086	5.018	5.448	6.787	7.559	6.823	125.414	174.500
Onbekend	86	81	23	13	15	7	25	16	2	-	199	467

#### 3.9 Motorfietspark naar leeftijd van de eigenaar per 30 juni 2015 (in %)



#### 3.10 Aantal behaalde motorfietsrijbewijzen naar geslacht

Jaar	Totaal	Mannen	Vrouwen
1985	26.120	21.724	4.396
1990	46.715	38.682	8.033
1991	56.691	46.850	9.841
1992	66.430	54.170	12.260
1993	62.250	50.000	12.250
1994	57.165	44.900	12.265
1995	54.982	43.500	11.482
1996	54.565	43.000	11.565
1997	19.058	13.698	5.360
1998	18.605	13.709	4.896
1999	17.986	13.200	4.786
2000	23.677	18.466	5.211
2001	29.361	22.510	6.851
2002	31.781	23.914	7.867
2003	28.052	20.906	7.146
2004	22.601	16.630	5.971
2005	19.642	14.258	5.384
2006	21.756	15.768	5.988
2007	25.006	18.019	6.987
2008	26.129	19.590	6.539
2009	25.967	20.143	5.824
2010	23.661	18.472	5.189
2011	26.664	21.027	5.637
2012	31.479	25.411	6.068
2013*	18.634	14.575	4.059
2014	19.380	15.320	4.060

\*Invoering derde Europese Rijbewijsrichtlijn.

Bron: CBR

#### 3.11 Geregistreerde diefstal van motorfietsen

	2014	2013	2012	2011	2010	2009	2008	2007
Totaal gestolen motorfietsen	1.753	1.963	1.807	1.996	1.867	2.112	1.926	1.676

Bron: Stichting Aanpak Voertuigcriminaliteit (AVC)

## 3.12 België: park en verkoop nieuwe motorfietsen

## Park per 31 december 2014

Park per 31 december 2014			
<b>Totaal</b>	<b>424.891</b>		
Honda	86.159	Peugeot	2.204
Yamaha	54.047	Zundapp	1.963
BMW	45.291	LML	1.677
Suzuki	42.239	MBK	1.619
Piaggio	34.179	Lambretta	1.418
Kawasaki	24.345	Daelim	1.357
Harley-Davidson	23.488	Husqvarna	1.258
Sym	11.097	Razzo	1.146
Ducati	9.884	Buell	1.143
Triumph	8.470	Motobecane	1.085
KTM	7.671	Zhenhua	1.025
Vespa	6.551	Jawa	1.024
Flandria	5.505	Kreidler	967
Kymco	4.611	Hercules	934
Aprilia	3.772	Puch	882
Neco	2.992	Znen	812
Moto Guzzi	2.976	Mv Agusta	742
Skyteam	2.226	Keeway	735
		Cagiva	725
		NSU	713
		Jincheng	692
		Sarolea	677
		FN	669
		Jinlun	660
		Gillet	660
		Hyosung	629
		Bsa	621
		Stotz	618
		Gas Gas	615
		CZ	573
		Beta	527
		Montesa	521
		DKW	498
		Norton	466
		Royal Enfield	464
		Graf	462
		Jonway	417
		Overige	15.491

## Verkoop nieuwe motorfietsen 2014

Verkoop nieuwe motorfietsen 2014			
<b>Totaal</b>	<b>22.022</b>		
Honda	2.802	Bombardier	267
BMW	2.629	Peugeot	213
Piaggio	2.393	Cf Moto	209
Ayamaha	2.297	Razzo	206
Harley-Davidson	1.290	Skyteam	198
Sym	1.232	Husqvarna	164
KTM	1.165	Zhenhua	158
Kawasaki	1.162	LML	147
Kymco	956	Royal Enfield	102
Triumph	780	Beta	98
Suzuki	756	Aprilia	83
Ducati	558	Mv Agusta	75
Neco	391	Gas Gas	74
Mash	270	Polaris	73
		MBK	71
		Moto Guzzi	70
		Sherco	68
		Paoletti Racing	63
		Znen	59
		Daelim	52
		Turbho	52
		Renault	46
		Access	39
		Husaberg	36
		TGB	36
		Nipponia	35
		Hyosung	27
		Indian	26
		Goes	24
		PGO	24
		Moto Star	21
		Overige	525

Bron: FEBIAC

## 3.13 Italië: verkoop nieuwe motorfietsen en scooters

Motorfietsen en Scooters	2014	2013	2012	2011	2010	2009	2008	2007
<b>Totaal</b>	<b>156.046</b>	<b>153.863</b>	<b>206.422</b>	<b>254.993</b>	<b>307.045</b>	<b>404.767</b>	<b>403.585</b>	<b>435.496</b>
< 125 cc	37.388	36.879	62.001	63.182	73.263	112.181	90.085	85.869
126 - 250cc	29.196	30.453	40.557	53.748	69.233	101.549	112.282	130.596
250 - 500cc	38.510	37.113	42.593	67.473	84.881	97.204	80.707	83.991
501 - 750 cc	19.267	20.057	28.879	24.081	31.521	48.029	63.988	77.520
> 750 cc	31.685	29.361	32.392	46.509	48.147	45.804	56.523	57.520

Bron: Ministerie van Transport van Italië

#### 3.14 Italië: productie motorfietsen en scooters

Motorfietsen en Scooters	2014*	2013	2012	2011	2010	2009	2008	2007
<b>Totaal</b>	<b>144.303</b>	<b>253.910</b>	<b>265.000</b>	<b>329.500</b>	<b>343.100</b>	<b>366.000</b>	<b>470.000</b>	<b>502.500</b>
51 - 125 cc	45.263	58.695	72.000	83.000	95.000	112.800	141.000	169.200
126 - 200 cc	14.246	42.198	33.000	62.200	41.600	61.200	76.000	68.800
201 - 500 cc	38.959	78.226	75.000	88.900	116.400	115.800	111.000	129.500
> 500 cc	45.835	74.791	85.000	95.400	90.100	76.200	142.000	135.000

\*1<sup>e</sup> halfjaar 2014

Bron: ANCM

#### 3.15 Japan: productie motorfietsen

	51-125 cc	126-250 cc	>250 cc	Totaal		51-125 cc	126-250 cc	>250 cc	Totaal
<b>1983</b>	1.524.142	469.560	712.694	<b>2.706.396</b>	<b>1999</b>	532.909	237.706	801.406	<b>1.572.021</b>
<b>1984</b>	1.059.762	429.902	660.854	<b>2.150.518</b>	<b>2000</b>	630.221	297.433	851.191	<b>1.778.845</b>
<b>1985</b>	1.373.423	469.728	678.346	<b>2.521.497</b>	<b>2001</b>	598.551	260.269	858.227	<b>1.717.047</b>
<b>1986</b>	759.164	336.771	587.672	<b>1.683.607</b>	<b>2002</b>	543.094	241.356	741.882	<b>1.526.332</b>
<b>1987</b>	617.678	324.380	498.408	<b>1.440.466</b>	<b>2003</b>	376.800	235.499	760.534	<b>1.372.833</b>
<b>1988</b>	661.592	355.212	472.187	<b>1.488.991</b>	<b>2004</b>	304.622	271.126	832.387	<b>1.408.135</b>
<b>1989</b>	585.972	310.052	490.204	<b>1.386.228</b>	<b>2005</b>	260.343	279.274	953.419	<b>1.493.036</b>
<b>1990</b>	686.734	270.304	506.637	<b>1.463.675</b>	<b>2006</b>	149.868	276.043	1.039.229	<b>1.465.140</b>
<b>1991</b>	807.397	285.281	595.697	<b>1.688.375</b>	<b>2007</b>	178.827	269.689	963.245	<b>1.411.761</b>
<b>1992</b>	1.053.167	279.707	682.959	<b>2.015.833</b>	<b>2008</b>	128.381	192.863	742.667	<b>1.063.911</b>
<b>1993</b>	1.182.554	231.159	637.079	<b>2.050.792</b>	<b>2009</b>	57.424	125.384	353.676	<b>536.484</b>
<b>1994</b>	1.062.560	237.386	550.421	<b>1.850.367</b>	<b>2010</b>	80.630	108.950	387.082	<b>576.662</b>
<b>1995</b>	1.038.938	217.738	544.760	<b>1.801.436</b>	<b>2011</b>	64.507	104.436	365.108	<b>534.051</b>
<b>1996</b>	831.226	238.162	569.836	<b>1.639.224</b>	<b>2012</b>	39.569	91.925	373.093	<b>504.587</b>
<b>1997</b>	817.284	275.847	648.631	<b>1.741.762</b>	<b>2013</b>	27.670	88.108	372.591	<b>488.369</b>
<b>1998</b>	783.646	271.378	742.149	<b>1.797.173</b>	<b>2014</b>	31.529	93.536	395.424	<b>520.489</b>

Bron: JAMA

#### 3.16 Japan: motorfietspark

	51-125 cc	126-250 cc	>250 cc	Totaal		51-125 cc	126-250 cc	>250 cc	Totaal
<b>1983</b>	1.941.782	769.033	617.321	<b>3.328.136</b>	<b>1999</b>	1.341.347	1.727.400	1.269.232	<b>4.337.979</b>
<b>1984</b>	1.841.730	908.199	700.158	<b>3.450.087</b>	<b>2000</b>	1.337.395	1.704.522	1.288.399	<b>4.330.316</b>
<b>1985</b>	1.747.957	1.047.426	775.627	<b>3.571.010</b>	<b>2001</b>	1.344.330	1.712.597	1.308.417	<b>4.365.344</b>
<b>1986</b>	1.686.549	1.173.467	850.615	<b>3.710.631</b>	<b>2002</b>	1.334.792	1.734.395	1.334.354	<b>4.403.541</b>
<b>1987</b>	1.637.830	1.301.128	911.897	<b>3.850.855</b>	<b>2003</b>	1.329.410	1.772.545	1.352.199	<b>4.454.154</b>
<b>1988</b>	1.601.055	1.453.170	974.218	<b>4.028.443</b>	<b>2004</b>	1.341.088	1.810.594	1.370.331	<b>4.522.013</b>
<b>1989</b>	1.574.741	1.582.930	1.016.070	<b>4.173.741</b>	<b>2005</b>	1.353.732	1.857.439	1.379.392	<b>4.590.563</b>
<b>1990</b>	1.517.228	1.669.771	1.045.519	<b>4.232.518</b>	<b>2006</b>	1.378.714	1.908.402	1.428.149	<b>4.715.265</b>
<b>1991</b>	1.505.665	1.741.548	999.854	<b>4.247.067</b>	<b>2007</b>	1.379.583	1.950.512	1.452.893	<b>4.782.988</b>
<b>1992</b>	1.480.476	1.794.285	1.022.602	<b>4.297.363</b>	<b>2008</b>	1.429.738	1.976.829	1.478.724	<b>4.885.291</b>
<b>1993</b>	1.461.782	1.814.779	1.070.002	<b>4.346.563</b>	<b>2009</b>	1.479.588	1.996.311	1.505.304	<b>4.981.203</b>
<b>1994</b>	1.435.990	1.823.216	1.127.817	<b>4.387.023</b>	<b>2010</b>	1.511.440	1.992.939	1.524.176	<b>5.028.555</b>
<b>1995</b>	1.421.031	1.823.446	1.177.229	<b>4.421.706</b>	<b>2011</b>	1.540.667	1.975.623	1.535.181	<b>5.051.471</b>
<b>1996</b>	1.390.327	1.826.630	1.209.013	<b>4.425.970</b>	<b>2012</b>	1.582.925	1.959.845	1.542.856	<b>5.085.626</b>
<b>1997</b>	1.366.558	1.807.257	1.224.775	<b>4.398.590</b>	<b>2013</b>	1.626.094	1.969.187	1.566.341	<b>5.161.622</b>
<b>1998</b>	1.359.788	1.801.587	1.215.609	<b>4.376.984</b>	<b>2014</b>	1.674.884	1.980.411	1.595.335	<b>5.250.630</b>

Bron: JAMA

## 3.17 Verenigd Koninkrijk: verkoop nieuwe motorfietsen naar cilinderinhoud

Cilinderinhoud	2014	2013	2012	2011	2010	2009
<b>Totaal</b>	<b>90.614</b>	<b>81.138</b>	<b>80.209</b>	<b>79.295</b>	<b>81.280</b>	<b>94.820</b>
51 - 125 cc	37.905	34.249	35.494	32.721	28.066	30.110
126 - 650 cc	14.322	13.797	11.880	12.277	14.899	19.336
651 - 1.000 cc	19.909	16.834	17.495	18.196	19.457	26.465
> 1.000 cc	18.478	16.258	15.340	16.101	18.858	18.909

Bron: MCIA

## 3.18 Europa: verkoop nieuwe motorfietsen

	2014	2013	2012	2011	2010	2009	2008	2007	2006	2005
<b>Totaal EU</b>	<b>798.459</b>	<b>740.976</b>	<b>822.970</b>	<b>891.719</b>	<b>1.058.913</b>	<b>1.165.826</b>	<b>1.401.233</b>	<b>1.520.181</b>	<b>1.464.910</b>	<b>1.443.057</b>
België	20.681	20.644	23.267	25.047	25.028	25.379	26.393	30.131	27.269	24.955
Cyprus	-	-	2.074	2.527	2.912	3.460	4.459	3.710	2.925	2.455
Denemarken	1.936	1.870	4.053	2.066	4.064	5.171	6.692	9.776	7.578	5.780
Duitsland	141.623	129.605	127.669	126.936	125.372	135.335	166.281	166.883	165.842	168.652
Estland	449	409	364	299	480	468	654	1.254	771	319
Finland	3.467	3.943	5.636	5.680	7.750	7.051	10.214	11.477	11.058	9.228
Frankrijk	153.324	147.915	159.560	144.467	205.099	200.017	237.592	238.966	229.364	196.618
Griekenland	30.951	28.522	31.466	44.700	60.843	67.439	100.118	100.458	88.480	83.078
Hongarije	-	1.778	1.966	831	2.836	4.169	12.285	12.781	12.048	12.538
Ierland	360	441	742	829	1.042	1.619	-	2.882	2.508	2.391
Italië	156.431	153.941	206.053	253.631	315.830	404.767	408.249	435.959	444.987	420.478
Kroatië	-	-	552	3.073	2.851	4.717	-	-	7.775	6.722
Letland	589	477	498	472	312	361	-	1.530	773	400
Litouwen	294	241	222	276	229	3.890	5.622	4.420	2.322	1.572
Luxemburg	1.734	1.566	1.183	1.306	1.405	1.636	-	1.417	1.378	1.265
Malta	-	-	812	582	541	608	-	740	544	408
Nederland	10.354	9.570	10.093	10.827	12.216	14.315	16.961	16.237	14.790	16.814
Oostenrijk	25.155	25.996	24.950	22.665	24.712	23.364	24.480	23.748	18.873	19.094
Polen	9.848	7.394	7.747	8.957	8.462	8.934	10.696	7.574	5.115	3.841
Portugal	15.335	14.510	17.133	18.911	19.102	12.998	10.762	11.991	11.435	11.232
Roemenië	-	521	553	479	-	-	-	-	-	93.845
Slovenië	1.707	2.380	2.042	2.139	2.658	3.795	5.296	5.061	3.598	2.535
Slowakije	-	2.840	1.939	1.963	2.324	2.331	-	3.144	2.122	-
Spanje	111.460	92.678	97.453	119.404	135.259	133.768	209.941	269.479	258.354	220.424
Tsjechië	12.441	4.984	6.975	6.056	4.940	7.214	9.641	9.985	8.423	7.592
Verenigd Koninkrijk	91.942	80.951	80.244	79.380	81.657	81.064	114.474	119.863	109.527	108.058
Zweden	8.378	7.800	7.724	8.216	10.989	11.956	20.423	30.715	27.051	22.763
<b>Totaal EFTA</b>	<b>43.975</b>	<b>41.876</b>	<b>42.843</b>	<b>41.194</b>	<b>36.949</b>	<b>45.176</b>	<b>43.779</b>	<b>47.938</b>	<b>53.429</b>	<b>51.447</b>
Noorwegen	4.128	3.979	3.984	3.719	3.772	5.301	-	-	7.764	6.217
Zwitserland	39.847	37.897	38.859	37.475	33.177	39.875	43.779	47.938	45.665	45.230

Bron: ACEM

## 3.19 Europa: motorfietspark

	2013	2012	2011	2010	2009	2008	2007	2006	2005	2004
<b>Totaal EU</b>	<b>22.076.466</b>	<b>22.279.740</b>	<b>22.309.246</b>	<b>22.009.441</b>	<b>20.996.921</b>	<b>20.670.893</b>	<b>19.367.863</b>	<b>18.381.936</b>	<b>17.657.484</b>	<b>16.870.098</b>
België	450.793	441.324	433.958	418.915	400.490	388.280	371.498	355.933	341.861	328.617
Cyprus	39.969	23.000*	23.864	32.079	30.358	28.092	26.007	23.962	24.178	21.641
Denemarken	150.360	149.665	148.817	148.766	147.339	143.546	133.914	118.752	105.264	94.815
Duitsland	3.851.920	3.843.155	3.908.072	3.827.894	3.556.348	3.658.590	3.566.122	3.969.103	3.902.512	3.827.899
Estland	24.800	22.842	21.000	19.671	18.626	17.622	3.729	2.521	1.456	1.064
Finland	249.600	243.479	235.240	225.504	215.157	203.698	188.144	172.283	156.487	142.703
Frankrijk	1.327.909	1.674.147	1.847.781	2.205.000	1.784.000	1.898.000	1.320.302	1.248.245	1.177.000	1.131.000
Griekenland	1.568.596	1.556.435	1.534.902	1.499.133	1.025.678	1.023.619	1.298.688	740.922	720.352	714.549
Hongarije	157.178	151.346	147.382	142.251	141.956	141.540	135.865	130.188	122.705	114.038
Ierland	36.623	35.106	36.531	38.145	39.552	39.409	37.178	34.927	34.300	34.854
Italië	6.481.770	6.482.796	6.440.000	6.310.000	6.118.098	5.859.094	5.590.259	5.288.818	4.938.359	4.574.644
Kroatië	58.311	58.006	64.782	62.210	63.691	63.357	56.401	49.788	44.196	39.315
Letland	18.587	17.879	17.385	17.188	33.590	34.154	30.870	27.210	25.193	23.982
Litouwen	45.983	43.605	41.349	38.995	36.562	34.029	28.826	25.478	24.027	22.861
Luxemburg	17.226	16.528	16.225	15.753	15.551	15.177	14.946	14.609	14.268	13.901
Malta	16.901	8.473	8.373	7.761	9.097	8.626	4.437	3.442	-	-
Nederland	713.917	712.417	707.140	683.000	668.000	650.000	631.000	616.282	552.949	536.934
Oostenrijk	456.151	430.842	409.675	392.806	376.880	372.112	354.919	339.916	326.286	315.638
Polen	1.153.169	1.107.260	1.069.195	1.013.014	974.906	909.144	825.305	784.176	753.648	835.790
Portugal	231.096	222.558	215.539	216.004	218.883	192.642	169.861	157.720	165.000	159.000
Roemenië	101.622	93.622	-	-	-	-	-	-	93.845	104.509
Slovenië	51.936	50.999	49.887	48.686	46.185	41.612	34.162	18.801	14.473	11.574
Slowakije	74.101	60.063	59.563	59.563	55.443	70.318	-	-	56.366	51.977
Spanje	2.891.204	2.852.297	2.798.043	2.628.656	2.606.674	2.500.819	2.311.316	2.042.298	1.805.827	1.612.082
Tsjechië	512.975	495.835	463.497	446.107	817.576	813.933	765.000	761.823	741.488	712.132
Verenigd Koninkrijk	1.108.800	1.224.849	1.330.300	1.234.400	1.275.600	1.294.480	1.210.000	1.209.700	1.193.500	1.160.888
Zweden	284.969	284.212	280.746	277.940	320.681	269.000	259.114	245.039	321.944	283.691
<b>Totaal EFTA</b>	<b>849.813</b>	<b>836.648</b>	<b>807.622</b>	<b>793.778</b>	<b>784.012</b>	<b>771.261</b>	<b>658.464</b>	<b>639.886</b>	<b>610.757</b>	<b>588.066</b>
Noorwegen	161.823	156.826	141.752	142.571	141.235	134.721	120.000	116.875	109.338	103.716
Zwitserland	687.990	679.822	665.870	651.207	642.777	636.540	538.464	523.011	501.419	484.350

Bron: ACEM



Dit is een publicatie van:  
Stichting BOVAG-RAI Mobiliteit  
Postbus 74800, 1070 DM Amsterdam  
Tel. 020 - 504 49 49  
[www.bovag.nl](http://www.bovag.nl)  
[www.raivereniging.nl](http://www.raivereniging.nl)

