



Stichting Aanpak Voertuigcriminaliteit
PROGRAMMABUREAU



F.J. Blaauw
Unit Strategische Analyse
Landelijk Informatiecentrum Voertuigcriminaliteit
AVc, januari 2012, telefoon: 088-5543201



Inhoud

Blad 3	Voorwoord
Blad 4	Overzichtskaart voertuigdiefstallen 2011 alle categorieën
Blad 5	Diefstallen per categorie, 1995, 2000, 2005 en 2008 t/m 2011
Blad 6	Terugvindpercentage per categorie, 1995, 2000, 2005 en 2008 t/m 2011
Blad 7	Diefstallen per politieregio 1995, 2000 en 2005 en 2008 t/m 2011
Blad 8	Teruggevonden per politieregio 1995, 2000, 2005 en 2008 t/m 2011
Blad 9	Diefstallen per politieregio en categorie 2011
Blad 10	Overzichtskaart landen van diefstal 2011
Blad 11	Landen van diefstal en terugvinden, 2009 t/m 2011
Blad 12	Tijdsduur tot terugvinden voertuigen, 1995, 2000, 2005 en 2008 t/m 2011
Blad 13	Overzichtskaart diefstal personenvoertuigen 2011
Blad 14	Leeftijd gestolen personenvoertuigen 2000 en 2009 t/m 2011
Blad 15	Terugvindpercentage personenvoertuigen per leeftijd 2011
Blad 16	Percentage gestolen personenvoertuigen 0-3 en 4-6 jaar 1998 t/m 2011
Blad 17	Aantal diefstallen per merk personenvoertuigen 2000, 2009 t/m 2011
Blad 19	Diefstalrisico en terugvindpercentage per merk personenvoertuigen in 2011
Blad 22	Top 10 gestolen personenvoertuigen naar type 2011
Blad 24	Diefstalrisico personenvoertuigen naar merk/type 2011
Blad 25	Overzichtskaart diefstal bedrijfsvoertuigen 2011
Blad 26	Diefstalrisico "lichte" (max 3500 kg) bedrijfsvoertuigen naar merk 2011
Blad 27	Diefstalrisico "zware" (boven 3500 kg) bedrijfsvoertuigen naar merk 2011
Blad 28	Overzichtskaart diefstal aanhangers en opleggers 2011
Blad 29	Aantal gestolen aanhangers, opleggers 1995, 2000, 2005 en 2008 t/m 2011
Blad 30	Overzichtskaart diefstal motorrijwielen 2011
Blad 31	Gestolen motorrijwielen naar merk en leeftijd in 2011
Blad 32	Gestolen motorrijwielen naar leeftijd 2008 t/m 2011
Blad 33	Diefstalrisico motorrijwielen naar merk 2011
Blad 34	Overzichtskaart diefstal brom- en snorfietsen 2011
Blad 35	Aantal gestolen en teruggevonden brom- en snorfietsen per politieregio 2011
Blad 36	Diefstalrisico brom- en snorfietsen naar merk en leeftijd in 2011
Blad 37	Overzichtskaart gestolen voertuigen niet Nederlands gekentekend 2011
Blad 38	Aantal in Nederland gestolen voertuigen met buitenlands - of geen kenteken
Blad 39	Land van herkomst van voertuigen welke in Nederland zijn gestolen

Voorwoord

Dit is de Statistiek Voertuigdiefstallen over 2011, met vergelijkingen over de jaren vanaf 1995. Deze statistiek wordt uitgebracht door de Stichting AVc en is samengesteld door de RDW, centrum voor voertuigtechniek en informatie. De RDW beheert namens de AVc partners het bronbestand gestolen voertuigen. Dit bronbestand wordt gevoed door meldingen van de politie over diefstallen en terugvinden van voertuigen en door gegevens uit de RDW registers.

De statistieken die in deze rapportage zijn opgenomen zijn niet de enig mogelijke. Andere doorsneden uit het bronbestand kunnen op aanvraag worden geleverd. Hierbij gelden uiteraard enkele beperkingen i.v.m. de privacy.

In deze rapportage is onder meer aandacht besteed aan de relatie tussen voertuigdiefstallen en bepaalde merken voertuigen. Voor een juiste interpretatie van de betreffende gegevens is het volgende van belang.

- De gegevens over het aantal voertuigen dat in Nederland aanwezig is, hebben betrekking op het "actief park". De betreffende cijfers zijn afkomstig van de RDW, gebaseerd op het kentekenregister. Hierin zijn **niet** begrepen voertuigen die
 - ⇒ Eindstatus als sloop en export
 - ⇒ geen tenaamstelling in het RDW register
 - ⇒ tijdelijke statussen als schorsing en gestolen
 - ⇒ ongeldig verklaring ivm nieuw kenteken of niet voldoen aan technische eisen
 - ⇒ buiten registratie geplaatst
- De telling van het actieve park is afkomstig van de RDW en is de momentopname van 30 december 2011.
- Als gestolen kunnen worden geregistreerd alle voertuigen met een geldig Nederlands kenteken. Dat is dus inclusief geschorste voertuigen en voertuigen die niet aan de verplichting rond a.p.k. en/of verzekering voldoen. In het bronbestand van gestolen voertuigen kunnen geen voertuigen voorkomen met een buitenlands kenteken of met een bijzonder kenteken (BN/GN/CD), noch voertuigen waar nog geen kenteken voor is afgegeven. Diefstal van dergelijke voertuigen wordt apart geregistreerd in het zogenaamde mobiele objecten register (MOB) bij de RDW. Gegevens uit dit MOB zijn in de laatste drie bladzijden van deze rapportage opgenomen.

Maandelijks worden de diefstalcijfers per categorie en per politieregio ook op het internet gepubliceerd. Zie het adres hier onder.

De Stichting Aanpak Voertuigcriminaliteit ontvangt graag reacties op deze rapportage van alle gebruikers. Op- of aanmerkingen, vragen en suggesties zijn welkom op ons adres:

Stichting Aanpak Voertuigcriminaliteit
Postbus 200
3870 CE Hoevelaken

e-mail : secretariaat@stavc.nl
internet : www.stavc.nl
LIV : www.liv.nl

Bron van alle gegevens in deze bundel:

- **RDW (voertuiginformatie, diefstallen en terugvinden)**

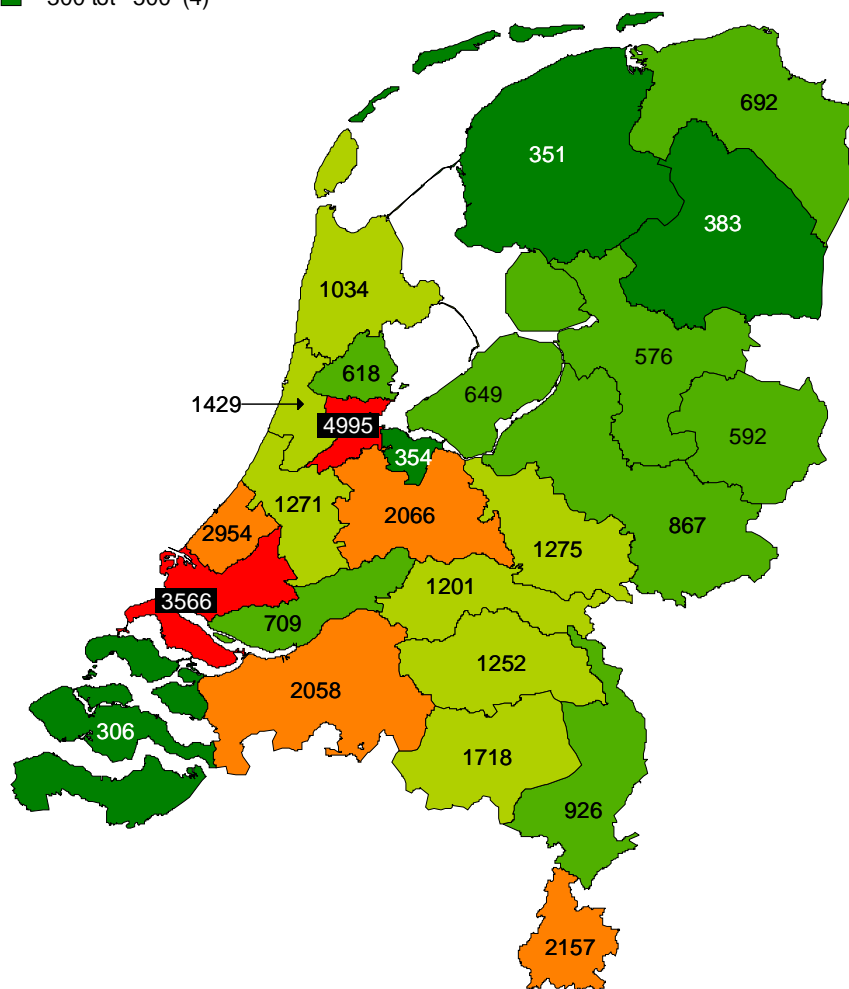


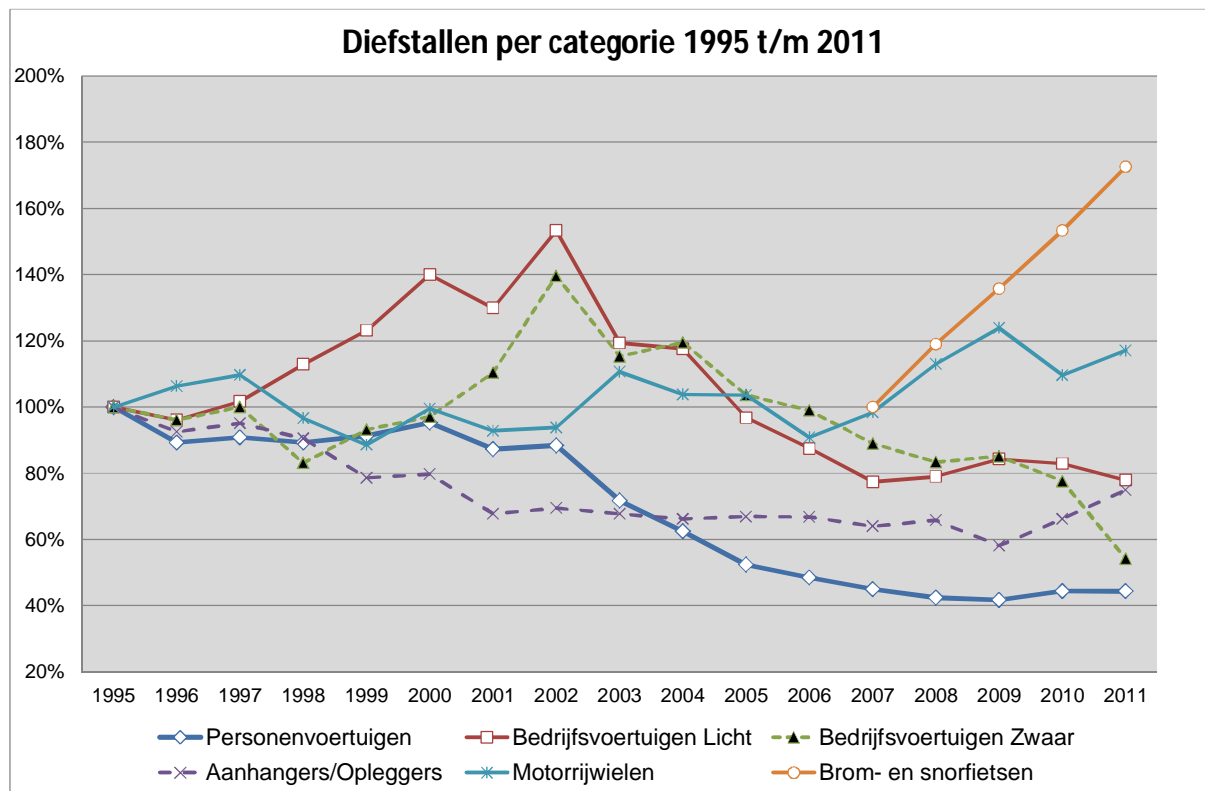
Alle categorieën 2011

Gestolen voertuigen 2011

Alle categorieën

- 3500 tot 5000 (2)
- 2000 tot 3500 (4)
- 1000 tot 2000 (7)
- 500 tot 1000 (8)
- 300 tot 500 (4)

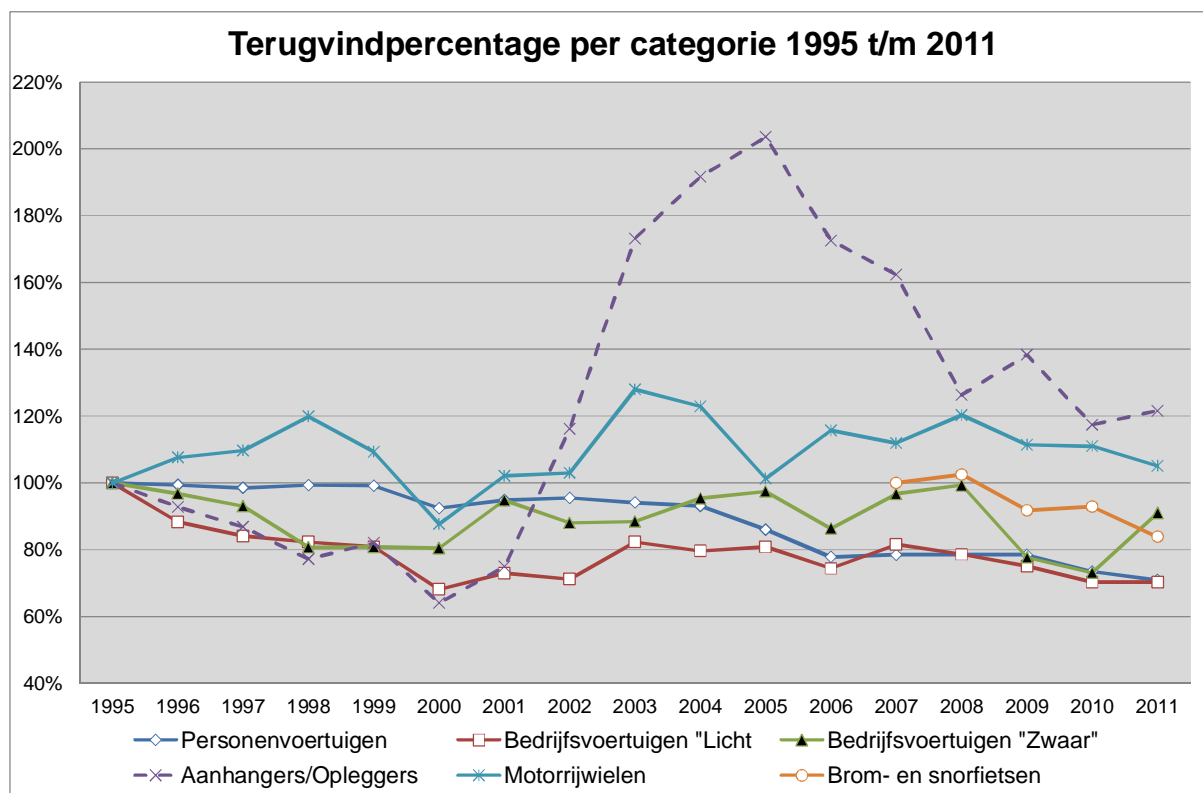




In de grafiek zijn de diefstalcijfers van 1995 per categorie op 100% gesteld. De diefstalstatistieken van de categorie brom- en snorfietsen zijn vanaf 2007 verwerkt in bovenstaande grafiek waarbij het jaar 2007 op 100% is gesteld.

Na de stijging in 2010 is het aantal gestolen personenvoertuigen in 2011 stabiel gebleven. Er zijn 75 personenvoertuigen minder gestolen. Voor het eerst sinds 2006 is er sprake van een daling in de categorie motorrijwielen. De diefstal van "lichte" en "zware" bedrijfsvoertuigen is gedaald. Met name "zware" bedrijfsvoertuigen is met 30% verminderd. Zowel de aanhangers, caravans, opleggers, motorrijwielen en brom- en snorfietsen vertonen een stijging. Vooral de diefstal van caravans nam met ruim 52% toe. Diefstal van brom- en snorfietsen is ook nu weer sterk toegenomen. Vanaf 2007, begin statistieken van gestolen brom- en snorfietsen, is er een stijging van 73%.

Diefstallen per categorie 1995, 2000, 2005 en 2008 t/m 2011								
Categorie	Gestolen							Percentage 2011 tov 2010
	1995	2000	2005	2008	2009	2010	2011	
Personenvoertuigen	26.438	25.187	13.844	11.216	11.027	11.733	11.658	99,4%
Bedrijfsvoertuigen Licht	2.809	3.934	2.719	2.219	2.369	2.328	2.188	94,0%
Bedrijfsvoertuigen Zwaar	308	299	319	257	262	239	167	69,9%
Aanhangers/Opleggers	1.543	1.230	1.032	1.015	896	1.022	1.155	113,0%
Motorrijwielen	1.704	1.696	1.765	1.926	2.112	1.867	1.996	106,9%
Sub Totaal	32.802	32.346	19.679	16.633	16.666	17.189	17.164	99,9%
Percentage tov 1995	100%	98,6%	60,0%	51,3%	51,3%	52,4%	52,3%	
Brom- en snorfiets			159	11.628	13.276	14.984	16.869	112,6%
Totaal			19.838	28.320	29.942	32.173	34.033	105,8%



In de grafiek zijn de terugvindcijfers van 1995 per categorie op 100% gesteld. De terugvindstatistieken van de categorie brom- en snorfietsen zijn vanaf 2007 verwerkt in bovenstaande grafiek waarbij het jaar 2007 op 100% is gesteld.

Het terugvindpercentage in de categorie personenvoertuigen blijft dalen en is bijna op 50% gekomen.

Het terugvindpercentage van "lichte" bedrijfsvoertuigen is gedaald en van "zware" bedrijfsvoertuigen met bijna 5% gestegen. .

Van de gestolen brom- en snorfietsen werden er 3.966 teruggevonden. Het terugvindpercentage blijft maar dalen terwijl de diefstallen blijven toenemen.

Teruggevonden per categorie 1995, 2000, 2005 en 2008 t/m 2011								
Categorie	Percentage terug per jaar							Aantal terug 2011
	1995	2000	2005	2008	2009	2010	2011	
Personenvoertuigen	71,2%	65,8%	61,2%	55,9%	55,9%	52,3%	50,5%	5.888
Bedrijfsvoertuigen max 3500 kg	55,5%	37,8%	44,9%	43,6%	41,7%	42,6%	39,0%	854
Bedrijfsvrt boven 3500 kg	69,8%	56,2%	68,0%	69,3%	54,2%	58,6%	63,5%	106
Aanhangers/Opleggers	16,7%	10,7%	34,0%	21,1%	23,1%	19,6%	20,3%	235
Motorrijwielen	23,6%	20,7%	23,9%	28,4%	26,3%	26,2%	24,8%	495
Sub totaal	64,8%	57,9%	53,6%	49,3%	48,3%	46,3%	44,2%	7.578
Brom- en Snorfietsen				28,7%	25,7%	26,0%	23,5%	3.966
Totaal				40,8%	38,3%	36,8%	33,9%	11.544

**Diefstallen per politieregio, alle categorieën, met uitzondering van brom- en snorfietsen,
1995, 2000, 2005 en 2008 t/m 2011**

Regio:	Gestolen							Jaar 2011	
	1995	2000	2005	2008	2009	2010	2011	Perc tov 1995	Perc. Tov 2010
Gooi en Vechtstreek	673	393	213	240	219	286	189	28,1%	66,1%
Brabant-Zuid-Oost	1622	1596	1173	1208	1138	1065	917	56,5%	86,1%
Utrecht	3179	2460	1453	1114	1261	1325	1165	36,6%	87,9%
Nrd- en Oost Gelderland	730	707	460	359	341	459	415	56,8%	90,4%
Amsterdam-Amstelland	5070	3310	2136	1876	2002	2202	2063	40,7%	93,7%
Flevoland	353	457	373	403	385	399	375	106,2%	94,0%
Brabant-Noord	1263	1619	1.013	787	758	770	725	57,4%	94,2%
Groningen	389	391	245	213	194	250	236	60,7%	94,4%
Friesland	352	308	229	187	202	199	189	53,7%	95,0%
Zaanstreek-Waterland	488	438	283	206	248	266	253	51,8%	95,1%
Noord-Holland-Noord	674	820	461	388	412	412	400	59,3%	97,1%
Midden- en West Brabant	2650	2679	1380	1370	1328	1307	1281	48,3%	98,0%
Hollands Midden	849	791	483	410	490	526	519	61,1%	98,7%
Twente	396	373	325	245	230	275	273	68,9%	99,3%
Zeeland	261	224	168	220	167	149	148	56,7%	99,3%
Rotterdam-Rijnmond	3407	4383	2261	1798	1840	1969	1962	57,6%	99,6%
Gelderland-Midden	987	1555	976	536	545	549	582	59,0%	106,0%
Gelderland-Zuid	1305	1778	961	691	688	672	725	55,6%	107,9%
Kennemerland	1276	1099	620	446	439	545	598	46,9%	109,7%
IJsselland	402	438	297	245	215	258	294	73,1%	114,0%
Limburg-Noord	871	939	805	595	575	588	675	77,5%	114,8%
Haaglanden	2043	2029	1238	1083	1204	1234	1419	69,5%	115,0%
Drenthe	258	315	252	222	247	224	262	101,6%	117,0%
Zuid-Holland Zuid	1037	1116	491	412	359	317	371	35,8%	117,0%
Limburg-Zuid	2119	2067	1501	1341	1158	900	1097	51,8%	121,9%
KLPD	110	2	2	3	2	4	7	6,4%	175,0%
Marechaussee	38	51	39	35	16	39	21	55,3%	53,8%
CRI bureau Sirene	0	8			1		3		
Totaal	32.802	32.346	19.838	16.633	16.664	17.189	17.164	52,3%	99,9%

De categorie Brom- en snorfietsen is in deze tabel niet meegenomen.

De stijging of daling van het aantal diefstallen sinds 1995 loopt per politieregio sterk uiteen.

Ten opzichte van vorig jaar is het aantal voertuigdiefstallen stabiel gebleven.

De grootste dalers zijn Gooi- en Vechtstreek (-33,9 %), Brabant Zuid-Oost (-13,9%) en Utrecht (-12,1%).

De grootste stijgers zijn Limburg Zuid (+21,9 %), Zuid-Holland-Zuid (+17%) en Drenthe (+17 %).

Teruggevonden per politieregio, alle categorieën, met uitzondering brom- en snorfietsen, 1995, 2000, 2005 en 2008 t/m 2011								
Regio:	Teruggevonden							
	1995	2000	2005	2008	2009	2010	2011	Perc.Terug 2011
Friesland	280	187	144	90	113	114	105	55,6%
IJsselland	240	233	161	134	124	122	160	54,4%
Noord-Holland-Noord	448	517	249	221	218	207	206	51,5%
Zeeland	155	132	84	132	97	84	75	50,7%
Utrecht	2354	1584	898	592	695	671	581	49,9%
Flevoland	188	300	194	208	212	203	185	49,3%
Groningen	251	254	145	112	115	133	114	48,3%
Haaglanden	1413	1299	710	592	662	683	681	48,0%
Zaanstreek-Waterland	283	259	148	98	128	124	121	47,8%
Kennemerland	881	647	315	228	190	261	281	47,0%
Amsterdam-Amstelland	3624	2029	1210	1035	962	1034	966	46,8%
Rotterdam-Rijnmond	2653	2735	1335	898	954	953	915	46,6%
Hollands Midden	413	385	238	191	218	246	239	46,1%
Twente	262	207	214	121	103	120	124	45,4%
Gooi en Vechtstreek	408	234	134	145	127	149	85	45,0%
Midden- en West Brabant	1586	1701	838	745	714	641	569	44,4%
Zuid-Holland Zuid	621	633	263	170	141	118	159	42,9%
Limburg-Zuid	1180	1283	828	661	580	408	444	40,5%
Brabant-Zuid-Oost	916	993	614	517	466	438	366	39,9%
Gelderland-Midden	578	716	420	233	237	198	230	39,5%
Nrd- en Oost Gelderland	436	356	233	171	154	197	160	38,6%
Drenthe	165	184	130	114	114	97	99	37,8%
Limburg-Noord	437	374	393	270	242	246	240	35,6%
Brabant-Noord	650	759	438	298	263	290	242	33,4%
Gelderland-Zuid	683	689	278	210	214	203	210	29,0%
KLPD	107	2	1	2	1	2	3	42,9%
Marechaussee	55	22	20	20	7	13	16	76,2%
CRI bureau Sirene	3	4	0	0	1		2	66,7%
Totaal	21.270	18.718	10.635	8.208	8.052	7.955	7.578	44,2%

De categorie Brom- en snorfietsen is in deze tabel niet meegenomen.

De hier gegeven cijfers betreffen voertuigen die in hetzelfde jaar zijn gestolen en teruggevonden.

Net als vorig jaar is het terugvindpercentage in Gelderland Zuid (29%) en Brabant Noord (33,4) bijzonder laag.

Ook Limburg Noord, Drenthe, Noord- en Oost Gelderland, Gelderland Midden en Brabant Zuid-Oost hebben een terugvindpercentage onder de 40%.

Diefstallen per categorie per politieregio 2011

Politieregio	Categorie						Totaal
	Personenvrt	Bedrijfsvrt	Aanhang-wagen	Oplegger	Motor-rijwiel	Brom-en snorfiets	
Groningen	153	33	25	1	24	456	692
Friesland	127	28	22	1	11	162	351
Drenthe	150	43	44	4	21	121	383
IJsselland	205	44	25	12	8	282	576
Twente	150	53	39	11	20	319	592
Noord- en Oost-Gelderland	245	94	43	6	27	452	867
Gelderland-Midden	399	75	43	3	62	693	1275
Gelderland-Zuid	519	86	52	6	62	476	1201
Utrecht	831	145	61	4	124	901	2066
Noord-Holland-Noord	256	49	45	1	49	634	1034
Zaanstreek-Waterland	156	41	15	4	37	365	618
Kennemerland	399	92	27	5	75	831	1429
Amsterdam-Amstelland	1353	261	20	3	426	2932	4995
Gooi en Vechtstreek	124	28	8	0	29	165	354
Haaglanden	956	199	53	6	205	1535	2954
Hollands Midden	351	76	34	4	54	752	1271
Rotterdam-Rijnmond	1458	185	48	47	224	1604	3566
Zuid-Holland-Zuid	240	62	23	11	35	338	709
Zeeland	80	18	21	8	21	158	306
Midden- en West Brabant	867	180	84	16	134	777	2058
Brabant-Noord	485	108	63	12	57	527	1252
Brabant-Zuidoost	561	212	57	5	82	801	1718
Limburg Noord	472	98	54	12	39	251	926
Limburg Zuid	853	93	29	5	117	1060	2157
Flevoland	246	46	27	4	52	274	649
KLPD	3	3	1	0	0	0	7
KMAR	16	3	1	0	1	2	23
IPOL bureau Sirene	3	0	0	0	0	1	4
Totaal	11658	2355	964	191	1996	16869	34033

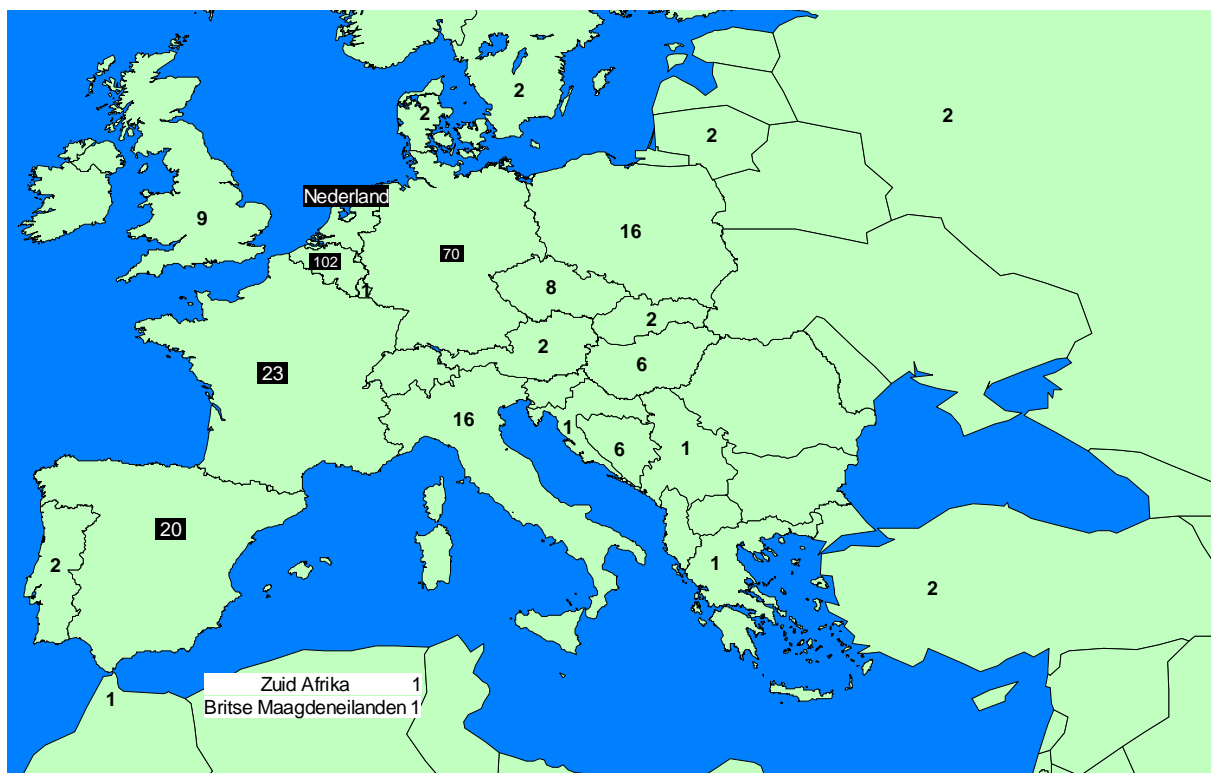
In bovenstaande tabel zijn de gestolen quads en trikes opgenomen in de categorie personenvoertuigen.

Deze hebben in het kentekenregister een eigen voertuigklasse maar zijn gekentekend als personenvoertuigen. Er werden 170 quads en 20 trikes gestolen waarvan respectievelijk 19 quads en 8 trikes werden teruggevonden.

45% (77) van de gestolen quads werd in de provincie Brabant en Limburg gestolen. Er werden daar 8 teruggevonden. Ook politieregio Gelderland Midden, Rotterdam Rijnmond en Haaglanden met respectievelijk 12, 11 en 10 diefstallen vallen op.

Van de 20 gestolen Trikes werden er 6 in Amsterdam-Amstelland gestolen en 5 in Rotterdam- Rijnmond.

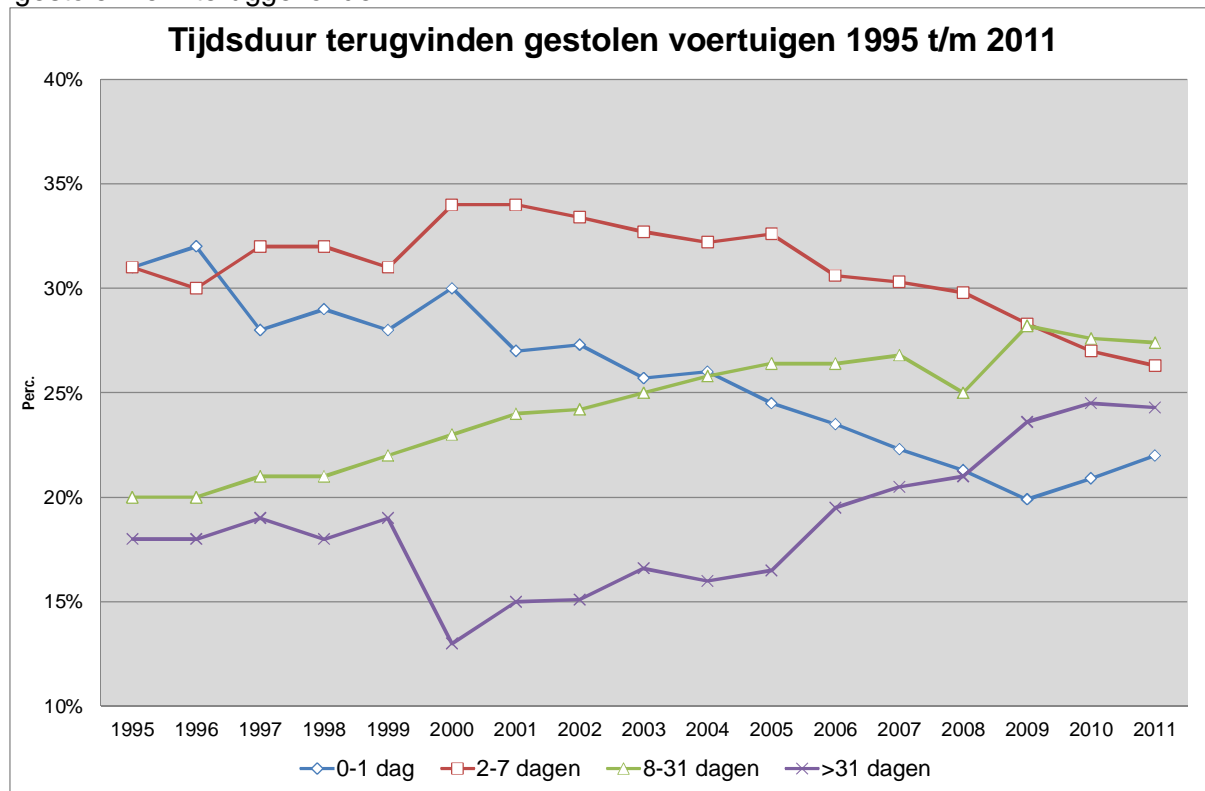
Landen waar Nederlands gekentekende voertuigen zijn gestolen in 2011



Landen van diefstal en terugvinden 2009 t/m 2011 alle categorieën						
LAND	GESTOLEN			GEVONDEN		
	2009	2010	2011	2009	2010	2011
BELGIE	60	66	102	175	110	100
BONDSREPUBLIC DUITSLAND	30	36	70	82	67	79
FRANKRIJK	31	23	23	15	15	7
SPANJE	30	26	20	11	21	9
POLEN	30	13	16	13	9	25
ITALIE	10	9	16	2	5	2
GROOTBRITTANNIE	12	8	9	3	1	3
TSJECHISCHE REPUBLIEK	11	9	7	1	3	
BOSNIE-HERZEGOVINA	22	6	6	1	1	
HONGARIJE	10	3	6		4	4
SLOWAKIJE	5	1	2		0	
ZWEDEN	3	1	2	5		3
OOSTENRIJK	1	3	2		4	2
DENEMARKEN	2	3	2	1		1
LITOUWEN	1	1	2		4	7
PORTUGAL	1		2		2	1
RUSLAND	1	1	2		1	7
MAROKKO	6	7	1		1	
SERVIË	3	8	1			
GRIEKENLAND	1	1	1			1
SLOVENIË	1		1		1	3
NOORWEGEN			1	1	1	3
OVERIGE	8	2	10	2	7	4
Sub totaal Buitenland	279	230	304	312	257	261
NEDERLAND	29.641	31.943	33.729	11.146	11.597	11.283
TOTAAL	29.940	32.173	34.033	11.459	11.855	11.544

Van de diefstallen van Nederlands gekentekende voertuigen vindt 0,9 % plaats in het buitenland. N.B. In dit overzicht is geen directe relatie tussen de voertuigen in de kolommen

“gestolen” en “teruggevonden”.



De gegevens op dit blad betreffen alle categorieën samen.

Uit de tabel blijkt duidelijk dat van de teruggevonden voertuigen ruim 48 % binnen een week terecht is. De kans dat het voertuig na een maand nog wordt teruggevonden is slechts 24%. Het percentage van terugvinden binnen 0 – 1 dag zit weer op het niveau van 2007, terwijl 2 – 7 dagen blijft dalen.

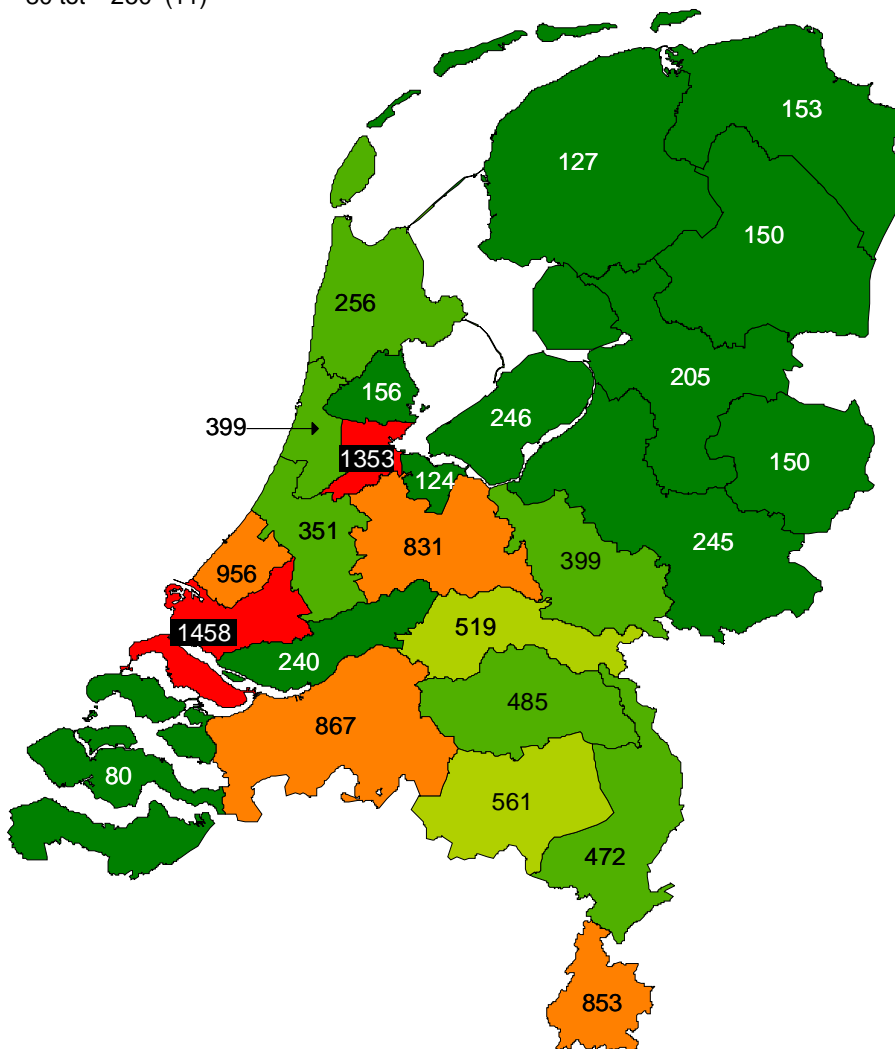
Overzicht tijdsduur tot terugvinden van gestolen voertuigen							
Tijd	1995	2000	2005	2008	2009	2010	2011
	aantal	aantal	aantal	aantal	aantal	aantal	aantal
0-1 dag	6663	5545	2611	2472	2278	2481	2541
2-7 dagen	6600	6325	3466	3369	3246	3202	3036
8-31 dagen	4282	4327	2806	3189	3232	3269	3161
>31 dagen	3725	2521	1752	2534	2703	2903	2806
Totaal	21.270	18.718	10.635	11.564	11.459	11.855	11.544

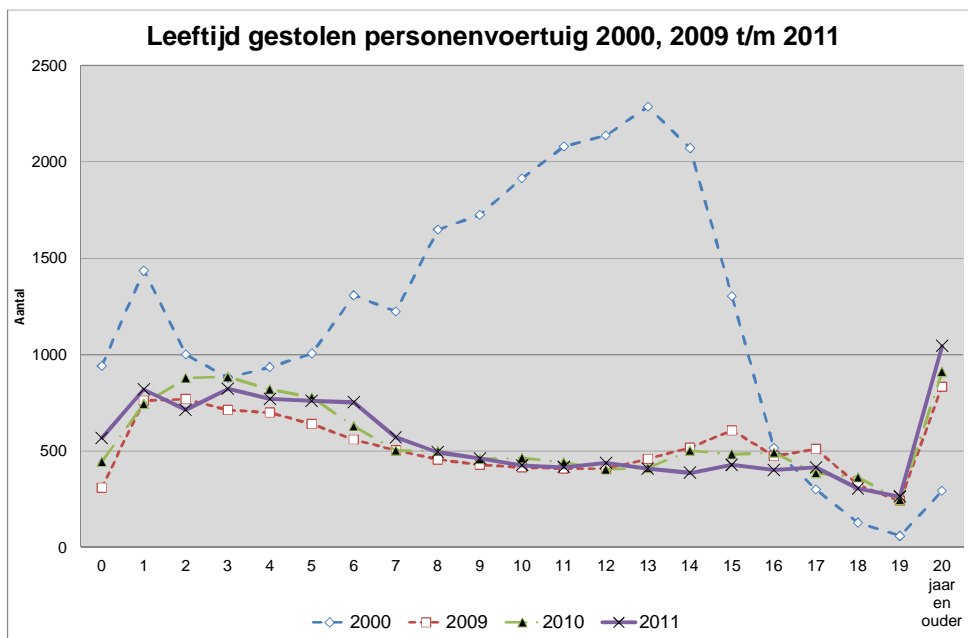
Personenvoertuigen 2011

Gestolen Personenvoertuigen 2011

Per politieregio

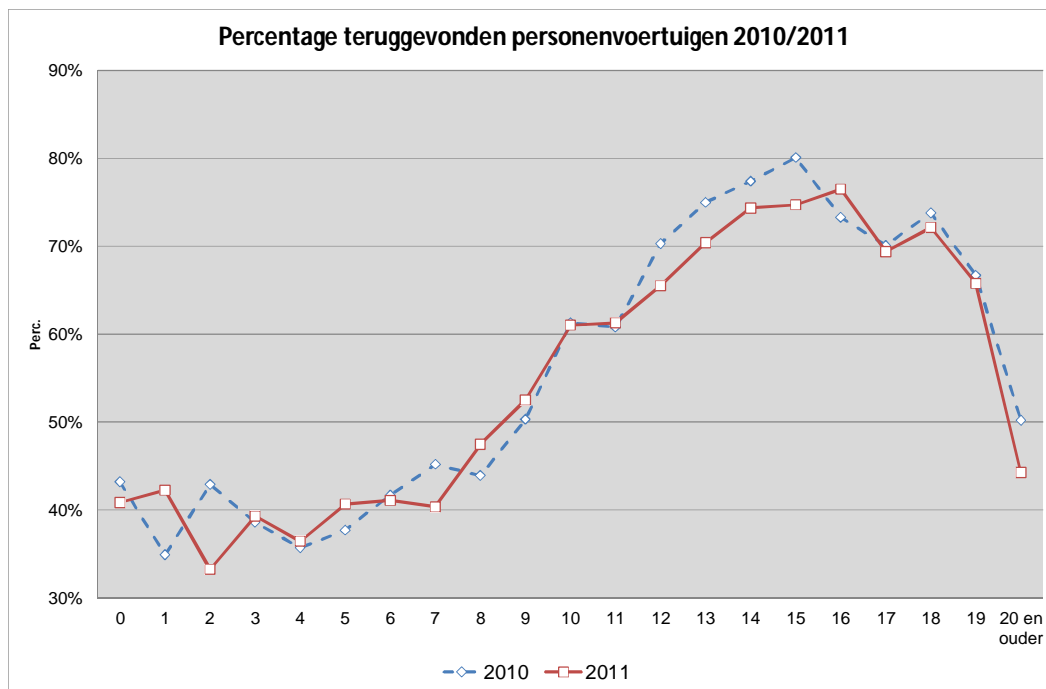
- 1.000 tot 1.460 (2)
- 750 tot 1.000 (4)
- 500 tot 750 (2)
- 250 tot 500 (6)
- 80 tot 250 (11)



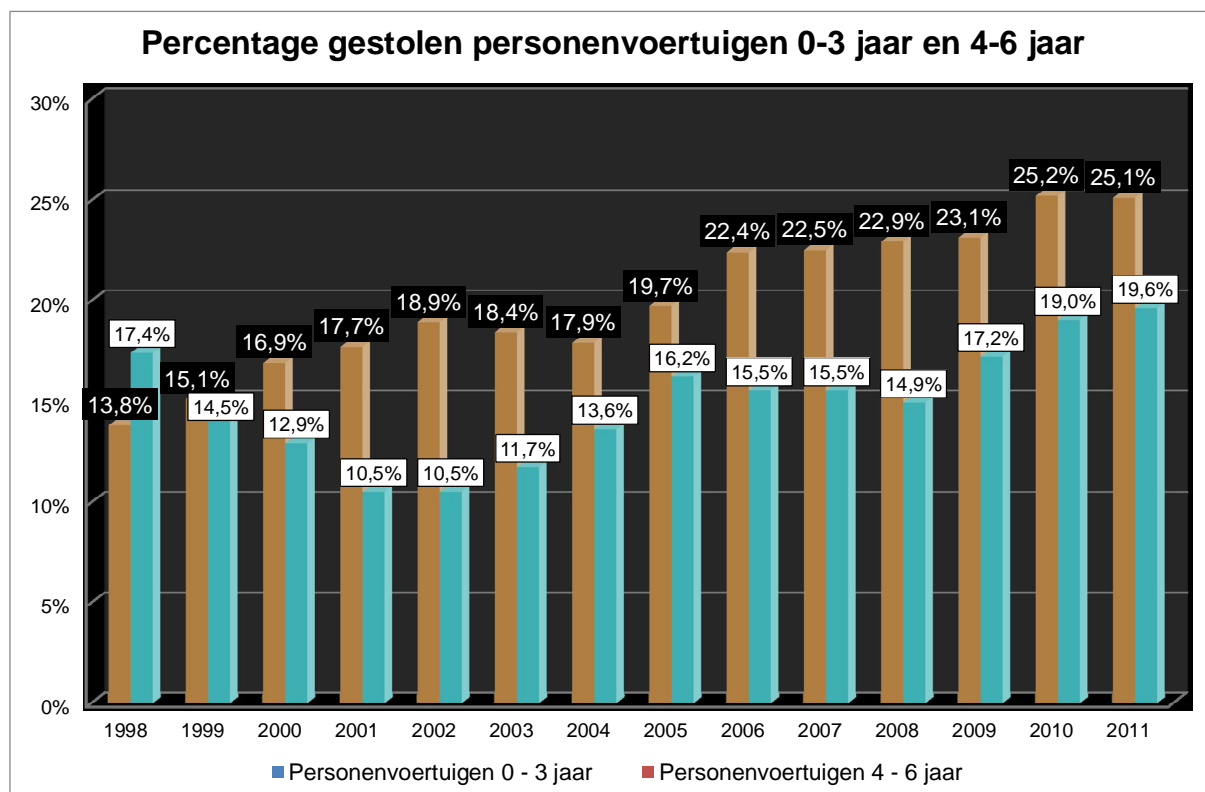


Leeftijd gestolen personenvoertuigen 2000 en 2009 t/m 2011						
Leeftijd in jaren	Jaar gestolen				actueel park	diefstalrisico
	2000	2009	2010	2011		
0	942	309	444	568	554.013	0,10%
1	1434	761	744	819	501.221	0,16%
2	1001	768	878	713	403.749	0,18%
3	880	713	885	822	487.804	0,17%
Sub Totaal	4257	2551	2951	2922	1.946.787	0,15%
4	935	699	819	771	472974	0,16%
5	1006	639	777	760	489376	0,16%
6	1307	559	629	752	473092	0,16%
7	1224	503	502	570	487382	0,12%
Sub Totaal	4472	2400	2727	2853	1.922.824	0,15%
8	1648	456	499	493	476.822	0,10%
9	1725	428	457	461	472.950	0,10%
10	1914	415	463	426	457.427	0,09%
11	2080	408	441	416	490.999	0,08%
Sub Totaal	7367	1707	1860	1796	1.898.198	0,09%
12	2137	407	404	438	484.656	0,09%
13	2287	459	412	409	399.033	0,10%
14	2071	517	501	386	307.884	0,13%
15	1303	607	483	427	252.514	0,17%
Sub Totaal	7798	1990	1800	1660	1.444.087	0,11%
16	514	473	491	400	187.635	0,21%
17	300	509	385	415	144.515	0,29%
18	128	324	363	305	97.764	0,31%
19	59	240	246	263	70.831	0,37%
Sub Totaal	1001	1546	1485	1383	500.745	0,28%
20 jaar en ouder	292	833	910	1044	935.951	0,11%
Totaal	25.187	11.027	11.733	11.658	8.677.463	0,13%

Opvallend is de stijging van hele "jonge" (0 en 1 jaar) en oude (20 jaar en ouder) personenvoertuigen.



Percentage terugvinden personenvoertuigen per leeftijd 2011				
Leeftijd	Terug	Niet terug	Totaal	Perc. Terug
0	232	336	568	40,8%
1	346	473	819	42,2%
2	237	476	713	33,2%
3	323	499	822	39,3%
Sub totaal	1138	1784	2922	38,9%
4	281	490	771	36,4%
5	309	451	760	40,7%
6	309	443	752	41,1%
7	230	340	570	40,4%
Sub totaal	1129	1724	2853	39,6%
8	234	259	493	47,5%
9	242	219	461	52,5%
10	260	166	426	61,0%
11	255	161	416	61,3%
Sub totaal	991	805	1796	55,2%
12	287	151	438	65,5%
13	288	121	409	70,4%
14	287	99	386	74,4%
15	319	108	427	74,7%
Sub totaal	1181	479	1660	71,1%
16	306	94	400	76,5%
17	288	127	415	69,4%
18	220	85	305	72,1%
19	173	90	263	65,8%
Sub totaal	987	396	1383	71,4%
20 jaar en ouder	462	582	1044	44,3%
Totaal	5.888	5.770	11.658	50,5%



Uit bovenstaande grafiek blijkt dat het percentage gestolen personenvoertuigen 0 t/m 3 jaar in 2011 stabiel is gebleven tov 2010.

Het percentage personenvoertuigen van 4 t/m 6 jaar blijft ook in 2011 stijgen.

De top 10 in de tabel vertegenwoordigt 74% van alle gestolen personenvoertuigen **0 t/m 3 jaar** in 2011. BMW en Renault vertonen een stijging boven de 40% tov 2010. Daarnaast is Opel fors gedaald met ruim -40%. Audi en Toyota vertonen ook een daling rond de 10%.

Merk	2000	2005	2008	2009	2010	2011	Perc. 2011 tov 2010	actueel park	diefstalrisico
VOLKSWAGEN	848	678	687	701	854	877	102,7%	198.235	0,44%
BMW	265	163	149	162	153	217	141,8%	62.137	0,35%
AUDI	254	172	171	232	238	213	89,5%	71.029	0,30%
MERCEDES-BENZ	474	176	123	127	159	154	96,9%	48.951	0,31%
TOYOTA	133	107	77	108	160	144	90,0%	155.084	0,09%
SEAT	80	133	170	158	144	143	99,3%	54.607	0,26%
PEUGEOT	169	202	135	121	108	131	121,3%	158.816	0,08%
OPEL	433	223	198	171	187	109	58,3%	141.224	0,08%
RENAULT	215	147	84	77	69	97	140,6%	139.673	0,07%
HONDA	47	10	12	17	80	90	112,5%	30.638	0,29%

Aantal diefstallen personenvoertuigen per merk 2000, 2009 tm 2011 (blad 1)

Merk	2000	2009		2010		2011	
	aantal	aantal	% 2008.	aantal	% 2009.	aantal	% 2010.
Volkswagen	3641	2509	68,9%	2935	117,0%	2961	100,9%
Opel	8521	959	11,3%	918	95,7%	842	91,7%
Mercedes	1654	604	36,5%	684	113,2%	787	115,1%
BMW	1121	601	53,6%	601	100,0%	746	124,1%
Ford	1930	952	49,3%	952	100,0%	698	73,3%
Audi	638	596	93,4%	677	113,6%	634	93,6%
Peugeot	685	547	79,9%	542	99,1%	499	92,1%
Renault	736	438	59,5%	406	92,7%	442	108,9%
Seat	180	334	185,6%	369	110,5%	437	118,4%
Toyota	569	366	64,3%	399	109,0%	400	100,3%
Fiat	801	365	45,6%	377	103,3%	363	96,3%
Suzuki	284	404	142,3%	373	92,3%	361	96,8%
Volvo	539	283	52,5%	296	104,6%	270	91,2%
Honda	544	233	42,8%	263	112,9%	268	101,9%
Nissan	568	253	44,5%	186	73,5%	208	111,8%
Citroen	297	185	62,3%	193	104,3%	194	100,5%
Mazda	664	175	26,4%	158	90,3%	177	112,0%
Hyundai	134	114	85,1%	128	112,3%	128	100,0%
Alfa Romeo	429	104	24,2%	103	99,0%	95	92,2%
Mitsubishi	243	110	45,3%	95	86,4%	89	93,7%
Skoda	10	58	580,0%	83	143,1%	83	100,0%
Kia	7	61	871,4%	80	131,1%	82	102,5%
Mini	19	61	321,1%	74	121,3%	73	98,6%
Daihatsu	105	63	60,0%	56	88,9%	63	112,5%
Chrysler	107	52	48,6%	68	130,8%	62	91,2%
Chevrolet	25	52	208,0%	48	92,3%	58	120,8%
Daewoo	68	44	64,7%	54	122,7%	54	100,0%
Porsche	80	51	63,8%	74	145,1%	44	59,5%
Saab	100	41	41,0%	46	112,2%	44	95,7%



Aantal diefstallen personenvoertuigen per merk 2000, 2009 tm 2011 (blad 2)							
Merk	2000	2009		2010		2011	
	aantal	aantal	% 2000.	aantal	% 2009.	aantal	% 2009.
Rover	87	25	28,7%	35	140,0%	32	91,4%
Jaguar	46	28	60,9%	28	100,0%	28	100,0%
Land Rover	29	28	96,6%	32	114,3%	27	84,4%
Micro C. Car	16	24	150,0%	28	116,7%	27	96,4%
Subaru	74	36	48,6%	30	83,3%	26	86,7%
Quattro		13		27	207,7%	25	92,6%
Jeep	57	32	56,1%	27	84,4%	21	77,8%
Lancia	61	16	26,2%	20	125,0%	21	105,0%
Dacia		4		5	125,0%	15	300,0%
Pontiac	23	11	47,8%	5	45,5%	12	240,0%
MG	4	3	75,0%	6	200,0%	7	116,7%
Ssangyong	1	8	800,0%	7	87,5%	6	85,7%
Lexus	4	9	225,0%	13	144,4%	4	30,8%
Dodge	8	7	87,5%	13	185,7%	3	23,1%
Lincoln	1	2	200,0%	2	100,0%	3	150,0%
Ferrari				3		2	66,7%
Cadillac		6		4	66,7%	1	25,0%
Bentley				3		1	33,3%
Aston-Martin				2		1	50,0%
Daimler	7	2	28,6%	2	100,0%	1	50,0%
DAF				2		1	50,0%
G.M.C.				2		1	50,0%
Hanomag-Henschel				2		1	50,0%
Overige	21	14	66,7%	23	164,3%	40	173,9%
Totaal	25.187	10.904	43,3%	11.563	106,0%	11.468	99,2%

In de rubriek "overige" vallen die personenvoertuigen waarvan één (1) is gestolen in 2011.

In totaal zijn er **11.658** personenvoertuigen gestolen in 2011. Hiervan zijn 170 Quads en 20 Trikes.

Deze gestolen Quads en Trikes worden nader weergegeven op pagina 21.

Diefstalrisico per merk, categorie Personenvoertuigen 2011 (BLAD 1)

MERK	gestolen	wagenpark	Diefstalrisico	Terug	Perc. Terug
CARBODIES	1	21	4,76%	1	100,0%
QUATTRO	25	806	3,10%	12	48,0%
BOONACKER	1	35	2,86%	0	0,0%
IVECO	2	152	1,32%	1	50,0%
YAMAHA	5	419	1,19%	0	0,0%
EURA MOBIL	1	146	0,68%	0	0,0%
ALKO	1	221	0,45%	1	100,0%
HANOMAG-HENSCHEL	1	229	0,44%	0	0,0%
PONTIAC	12	3.017	0,40%	3	25,0%
INFINITI	2	539	0,37%	2	100,0%
VOLKSWAGEN	2961	903.304	0,33%	1021	34,5%
AUDI	634	213.094	0,30%	293	46,2%
MCC SMART	28	9.955	0,28%	12	42,9%
BMW	746	272.652	0,27%	318	42,6%
MERCEDES-BENZ	787	301.165	0,26%	278	35,3%
SSANGYONG	6	2.430	0,25%	2	33,3%
LINCOLN	3	1.245	0,24%	0	0,0%
ROLLS ROYCE	3	1.249	0,24%	1	33,3%
HONDA	268	118.704	0,23%	164	61,2%
SEAT	437	208.133	0,21%	164	37,5%
MASERATI	3	1.487	0,20%	2	66,7%
MERCURY	2	1007	0,20%	1	50,0%
PORSCHE	44	23.042	0,19%	23	52,3%
JAGUAR	28	15.048	0,19%	15	53,6%
CHRYSLER	62	35.779	0,17%	38	61,3%
MINI	73	43.565	0,17%	28	38,4%
G.M.C.	1	598	0,17%	0	0,0%
OLDSMOBILE	2	1276	0,16%	0	0,0%
BUICK	3	2.108	0,14%	1	33,3%
SUZUKI	361	256.848	0,14%	253	70,1%
JEEP	21	15.051	0,14%	9	42,9%
ROVER	32	23.658	0,14%	18	56,3%
ALFA ROMEO	95	78.813	0,12%	58	61,1%
FERRARI	2	1.690	0,12%	0	0,0%
LANDROVER	27	23.880	0,11%	12	44,4%
ASTON-MARTIN	1	924	0,11%	1	100,0%

Het hoogste diefstalrisico is van het merk "Carbodies". Dit is een Engelse taxi. Quattro is een exclusieve auto maar heeft echter ook een hoog diefstalrisico.

In de categorie grote merken is het diefstalrisico van Volkswagen het hoogst (met 0,33 %) ruim het dubbele van het landelijk gemiddelde. Ook van de overige Duitse merken is het diefstalrisico hoog en het terugvindpercentage laag.

Diefstalrisico per merk, categorie Personenvoertuigen 2011 (BLAD 2)

MERK	gestolen	wagenpark	Diefstalrisico	Terug	Perc. Terug
LANCIA	21	19.486	0,11%	17	81,0%
FORD	698	675.675	0,10%	543	77,8%
FIAT	363	359.035	0,10%	235	64,7%
BENTLEY	1	1.035	0,10%	0	0,0%
OPEL	842	891.537	0,09%	573	68,1%
NISSAN	208	222.870	0,09%	148	71,2%
MAZDA	177	191.306	0,09%	120	67,8%
CHEVROLET	58	69.913	0,08%	29	50,0%
VOLVO	270	331.541	0,08%	137	50,7%
BUERSTNER	1	1.248	0,08%	0	0,0%
MORRIS	1	1.258	0,08%	0	0,0%
DAEWOO	54	68.010	0,08%	38	70,4%
SUBARU	26	33.398	0,08%	17	65,4%
TOYOTA	400	515.591	0,08%	224	56,0%
SAAB	44	57.708	0,08%	33	75,0%
PEUGEOT	499	668.256	0,07%	295	59,1%
SKODA	83	115.369	0,07%	50	60,2%
DACIA	15	21.356	0,07%	10	66,7%
DAIMLER	1	1.464	0,07%	0	0,0%
RENAULT	442	677.122	0,07%	273	61,8%
ADRIA MOBIL	1	1.542	0,06%	1	100,0%
DAIHATSU	63	99.913	0,06%	48	76,2%
KIA	82	137.341	0,06%	46	56,1%
MITSUBISHI	89	153.861	0,06%	66	74,2%
HYUNDAI	128	222.244	0,06%	86	67,2%
MG	7	12.294	0,06%	3	42,9%
CITROEN	194	374.885	0,05%	130	67,0%
DODGE	3	6.127	0,05%	2	66,7%
LEXUS	4	12.873	0,03%	2	50,0%
DAF	1	3.912	0,03%	1	100,0%
CADILLAC	1	4.258	0,02%	0	0,0%
AUSTIN	1	4.734	0,02%	0	0,0%
TRIUMPH	1	5.818	0,02%	0	0,0%
LADA	1	19.569	0,01%	1	100,0%
Overige merken	6	97.405	0,01%	1	16,7%
Totaal	11.468	8.645.902	0,13%	5.861	51,1%

Het totaal wijkt af ivm met de 170 gestolen quads en 20 gestolen trikes, welke op de volgende pagina staan vermeld.

Diefstalrisico per merk, categorie Quad 2011					
MERK	gestolen	wagenpark	Diefstalrisico	Terug	Perc. Terug
JINLING	9	188	4,8%		
MOTORTEK	2	43	4,7%		
KAWASAKI	5	131	3,8%	1	20,0%
KANGCHAO	3	82	3,7%	1	33,3%
MASAI	2	60	3,3%	1	50,0%
PAOLETTI RACING	2	69	2,9%		
YAMAHA	48	2.355	2,0%	5	10,4%
BASHAN	22	1.134	1,9%	3	13,6%
LINHAI	3	156	1,9%		
HSUN	3	158	1,9%		
CFMOTO	3	178	1,7%	1	33,3%
SHINERAY	6	371	1,6%	1	16,7%
DINLI	2	125	1,6%		
LONCIN	3	197	1,5%		
MOTO STAR	3	199	1,5%		
BOMBARDIER RECR PROD INC	2	135	1,5%		
S.M.C.	2	136	1,5%		
VALENTI RACING	2	143	1,4%		
GSMOON	5	404	1,2%		
AEON	2	162	1,2%		
SYM	3	263	1,1%	1	33,3%
ADLY MOTO	3	270	1,1%	1	33,3%
E-TON	4	375	1,1%		
BAROSSA	4	384	1,0%	1	25,0%
PGO	4	473	0,8%		
SUZUKI	2	238	0,8%		
POLARIS	3	405	0,7%		
TGB	3	421	0,7%	1	33,3%
OVERIGE (1 gestolen)	15	2.939			
Totaal	170	12.194	1,4%	17	10,0%
Diefstalrisico per merk, categorie TRIKE 2011					
MERK	gestolen	wagenpark	Diefstalrisico	Terug	Perc. Terug
SHINERAY	1	2	50,0%		
BOMBARDIER RECR PROD INC	2	74	2,7%		
XINGYUE	1	65	1,5%		
PIAGGIO	16	1.428	1,1%	8	50,0%
OVERIGE		1.268			
Totaal	20	2.837	0,7%	8	40,0%

De gestolen "quads" en "trikes", vallen onder de categorie personenvoertuigen.

Top 10 gestolen personenvoertuigen naar type 2011

VOLKSWAGEN		OPEL		Mercedes-Benz	
GOLF	1877	CORSA	266	E	308
POLO	492	ASTRA	236	C	181
PASSAT	174	VECTRA	95	ML	45
TOURAN	106	KADETT	69	S	41
JETTA	74	ZAFIRA	58	A	40
BORA	38	AGILA	17	VITO	27
TOUAREG	22	MERIVA	16	SE	25
FOX	18	OMEGA	16	B	24
PASSAT CC	17	INSIGNIA	15	CLK	19
TRANSPORTER	15	ASCONA	9	SL	13
LUPO	15	OPEL TIGRA	8	SEC	11
TIGUAN	15	REKORD	6	CLS	10
EOS	13	ANTARA	4	SLK	9
CADDY	13	SIGNUM	4	CL	6
SCIROCCO	12	CALIBRA	3	KAMPEERAUTO	5
KAMPEERAUTO	9	MANTA	3	VANEO	5
NEW BEETLE	8	VIVARO	3	GLK	4
MULTIVAN	6	COMBO	2	SEL	4
SHARAN	6	COMMODORE	2	GL	3
VENTO	6	FRONTERA	2	G	2
CARAVELLE	5	SENATOR	3	SLC	2
CORRADO	5	MONOCAB	2	L508	1
KOMBI	4	MONZA	1	R320	1
CALIFORNIA	3	OPEL SINTRA	1	W-114	1
KEVER	3	MONOCAB	1		
KLEINBUS	2				
PHAETON	2				
LT28	1				
TOTAAL	2.961	TOTAAL	842	TOTAAL	787
BMW		FORD			
3ER REIHE	285	ESCORT	293		
5ER REIHE	217	FIESTA	140		
X REIHE	105	FOCUS	73		
1ER REIHE	66	KA	68		
7ER REIHE	29	MONDEO	62		
Z REIHE	13	TRANSIT/TOURNEO	12		
M3	10	FUSION	7		
M5	9	SCORPIO	7		
6ER REIHE	7	GALAXY	6		
E - 30	2	SIERRA	6		
M COUPE	1	C-MAX	7		
M6	1	MUSTANG	3		
TOURING 2002	1	EXPLORER	2		
		GRANADA	2		
		RBT	2		
		WINDSTAR	2		
		CAPRI	1		
		KUGA	1		
		ORION	1		
		PUMA	1		
		S-MAX	1		
		THUNDERBIRD	1		
TOTAAL	746	Totaal	698		

AUDI		PEUGEOT		SEAT	
AUDI A4	162	206	115	LEON	255
AUDI A3	149	207	75	IBIZA	102
AUDI A6	148	307	61	ALTEA	30
AUDI A5	28	306	44	CORDOBA	21
AUDI A8	27	107	43	TOLEDO	12
AUDI TT	23	106	36	AROSA	6
AUDI 80	18	407	27	ALHAMBRA	6
AUDI Q7	15	205	24	MARBELLA	2
AUDI Q5	11	308	21	EXEO	2
AUDI S4	10	406	14	MALAGA	1
AUDI S3	9	508	8		
AUDI A1	8	405	6		
AUDI A2	7	607	5		
AUDI S8	7	3008	3		
AUDI S5	3	PARTNER	3		
AUDI 100	3	BOXER	3		
AUDI CABRIOLET	3	404	2		
AUDI ALLROAD	2	RCZ	2		
AUDI A7	1	806	2		
		305	1		
		505	1		
		605	1		
		807	1		
		5008	1		
TOTAAL	634	Totaal	499	Totaal	437
RENAULT		TOYOTA			
MEGANE	150	COROLLA	83		
CLIO	80	STARLET	66		
TWINGO	79	AYGO	63		
LAGUNA	69	AVENSIS	46		
ESPACE	29	YARIS	45		
KANGOO	11	PRIUS	44		
19	5	LAND CRUISER	11		
SAFRANE	5	CARINA	10		
MODUS	5	RAV4	9		
TRAFIC	4	CELICA	4		
VEL SATIS	2	AURIS	4		
FUEGO	1	VERSO	4		
MASTER	1	SUPRA	2		
R 1151	1	PASEO	2		
		TOYOTA MR2	2		
		HIACE	1		
		PICNIC	1		
		CROWN	1		
		P9	1		
		T 25	1		

Vergelijking stijging diefstallen van top 10 personenvoertuigen 2010-2011			
Merk	0 - 3 jaar%	alle leeftijden	Nadere verklaring
VOLKSWAGEN	2,7%	0,9%	Iets meer jongere modellen
OPEL	-41,7%	-8,3%	Met name forse daling jonge modellen
MERCEDES-BENZ	-3,1%	15,1%	Voornamelijk oudere modellen
BMW	41,8%	24,1%	Forse groei met name jonge auto's
FORD	0,0%	-26,7%	Daling oudere auto's
AUDI	-10,5%	-6,4%	Daling alle modellen
PEUGEOT	21,3%	-7,9%	Groei jonge auto's
SEAT	-0,7%	18,4%	Lichte daling jong en stijging oudere modellen
RENAULT	40,6%	8,9%	Forse groei met name jonge auto's
TOYOTA	-10,0%	0,3%	Daling jonge auto's

Diefstalrisico van personenvoertuigen naar merk/type 2011					
Merk/type	Aantal gestolen	Teruggevonden	Perc. Terug	actueel wagenpark	diefstalrisico
HONDA CR-V	100	41	41,0%	10.489	1,0%
SEAT LEON	255	63	24,7%	36.027	0,7%
FORD ESCORT	293	244	83,3%	42.584	0,7%
MERCEDES-BENZ E	308	95	30,8%	55.016	0,6%
VW GOLF	1877	631	33,6%	353.788	0,5%
BMW X REIHE	105	38	36,2%	21.354	0,5%
AUDI A6	148	68	45,9%	39.463	0,4%
BMW 5ER REIHE	217	89	41,0%	61.080	0,4%
AUDI A3	149	53	35,6%	49.181	0,3%
VW TOURAN	106	26	24,5%	36.309	0,3%
SUZUKI ALTO	218	165	75,7%	85.358	0,3%
HONDA CIVIC	147	109	74,1%	63.331	0,2%
VW POLO	492	168	34,1%	218.232	0,2%
MERCEDES-BENZ C	181	63	34,8%	87.442	0,2%
BMW 3ER REIHE	285	124	43,5%	139.636	0,2%
RENAULT MEGANE	150	117	78,0%	73.607	0,2%
AUDI A4	162	74	45,7%	83.579	0,2%
VW PASSAT	174	70	40,2%	117.877	0,1%
SEAT IBIZA	102	49	48,0%	81.782	0,1%
OPEL CORSA	266	197	74,1%	232.450	0,1%
FORD FIESTA	140	112	80,0%	132.521	0,1%
FIAT PUNTO	113	78	69,0%	107.133	0,1%
OPEL ASTRA	236	163	69,1%	252.039	0,1%
PEUGEOT 206	115	71	61,7%	152.654	0,1%

Van bovenstaand merk/type zijn 100 of meer gestolen.

Honda CR-V heeft het hoogste diefstalrisico.

Seat Leon en Volkswagen Touran vertonen een erg laag terugvindpercentage. Slecht 1 op de 4 gestolen wordt teruggevonden.

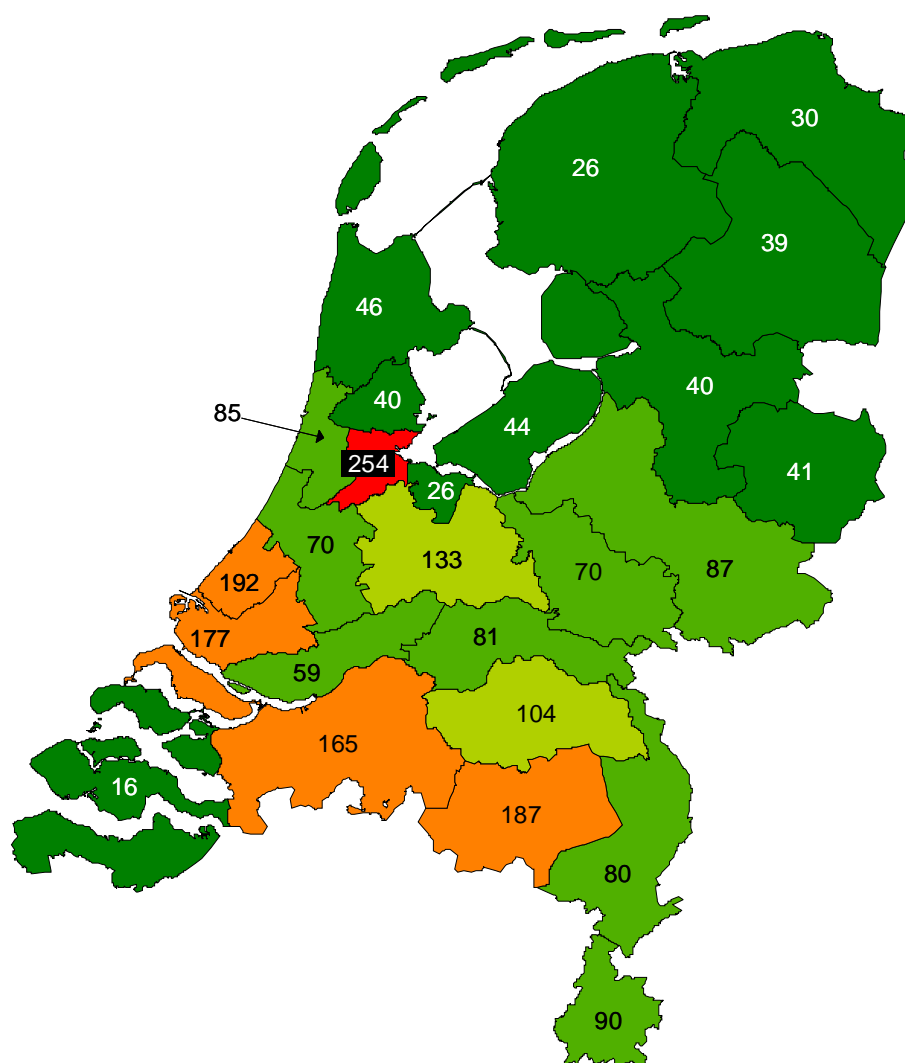
Zie voor bouwjaar naar merk/type bijlage A.

Bedrijfsvoertuigen 2011

Gestolen "lichte" Bedrijfsvoertuigen (max. 3500kg)

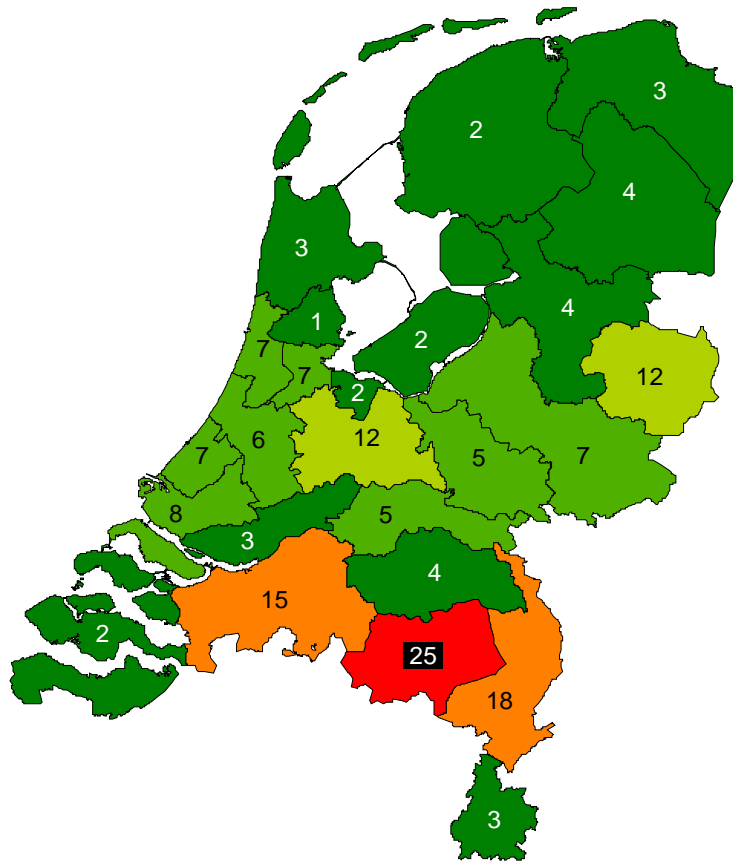
Per politieregio 2011

- 200 tot 254 (1)
- 150 tot 200 (4)
- 100 tot 150 (2)
- 50 tot 100 (8)
- 16 tot 50 (10)



Gestolen en teruggevonden "lichte" Bedrijfsvoertuigen 2011

Merk	Gestolen	Terug	Perc. Terug	Wagenpark	Diefstalrisico
SOVAB	1	1	100,0%	39	2,6%
PONTIAC	1	0	0,0%	56	1,8%
CADILLAC	1	0	0,0%	185	0,5%
SUBARU	1	1	100,0%	222	0,5%
WILLYS	1	0	0,0%	224	0,4%
MITSUBISHI	67	33	49,3%	16.071	0,4%
VOLKSWAGEN	891	248	27,8%	223.384	0,4%
MITSUBISHI FUSO	1	0	0,0%	264	0,4%
HYUNDAI	63	27	42,9%	16.692	0,4%
MERCEDES-BENZ	455	146	32,1%	126.143	0,4%
JEEP	6	3	50,0%	2.018	0,3%
IVECO	59	27	45,8%	20.731	0,3%
KIA	10	8	80,0%	3.810	0,3%
DODGE	20	9	45,0%	8.609	0,2%
ISUZU	2	1	50,0%	1.034	0,2%
DAIHATSU	6	4	66,7%	3.491	0,2%
DAF	2	1	50,0%	1.294	0,2%
CHEVROLET	12	3	25,0%	7.823	0,2%
NISSAN	40	26	65,0%	26.242	0,2%
FIAT	73	39	53,4%	50.931	0,1%
MAZDA	3	2	66,7%	2.425	0,1%
OPEL	93	55	59,1%	79.124	0,1%
SEAT	13	10	76,9%	11.346	0,1%
FORD	93	56	60,2%	81.712	0,1%
SUZUKI	7	3	42,9%	6.201	0,1%
RENAULT	98	61	62,2%	91.554	0,1%
CHRYSLER	3	1	33,3%	2.885	0,1%
CITROEN	60	36	60,0%	59.039	0,1%
PEUGEOT	68	37	54,4%	68.340	0,1%
TOYOTA	26	11	42,3%	26.879	0,1%
SSANGYONG	3	2	66,7%	3.326	0,1%
G.M.C.	1	0	0,0%	1.278	0,1%
LAND ROVER	8	3	37,5%	11.111	0,1%
Overige				9.224	
Totaal	2188	854	39,0%	963.707	0,2%

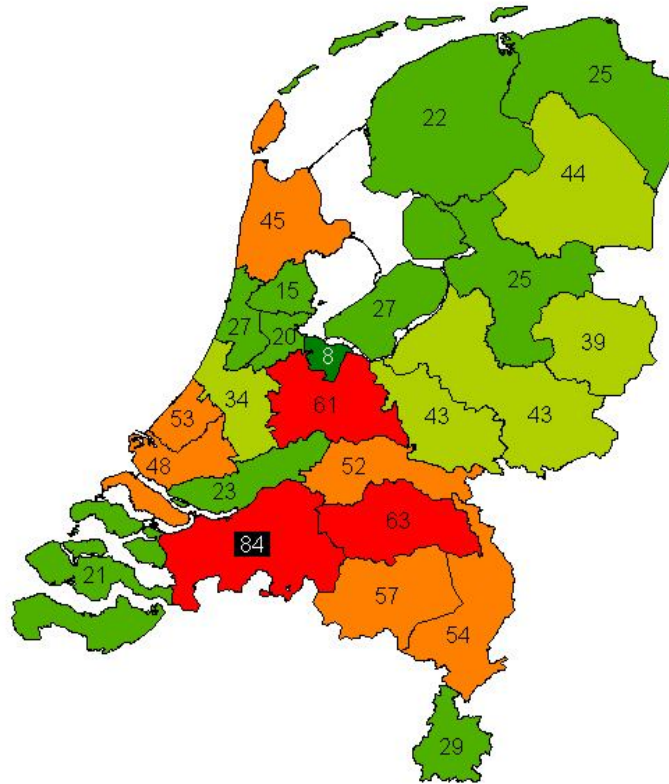


Gestolen en teruggevonden "zware" Bedrijfsvoertuigen 2011

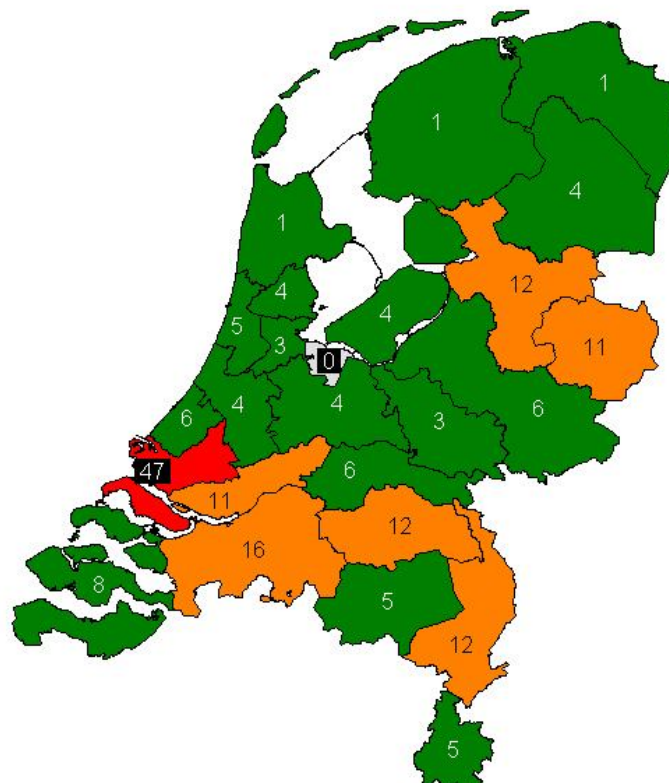
Merk	gestolen	terug	Perc. Terug	Wagenpark	Diefstalrisico
VAN HOOL-FIAT	1	0	0,0%	52	1,9%
DODGE	1	0	0,0%	196	0,5%
VOLKSWAGEN	2	1	50,0%	531	0,4%
LIEBHERR	2	2	100,0%	749	0,3%
MAGIRUS-DEUTZ	2	1	50,0%	861	0,2%
MITSUBISHI	1	0	0,0%	504	0,2%
GINAF	3	2	66,7%	2.436	0,1%
MERCEDES-BENZ	32	13	40,6%	29.111	0,1%
VAN HOOL	1	0	0,0%	947	0,1%
IVECO	7	7	100,0%	7.067	0,1%
DAF	57	40	70,2%	58.595	0,1%
FORD	1	1	100,0%	1.149	0,1%
MAN	15	12	80,0%	17.593	0,1%
RENAULT	4	3	75,0%	5.190	0,1%
VOLVO	20	13	65,0%	26.157	0,1%
SCANIA	18	11	61,1%	24.910	0,1%
Overige merken				13.537	
Totaal	167	106	63,5%	189.585	0,1%

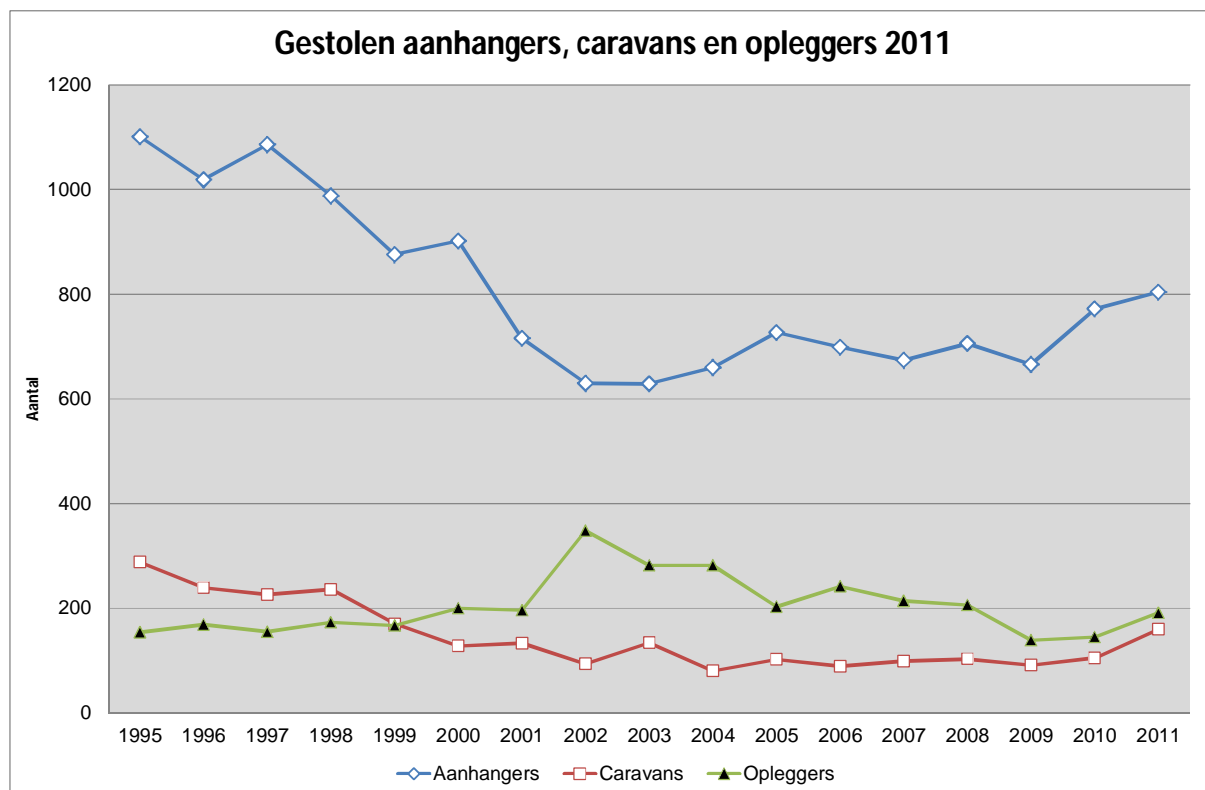
Gestolen aanhangers en opleggers 2011

aanhanger



Oplegger





De cijfers betreffen aanhangers, caravans en opleggers boven 750 kg. Er is een stijging te zien bij alle drie categorieën. Met name de categorie caravans vertoont een stijging van ruim 50%.

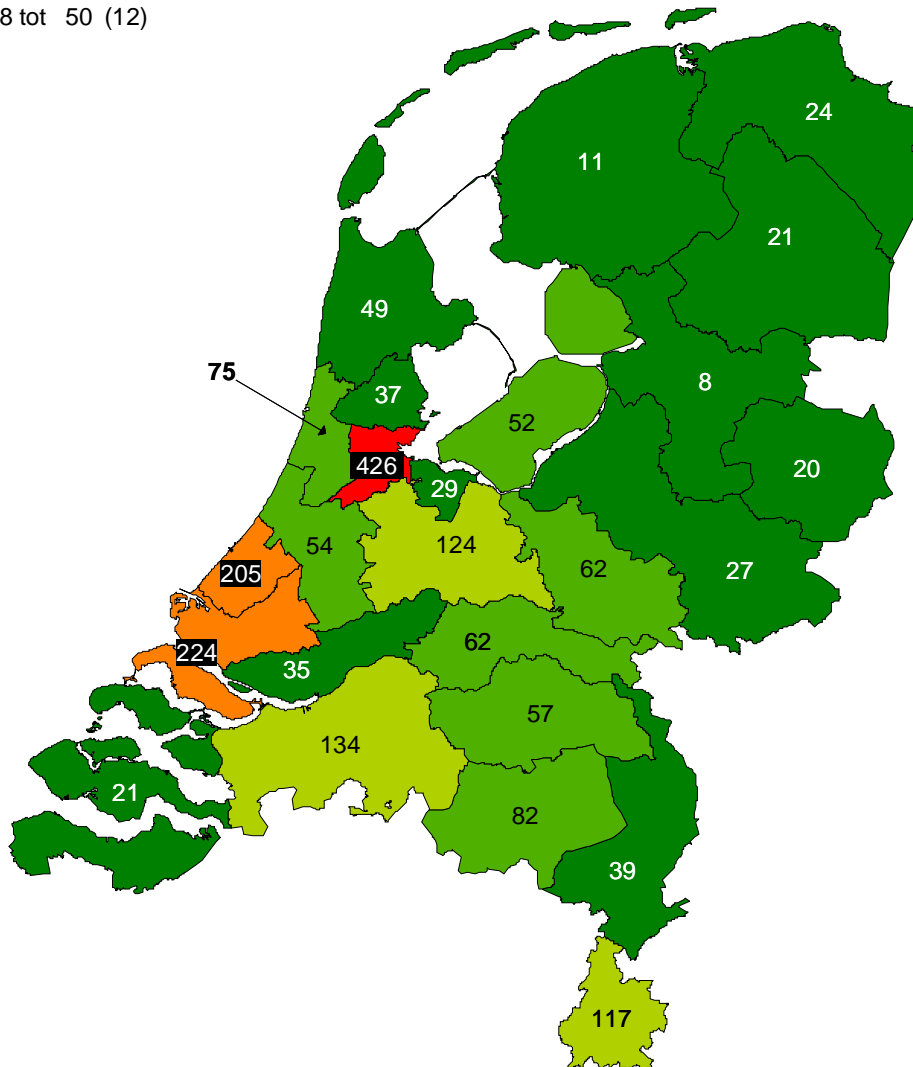
Diefstallen Aanhangers, Caravans en Opleggers 1995, 2000, 2005 en 2008 t/m 2011									per
									rubriek
Categorie	Gestolen							Terugggevonden	
	1995	2000	2005	2008	2009	2010	2011	2011	Perc 2011
Aanhangers	1101	902	727	706	666	772	804	149	18,5%
Caravans	288	128	102	103	91	105	160	21	13,1%
Opleggers	154	200	203	206	139	145	191	65	34,0%
Totaal	1543	1230	1032	1.015	896	1.022	1.155	235	20,3%

Motorrijwielen 2011

Gestolen motorrijwielen 2011

Per politieregio

- 300 tot 426 (1)
- 200 tot 300 (2)
- 100 tot 200 (3)
- 50 tot 100 (7)
- 8 tot 50 (12)

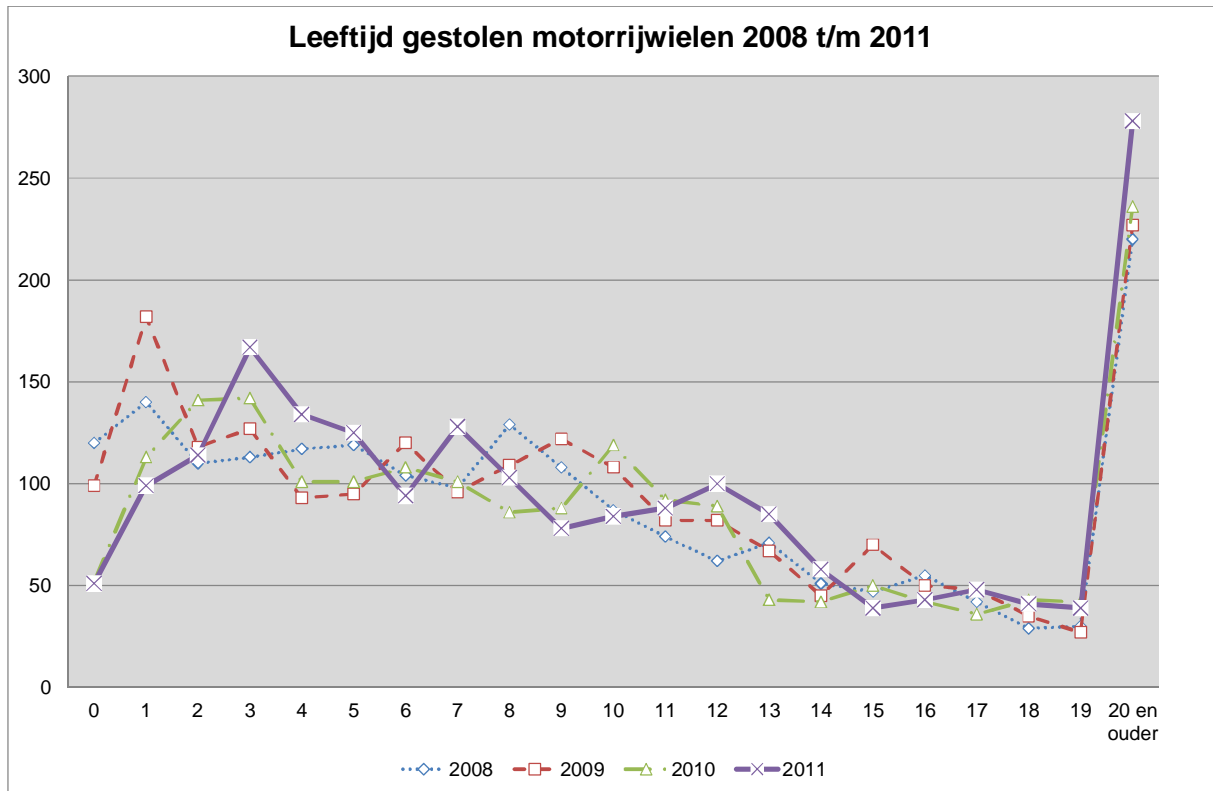


Diefstal motorrijwielen per bouwjaar 2011												
Leeftijd	Merk											Totaal
	HONDA	SUZUKI	YAMAHA	BMW	KAWASAKI	PIAGGIO	HARLEY	KTM	APRILIA	DUCATI	Overige	
0	5	5	3	8	7	6	2	3	1	5	6	51
1	7	11	12	14	7	8	2	6	7	6	19	99
2	12	26	12	3	6	13	8	7	2	8	17	114
3	19	38	25	7	11	13	9	10	8	2	25	167
4	18	32	26	7	11	12	10	1	4	3	10	134
5	16	29	38	6	6	8	2	10	3	1	6	125
6	18	25	15	6	4	3	4	4	0	3	12	94
7	36	20	29	7	7	8	3	4	6	3	5	128
8	26	9	21	12	6	6	6	3	1	6	7	103
9	11	12	18	5	4	2	9	5	0	2	10	78
10	7	20	16	7	1	4	3	5	7	5	9	84
11	10	11	19	12	4	6	5	4	7	4	6	88
12	16	10	19	7	4	16	2	2	11	3	10	100
13	9	9	9	13	4	13	3	2	4	3	16	85
14	17	11	3	10	2	6	0	1	2	0	6	58
15	11	6	6	5	1	4	1	0	1	0	4	39
16	11	9	2	13	3	0	2	2	0	0	1	43
17	16	3	5	5	3	3	3	1	1	4	4	48
18	13	10	5	1	4	0	4	0	0	0	4	41
19	14	7	6	0	5	1	3	1	0	1	1	39
20 jaar en ouder	84	44	53	11	33	0	34	2	1	2	14	278
Totaal	376	347	342	159	133	132	115	73	66	61	192	1996
Terug	120	61	89	62	31	31	11	13	22	9	46	495
Perc. Terug	31,9%	17,6%	26,0%	39,0%	23,3%	23,5%	9,6%	17,8%	33,3%	14,8%	24,0%	24,8%

De diefstal van motorrijwielen is in 2011 met bijna 7% gestegen tov 2010. De diefstallen vinden vooral plaats in de politieregio's Amsterdam-Amstelland, Rotterdam-Rijnmond en Haaglanden. In deze politieregio's werden 200 of meer motorrijwielen gestolen; ze zijn samen verantwoordelijk voor ruim 43 % van de diefstallen van motorrijwielen in 2011.

1 op de 5 gestolen motorrijwielen werd door Amsterdam-Amstelland aangemeld.

Het terugvindpercentage van Harley Davidson is zoals ieder jaar, erg laag met 9,6 %.



Leeftijd gestolen motorrijwielen 2008 tm 2011						
LEEFTIJD	AANTAL				2011	
	2008	2009	2010	2011	Terug	Perc. Terug
0	120	99	52	51	6	11,8%
1	140	182	113	99	15	15,2%
2	110	118	141	114	16	14,0%
3	113	127	142	167	27	16,2%
4	117	93	101	134	22	16,4%
5	119	95	101	125	13	10,4%
6	104	120	108	94	21	22,3%
7	98	96	101	128	22	17,2%
8	129	109	86	103	25	24,3%
9	108	122	88	78	16	20,5%
10	87	108	119	84	15	17,9%
11	74	82	92	88	19	21,6%
12	62	82	89	100	29	29,0%
13	71	67	43	85	29	34,1%
14	51	45	42	58	22	37,9%
15	47	70	50	39	16	41,0%
16	55	50	42	43	23	53,5%
17	42	48	36	48	19	39,6%
18	29	35	43	41	17	41,5%
19	30	27	42	39	15	38,5%
20 en ouder	220	227	236	278	108	38,8%
Totaal	1926	2002	1867	1996	495	24,8%

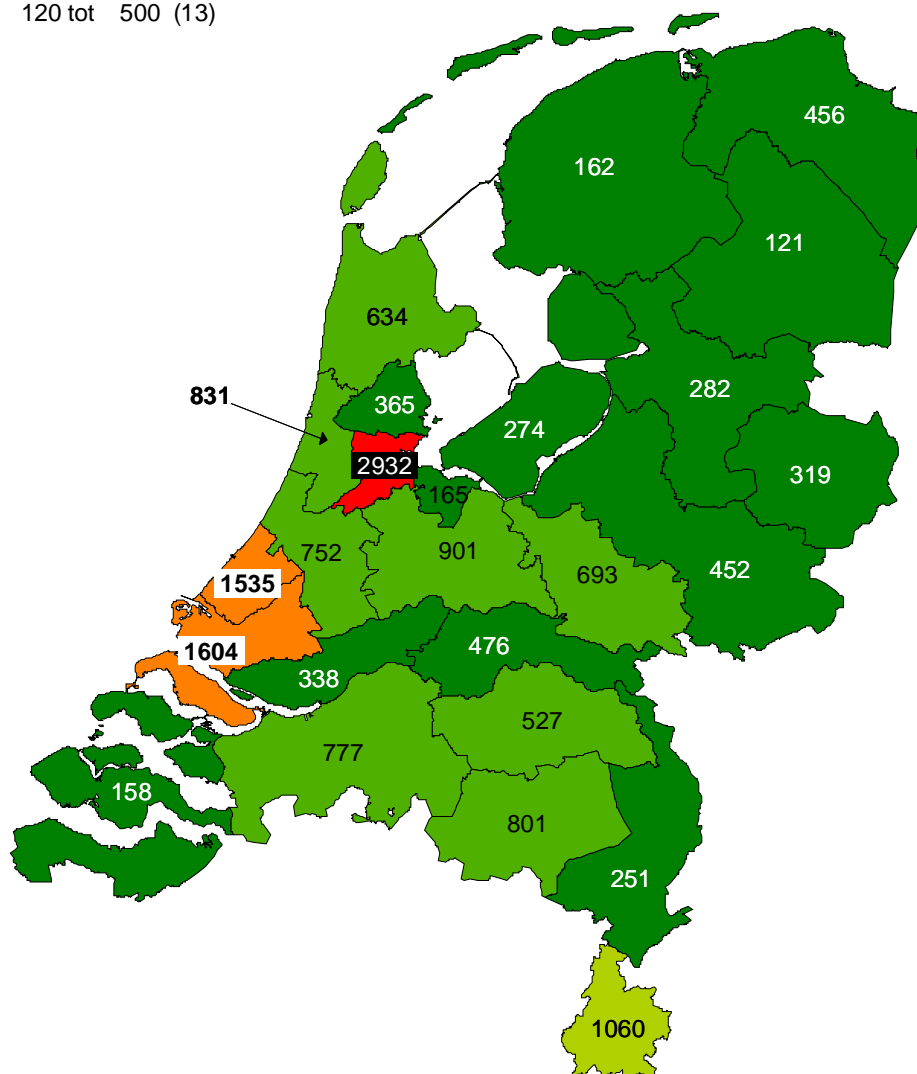
Diefstalrisico gestolen motorrijwielen naar merk 2011					
Merk	Gestolen	Terug	Perc. Terug	Wagenpark	Diefstalrisico
GILERA	41	8	19,5%	921	4,5%
PIAGGIO	132	31	23,5%	3.311	4,0%
BAOTIAN	6	5	83,3%	191	3,1%
BISAN-LIFAN	5	4	80,0%	166	3,0%
PEUGEOT	12	2	16,7%	553	2,2%
KYMCO	9	5	55,6%	575	1,6%
ZELFBOUW	11	0	0,0%	780	1,4%
KTM	73	13	17,8%	8.408	0,9%
APRILIA	66	22	33,3%	7.892	0,8%
EIGENBOUW	10	1	10,0%	1.916	0,5%
BUELL	10	1	10,0%	1.993	0,5%
HUSQVARNA	7	0	0,0%	1.407	0,5%
DUCATI	61	9	14,8%	16.813	0,4%
SUZUKI	347	61	17,6%	97.261	0,4%
YAMAHA	342	89	26,0%	114.161	0,3%
HARLEY DAVIDSON	115	11	9,6%	41.499	0,3%
BMW	159	62	39,0%	71.924	0,2%
KAWASAKI	133	31	23,3%	61.041	0,2%
HONDA	376	120	31,9%	182.512	0,2%
TRIUMPH	17	6	35,3%	11.762	0,1%
VESPA	6	3	50,0%	4.262	0,1%
Overige (minder dan 5 gestolen)	58	11	19,0%	53.839	0,1%
Totaal	1996	495	24,8%	683.187	0,3%

Gestolen Brom- en snorfietsen 2011

Gestolen brom- en snorfietsen 2011

Per politieregio

- 2.000 tot 2.940 (1)
- 1.500 tot 2.000 (2)
- 1.000 tot 1.500 (1)
- 500 tot 1.000 (8)
- 120 tot 500 (13)



Gestolen en teruggevonden Brom- en snorfietsen 2010 en 2011

Aanmeldende regiopolitie	GESTOLEN		Teruggevonden 2011	Perc. terug	Perc. tov 2010
	2010	2011			
Midden- en West Brabant	553	777	140	18,0%	140,5%
Zuid-Holland-Zuid	241	338	84	24,9%	140,2%
Gelderland-Midden	526	693	141	20,3%	131,7%
Friesland	123	162	42	25,9%	131,7%
Rotterdam-Rijnmond	1224	1604	403	25,1%	131,0%
Noord- en Oost-Gelderland	365	452	119	26,3%	123,8%
Twente	258	319	64	20,1%	123,6%
Zaanstreek-Waterland	307	365	85	23,3%	118,9%
Brabant-Zuidoost	685	801	192	24,0%	116,9%
Hollands Midden	645	752	185	24,6%	116,6%
Gelderland-Zuid	411	476	77	16,2%	115,8%
Brabant-Noord	466	527	90	17,1%	113,1%
Zeeland	140	158	53	33,5%	112,9%
Groningen	410	456	51	11,2%	111,2%
Limburg Zuid	986	1060	206	19,4%	107,5%
Amsterdam-Amstelland	2737	2932	798	27,2%	107,1%
Flevoland	256	274	76	27,7%	107,0%
Haaglanden	1438	1535	336	21,9%	106,7%
Utrecht	860	901	264	29,3%	104,8%
Limburg Noord	243	251	57	22,7%	103,3%
Noord-Holland-Noord	634	634	133	21,0%	100,0%
Drenthe	122	121	32	26,4%	99,2%
Kennemerland	851	831	229	27,6%	97,6%
IJsselland	289	282	65	23,0%	97,6%
Gooi en Vechtstreek	211	165	44	26,7%	78,2%
KMAR	3	3	0	0,0%	100,0%
Totaal	14.984	16.869	3.966	23,5%	112,6%

Bovenstaande tabel geeft, per politieregio, het aantal gestolen brom- en snorfietsen weer in 2011 t.o.v. 2010.

De politieregio's Midden- en West Brabant, Zuid-Holland-Zuid, Gelderland Midden, Friesland en Rotterdam-Rijnmond zijn meer dan 30% gestegen t.o.v. 2010.

Er zijn slechts 4 regio's gedaald.

Het terugvindpercentage ligt gemiddeld op 23,5%.

Van de aanmeldingen van gestolen brom- en snorfietsen heeft Zeeland met 33,5% het hoogste en Groningen met 11,2% het laagste terugvindpercentage.

Diefstalrisico brom- en snorfietsen naar merk 2011					
Merk	2011				
	gestolen	Terug	Perc. Terug	wagenpark	Diefstalrisico
BETA	201	36	17,9%	4.372	4,6%
PIAGGIO	4.815	973	20,2%	118.075	4,1%
GILERA	819	144	17,6%	29.548	2,8%
TOMOS	2.153	506	23,5%	100.105	2,2%
APRILIA	508	113	22,2%	29.488	1,7%
HYOSUNG	84	20	23,8%	4.929	1,7%
VESPA	215	41	19,1%	13.190	1,6%
PEUGEOT	2.324	536	23,1%	143.847	1,6%
MALAGUTI	91	24	26,4%	6.001	1,5%
YAMAHA	945	205	21,7%	63.395	1,5%
YIYING	75	31	41,3%	5.045	1,5%
PUCH	482	103	21,4%	33.135	1,5%
BAOTIAN	216	88	40,7%	15.177	1,4%
ZHONGNENG	56	24	42,9%	4.074	1,4%
CPI	75	23	30,7%	5.504	1,4%
TGB	135	37	27,4%	11.109	1,2%
KYMCO	750	258	34,4%	62.048	1,2%
KEEWAY	68	29	42,6%	5.718	1,2%
HERCULES	57	0	0,0%	5.189	1,1%
DERBI	99	20	20,2%	9.693	1,0%
SAXONETTE	138	24	17,4%	13.733	1,0%
BENZHOU	76	22	28,9%	7.583	1,0%
FOSTI	141	41	29,1%	14.141	1,0%
ZNEN	166	59	35,5%	16.871	1,0%
SPARTA	367	32	8,7%	38.045	1,0%
SYM	552	231	41,8%	60.479	0,9%
AGM	81	15	18,5%	9.155	0,9%
HONDA	190	57	30,0%	22.897	0,8%
Overige	990	274	27,7%	188.841	0,5%
Totaal	16.869	3.966	23,5%	1.041.387	1,6%

De merken waarvan minder dan 50 zijn gestolen zijn ondergebracht in de categorie "overige".

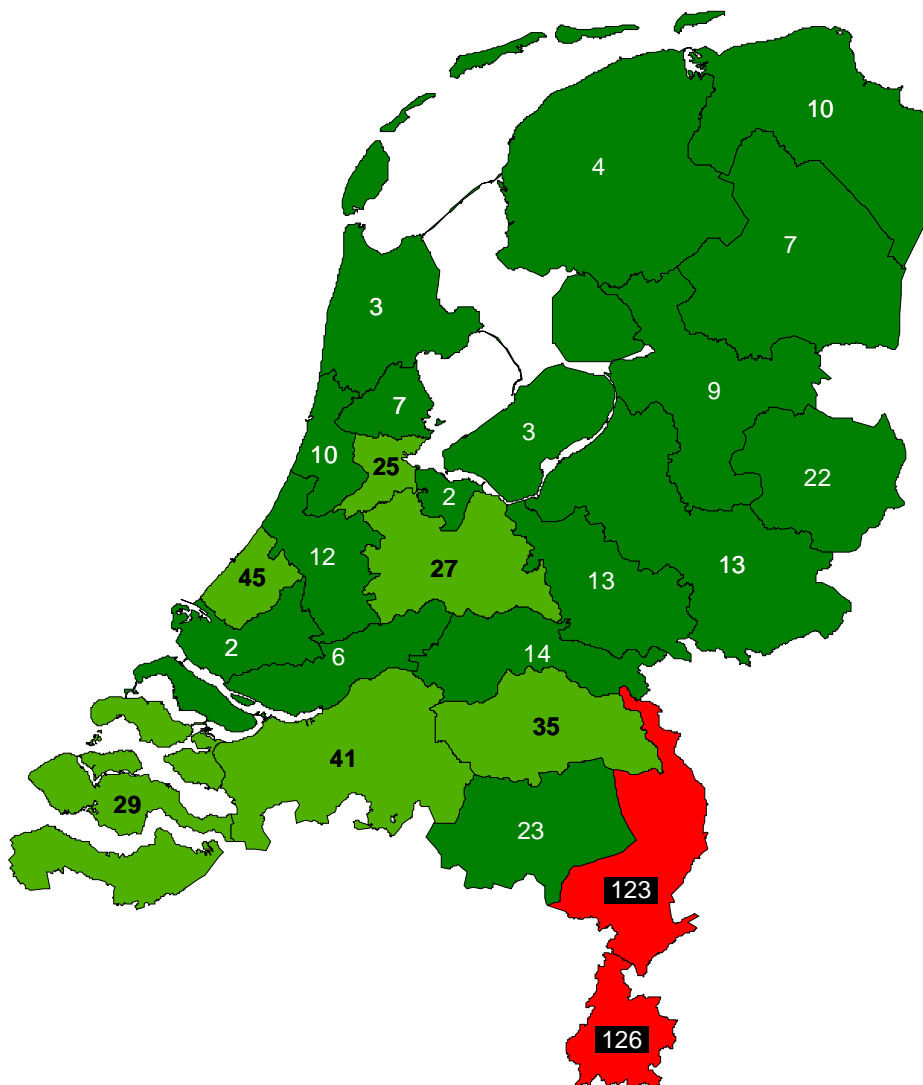
Gestolen buitenlandse- en niet gekentekende voertuigen 2011

Categorie: Personenvoertuigen, Bedrijfsvoertuigen, Motorrijwielen en Aanhangers/opleggers

Gestolen voertuigen MOB-register 211

Personenvrt, Bedrijfsvrt, Aanhangers/opleggers en motc

- 100 tot 126 (2)
- 25 tot 50 (6)
- 2 tot 25 (17)



In Nederland gestolen buitenlandse- en onge kentekende voertuigen 2011					
Meldregio	Categorie				Totaal
	Personenauto	Bedrijfsvoertuig	Motorrijtuig	Aanhanger/oplegger	
Groningen	3	0	4	3	10
Friesland	1	0	1	2	4
Drenthe	1	0	2	4	7
IJsselland	3	1	0	5	9
Twente	15	1	1	5	22
Noord- en Oost Gelderland	5	0	7	1	13
Gelderland Midden	4	0	6	3	13
Gelderland Zuid	5	1	0	8	14
Utrecht	12	0	9	6	27
Noord-Holland Noord	3	0	0	0	3
Zaanstreek Waterland	5	0	2	0	7
Kennemerland	1	0	6	3	10
Amsterdam-Amstelland	11	1	7	6	25
Gooi en Vechtstreek	1	0	0	1	2
Haaglanden	30	1	11	3	45
Hollands Midden	5	1	0	6	12
Rotterdam-Rijnmond	1	0	0	1	2
Zuid-Holland Zuid	4	0	1	1	6
Zeeland	10	0	4	15	29
Midden- en West Brabant	20	3	9	9	41
Brabant Noord	21	0	7	7	35
Brabant Zuidoost	0	0	10	13	23
Limburg Noord	49	6	42	26	123
Limburg Zuid	59	5	47	15	126
Flevoland	1	0	0	2	3
KLPD	0	0	0	0	0
KMAR	5	3	0	1	9
Totaal	275	23	176	146	620

Bovenstaande tabel geeft, per regio, het aantal gestolen voertuigen weer welke zijn voorzien van een buitenlands kenteken of voertuigen waarvoor nog nimmer een kenteken is afgegeven. (bv showroomdiefstallen).

40% van de aanmeldingen vond plaats door de politieregio's in de provincie Limburg.

Daarnaast werden er 48.506 fietsen, 118 landbouwvoertuigen en 87 weg- waterbouw- en bouwvoertuigen in 2011 als gestolen in het Mobiele Objectenregister geregistreerd.

Land van herkomst van buitenlandse- en ongekenkende voertuigen, in 2011 in Nederland gestolen

Land van Herkomst	Categorie				Totaal
	Personenauto	Bedrijfsvoertuig	Motorrijtuig	Aanhanger/oplegger	
BONDSREPUBLIC DUITSLAND	121	6	51	18	196
BELGIË	44	2	19	0	65
POLEN	33	2	2	8	45
FRANKRIJK	12	0	4	0	16
GROOT BRITTANNIË	2	2	11	1	16
BULGARIJE	7	0	1	0	8
SPANJE	2	1	2	1	6
LITOUWEN	6	0	0	0	6
ITALIË	1	0	4	0	5
ZWITSERLAND	4	0	0	0	4
GRIEKENLAND	1	1	0	2	4
HONGARIJE	3	0	0	0	3
TSJECHISCHE REPUBLIEK	0	1	0	1	2
IERLAND	0	1	1	0	2
LUXEMBURG	2	0	0	0	2
AFGANISTAN	1	0	0	0	1
OOSTENRIJK	1	0	0	0	1
BOSNIË-HERZEGIVINA	0	0	0	1	1
CANADA	1	0	0	0	1
ESTLAND	0	0	1	0	1
PORTUGAL	0	0	1	0	1
SLOWAKIJE	1	0	0	0	1
SLOVENIË	0	0	1	0	1
VERENIGDE STATEN VAN AMERIKA	1	0	0	0	1
BELARUS (WIT RUSLAND)	0	0	0	0	0
Zonder kenteken	32	7	78	114	231
Totaal	275	23	176	146	620