



Stichting Aanpak Voertuigcriminaliteit
PROGRAMMABUREAU



F.J. Blaauw
Unit Strategische Analyse
Landelijk Informatiecentrum Voertuigcriminaliteit
AVc, januari 2014, telefoon: 088-5543201



Inhoud

Blad 3	Voorwoord
Blad 4	Overzichtskaart voertuigdiefstallen 2013 alle categorieën
Blad 5	Diefstallen per categorie, 1995, 2000, 2005 en 2010 t/m 2013
Blad 6	Terugvindpercentage per categorie, 1995, 2000, 2005 en 2010 t/m 2013
Blad 7	Diefstallen per politie Eenheid 1995, 2000 en 2005 en 2010 t/m 2013
Blad 8	Teruggevonden per politie Eenheid 1995, 2000, 2005 en 2010 t/m 2013
Blad 9	Diefstallen per politie Eenheid en categorie 2013
Blad 10	Overzichtskaart landen van diefstal 2013
Blad 11	Landen van diefstal en terugvinden, 2010 t/m 2013
Blad 12	Tijdsduur tot terugvinden voertuigen, 1995, 2000, 2005 en 2010 t/m 2013
Blad 13	Overzichtskaart diefstal personenvoertuigen 2013
Blad 14	Leeftijd gestolen personenvoertuigen 2000 en 2010 t/m 2013
Blad 15	Terugvindpercentage personenvoertuigen per leeftijd 2013
Blad 16	Percentage gestolen personenvrt. 0-3 en 4-6 jaar 2000, 2005, 2010 t/m 2013
Blad 17	Aantal diefstallen per merk personenvoertuigen 2000, 2011 t/m 2013
Blad 19	Diefstalrisico en terugvindpercentage per merk personenvoertuigen in 2013
Blad 22	Top 10 gestolen personenvoertuigen naar type 2013
Blad 24	Diefstalrisico personenvoertuigen naar merk/type 2013
Blad 25	Overzichtskaart diefstal bedrijfsvoertuigen 2013
Blad 26	Diefstalrisico "lichte" (max 3500 kg) bedrijfsvoertuigen naar merk 2013
Blad 27	Diefstalrisico "zware" (boven 3500 kg) bedrijfsvoertuigen naar merk 2013
Blad 28	Overzichtskaart diefstal aanhangers en opleggers 2013
Blad 29	Aantal gestolen aanhangers, opleggers 1995, 2000, 2005 en 2010 t/m 2013
Blad 30	Overzichtskaart diefstal motorrijwielen 2013
Blad 31	Gestolen motorrijwielen naar leeftijd 2010 t/m 2013
Blad 32	Gestolen motorrijwielen naar merk leeftijd 2013
Blad 33	Diefstalrisico motorrijwielen naar merk 2013
Blad 34	Overzichtskaart diefstal brom- en snorfietsen 2013
Blad 35	Aantal gestolen en teruggevonden brom- en snorfietsen per politieregio 2013
Blad 36	Diefstalrisico brom- en snorfietsen naar merk en leeftijd in 2013
Blad 37	Overzichtskaart gestolen voertuigen niet Nederlands gekentekend 2013
Blad 38	Aantal in Nederland gestolen voertuigen met buitenlands - of geen kenteken
Blad 39	Land van herkomst van voertuigen welke in Nederland zijn gestolen

Voorwoord

Dit is de Statistiek Voertuigdiefstallen over 2013, met vergelijkingen over de jaren vanaf 1995. Deze statistiek wordt uitgebracht door de Stichting AVc en is samengesteld door de RDW, Dienst Wegverkeer. De RDW beheert namens de AVc partners het bronbestand gestolen voertuigen. Dit bronbestand wordt gevoed door meldingen van de politie over diefstallen en terugvinden van voertuigen en door gegevens uit de RDW registers. De statistieken die in deze rapportage zijn opgenomen zijn niet de enig mogelijke. Andere doorsneden uit het bronbestand kunnen op aanvraag worden geleverd. Hierbij gelden uiteraard enkele beperkingen i.v.m. de privacy.

In deze rapportage is onder meer aandacht besteed aan de relatie tussen voertuigdiefstallen en bepaalde merken voertuigen. Voor een juiste interpretatie van de betreffende gegevens is het volgende van belang.

- De gegevens over het aantal voertuigen dat in Nederland aanwezig is, hebben betrekking op het "actief park". De betreffende cijfers zijn afkomstig van de RDW, gebaseerd op het kentekenregister. Hierin zijn **niet** begrepen voertuigen die
 - ⇒ Eindstatus als sloop en export
 - ⇒ geen tenaamstelling in het RDW register
 - ⇒ tijdelijke statussen als schorsing en gestolen
 - ⇒ ongeldig verklaring ivm nieuw kenteken of niet voldoen aan technische eisen
 - ⇒ buiten registratie geplaatst
- De telling van het actieve park is afkomstig van de RDW en is de momentopname van 1 december 2013.
- Als gestolen kunnen worden geregistreerd alle voertuigen met een geldig Nederlands kenteken. Dat is dus inclusief geschorste voertuigen en voertuigen die niet aan de verplichting rond a.p.k. en/of verzekering voldoen. In het bronbestand van gestolen voertuigen kunnen geen voertuigen voorkomen met een buitenlands kenteken of met een bijzonder kenteken (BN/GN/CD), noch voertuigen waar nog geen kenteken voor is afgegeven. Diefstal van dergelijke voertuigen wordt apart geregistreerd in het zogenaamde mobiele objecten register (MOB) bij de RDW. Gegevens uit dit MOB zijn in de laatste drie bladzijden van deze rapportage opgenomen.
- De statistieken hebben betrekking op de aan- en afmelding van gestolen voertuigen door de politie eenheden werkzaam vanaf 1 januari 2013.

Maandelijks worden de diefstalcijfers per categorie en per eenheid ook op het internet gepubliceerd. Zie het adres hier onder.

De Stichting Aanpak Voertuigcriminaliteit ontvangt graag reacties op deze rapportage van alle gebruikers. Op- of aanmerkingen, vragen en suggesties zijn welkom op ons adres:

Stichting Aanpak Voertuigcriminaliteit
Postbus 200
3870 CE Hoevelaken

e-mail : secretariaat@stavc.nl
internet : www.stavc.nl
LIV : www.liv.nl

Bron van alle gegevens in deze bundel:

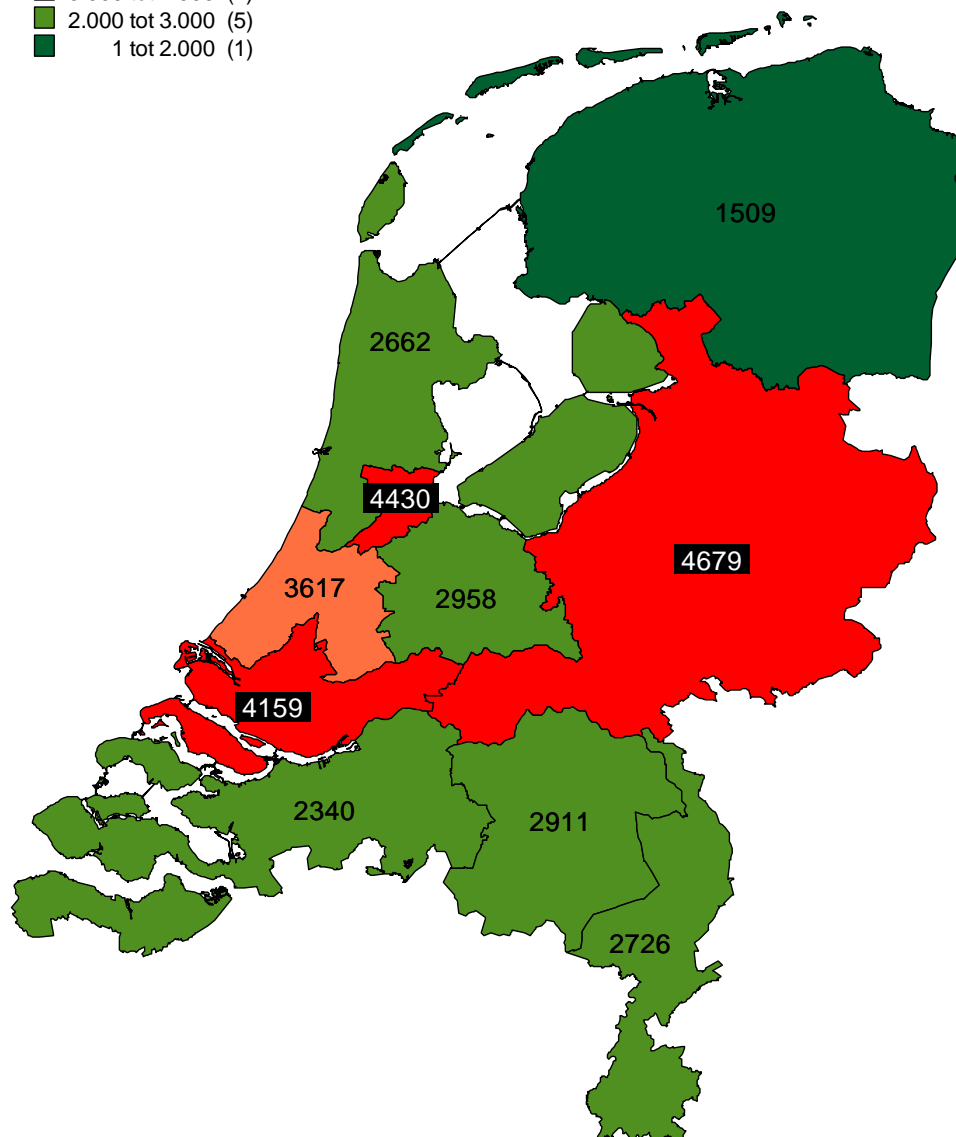
- **RDW (voertuiginformatie, diefstallen en terugvinden)**

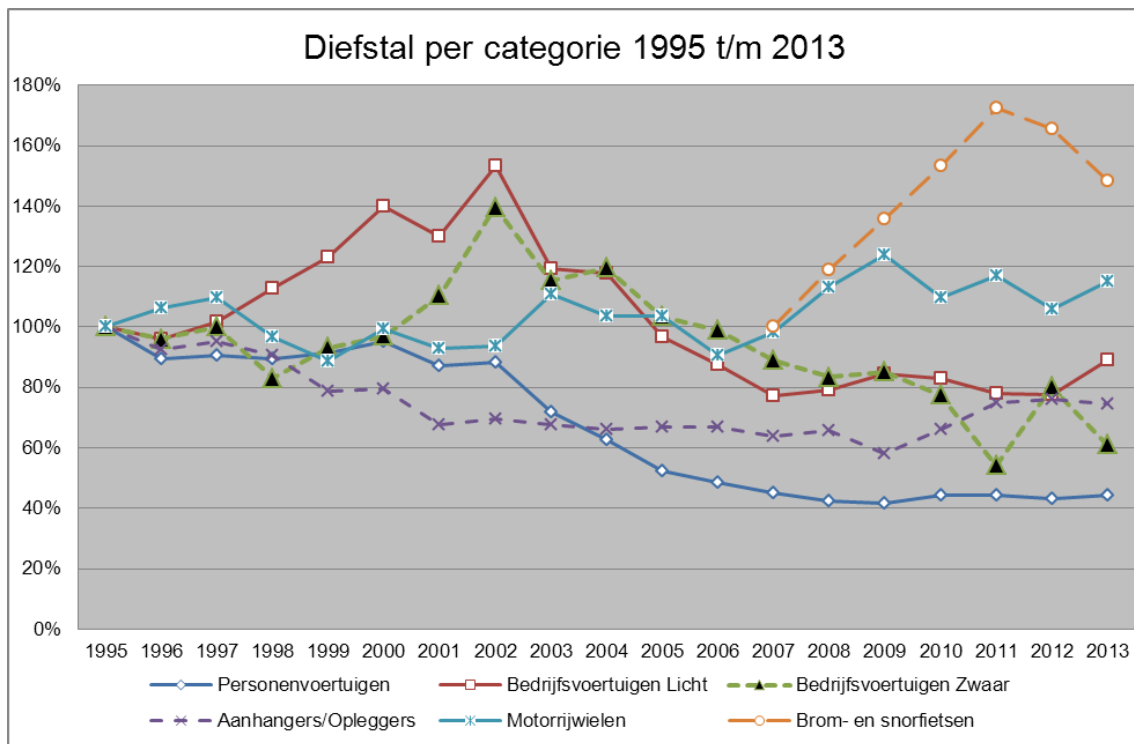
Alle categorieën 2013

Gestolen voertuigen 2013

Alle categorieën

- 4.000 tot 4.800 (3)
- 3.000 tot 4.000 (1)
- 2.000 tot 3.000 (5)
- 1 tot 2.000 (1)



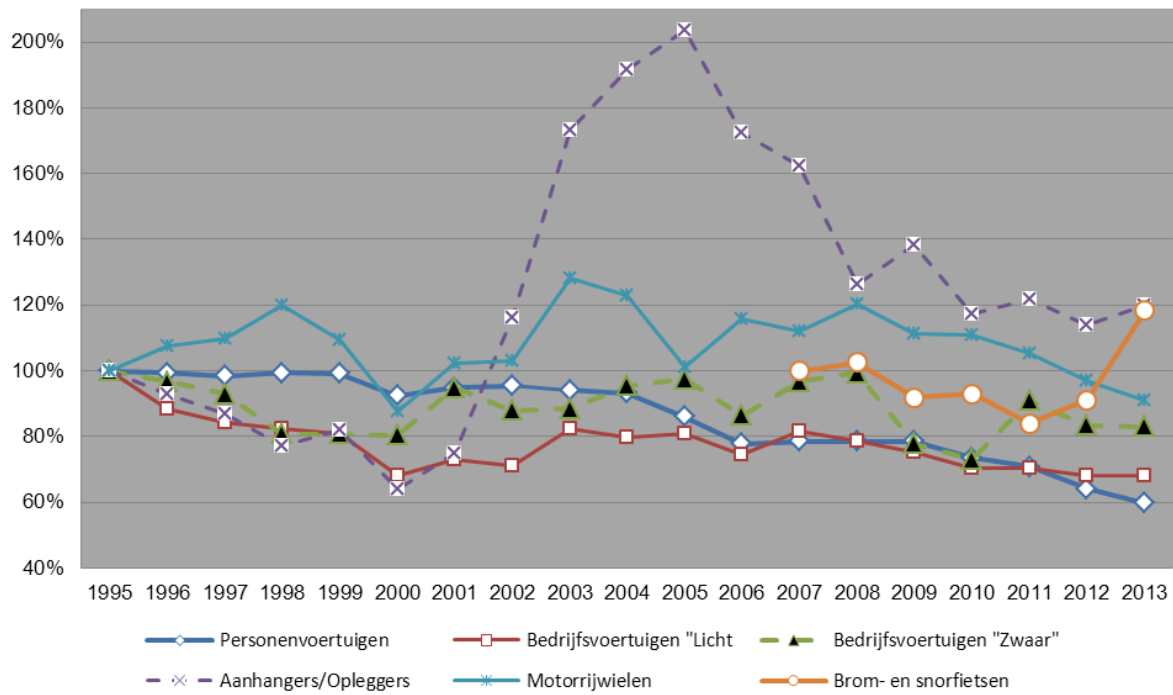


In de grafiek zijn de diefstalcijfers van 1995 per categorie op 100% gesteld. De diefstalstatistieken van de categorie brom- en snorfietsen zijn vanaf 2007 verwerkt in bovenstaande grafiek waarbij het jaar 2007 op 100% is gesteld.

Het aantal gestolen personenauto's is in 2013 licht gestegen. Er zijn 365 personenauto's meer gestolen tov 2012 waarvan 90% max 3 jaar. De diefstal van "lichte" bedrijfsvoertuigen is sterk gestegen. Echter is de diefstal van "zware" bedrijfsvoertuigen sterk gedaald. Zowel de aanhangers als opleggers zitten nagenoeg op het niveau van 2012. De diefstal van caravans is met 12,9% gedaald. De diefstal van brom- en snorfietsen laat ook dit jaar een grote daling zien met 10,5%. Er zijn 1.696 brom- en snorfietsen minder gestolen. Er zijn 156 motorrijwielen meer gestolen tov 2012.

Diefstallen per categorie 1995, 2000, 2005, 2010 en 2011 t/m 2013								
Categorie	Gestolen							Percentage 2012 tov 2011
	1995	2000	2005	2010	2011	2012	2013	
Personenauto's	26.438	25.187	13.844	11.733	11.658	11.396	11.761	103,2%
Bedrijfsvoertuigen Licht	2.809	3.934	2.719	2.328	2.188	2.180	2.501	114,7%
Bedrijfsvoertuigen Zwaar	308	299	319	239	167	247	188	76,1%
Aanhangers/Opleggers	1.543	1.230	1.032	1.022	1.155	1.173	1.153	98,3%
Motorrijwielen	1.704	1.696	1.765	1.867	1.996	1.807	1.963	108,6%
Sub Totaal	32.802	32.346	19.679	17.189	17.164	16.803	17.566	104,5%
Percentage tov 1995	100%	98,6%	60,0%	52,4%	52,3%	51,2%	53,6%	
Brom- en snorfiets			159	14.984	16.869	16.183	14.487	90,0%
Totaal			19.838	32.173	34.033	32.986	32.053	97,6%

Terugvindpercentage per categorie 1995 t/m 2013



In de grafiek zijn de terugvindcijfers van 1995 per categorie op 100% gesteld. De terugvindstatistieken van de categorie brom- en snorfietsen zijn vanaf 2007 verwerkt in bovenstaande grafiek waarbij het jaar 2007 op 100% is gesteld.

Het terugvindpercentage in de categorie personenauto's is ook dit jaar weer lager. Het terugvindpercentage van "lichte" en "zware" bedrijfsvoertuigen is gelijk aan vorig jaar. Van de gestolen brom- en snorfietsen werden er 3.747 teruggevonden. Het terugvindpercentage is gestegen terwijl de diefstallen in deze categorie voor het eerst zijn gedaald.

Teruggevonden per categorie 1995, 2000, 2005 en 2010 t/m 2013

Categorie	Percentage terug per jaar							Aantal terug 2013
	1995	2000	2005	2010	2011	2012	2013	
Personenauto's	71,2%	65,8%	61,2%	52,3%	50,5%	45,6%	42,6%	5.015
Bedrijfsvoertuigen max 3500 kg	55,5%	37,8%	44,9%	42,6%	39,0%	37,8%	37,9%	948
Bedrijfsvrt boven 3500 kg	69,8%	56,2%	68,0%	58,6%	63,5%	58,3%	58,0%	109
Aanhangers/Opleggers	16,7%	10,7%	34,0%	19,6%	20,3%	19,0%	20,0%	231
Motorrijwielen	23,6%	20,7%	23,9%	26,2%	24,8%	22,9%	21,5%	423
Sub totaal	64,8%	57,9%	53,6%	46,3%	44,2%	40,5%	37,7%	6.726
Brom- en Snorfietsen				26,0%	23,5%	25,5%	25,9%	3.747
Totaal				36,8%	33,9%	33,1%	32,7%	10.473

Diefstallen per politie Eenheid, alle categorieën, met uitzondering van brom- en snorfietsen, 1995, 2000, 2005 en 2010 t/m 2013

Regio:	Gestolen							Jaar 2013	
	1995	2000	2005	2010	2011	2012	2013	Perc tov 1995	Perc. Tov 2012
Noord-Nederland	999	1014	726	673	687	661	631	63,2%	95,5%
Oost-Nederland	3820	4851	3019	2213	2289	2452	2661	69,7%	108,5%
Midden-Nederland	4205	3310	2039	2010	1729	1634	1814	43,1%	111,0%
Noord-West-Holland	2438	2357	1364	1223	1251	1092	1182	48,5%	108,2%
Amsterdam-Amstelland	5070	3310	2136	2202	2063	1891	2064	40,7%	109,1%
Haaglanden	2892	2820	1721	1760	1938	1831	1853	64,1%	101,2%
Rotterdam-Rijnmond	4444	5499	2752	2286	2333	2407	2533	57,0%	105,2%
Zeeland-West-Brabant	2911	2903	1548	1456	1429	1423	1418	48,7%	99,6%
Oost-Brabant	2885	3215	2186	1835	1642	1664	1726	59,8%	103,7%
Limburg	2990	3006	2306	1488	1772	1715	1627	54,4%	94,9%
Landelijke Eenheid	110	10	2	4	10	5	39	35,5%	780,0%
Marechaussee	38	51	39	39	21	28	18	47,4%	64,3%
Totaal	32802	32346	19.838	17.189	17.164	16.803	17566	53,6%	104,5%

De categorie Brom- en snorfietsen is in deze tabel niet meegenomen.

De stijging of daling van het aantal diefstallen tov vorig jaar loopt per politie Eenheid uiteen.

Alleen in Noord Nederland en Limburg is het aantal diefstallen beduidend lager dan in 2012.

Terugggevonden per politie eenheid, alle categorieën, met uitzondering van brom- en snorfietsen, 1995, 2000, 2005 en 2010 t/m 2013								
Regio:	Terugggevonden							
	1995	2000	2005	2010	2011	2012	2013	Perc. Terug 2013
Noord-Nederland	696	625	419	344	318	297	299	47,4%
Oost-Nederland	2199	2201	1306	840	884	815	847	31,8%
Midden-Nederland	2950	2118	1226	1023	851	787	757	41,7%
Noord-West-Holland	1612	1423	712	592	608	529	536	45,3%
Amsterdam-Amstelland	3624	2029	1210	1034	966	849	783	37,9%
Haaglanden	1826	1684	948	929	920	788	730	39,4%
Rotterdam-Rijnmond	3274	3368	1598	1071	1074	997	1015	40,1%
Zeeland-West-Brabant	1741	1833	922	725	644	539	626	44,1%
Oost-Brabant	1566	1752	1052	728	608	579	571	33,1%
Limburg	1617	1657	1221	654	684	600	548	33,7%
Landelijke Eenheid	101	6	1	2	5	4	5	12,8%
Marechaussee	55	22	20	13	16	14	9	50,0%
	21.270	18.718	10.635	7.955	7.557	6.798	6.726	38,3%

De categorie Brom- en snorfietsen is in deze tabel niet meegenomen.

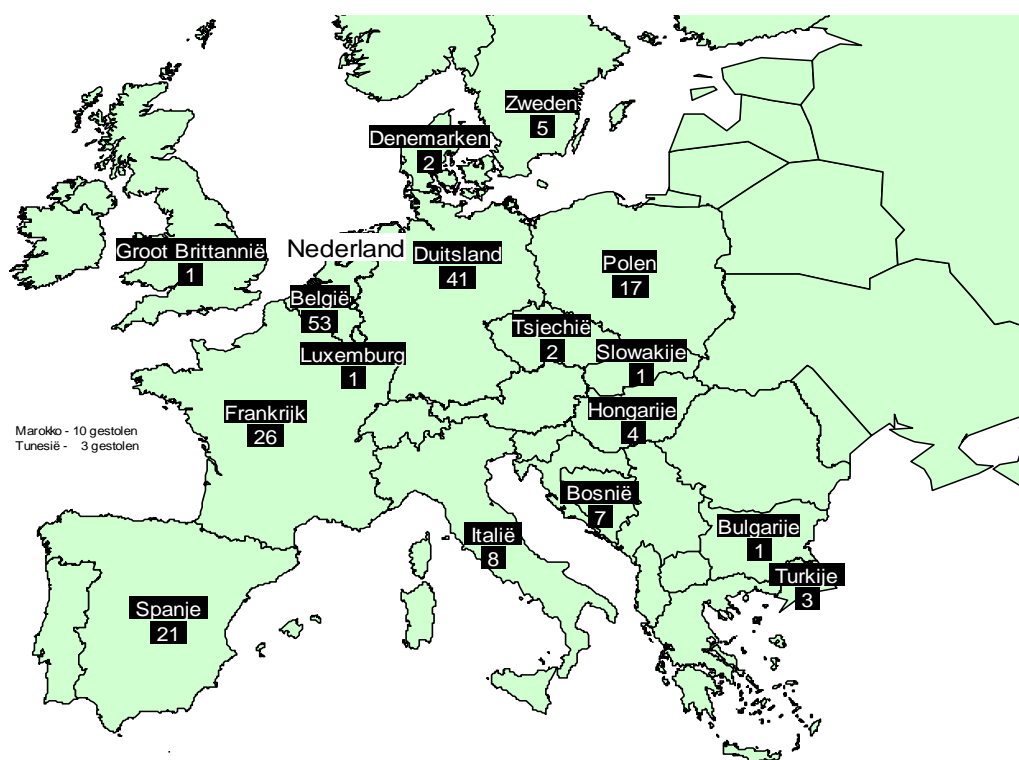
De hier gegeven cijfers betreffen voertuigen die in hetzelfde jaar zijn gestolen en teruggevonden.

Diefstallen per categorie per politie Eenheid 2013							
Politie Eenheid	Categorie						Totaal
	Personenvrt	Bedrijfsvrt	Aanhangwagen	Oplegger	Motorrijwiel	Brom- en snorfiets	
Noord-Nederland	381	79	98	6	67	878	1509
Oost-Nederland	1734	494	225	24	184	2018	4679
Midden-Nederland	1239	267	119	8	181	1144	2958
Noord- West- Holland	748	188	64	9	173	1480	2662
Amsterdam	1304	225	37	7	491	2366	4430
Haaglanden	1254	266	59	4	270	1764	3617
Rotterdam-Rijnmond	1865	303	64	61	240	1626	4159
Zeeland- West-Brabant	867	307	117	20	107	922	2340
Oost-Brabant	1147	322	122	18	117	1185	2911
Limburg	1177	228	74	17	131	1099	2726
KMAR	16	1	0	0	1	2	20
Landelijke Eenheid	29	9	0	0	1	3	42
Totaal	11761	2689	979	174	1963	14487	32053

In bovenstaande tabel zijn de gestolen “quads” en “trike’s” opgenomen in de categorie personenvoertuigen.

Deze hebben in het kentekenregister een eigen voertuigklasse maar zijn gekentekend als personenvoertuigen. Er werden 144 quads en 78 trikes gestolen waarvan respectievelijk 21 quads en 10 trikes werden teruggevonden.

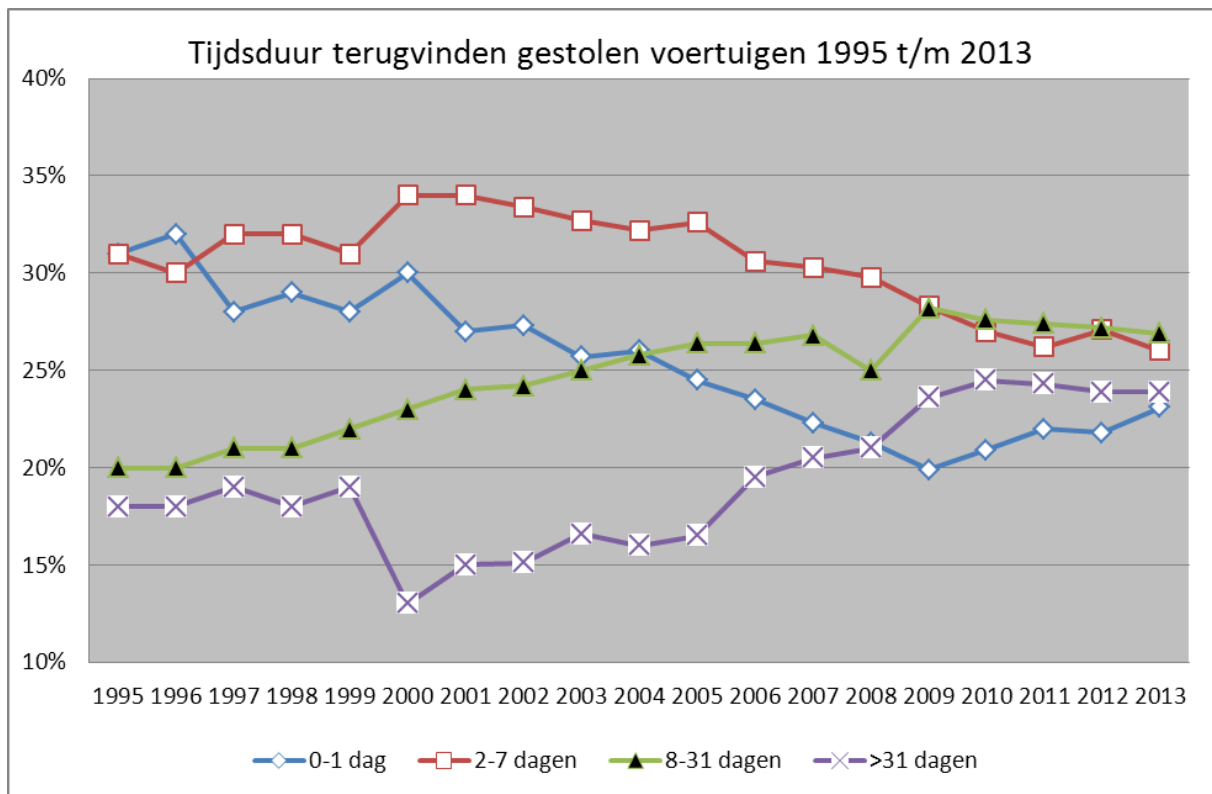
Landen waar Nederlands gekentekende voertuigen zijn gestolen in 2013



Landen van diefstal en terugvinden 2011 t/m 2013 alle categorieën

LAND	GESTOLEN			GEVONDEN		
	2011	2012	2013	2011	2012	2013
BELGIE	102	91	53	100	130	118
BONDSREPUBLIC DUITSLAND	70	54	41	79	89	70
FRANKRIJK	23	24	26	7	7	13
POLEN	16	14	17	25	32	14
ITALIE	16	14	8	2	4	3
SPANJE	20	13	21	9	13	11
GROOTBRITTANNIE	9	13	1	3		6
BOSNIE-HERZEGOVINA	6	8	7			
TSJECHISCHE REPUBLIEK	7	5	2		2	1
MAROKKO	1	5	10		2	
ZWEDEN	2	4	5	3	2	1
TURKIJE		4	3	7		1
FAERÖER	1	4		3	1	
TUNESIË	2	3	3	1		
HONGARIJE	6	2	4	4		
ROEMENIË		2		2	1	1
IERLAND		2		1		
SERVIË	1	2	2			
KROATIË		2		3		
OEKRAINE		2				
FEDERALE REPUBLIEK JOEGOSLAVIË		2				
SLOWAKIJE	2	1	1			1
RUSLAND	2	1		7		1
GRIEKENLAND	1	1		1		
LUXEMBURG			1		2	2
BULGARIJE		1	1		2	3
LITOUWEN					10	5
SENEGAL		1				
OVERIGE	10	10	13	4	7	13
Sub totaal Buitenland	304	285	219	261	304	264
NEDERLAND	33.729	32.701	31.834	11.283	10.620	10.223
TOTAAL	34.033	32.986	32.053	11.544	10.924	10.487

Van de diefstallen van Nederlands gekentekende voertuigen vindt 0,7 % plaats in het buitenland. N.B. In dit overzicht is geen directe relatie tussen de voertuigen in de kolommen "gestolen" en "teruggevonden".



De gegevens op dit blad betreffen alle categorieën samen.

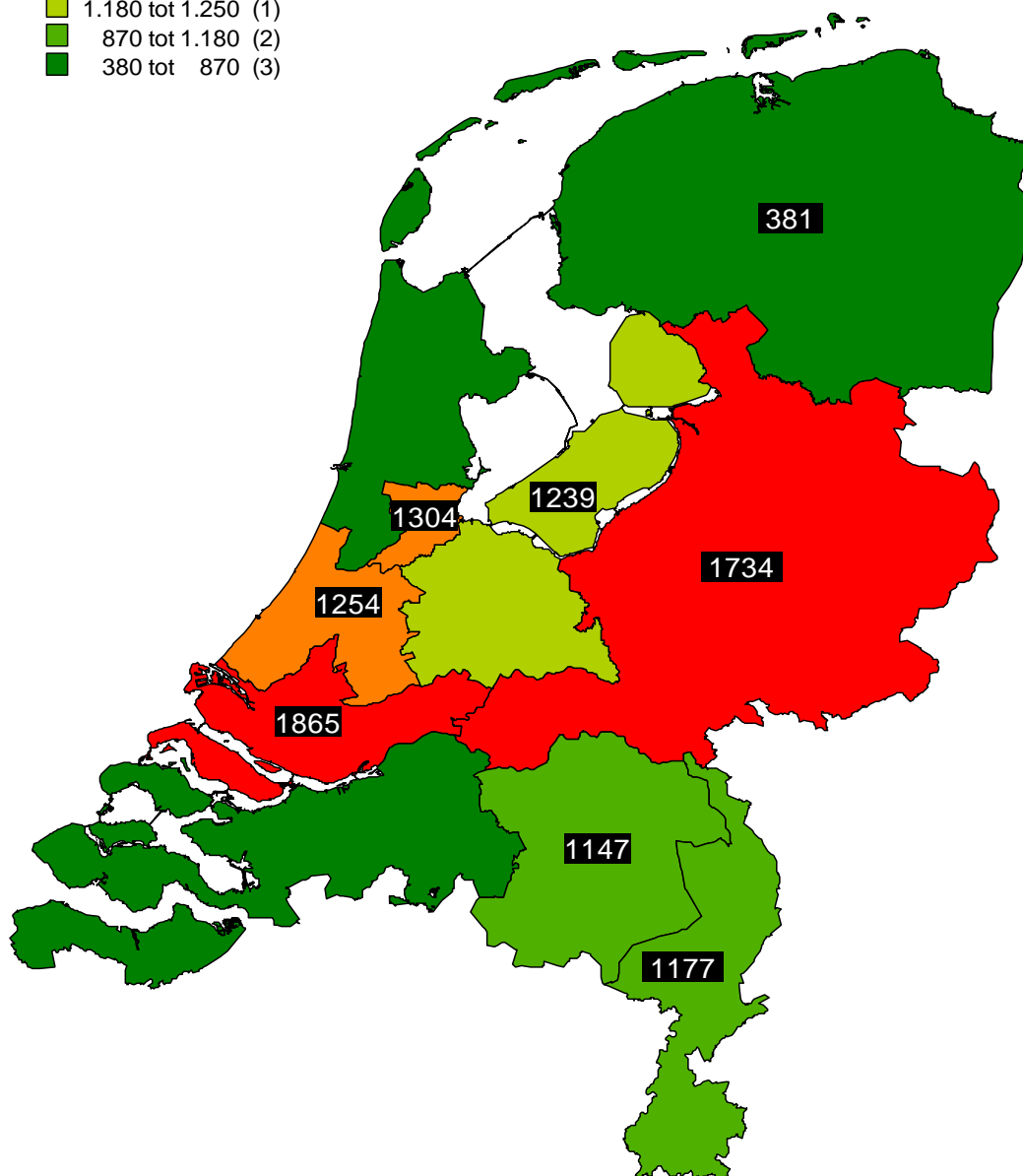
Uit de tabel blijkt dat van de teruggevonden voertuigen ruim 49 % binnen een week terecht is. De kans dat het voertuig na een maand nog wordt teruggevonden is slechts 24%.

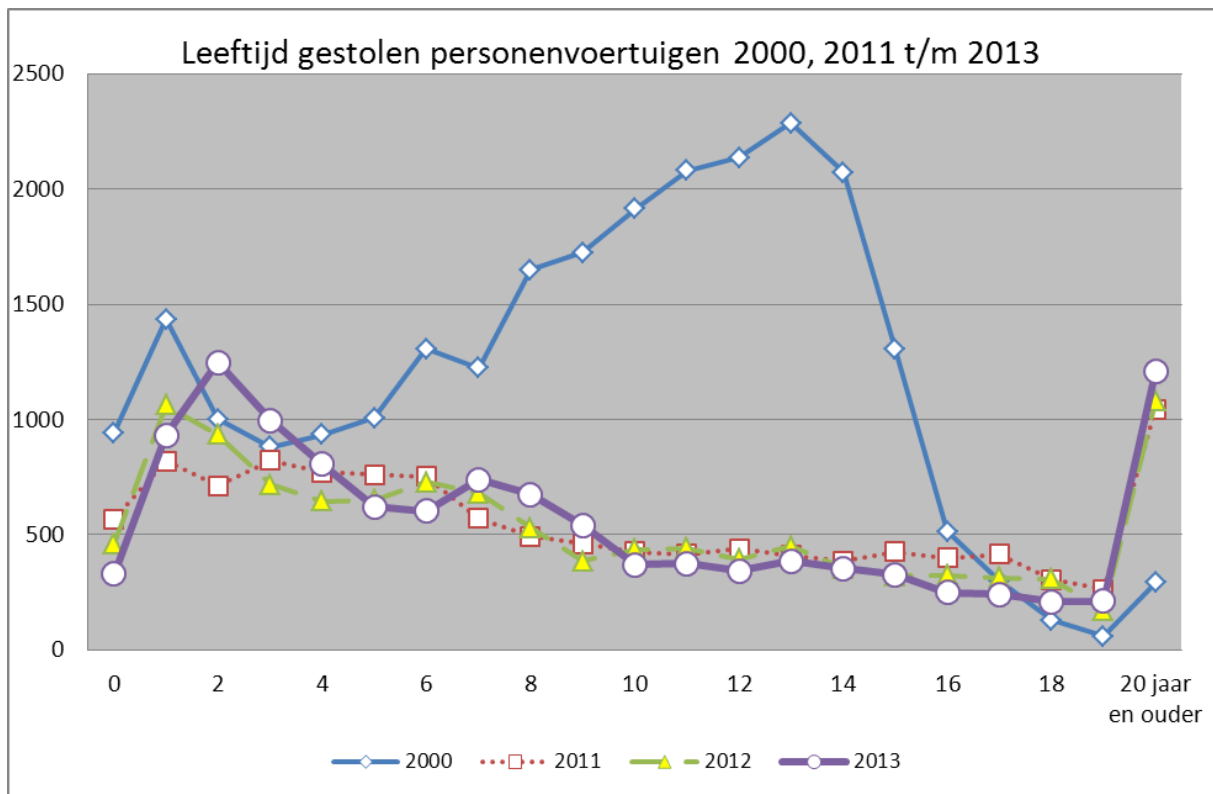
Overzicht tijdsduur tot terugvinden van gestolen voertuigen							
Tijd	1995	2000	2005	2010	2011	2012	2013
	aantal	aantal	aantal	aantal	aantal	aantal	aantal
0-1 dag	6663	5545	2611	2481	2541	2384	2422
2-7 dagen	6600	6325	3466	3202	3036	2956	2722
8-31 dagen	4282	4327	2806	3269	3161	2969	2820
>31 dagen	3725	2521	1752	2903	2806	2615	2509
Totaal	21.270	18.718	10.635	11.855	11.544	10.924	10.473

Personenvoertuigen 2013

Gestolen Personenvoertuigen 2013
Per politie Eenheid

- 1.730 tot 1.870 (2)
- 1.250 tot 1.730 (2)
- 1.180 tot 1.250 (1)
- 870 tot 1.180 (2)
- 380 tot 870 (3)

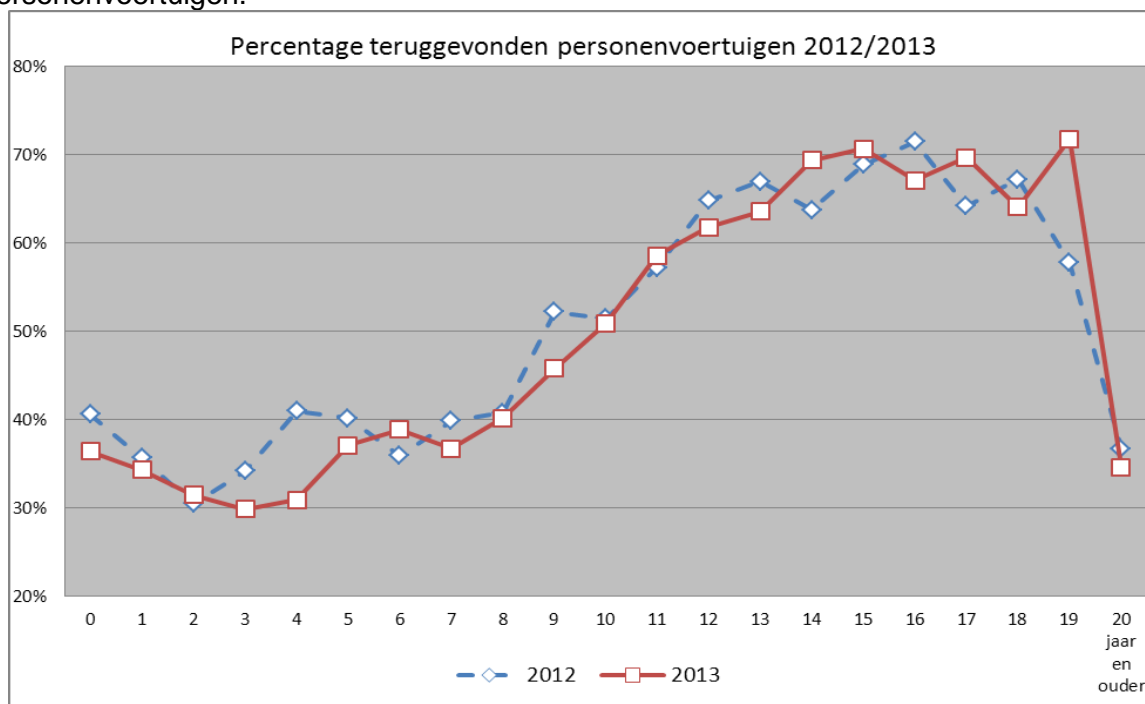




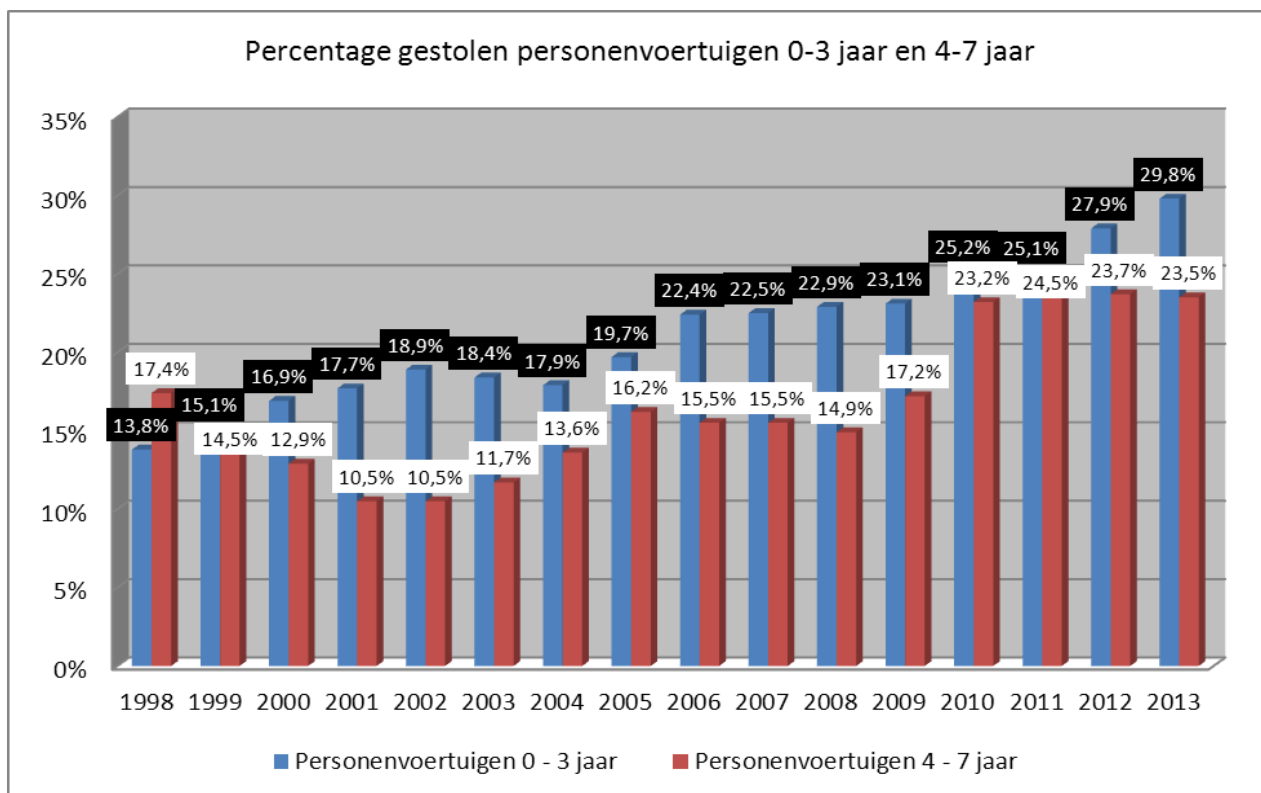
Leeftijd gestolen personenvoertuigen 2000 en 2011 t/m 2013

Leeftijd in jaren	Jaar gestolen					
	2000	2011	2012	2013	actueel park	diefstalrisico
0	942	568	461	330	384.872	0,09%
1	1434	819	1063	931	522.598	0,18%
2	1001	713	935	1248	575.826	0,22%
3	880	822	719	997	492.172	0,20%
Sub Totaal	4257	2922	3178	3506	1.975.468	0,18%
4	935	771	646	807	375073	0,22%
5	1006	760	650	620	451418	0,14%
6	1307	752	729	602	453801	0,13%
7	1224	570	680	738	486149	0,15%
Sub Totaal	4472	2853	2705	2767	1.766.441	0,16%
8	1648	493	530	676	459.442	0,15%
9	1725	461	385	541	458.971	0,12%
10	1914	426	437	369	443.263	0,08%
11	2080	416	442	374	435.822	0,09%
Sub Totaal	7367	1796	1794	1960	1.797.498	0,11%
12	2137	438	395	343	412.188	0,08%
13	2287	409	451	385	438.323	0,09%
14	2071	386	354	353	404.674	0,09%
15	1303	427	322	328	303.207	0,11%
Sub Totaal	7798	1660	1522	1409	1.558.392	0,09%
16	514	400	323	249	221.529	0,11%
17	300	415	313	241	169.330	0,14%
18	128	305	309	209	117.825	0,18%
19	59	263	173	213	82.947	0,26%
Sub Totaal	1001	1383	1118	912	591.631	0,15%
20 jaar en ouder	292	1044	1079	1207	872.929	0,14%
Totaal	25.187	11.658	11.396	11.761	8.562.359	0,14%

Opvallend is de stijging van "jonge" (2 en 3 jaar) en oude (20 jaar en ouder) personenvoertuigen.



Leeftijd	Terug	Niet terug	Totaal	Perc. Terug
0	120	210	330	36,4%
1	319	612	931	34,3%
2	393	855	1248	31,5%
3	298	699	997	29,9%
Sub totaal	1130	2376	3506	32,2%
4	249	558	807	30,9%
5	230	390	620	37,1%
6	234	368	602	38,9%
7	271	467	738	36,7%
Sub totaal	984	1783	2767	35,6%
8	272	404	676	40,2%
9	248	293	541	45,8%
10	188	181	369	50,9%
11	219	155	374	58,6%
Sub totaal	927	1033	1960	47,3%
12	212	131	343	61,8%
13	245	140	385	63,6%
14	245	108	353	69,4%
15	232	96	328	70,7%
Sub totaal	934	475	1409	66,3%
16	167	82	249	67,1%
17	168	73	241	69,7%
18	134	75	209	64,1%
19	153	60	213	71,8%
Sub totaal	622	290	912	68,2%
20 jaar en ouder	418	789	1207	34,6%
Totaal	5.015	6.746	11.761	42,6%



Uit bovenstaande grafiek blijkt dat het percentage gestolen personenvoertuigen 0 t/m 3 jaar in 2013 met 1,9% is gestegen tov 2012.

Het percentage personenvoertuigen van 4 t/m 7 jaar daalt vanaf 2011 licht.

De top 10 in onderstaande tabel vertegenwoordigt 77,2% van alle gestolen personenvoertuigen 0 t/m 3 jaar in 2013.

BMW, Peugeot en Citroën vertonen een stijging boven de 30% tov 2012.

Daarnaast vertonen Toyota, Seat en Renault ook een ruime stijging.

Mercedes-Benz en Opel zijn de dalers.

Top 10 gestolen personenvoertuigen 0 t/m 3 jaar, 2000, 2005 en 2010 t/m 2013									
Merk	2000	2005	2010	2011	2012	2013	Perc. 2013 tov 2012	actueel park	diefstalrisico
VOLKSWAGEN	848	678	854	877	1271	1355	106,6%	226.902	0,60%
BMW	265	163	153	217	214	281	131,3%	70.125	0,40%
AUDI	254	172	238	213	155	163	105,2%	75.464	0,22%
SEAT	80	133	144	143	131	156	119,1%	55.106	0,28%
TOYOTA	133	107	160	144	120	151	125,8%	142.457	0,11%
PEUGEOT	169	202	108	131	102	140	137,3%	159.208	0,09%
MERCEDES-BENZ	474	176	159	154	143	135	94,4%	52.468	0,26%
CITROËN	69	69	58	68	84	113	134,5%	100.763	0,11%
OPEL	433	223	187	109	127	113	89,0%	137.888	0,08%
RENAULT	215	147	69	97	85	100	117,6%	161.019	0,06%

Aantal diefstallen personenvoertuigen per merk 2000, 2011 tm 2013 (blad 1)

Merk	2000	2011		2012		2013	
	aantal	aantal	% 2010.	aantal	% 2011.	aantal	% 2012.
Volkswagen	3641	2961	100,9%	3218	108,7%	3437	106,8%
BMW	1121	746	124,1%	759	101,7%	1088	143,3%
Mercedes	1654	787	115,1%	815	103,6%	852	104,5%
Opel	8521	842	91,7%	744	88,4%	635	85,3%
Audi	638	634	93,6%	661	104,3%	617	93,3%
Peugeot	685	499	92,1%	478	95,8%	536	112,1%
Ford	1930	698	73,3%	537	76,9%	467	87,0%
Toyota	569	400	100,3%	410	102,5%	441	107,6%
Renault	736	442	108,9%	403	91,2%	415	103,0%
Seat	180	437	118,4%	449	102,7%	412	91,8%
Fiat	801	363	96,3%	368	101,4%	312	84,8%
Citroen	297	194	100,5%	238	122,7%	282	118,5%
Volvo	539	270	91,2%	265	98,1%	223	84,2%
Suzuki	284	361	96,8%	206	57,1%	205	99,5%
Nissan	568	208	111,8%	171	82,2%	186	108,8%
Honda	544	268	101,9%	260	97,0%	139	53,5%
Hyundai	134	128	100,0%	122	95,3%	121	99,2%
Lexus	4	4	30,8%	25	625,0%	113	452,0%
Mazda	664	177	112,0%	109	61,6%	110	100,9%
Mini	19	73	98,6%	70	95,9%	98	140,0%
Kia	7	82	102,5%	82	100,0%	95	115,9%
Skoda	10	83	100,0%	98	118,1%	82	83,7%
Land Rover	29	27	84,4%	40	148,1%	74	185,0%
Alfa Romeo	429	95	92,2%	96	101,1%	71	74,0%
Mitsubishi	243	89	93,7%	72	80,9%	68	94,4%
Porsche	80	44	59,5%	45	102,3%	46	102,2%
Chrysler	107	62	91,2%	43	69,4%	46	107,0%
Chevrolet	25	58	120,8%	53	91,4%	45	84,9%
Daihatsu	105	63	112,5%	47	74,6%	40	85,1%
Saab	100	44	95,7%	48	109,1%	38	79,2%
Daewoo	68	54	100,0%	46	85,2%	34	73,9%
Quattro		25	92,6%	56	224,0%	27	48,2%

Van het merk BMW en Volkswagen zijn respectievelijk **329 en 219** personenvoertuigen **meer** gestolen tov 2012.

De merken Honda en Opel vertonen de grootste daling met respectievelijk - 121 en – 109.

Opvallend ook is de enorme stijging met 452% van het merk Lexus.

Het gaat hierbij hoofdzakelijk om de Lexus RX450H.

Dit is een SUV met hybride technologie.

Van dit merk zijn er 88 meer gestolen.

Aantal diefstallen personervoertuigen per merk 2000, 2011 tm 2013 (blad 2)

Merk	2000	2011		2012		2013	
	aantal	aantal	% 2010.	aantal	% 2011.	aantal	% 2012.
Micro C. Car	16	27	96,4%	30	111,1%	33	110,0%
Jaguar (Cars)	46	28	100,0%	26	92,9%	24	92,3%
Rover	87	32	91,4%	19	59,4%	17	89,5%
Subaru	74	26	86,7%	38	146,2%	16	42,1%
Jeep	57	21	77,8%	17	81,0%	16	94,1%
Lancia	61	21	105,0%	14	66,7%	11	78,6%
Dodge	8	3	23,1%	11	366,7%	7	63,6%
MG	4	7	116,7%	7	100,0%	7	100,0%
Dacia		15	300,0%	11	73,3%	6	54,5%
Pontiac	23	12	240,0%	5	41,7%	6	120,0%
Cadillac		1	25,0%	2	200,0%	6	300,0%
Maserati				2		3	150,0%
Overige	21	40	173,9%	19	47,5%	32	168,4%
Totaal	25.187	11.468	99,2%	11.247	98,1%	11.539	102,6%

In de rubriek "overige" vallen die personervoertuigen waarvan één (1) is gestolen in 2013.

In totaal zijn er **11.761** personervoertuigen gestolen in 2013. Hiervan zijn 144 Quads en 78 Trike's.

Deze gestolen Quads en Trikes worden nader weergegeven op pagina 21.

Diefstalrisico per merk, categorie Personenvoertuigen 2013 (BLAD 1)					
MERK	gestolen	wagenpark	Diefstalrisico	Terug	Perc. Terug
VM	1	1	100,00%	0	
SAVIEM-RENAULT	1	11	9,09%	0	
QUATTRO	27	854	3,16%	12	44,4%
JIANGLING	2	81	2,47%	0	0,0%
NIESMANN-BISCHOFF	1	146	0,68%	0	
IVECO	1	148	0,68%	0	0,0%
LEXUS	113	17.189	0,66%	32	28,3%
ALPINA	1	165	0,61%	0	0,0%
INNOCENTI	1	209	0,48%	0	0,0%
HUMMER	1	211	0,47%	1	100,0%
G.M.C.	2	466	0,43%	0	0,0%
BMW	1088	280.433	0,39%	401	36,9%
VOLKSWAGEN	3439	904.677	0,38%	1090	31,7%
MCC SMART	33	9.066	0,36%	12	36,4%
LANDROVER	74	23.856	0,31%	35	47,3%
MERCEDES-BENZ	852	296.787	0,29%	231	27,1%
AUDI	617	230.509	0,27%	278	45,1%
ROLLS ROYCE	3	1.146	0,26%	0	0,0%
PONTIAC	6	2.416	0,25%	0	0,0%
MASERATI	3	1.471	0,20%	1	33,3%
SEAT	412	208.422	0,20%	149	36,2%
ADRIA MOBIL	3	1.527	0,20%	0	0,0%
MINI	98	51.727	0,19%	43	43,9%
PORSCHE	46	24.324	0,19%	11	23,9%
CHAUSSON	1	549	0,18%	0	0,0%
CHRYSLER	46	28.161	0,16%	29	63,0%
BUERSTNER	2	1376	0,15%	0	0,0%
DODGE	7	5.178	0,14%	1	14,3%
JAGUAR	24	18.938	0,13%	14	58,3%
ALFA ROMEO	71	69.799	0,10%	37	52,1%

Quattro is een exclusieve auto met een hoog diefstalrisico.

In de categorie grote merken is het diefstalrisico van Lexus en BMW het hoogst (met respectievelijk 0,66% en 0,39 %).

Daarnaast is het terugvindpercentage van Lexus erg laag.

Naast BMW hebben de overige Duitse merken ook een hoog diefstalrisico en een laag terugvindpercentage.

Diefstalrisico per merk, categorie Personenvoertuigen 2013 (BLAD 2)					
MERK	gestolen	wagenpark	Diefstalrisico	Terug	Perc. Terug
DAIMLER	6	1.299	0,46%	3	50,0%
CADILLAC	6	3.959	0,15%	1	16,7%
JEEP	16	12.331	0,13%	5	31,3%
HONDA	139	112.115	0,12%	55	39,6%
LOTUS	1	850	0,12%	1	100,0%
BUICK	2	1.899	0,11%	0	0,0%
ROVER	17	17.569	0,10%	9	52,9%
LINCOLN	1	1061	0,09%	0	0,0%
BENTLEY	1	1.084	0,09%	0	0,0%
NISSAN	186	203.327	0,09%	116	62,4%
FIAT	312	352.456	0,09%	178	57,1%
TOYOTA	441	532.137	0,08%	199	45,1%
PEUGEOT	536	668.412	0,08%	269	50,2%
SUZUKI	198	256.342	0,08%	133	67,2%
OPEL	635	825.757	0,08%	365	57,5%
SAAB	38	51.282	0,07%	23	60,5%
CITROEN	282	383.020	0,07%	151	53,5%
FORD	467	659.349	0,07%	332	71,1%
VOLVO	223	334.541	0,07%	136	61,0%
MAZDA	110	167.549	0,07%	56	50,9%
LANCIA	11	17.165	0,06%	10	90,9%
FERRARI	1	1.609	0,06%	1	100,0%
RENAULT	415	669.355	0,06%	239	57,6%
DAEWOO	34	54.938	0,06%	20	58,8%
SKODA	82	132.697	0,06%	39	47,6%
CHEVROLET	47	78.059	0,06%	18	38,3%
MG	7	11.637	0,06%	3	42,9%
SUBARU	16	29.682	0,05%	12	75,0%
KIA	95	177.760	0,05%	65	68,4%
HYUNDAI	121	232.467	0,05%	85	70,2%
MITSUBISHI	68	144.393	0,05%	47	69,1%
DAIHATSU	40	89.153	0,04%	31	77,5%
TRIUMPH	2	5.315	0,04%	0	0,0%
DACIA	6	26.116	0,02%	5	83,3%
TALBOT	1	5.189	0,02%	0	0,0%
Overige merken		107.594	0,00%		
Totaal	11.539	8.542.988	0,14%	4.984	43,2%

Het totaal wijkt af ivm de 144 gestolen "quads" en 78 gestolen "trike's", welke op de volgende pagina staan vermeld.

Diefstalrisico per merk, categorie Quad 2013					
MERK	gestolen	wagenpark	Diefstalrisico	Terug	Perc. Terug
EAGLE MOTORSPORTS	3	7	42,9%	0	0,0%
DONGFANG	1	5	20,0%	0	0,0%
SCHNEIDER	1	6	16,7%	0	0,0%
DRESEL MCT	1	15	6,7%	0	0,0%
HAILI	1	18	5,6%	0	0,0%
SVV	1	20	5,0%	0	0,0%
VALENTI RACING	1	21	4,8%	0	0,0%
EGLMOTOR	3	76	3,9%	0	0,0%
NATIONAL MOTOR	1	29	3,4%	0	0,0%
JINLING	9	304	3,0%	2	22,2%
MOTO STAR	7	248	2,8%	0	0,0%
PAOLETTI RACING	2	85	2,4%	1	50,0%
ACCESS	2	88	2,3%	1	50,0%
SUZUKI	7	338	2,1%	0	0,0%
UNILLI	1	50	2,0%	1	100,0%
KAWASAKI	3	167	1,8%	1	33,3%
MASAI	1	64	1,6%	0	0,0%
BOMBARDIER RECR PROD INC	6	392	1,5%	1	16,7%
YAMAHA	45	3.118	1,4%	7	15,6%
LINHAI	2	139	1,4%	0	0,0%
HSUN	2	142	1,4%	0	0,0%
SHINERAY	5	371	1,3%	2	40,0%
POLARIS	6	465	1,3%	0	0,0%
POLARIS	6	469	1,3%	0	0,0%
BASHAN	12	993	1,2%	5	41,7%
ADLY MOTO	3	258	1,2%	0	0,0%
DINLI	3	373	0,8%	0	0,0%
E-TON	3	406	0,7%	0	0,0%
AEON	1	136	0,7%	0	0,0%
KL	1	178	0,6%	0	0,0%
KINROAD	1	192	0,5%	0	0,0%
CFMOTO	1	206	0,5%	0	0,0%
TGB	2	553	0,4%	0	0,0%
OVERIGE		4.283	0,0%		
Totaal	144	14.215	1,0%	21	14,6%

Diefstalrisico per merk, categorie TRIKE 2013					
MERK	gestolen	wagenpark	Diefstalrisico	Terug	Perc. Terug
GILERA	4	35	11,4%	0	0,0%
JINLING	1	10	10,0%	0	0,0%
PIAGGIO	69	1.937	3,6%	10	14,5%
WANJIN	1	38	2,6%	0	0,0%
BOMBARDIER RECR PROD INC	2	124	1,6%	0	0,0%
REWACO	1	395	0,3%	0	0,0%
OVERIGE		2.456			
Totaal	78	4.995	1,6%	10	12,8%

De gestolen "quads" en "trikes", vallen onder de categorie personenvoertuigen.

Top 10 gestolen personenvoertuigen naar type 2013

VOLKSWAGEN		BMW		Mercedes-Benz	
GOLF	2120	3ER REIHE	483	E	441
POLO	721	5ER REIHE	166	C	115
PASSAT	153	1ER REIHE	144	A	38
TOURAN	78	X REIHE	101	B	33
JETTA	58	X5	56	S	30
UP	38	M3	30	ML	29
SCIROCCO	35	X6	29	SE	28
TIGUAN	30	M5	18	CLK	16
TRANSPORTER	30	7ER REIHE	16	SEC	15
CADDY	28	6ER REIHE	16	SEL	14
LUPO	21	X3	8	SL	12
KAMPEERAUTO	17	X1	6	KAMPEERAUTO	12
TOUAREG	16	Z4	4	SLK	7
BORA	14	Z REIHE	3	CLS	6
CALIFORNIA	13	Z3	3	VITO	6
NEW BEETLE	10	ALPINA	1	906 AC	6
PASSAT CC	8	850	1	CE	6
EOS	8	BMW 6CS	1	R	5
FOX	7	Z1	1	SPRINTER	5
SHARAN	6	BJ51	1	SE	5
CORRADO	4			GL	4
MULTIVAN	4			G	3
KOMBI	4			E-AMG	3
VENTO	3			VIANO	3
KEVER	3			SLC	2
T	3			208D	2
PHAETON	3			CLC	2
VANAGON	2			VANEO	2
CARAVELLE	1			CL	1
RABBIT	1			GLK	1
TOTAAL	3.439	TOTAAL	1.088	TOTAAL	852
OPEL		AUDI			
CORSA	241	AUDI A4	195		
ASTRA	160	AUDI A3	129		
VECTRA	68	AUDI A6	92		
ZAFIRA	39	AUDI TT	36		
KADETT	25	AUDI A5	25		
AGILA	19	AUDI S4	21		
OMEGA	17	AUDI Q5	21		
INSIGNIA	16	AUDI A1	17		
MERIVA	10	AUDI Q7	15		
OPEL TIGRA	9	AUDI A8	14		
FRONTERA	5	AUDI 80	12		
REKORD	4	AUDI A2	10		
ASCONA	3	AUDI S6	6		
SIGNUM	3	AUDI 100	6		
MANTA	3	AUDI ALLROAD	4		
KOMBI	3	AUDI S8	3		
CALIBRA	2	AUDI S3	3		
SENATOR	2	AUDI S5	3		
MONZA	2	AUDI Q3	2		
VIVARO	2	AUDI A7	1		
AMPERA	1	AUDI RS6	1		
ANTARA	1	AUDI COUPE	1		
TOTAAL	635	TOTAAL	617		

PEUGEOT		FORD		TOYOTA	
206	99	FIESTA	108	TOYOTA PRIUS	75
107	96	ESCORT	90	TOYOTA AYGO	71
307	46	FOCUS	79	TOYOTA YARIS	45
106	45	KA	79	TOYOTA COROLLA	41
306	42	MONDEO	52	TOYOTA STARLET	40
407	37	C-MAX	11	TOYOTA RAV4	39
207	30	SIERRA	9	TOYOTA AVENSIS	35
308	27	TRANSIT	5	TOYOTA LAND CRUISER	26
406	26	GALAXY	4	TOYOTA COROLLA VERSO	20
208	21	MUSTANG	4	TOYOTA CARINA	16
205	20	TRANSIT/TOURNEO	3	TOYOTA AURIS	9
508	12	RBT	3	TOYOTA CELICA	4
3008	9	S-MAX	3	TOYOTA MR2	4
PARTNER	6	ORION	3	TOYOTA CAMRY	3
607	6	FUSION	2	TOYOTA VERSO	2
405	3	KUGA	2	TOYOTA TERCEL	2
504	3	PUMA	2	TOYOTA PASEO	2
BOXER	2	THUNDERBIRD	2	CRESSIDA	2
5008	2	SCORPIO	1	HIACE	2
RCZ	2	GRANADA	1	TOYOTA PICNIC	1
807	1	FAIRLANE	1	E11	1
2008	1	DAW	1	HILUX	1
404	0	CAPRI	1	TOYOTA CHALLENGER	0
605	0	COUGAR	1		
Totaal	536	Totaal	467	Totaal	441
RENAULT		SEAT			
MEGANE	126	IBIZA	205		
TWINGO	74	LEON	150		
CLIO	63	CORDOBA	19		
MEGANE SCENIC	57	ALTEA	14		
LAGUNA	41	TOLEDO	7		
ESPACE	28	EXEO	5		
KANGOO	7	AROSA	4		
MODUS	4	ALHAMBRA	3		
VEL SATIS	3	MII	3		
SAFRANE	2	MARBELLA	2		
19	1				
RENAULT 5	1				
CAPTUR	1				
RENAULT 25	1				
EXPRESS	1				
TRAFIC	1				
RENAULT 11	1				
KOLEOS	1				
DA	1				
WIND	1				
B/C 57	0				
Totaal	415		412		

Vergelijking stijging diefstallen van top 10 personenauto's 2012-2013

Merk	0 - 3 jaar%	alle leeftijden	Nadere verklaring
VOLKSWAGEN	6,7%	6,5%	Stijging jongere en oudere modellen
BMW	31,3%	43,7%	Grote stijging jongere en oudere modellen
MERCEDES-BENZ	-5,6%	4,2%	Voornameijk oudere modellen
OPEL	3,2%	-14,6%	Stijging jonge modellen en grote daling oudere modellen
AUDI	5,2%	-7,6%	Stijging jonge modellen en daling oudere modellen
PEUGEOT	37,3%	11,9%	Grote stijging jongere en oudere modellen
FORD	-15,5%	-13,1%	Grote daling jongere- en oudere auto's
TOYOTA	25,9%	2,5%	Grote stijging jonge auto's
RENAULT	16,3%	2,5%	Grote stijging jonge auto's
SEAT	18,2%	-8,7%	Stijging jong en daling oudere modellen

Diefstalrisico van personenauto's naar merk/type 2013

Merk/type	Aantal gestolen	Teruggevonden	Perc. Terug	actueel wagenpark	diefstalrisico
VW GOLF	2120	652	30,8%	331.917	0,64%
MERCEDES-BENZ E	441	120	27,2%	85.213	0,52%
BMW 1ER REIHE	144	53	36,8%	32.697	0,44%
SEAT LEON	150	70	46,7%	36.562	0,41%
BMW 3ER REIHE	483	133	27,5%	138.840	0,35%
VW POLO	721	218	30,2%	235.086	0,31%
BMW 5ER REIHE	166	64	38,6%	60.922	0,27%
SEAT IBIZA	205	49	23,9%	85.099	0,24%
AUDI A4	195	84	43,1%	81.731	0,24%
AUDI A3	129	47	36,4%	54.349	0,24%
MERCEDES-BENZ C	115	39	33,9%	64.962	0,18%
VW PASSAT	153	82	53,6%	101.933	0,15%
OPEL CORSA	241	134	55,6%	226.438	0,11%
RENAULT MEGANE	126	64	50,8%	129.950	0,10%
FORD FIESTA	108	80	74,1%	139.226	0,08%
OPEL ASTRA	160	99	61,9%	218.978	0,07%

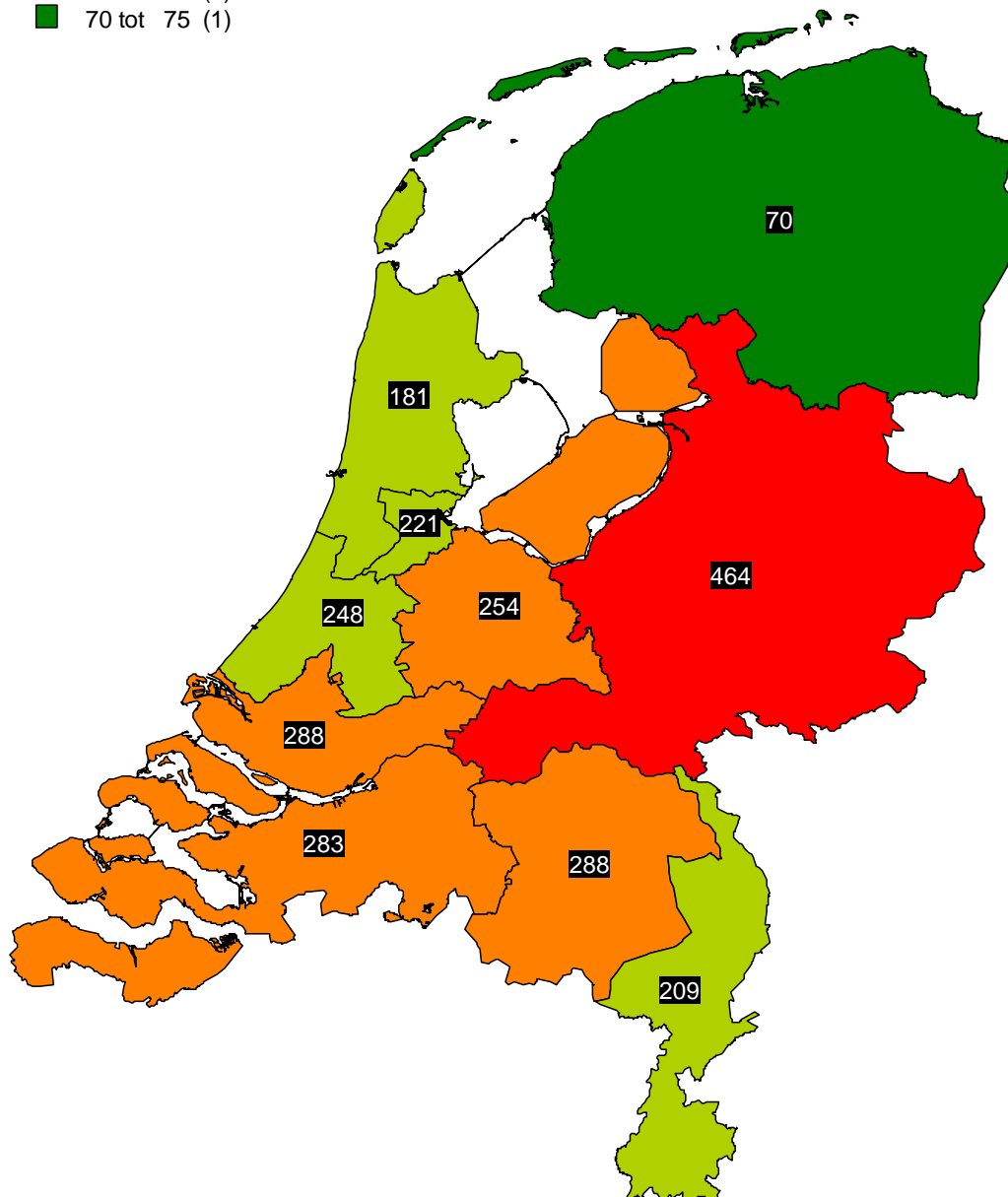
Van bovenstaand merk/type zijn 100 of meer gestolen.

Zie voor bouwjaar naar merk/type bijlage A.

Bedrijfsvoertuigen "licht" 2013

Gestolen Bedrijfsvoertuigen (max 3500KG)
Per politie Eenheid 2013

- 350 tot 464 (1)
- 250 tot 350 (4)
- 150 tot 250 (4)
- 70 tot 75 (1)



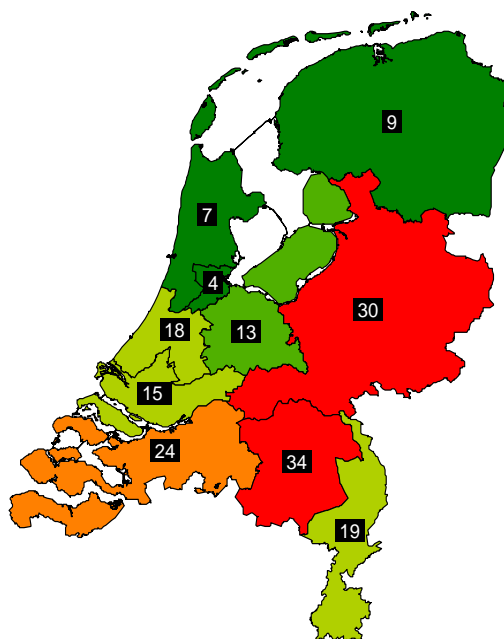
Gestolen en teruggevonden "lichte" Bedrijfsvoertuigen 2013					
Merk	Gestolen	Terug	Perc. Terug	Wagenpark	Diefstalrisico
ISUZU	62	61	98,4%	974	6,37%
PONTIAC	1	0	0,0%	30	3,33%
BMW	1	0	0,0%	80	1,25%
CADILLAC	1	0	0,0%	167	0,60%
VOLKSWAGEN	1155	326	28,2%	216.060	0,53%
GALLOPER	2	0	0,0%	414	0,48%
MERCEDES-BENZ	556	162	29,1%	121.744	0,46%
MAZDA	8	1	12,5%	1.785	0,45%
MITSUBISHI	50	20	40,0%	12.374	0,40%
SKODA	1	0	0,0%	376	0,27%
LDV	1	0	0,0%	407	0,25%
IVECO	49	25	51,0%	20.244	0,24%
CHRYSLER	6	4	66,7%	2.503	0,24%
JEEP	4	3	75,0%	1.852	0,22%
DODGE	15	7	46,7%	8.072	0,19%
KIA	5	4	80,0%	2.791	0,18%
HYUNDAI	21	11	52,4%	12.011	0,17%
SEAT	13	8	61,5%	8.736	0,15%
TOYOTA	31	14	45,2%	23.013	0,13%
OPEL	101	63	62,4%	75.836	0,13%
PEUGEOT	90	49	54,4%	69.888	0,13%
CHEVROLET	9	3	33,3%	7.131	0,13%
FIAT	56	34	60,7%	47.918	0,12%
CITROEN	64	38	59,4%	57.706	0,11%
LAND ROVER	11	8	72,7%	10.263	0,11%
SUZUKI	5	1	20,0%	4.795	0,10%
NISSAN	24	10	41,7%	23.126	0,10%
RENAULT	92	53	57,6%	89.132	0,10%
DAF	1	0	0,0%	1.028	0,10%
G.M.C.	1	0	0,0%	1.101	0,09%
FORD	64	43	67,2%	77.112	0,08%
SSANGYONG	1	0	0,0%	3.013	0,03%
Overige				11.708	
Totaal	2501	948	37,9%	913.390	0,27%

De "lichte" bedrijfsvoertuigen vertonen een grote stijging met ruim 14% tov 2012. Zoals al jaren gaat het hierbij voornamelijk om het merk Volkswagen (+187) en Mercedes-Benz (+99).

Van het merk Volkswagen gaat het om het type Caddy met een stijging van 26,2% (+62) en Transporter/Transporter Bestel met een stijging van 22,8% (+136).

Van het merk Mercedes-Benz gaat het om het type Vito met een stijging van 30,4% (+21) en Sprinter met een stijging van 31,1% (+28).

Bedrijfsvoertuigen "zwaar"2013

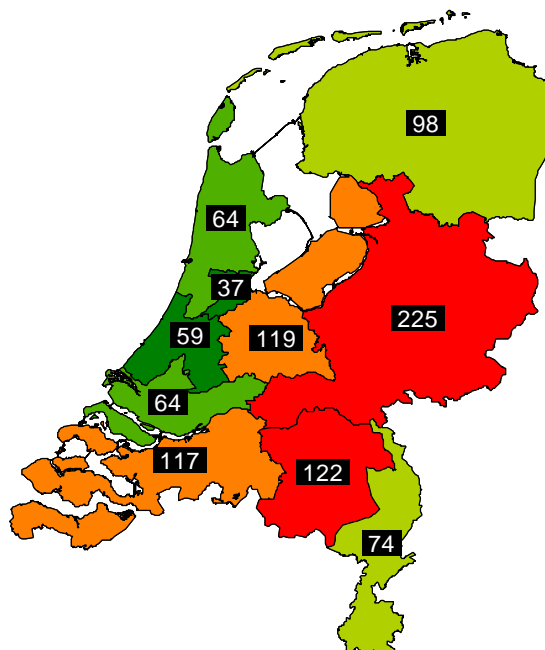


Gestolen en teruggevonden "zware" Bedrijfsvoertuigen 2013

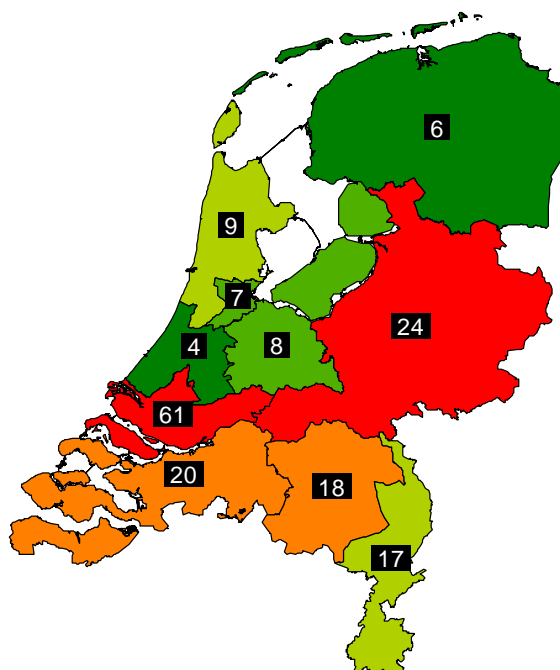
Merk	gestolen	terug	Perc. Terug	Wagenpark	Diefstalrisico
RUTHMANN	1	0	0,0%	3	33,33%
MITSUBISHI	3	2	66,7%	389	0,77%
UNIMOG	1	1	100,0%	155	0,65%
FIAT	1	0	0,0%	370	0,27%
GINAF	5	2	40,0%	2.123	0,24%
MERCEDES-BENZ	39	18	46,2%	23.927	0,16%
FORD	1	0	0,0%	775	0,13%
VOLVO	30	21	70,0%	23.537	0,13%
IVECO	9	5	55,6%	7.353	0,12%
DAF	59	38	64,4%	52.454	0,11%
MAN	17	11	64,7%	16.187	0,11%
SCANIA	18	11	61,1%	22.219	0,08%
RENAULT	4	0	0,0%	5.041	0,08%
Overige merken				7.633	
Totaal	188	109	58,0%	162.166	0,12%

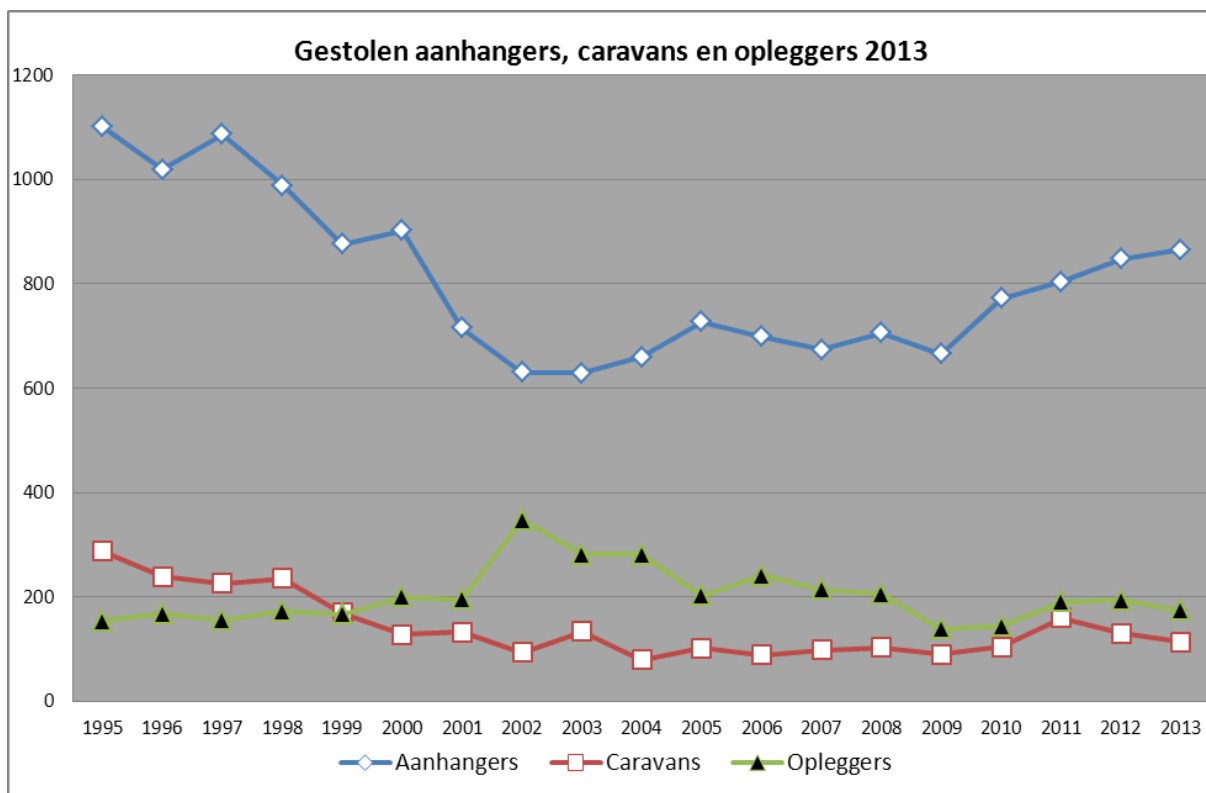
Gestolen aanhangers en opleggers 2013

Aanhanger en caravans



Oplegger





De cijfers betreffen aanhangers, caravans en opleggers boven 750 kg.

Vanaf 2009 vertoont de categorie aanhangers een stijging welke zich ook in 2013 heeft voortgezet.

Opleggers zijn minder gestolen.

De categorie caravans blijft ook in 2013 dalen.

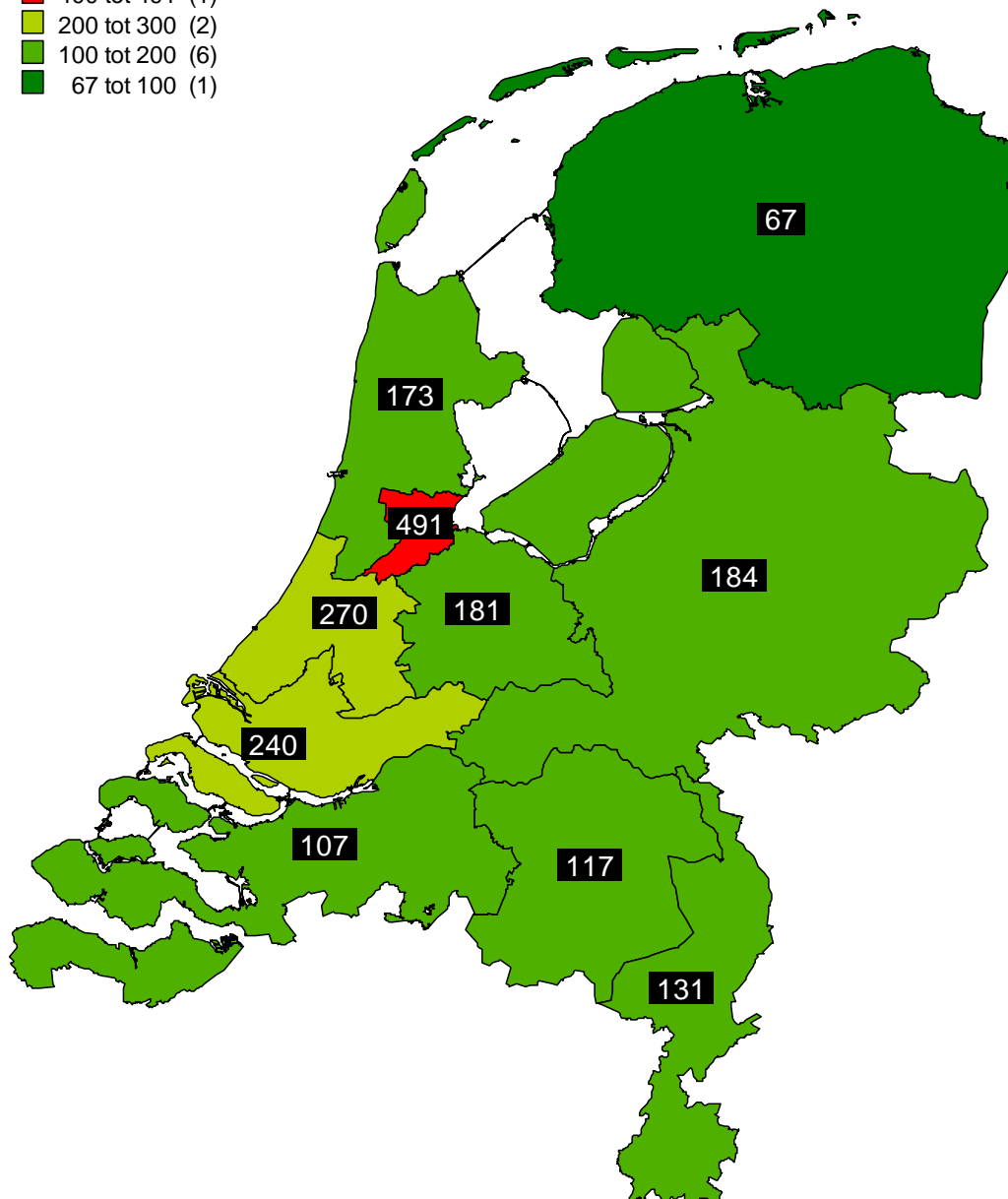
Diefstallen Aanhangers, Caravans en Opleggers 1995, 2000, 2005 en 2010 t/m 2013 per rubriek									
Categorie	Gestolen							Teruggevonden	
	1995	2000	2005	2010	2011	2012	2013	2013	Perc 2013
Aanhangers	1101	902	727	772	804	848	865	154	18,2%
Caravans	288	128	102	105	160	131	114	16	12,2%
Opleggers	154	200	203	145	191	194	174	61	31,4%
Totaal	1543	1230	1032	1.022	1.155	1.173	1.153	231	19,7%

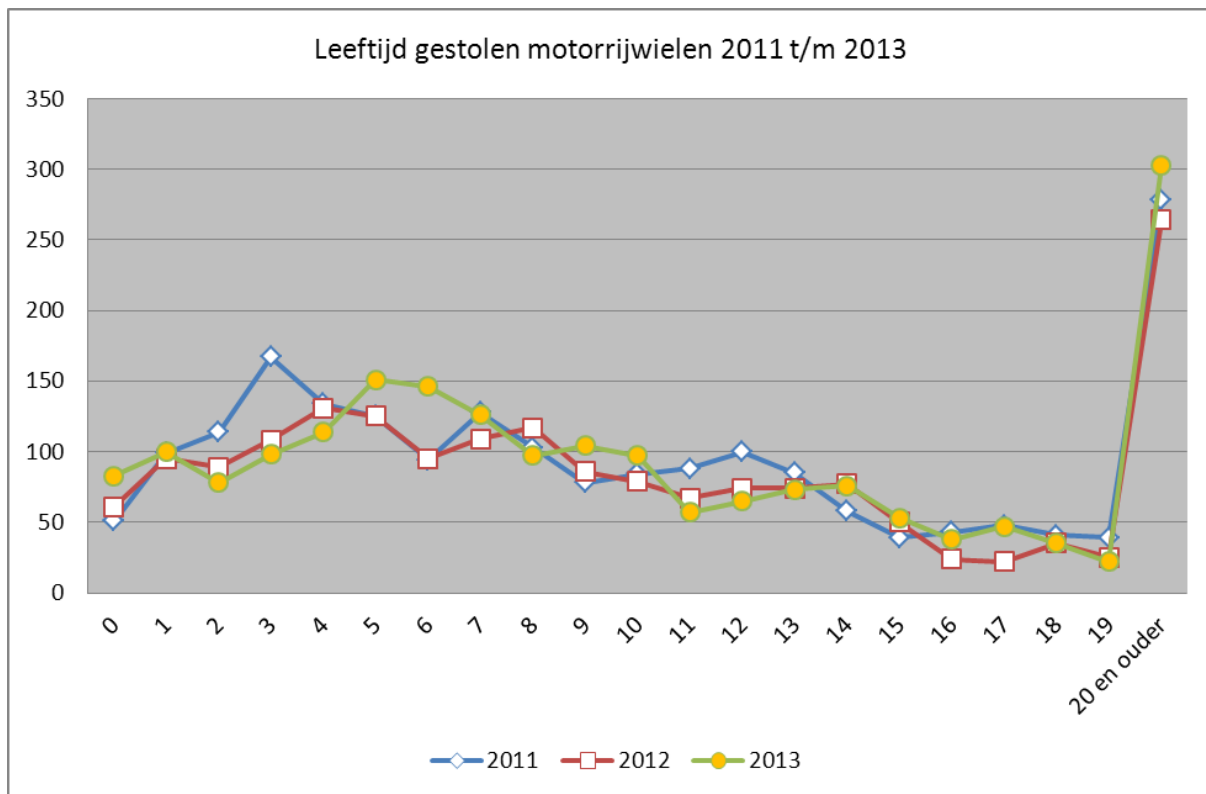
Motorrijwielen 2013

Gestolen motorrijwielen 2013

Per politie Eenheid

- 400 tot 491 (1)
- 200 tot 300 (2)
- 100 tot 200 (6)
- 67 tot 100 (1)





Leeftijd gestolen motorrijwielen 2011 tm 2013

	AANTAL			2013	
	2011	2012	2013	terug	Perc. Terug
0	51	61	83	9	14,8%
1	99	95	100	12	12,6%
2	114	89	78	11	12,4%
3	167	108	98	15	13,9%
4	134	131	114	14	10,7%
5	125	125	151	23	18,4%
6	94	95	146	17	17,9%
7	128	109	126	16	14,7%
8	103	117	97	17	14,5%
9	78	86	104	21	24,4%
10	84	79	97	20	25,3%
11	88	67	57	15	22,4%
12	100	74	65	20	27,0%
13	85	74	73	22	29,7%
14	58	77	76	20	26,0%
15	39	50	53	19	38,0%
16	43	24	38	14	58,3%
17	48	22	47	14	63,6%
18	41	35	35	16	45,7%
19	39	25	22	7	28,0%
20 en ouder	278	264	303	101	38,3%
Totaal	1996	1807	1963	423	23,4%

Diefstal motorrijwielen per bouwjaar 2013												
Leeftijd	MERK											Totaal
	SUZUKI	HONDA	YAMAHA	PIAGGIO	BMW	KAWASAKI	KTM	HARLEY DAVIDSON	APRILIA	DUCATI	Overige	
0	7	4	6	19	6	4	15	3	1	4	14	83
1	14	6	10	17	12	6	12	8	3	3	9	100
2	10	8	6	13	9	6	7	4	0	5	10	78
3	14	4	14	20	9	8	9	2	5	2	11	98
4	17	8	22	18	8	6	11	4	2	1	17	114
5	31	11	22	21	7	16	13	5	8	3	14	151
6	41	11	23	23	4	10	9	4	5	3	13	146
7	35	18	23	7	12	9	8	4	2	1	7	126
8	21	25	16	10	6	6	6	1	1	2	3	97
9	12	21	23	15	6	5	7	4	2	3	6	104
10	14	18	10	18	8	1	4	4	3	7	10	97
11	15	9	6	1	10	1	6	5	0	0	4	57
12	9	15	14	1	4	2	1	5	4	3	7	65
13	8	9	21	5	6	5	3	2	2	4	8	73
14	16	8	11	11	4	5	2	0	5	3	11	76
15	6	8	12	7	6	2	2	1	0	0	9	53
16	5	13	4	5	3	0	1	2	4	1	0	38
17	16	8	2	2	6	4	2	4	1	1	1	47
18	5	8	4	1	7	4	2	1	0	0	3	35
19	3	6	4	1	2	1	0	2	0	0	3	22
20 jaar en ouder	46	112	40	2	12	38	7	24	0	1	21	303
Totaal	345	330	293	217	147	139	127	89	48	47	181	1963
Terug	61	120	61	33	52	28	13	4	12	4	35	423
Perc terug	17,7%	36,4%	20,8%	15,2%	35,4%	20,1%	10,2%	4,5%	25,0%	8,5%	19,3%	21,5%

De diefstal van motorrijwielen is in 2013 met ruim 5 % gestegen tov 2012. De diefstallen vonden vooral plaats in de politie Eenheden Amsterdam-Amstelland, Haaglanden en Rotterdam-Rijnmond. Deze Eenheden zijn samen verantwoordelijk voor ruim 51 % van de diefstallen van motorrijwielen in 2013.

25% van de gestolen motorrijwielen werd door Amsterdam-Amstelland aangemeld.

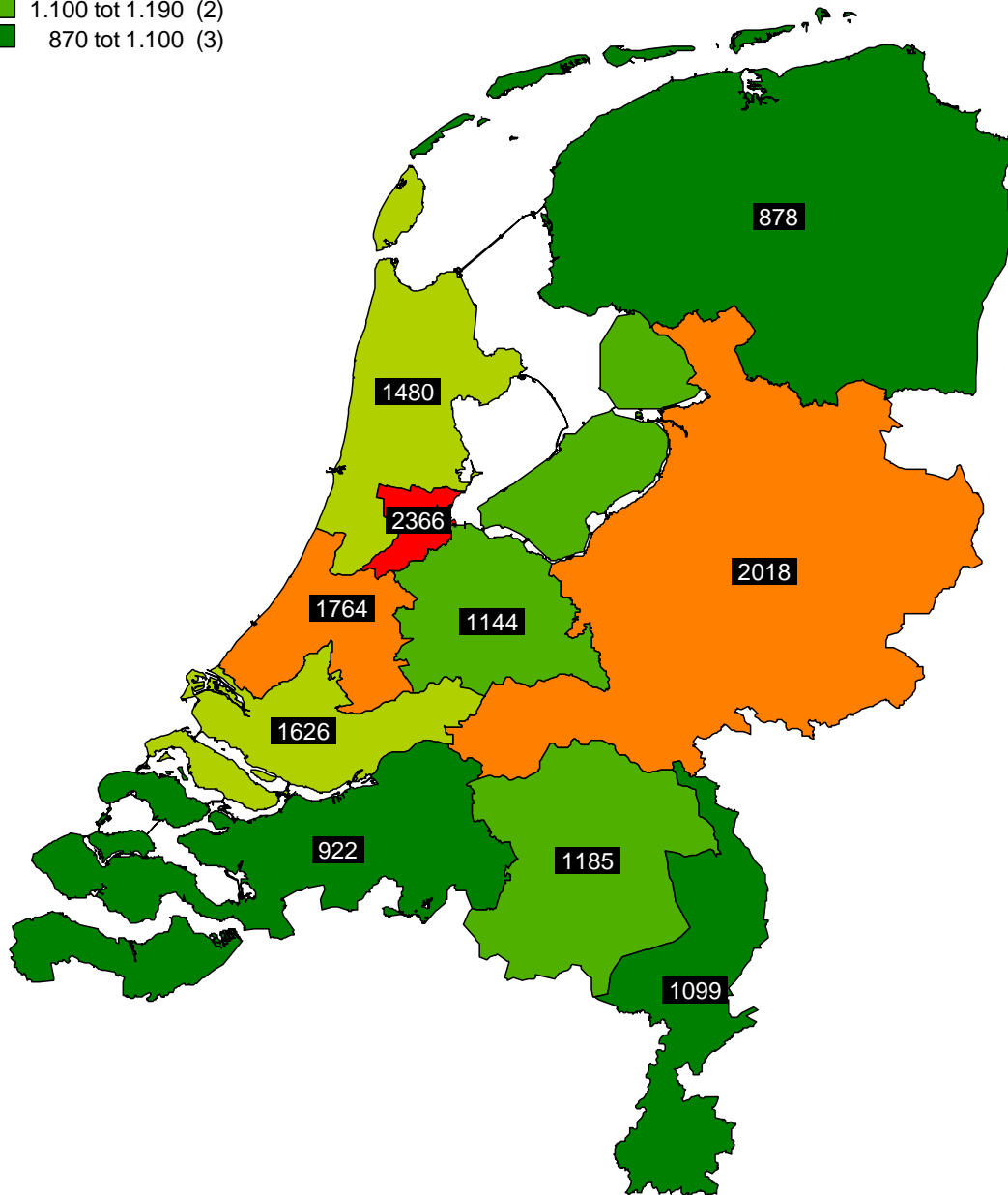
Het terugvindpercentage van Harley Davidson is zoals elk jaar erg laag met 4,5 %.

Diefstalrisico gestolen motorrijwielen naar merk 2013					
Merk	Gestolen	Terug	Perc. Terug	Wagenpark	Diefstalrisico
PIAGGIO	217	33	15,2%	3.811	5,7%
GILERA	35	5	14,3%	882	4,0%
BOATIAN	6	4	66,7%	168	3,6%
SYM	5	2	40,0%	292	1,7%
KTM	127	13	10,2%	9.572	1,3%
KYMCO	9	5	55,6%	716	1,3%
PEUGEOT	5	1	20,0%	522	1,0%
ZELFBOUW	16	0	0,0%	2.503	0,6%
HUSQVARNA	9	3	33,3%	1.467	0,6%
APRILIA	48	12	25,0%	8.111	0,6%
SUZUKI	345	61	17,7%	93.274	0,4%
YAMAHA	293	61	20,8%	110.584	0,3%
DUCATI	47	4	8,5%	17.762	0,3%
KAWASAKI	139	28	20,1%	58.719	0,2%
HARLEY DAVIDSON	89	4	4,5%	43.279	0,2%
BMW	147	52	35,4%	73.764	0,2%
VESPA	8	4	50,0%	4.098	0,2%
HONDA	330	120	36,4%	174.733	0,2%
TRIUMPH	16	2	12,5%	13.244	0,1%
Overige (minder dan 5 gestolen)	72	9	12,5%	53.020	0,1%
Totaal	1963	423	21,5%	670.521	0,3%

Gestolen Brom- en snorfietsen 2013

Gestolen brom- en snorfietsen 2013
Per politie Eenheid

- 2.020 tot 2.370 (1)
- 1.630 tot 2.020 (2)
- 1.190 tot 1.630 (2)
- 1.100 tot 1.190 (2)
- 870 tot 1.100 (3)



Gestolen en teruggevonden Brom- en snorfietsen 2012 en 2013

Aanmeldende regiopolitie	GESTOLEN		Teruggevonden 2013	Perc. terug	Perc. tov 2012
	2012	2013			
Amsterdam-Amstelland	2588	2366	756	32,0%	91,4%
Oost-Nederland	2421	2018	462	22,9%	83,4%
Haaglanden	2048	1764	457	25,9%	86,1%
Rotterdam-Rijnmond	1875	1626	488	30,0%	86,7%
Noord- West-Holland	1810	1480	379	25,6%	81,8%
Oost-Brabant	1149	1185	283	23,9%	103,1%
Midden-Nederland	1224	1144	296	25,9%	93,5%
Limburg	1274	1099	245	22,3%	86,3%
Zeeland West-Brabant	905	922	222	24,1%	101,9%
Noord-Nederland	888	878	159	18,1%	98,9%
Landelijke Eenheid	0	3	0		
KMAR	1	2	0		200,0%
Totaal	16.183	14.487	3.747	25,9%	89,5%

Bovenstaande tabel geeft, per politie Eenheid, het aantal gestolen brom- en snorfietsen weer in 2013 t.o.v. 2012.

Met uitzondering van politie Eenheid Oost-Brabant en Zeeland- en West Brabant na, zijn alle politie Eenheden gedaald t.o.v. 2012.

Het terugvindpercentage ligt gemiddeld op 25,9%.

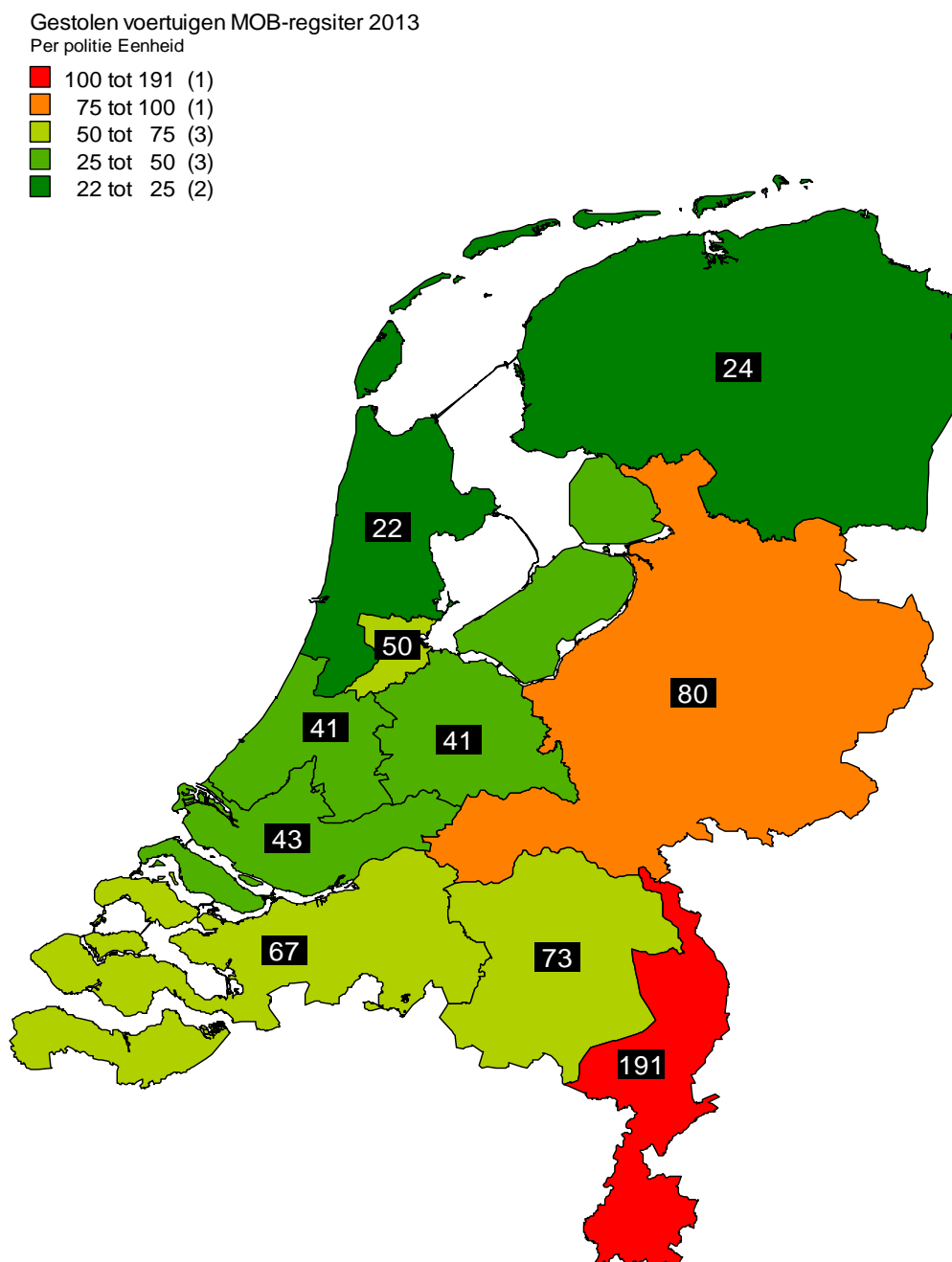
Van de meldingen van gestolen brom- en snorfietsen heeft Amsterdam met 32% het hoogste en Noord-Nederland met 18,1% het laagste terugvindpercentage.

Diefstalrisico brom- en snorfietsen naar merk 2013					
Merk	2013				
	gestolen	Terug	Perc terug	wagenpark	diefstalrisico
PIAGGIO	4310	950	22,0%	136.480	3,2%
BETA	106	28	26,4%	3.769	2,8%
GILERA	519	89	17,1%	26.637	1,9%
TOMOS	1601	398	24,9%	94.929	1,7%
APRILIA	382	92	24,1%	25.483	1,5%
MALAGUTI	76	16	21,1%	5.229	1,5%
PEUGEOT	1953	544	27,9%	137.397	1,4%
BENZHO	116	38	32,8%	8.439	1,4%
YIYING	78	26	33,3%	5.804	1,3%
FOSTI	195	73	37,4%	14.587	1,3%
BAOTIAN	170	58	34,1%	13.569	1,3%
YAMAHA	727	171	23,5%	58.205	1,2%
VESPA	150	35	23,3%	12.346	1,2%
CPI	54	11	20,4%	4.580	1,2%
IVA	50	19	38,0%	4.311	1,2%
TGB	110	38	34,5%	9.619	1,1%
BERINI	50	22	44,0%	4.600	1,1%
PUCH	331	75	22,7%	30.572	1,1%
ZNEN	239	83	34,7%	22.078	1,1%
KYMCO	696	238	34,2%	66.301	1,0%
DERBI	93	20	21,5%	8.917	1,0%
KEEWAY	53	12	22,6%	5.243	1,0%
AGM	151	57	37,7%	15.703	1,0%
SPARTA	257	19	7,4%	31.865	0,8%
SYM	590	217	36,8%	73.765	0,8%
SAXONETTE	90	11	12,2%	12.012	0,7%
HONDA	156	33	21,2%	22.332	0,7%
Overige	1184	753	63,6%	212.039	0,6%
Totaal	14487	4126	28,5%	1.066.811	1,4%

De merken waarvan minder dan 50 zijn gestolen zijn ondergebracht in de categorie "overige".

Gestolen buitenlandse- en niet gekentekende voertuigen 2013

Categorie: Personenvoertuigen, Bedrijfsvoertuigen, Motorrijwielen en Aanhangers/opleggers



In Nederland gestolen buitenlandse- en onge kentekende voertuigen 2013					
Meld Eenheid	Personen voertuig	Bedrijfsvoertuig	Motorrij wiel	Aanhanger/oplegger	Totaal
Limburg	97	9	45	40	191
Oost-Nederland	41	7	17	15	80
Oost-Brabant	31	5	10	27	73
Zeeland West-Brabant	33	2	12	20	67
Midden-Nederland	20	5	4	19	48
Amsterdam	26	2	10	5	43
Rotterdam-Rijnmond	26	4	9	4	43
Haaglanden	22	2	9	8	41
Noord-Nederland	3	1	9	11	24
Noord- West-Holland	10	2	2	8	22
KMAR	5	3	0	0	8
Landelijke Eenheid	2				2
Totaal	316	42	127	157	642

Bovenstaande tabel geeft, per eenheid, het aantal gestolen voertuigen weer welke zijn voorzien van een buitenlands kenteken of voertuigen waarvoor nog nimmer een kenteken is afgegeven. (bv showroomdiefstallen).

30% van de meldingen vond plaats door de politie Eenheid Limburg.

Daarnaast werd diefstal van 53.797 fietsen, 128 landbouwvoertuigen, 73 weg- waterbouw- en bouwvoertuigen en 18 vaartuigen in 2013 als gestolen in het Mobiele Objectenregister geregistreerd.

Land van herkomst van buitenlandse- en ongekenkende voertuigen in 2013, in Nederland gestolen					
Land van Herkomst	Categorie				Totaal
	Aanhanger/Oplegger	Bedrijfsvoertuig	Motorrijwiel	Personenvoertuig	
BONDSREPUBLIC DUITSLAND	22	8	36	140	206
BELGIË	2	5	12	61	80
POLEN	7	4	9	35	55
FRANKRIJK	1	1	3	14	19
BULGARIJE	1	4	0	4	9
SPANJE	0	3	2	4	9
ITALIË	0	0	3	4	7
ZWITSERLAND	0	1	0	5	6
GROOT BRITANNIË	0	0	5	1	6
LITOUWEN	1	0	0	5	6
GRIEKENLAND	0	0	1	3	4
PORTUGAL	1	0	1	2	4
OOSTENRIJK	0	0	2	1	3
HONGARIJE	0	0	0	3	3
LUXEMBURG	0	0	0	3	3
ZWEDEN	2	0	0	1	3
TSJECHISCHE REPUBLIEK	0	0	2	0	2
RUSLAND	0	0	2	0	2
DENEMARKEN	0	0	0	1	1
ESTLAND	0	0	1	0	1
IERLAND	0	1	0	0	1
NOORWEGEN	0	1	0	0	1
ROU	0	0	0	1	1
SLOWAKIJE	0	0	0	1	1
SLOVENIË	0	0	0	1	1
zonder kenteken	120	14	48	26	208
Totaal	157	42	127	316	642